

# **REFERAT Planudvalget 2022-2025 d. 07-02-2023**

**Mødedato** Tirsdag d. 07. februar 2023 kl. 16:00

**Mødested** Lokale 505, Rådhuset

## Indholdsfortegnelse

Godkendelse af dagsorden.....	3
Vedtagelse af Vores Gribskov Udviklingspolitik og Planstrategi.....	4
Godkendelse af forslag til kommuneplantillæg nr. 13 og forslag til lokalplan331.03 for Hulerød Krø	8
Igangsættelse af lokalplan og kommuneplantillæg for Fjernvarmeanlæg på Ridebanevej.....	13
Meddelelser.....	18
Elektronisk underskrift af mødeprotokol.....	19

## **Punkt 5: Godkendelse af dagsorden**

00.22.04-P35-12-21

### **Administrationen indstiller til Planudvalget::**

1. at godkende dagsorden.

### **Sagsfremstilling**

Forud for udvalgets møder udsendes en dagsorden med det fornødne materiale til bedømmelse af de sager, der skal optages på dagsorden.

### **Udvalgsmedlemmer**

Bo Jul Nielsen (B),  
Pernille Søndergaard (NG), Morten Dahlberg (A), Lars Nielsen (C), Mathias Arnvig Zilberberg (F), Brian Lyck Jørgensen (O), Betty Schachtschabel (V).

### **Lovgrundlag**

LBK (Kommunestyrelsesloven) nr 47 af 15.01.2019 § 20

### **Beslutning**

1. Godkendt

Fraværende: Mathias Arnvig Zilberberg (F)

# Punkt 6: Vedtagelse af Vores Gribskov Udviklingspolitik og Planstrategi

01.02.03-A21-1-21

## Resume

Planudvalget og Økonomiudvalget skal med denne sag tage beslutning om, hvorvidt udvalgene kan anbefale Byrådet at vedtage "VORES GRIBSKOV" Udviklingspolitik og Planstrategi. Anbefalingen sker på baggrund af indsendte høringssvar.

## Administrationen indstiller til Planudvalget og Økonomiudvalget at anbefale Byrådet:

1. at indtænke de input, som Danmarks Naturfredningsforening kommer med i høringssvar 6 omkring plads til natur og mere sammenhængende natur, i det videre arbejde med udmøntning af "VORES GRIBSKOV" (Udviklingspolitik og Planstrategi)
2. at tilføje følgende tekstmære rettelser fra Danmarks Naturfredningsforenings høringssvar 6 til teksten i "VORES GRIBSKOV":
  - a) at supplere teksten under "Vidste du at ..." på side 7 med (ændring i kursiv) ... en af Danmarks største skove, *der er udlagt som urørt skov med rigt plante- og dyreliv*, shelters og overnatningsmuligheder ...
  - b) at supplere teksten under "Vidste du at ..." på side 7 med (ændring i kursiv) Der er uanede *muligheder for de stille naturgæster og for friluftsudøvere* i Gribskov ...
  - c) at supplere teksten under "Fysisk planlægning" på side 17 med (ændring i kursiv) .. blandt andet ved at tage hensyn til vores kulturmiljøer *og enestående natur*.
3. at indtænke Nordsjællands Landboforenings forslag om øget erhvervsfokus, herunder højere ambitioner og mere fokus på synergieffekterne mellem udvikling i by og udvikling i landdistrikterne (høringssvar 14) i det videre arbejde med udmøntning af "VORES GRIBSKOV" (Udviklingspolitik og Planstrategi)
4. at justere kortet, der viser byomdannelse omkring Annisse Teglværk som eksempel på mulig fremtidig grøn byudvikling i "VORES GRIBSKOV" Udviklingspolitik og Planstrategi, således at kortet alene illustrerer byomdannelse omkring de eksisterende bygninger og erhvervsarealer med en kobling til den eksisterende by.
5. at tage input om retningslinjer for sommerhuse og helårsbeboelse med i den politiske drøftelse af emnet i forbindelse med revision af kommuneplanen
6. at tage input om offentlig transport, bosætning, mobilitet og turisme med i den politiske drøftelse af retningslinjer for turisme og bosætning i forbindelse med revision af kommuneplanen.
7. at retningslinjer for opsætning af antenner og master ikke revideres i den kommende kommuneplan.

8. at særligt Planudvalget og Udvalget for Klima-, Teknik- og Miljø skal arbejde videre med input omkring sikring og udvikling af naturen, vand og søer, øget biodiversitet, samt klimasikring i sektorplaner indenfor deres område.
9. at tilføje i Appendiks et punkt j, at Planudvalget vil justere retningslinjer og udpegning for Grønt Danmarkskort i henhold til planlovens krav herom i den kommende revision af kommuneplanen.
10. at inddrage lokale foreninger, borgere og virksomheder i det fremadrettede arbejde med revision af kommuneplanen og udmøntning af Udviklingspolitikken.

## Sagsfremstilling

Byrådet sendte "VORES GRIBSKOV" Udviklingspolitik og planstrategi i 8 ugers høring fra den 17. november 2022 til den 16. januar 2023. Der er indkommet 15 høringssvar i alt. Hvis alle forslag til ændringer i tekst og billeder godkendes jf. indstillingerne vil "VORES GRIBSKOV" Udviklingspolitik og planstrategi fremstå som i Bilag 1.

Helt overordnet omhandler høringssvar til "VORES GRIBSKOV" Udviklingspolitik og Planstrategi følgende forskellige emner:

### *Forslag til forbedring og styrkelse af Naturværdier- og biodiversitet*

Danmarks Naturfredningsforening foreslår, at målsætningerne under ambitionen "Grønne Gribskov med naturen i centrum" suppleres med følgende målsætninger:

*Vi indtænker og arbejder aktivt for at skabe sammenhængende natur, hvor vi beskytter og forbedrer naturkvaliteten i de eksisterende naturområder, skaber mere natur/giver naturen mere plads, herunder øger biodiversiteten (Planudvalget i samarbejde med Udvalget for klima, teknik og miljø) Og med en supplerende målsætning til de eksisterende målsætninger: "Sammenhængende natur, hvor vi beskytter de eksisterende områder, skaber nye områder og giver naturen mere plads".*

*Vi indtænker og arbejder aktivt for at sikre vores grundvand, så også de fremtidige generationer har adgang til rent drikkevand. (Planudvalget i samarbejde med udvalget for klima, teknik og miljø)*

Derudover kommer flere høringssvar med konkrete bud på, hvordan kommunen helt konkret via biodiversitetsplaner og udstillingshaver kan arbejde videre med at hjælpe med at sikre øget biodiversitet. Administrationen anbefaler, at inputs tages videre med i arbejdet med at udmønte "VORES GRIBSKOV" (Udviklingspolitik og planstrategi).

Det er administrationens vurdering, at ovenstående input fagligt kan give god mening. Administrationen anbefaler dog ikke, at der i den kommende kommuneplanrevision arbejdes videre med emnerne, da Planudvalget allerede har taget stilling til hvilke emner, der skal revideres i den kommende kommuneplanrevision på deres udvalgsmøde i oktober 2022. Den kommende kommuneplanrevision har fokus på at revidere emner, som skal understøtte god byggesagsbehandling, og smidigere og bæredygtig lokalplanlægning. Samtidig besluttede Planudvalget på samme møde, at man fremover vil arbejde med

dynamisk kommuneplanlægning, hvor politikudvikling indenfor andre udvalg via løbende vedtagelse af kommuneplantillæg indarbejdes i kommuneplanen.

Administrationen foreslår derfor, at en eventuel udmøntning af DN's foreslåede målsætninger i første omgang drøftes i Klima-, Teknik- og Miljøudvalget. Det samme gør sig gældende i forhold til Nordsjællands Landboforenings input til sikring af vandløb og søer mod oversvømmelse, samt sikring af et øget fokus i kommunens spildevandshåndtering i forhold til regulering af overløb til søer og vandløb.

### ***Justering af Grønt Danmarkskort***

Flere hørings svar påpeger, at kommunen jf. gældende lovgivning er forpligtet til at justere retningslinjerne og udpegningerne i det Grønne Danmarkskort i medfør af planloven i forbindelse med revision af kommuneplanen. Administrationen anbefaler derfor en præcisering af Appendiks omhandlende, hvilke emner, der skal revideres i den kommende kommuneplan tilføjes et punkt: j. justering og redegørelse og udpegning af Grønt Danmarkskort.

### ***Erhvervslivets interesser***

Nordsjællands Landboforening (NOLA) foreslår, at Byrådets nuværende ambitioner suppleres med en ambition om at forbedre erhvervsvenligheden i kommunen. Eksempelvis ved at opstille en målsætning om at være i top 10 på DIs liste over mest erhvervsvenlige kommuner. Der er en tæt sammenhæng mellem befolkningsudvikling og vækst i antal arbejdspladser i kommunen, men hvorvidt de nuværende ambitioner og politiske målsætninger er tilstrækkelige må være op til politisk drøftelse. På nuværende tidspunkt er det administrationens vurdering, at der hverken er tilstrækkelig kausalitet mellem de politiske ambitioner i Udviklingspolitikken og placering i erhvervsklimamålinger (hovedsageligt styret af strukturelle rammer udenfor kommunens direkte kontrol), og at det ikke er realistisk inden for denne byrådsperiode at nå en målsætning om at komme i top 10 på DIs liste over de mest erhvervsvenlige kommuner (erhvervsklimamålinger er i deres natur et nulsumsspil).

### ***Helårsbeboelse, sommerhuse, turisme, bosætning og mobilitet***

Flere borgere efterlyser retningslinjer for fastholdelse af eksisterende helårsbeboelse, sikring mod store sommerhuse, øget mobilitet og bosætning. Emner som skal revideres i den kommende kommuneplan - og inputs tages derfor med videre til den politisk drøftelse af de konkrete emner i planudvalget.

### ***Annisse Teglby som eksempel på bæredygtig byudvikling***

Derudover er der en række borgere, der sammen med DN ønsker, at Annisse Teglværk ikke anvendes som eksempel på grøn bæredygtig byudvikling og at planerne om at udlægge arealer her til fremtidig byzone i den kommende kommuneplan stoppes. Det er administrationens vurdering, at illustrationen skal fastholdes for at sikre en god dialog med staten om genanvendelse af det eksisterende fabriksområde og en kobling til den eksisterende by, men justeres til alene at tilgodese dette hensyn (byudviklingsområdet justeres ned i omfang). Det er af afgørende betydning, at eksemplet fastholdes i planstrategien i forhold til den fremtidige dialog med staten om kommunens udlæg til byudvikling i den kommende kommuneplanrevision. Det er desuden administrationens vurdering, at den bekymring som borgere og DN har i forhold til det foreløbige projekt vil

kunne tilgodeses i den videre proces med konkretisering af de foreløbige tanker for området.

### ***Revision af retningslinjer for antenner og master***

Der er høringssvar som går specifikt på, at man ønsker at retningslinjer i kommuneplanen for antenner og master revideres i den kommende kommuneplanproces. Det kan administrationen ikke anbefale, idet meget lovgivning på området administreres af staten. Kommunens rolle er alene at give tilladelse til konkrete placeringer af master, hvor hensynet til god dækning er et tungtvejende argument jf. praksis på området. Det er i forlængelse heraf administrationens vurdering, at gældende retningslinjer for master og antenner dækker de hensyn til landskab, natur, bykvalitet og befolkning, som kommunen i de konkrete sager har mulighed for at håndhæve.

### ***Borgerinddragelse***

De temaer, som høringssvarene rejser eksempelvis i forhold til biodiversitet, grøn byudvikling, klima, erhverv og helårsbeboelse og turisme, foreslår administrationen bliver temaer, som drøftes på forårets dialogcafé om udmøntning af "VORES GRIBSKOV" og Byrådets lanceringsevent for "VORES GRIBSKOV" Udviklingspolitik og Planstrategi.

Derudover efterlyser flere borgere og foreninger øget gennemsigtighed og inddragelse af foreninger og borgere i den kommende kommuneplanproces. I forlængelse af Byrådets ambition om at "I Gribskov Kommune møder vi borgerne der, hvor de er" vil administrationen fremlægge proces for revision af kommuneplanen til politisk godkendelse i planudvalget, der har til formål at efterleve denne ambition. Her vil det være naturligt at indtænke gennemsigtighed i proces og beslutninger, samt inddragelse af borgere og øvrige relevante aktører.

## **Lovgrundlag**

Lovbekendtgørelse nr. 1157 af 1,7.2020 (Planloven).

## **Beslutning**

1. - 10. anbefalet

Fraværende: Mathias Arnvig Zilberberg (F)

## **Bilag**

Bilag 1 VORES GRIBSKOV - Udviklingspolitik og planstrategi\_februar 2023

Bilag 3 samlede høringssvar

Bilag 2: Hvidbog til Høringssvar Vores Gribskov

# **Punkt 7: Godkendelse af forslag til kommuneplantillæg nr. 13 og forslag til lokalplan 331.03 for Hulerød Kro til offentlig høring**

01.02.05-P16-29-21

## **Resume**

Planudvalget behandler denne sag for at anbefale byrådet, at bemyndige administrationen til at vedtage forslag til kommuneplantillæg og lokalplan med tilhørende miljøvurderingsrapport for Hulerød Kro til offentlig høring.

## **Administrationen indstiller overfor Planudvalget og Økonomiudvalget at anbefale Byrådet:**

1. at bemyndige administrationen til at godkende forslag til kommuneplantillæg nr. 13 til offentlig høring
2. at bemyndige administrationen til at godkende forslag til lokalplan 331.03 for Hulerød Kro til offentlig høring
3. at bemyndige administrationen til at godkende miljørapporten med vurdering af planforslagenes miljøkonsekvenser til offentlig høring sammen med planforslagene
4. at holde et borgermøde i planernes høringsperiode.

## **Sagsfremstilling**

### **Baggrund**

Ejer af Hulerød Kro ønsker at genåbne kroen og fortsætte driften af kroen. Ejer ønsker at renovere og ombygge kroen, og ønsker i den forbindelse også at opføre tilbygninger til kroen samt at opføre en ny bygning på den modsatte side af Hulerødvej til ferielejligheder.

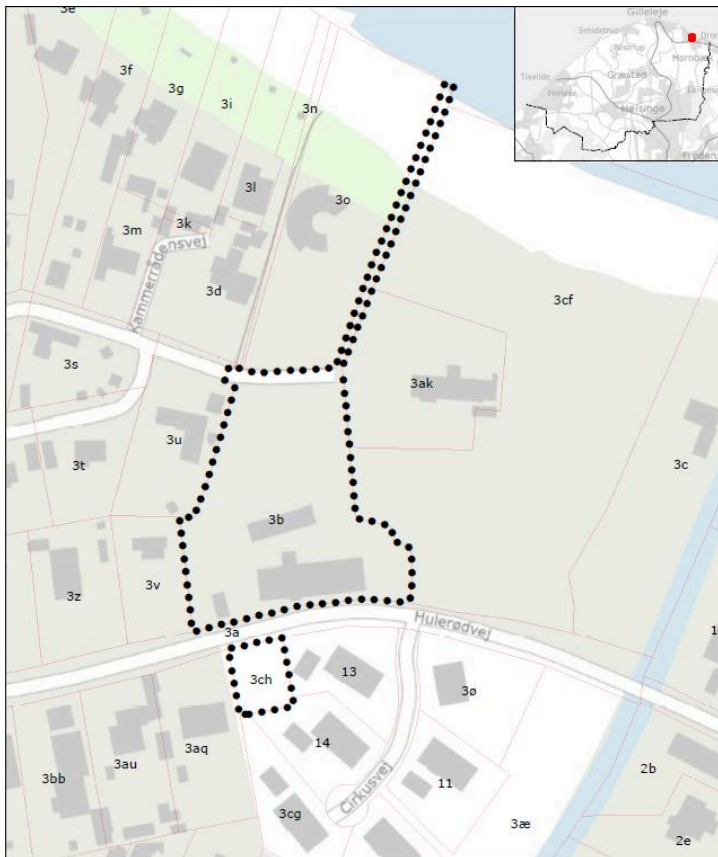
Planudvalget besluttede på mødet den 20. september 2022 at igangsætte et kommuneplantillæg og en lokalplan for Hulerød Kro. Det fremgik af sagen, at det skulle afklares, hvordan hensyn til flagermus bedst muligt håndteres i processen, herunder at administrationen om nødvendigt ville igangsætte en proces med udarbejdelse af en miljørapport. Administrationen har på baggrund af en miljøscreening vurderet, at der skal udarbejdes en miljørapport med vurdering af planforslagenes miljøkonsekvenser. I forbindelse med vurdering af projektet konsekvenser har administrationen vurderet, at støj til naboer skal belyses nærmere og at der skal foretages tiltag for at sikre leve- og rastesteder for eventuelle flagermus.

I henhold til delegationsplanen skal Byrådet godkende miljørapporten. Administrationen anbefaler i denne sag, af hensyn til dels bygherres ønske om fremdrift i sagen, og dels behovet for vurdering af den forventede støj fra ejendommen, at administrationen bemyndiges til at godkende forslag til kommuneplantillæg og lokalplan samt miljørapport til offentlig høring når forholdene omkring støj er afklaret nærmere, og at planforslagene herefter sendes i høring i mindst 4 uger.

Når kommuneplantillægget, lokalplanen og miljørapporten har været i offentlig høring vil planerne blive forelagt Planudvalget med henblik på endelig vedtagelse.

## **Indhold af kommuneplantillæg nr. 13 og lokalplan 331.03 for Hulerød Kro**

Kortet herunder viser beliggenheden af planområdet.



## Indhold af kommuneplantillæg og lokalplan

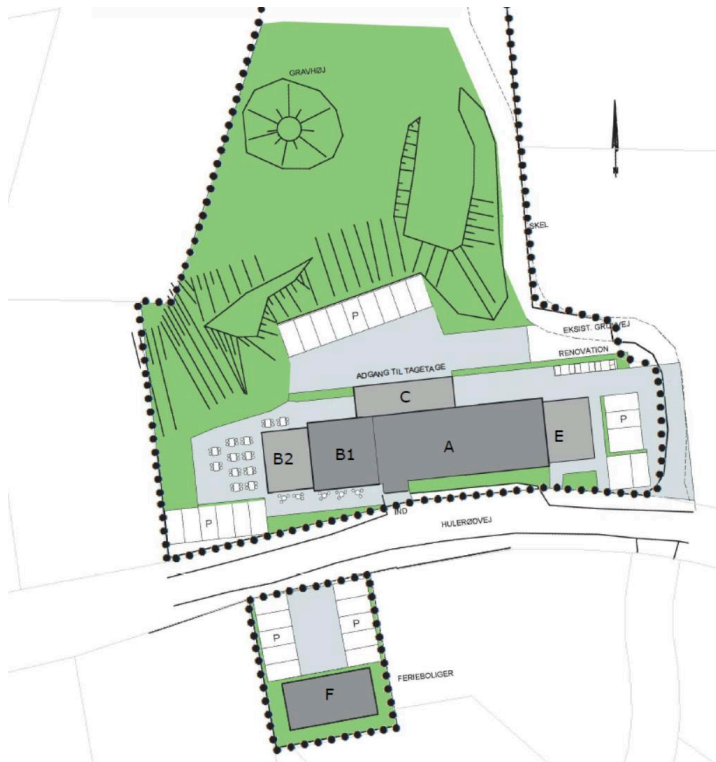
Planudvalget igangsatte på mødet den 20. september 2022 udarbejdelse af kommuneplantillæg og lokalplan for Hulerød Kro.

Det nye plangrundlag blev igangsat med følgende ændringer af bygningerne:

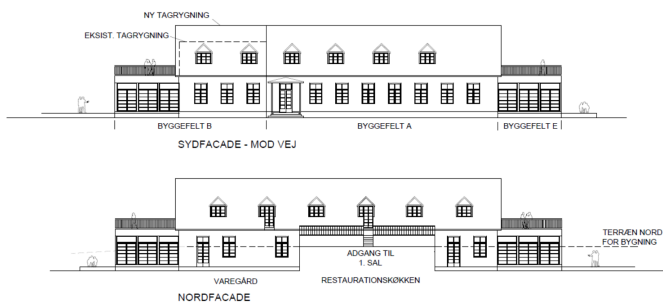
- Der isættes nye vinduer i krobygningen (bygning A), taget skiftes og der isættes nye og flere kviste
- ? Den eksisterende tilbygning til kroen rives ned og erstattes af ny tilbygning (B1)
- ? Hovedbygningens tag forlænges ud over den del af den nye tilbygning, der svarer til den eksisterende tilbygning
- ? Krobygningen udvides med en tilbygning mod øst og en mod vest (bygning B2 og E)
- ? Bygning C fastholdes i en dybde som nu på 4,59 m, men forlænges i hver side til en samlet længde på 14,65 m til brug som køkken.
- ? Taget på bygning C etableres som fladt tag med mulighed for tagterrasse og adgang til 1. sal af krobygningen (bygning A)
- ? Bygning D rives ned og området anvendes som parkering
- ? Der opføres en bygning til ferielejligheder (bygning F) på den anden side af Hulerødvej
- ? Der etableres parkeringspladser som vist på situationsplanen. På situationsplanen er der vist 32 parkeringspladser

Den efterfølgende dialog med bygherre har vist, at han også ønsker udeservering som en del af kroens drift. Der ønskes et areal til udeservering ved den vestlige del af ejendommen.

Kortet herunder er en illustrationsplan over den ønskede anvendelse af ejendommen.



Tegningerne herunder viser hvordan krobygningerne kan komme til at se ud efter ombygningen.

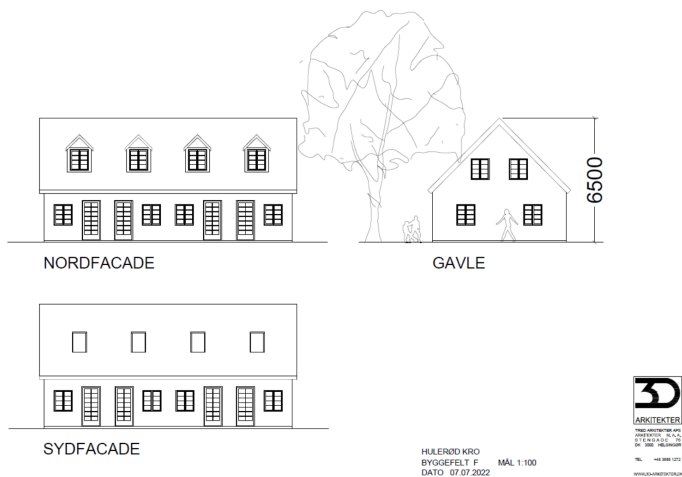


HULERØD KRO  
FAÇADER MÅL 1:200  
DATO 07.07.2022



I

*Illustration af krobygning med nye tilbygninger.*



*Illustration af mulig bygning til ferielejligheder på areal syd for Hulerødvej (bygning F).*

Planområdet er omfattet af Naturbeskyttelseslovens regler om fortidsminde beskyttelseslinje og åbeskyttelseslinje. Lokalplanen skal udarbejdes så der tages hensyn til beskyttelseslinjerne.

Der skal udarbejdes et tillæg til Kommuneplan 2021-33 for at bringe lokalplanforslaget i overensstemmelse med Kommuneplanen. Kommuneplantillægget ændrer alene på den mulige højde af byggeriet (fra 8,5 meter til 10 meter) samt mulige antal etager ( fra 1½ til 2 etager).

## Vores Gribskov - Udviklingspolitik og planstrategi

Nyt plangrundlag for Hulerød Kro kan være med til at understøtte turismeerhvervet i kommunen og bedre muligheder for at opleve især kystnaturen.

## Lovgrundlag

Lov om Planlægning, LBK nr. 1157 af 1. juli 2020

Lov om miljøvurdering af planer og programmer og konkrete projekter (VVM), LBK nr. 4 af 3. januar 2023

Kommuneplan 2021-33

## Økonomi

Sagen har ikke direkte bevillingsmæssige konsekvenser for gribskov Kommune

## Høringsperiode og høringsparter

Forslag til kommuneplantillæg nr. 13 og lokalplan 331.03 for Hulerød Kro med tilhørende miljørapport skal i offentlig høring i mindst 4 uger.

I forbindelse med høringsperioden vil der blive afholdt et borgermøde.

## Beslutning

Indstillingens punkt 1. -3.:

For: A,B,NG,O og V (5)

Imod: C (1)

Indstillingens punkt 4:

Anbefalet.

Fraværende: Mathias Arnvig Zilberberg (F)

## **Bilag**

Opstartsredegørelse fra opstart af nyt plangrundlag

Opdateret situationsplan\_januar 2023.pdf

Snit i terræn og kro.pdf

# Punkt 8: Igangsættelse af lokalplan og kommuneplantillæg for Fjernvarmeanlæg på Ridebanevej

01.02.05-P16-29-22

## Resume

Planudvalget skal med denne sag tage stilling til igangsættelse af en lokalplan og tilhørende kommuneplantillæg for fjernvarmeanlæg på Ridebanevej i Helsingø.

Punktet er udskudt fra Planudvalgets møde 29. november 2022 og forelægges på ny med revideret projektmateriale.

## Administrationen indstiller til Planudvalget:

1. at igangsætte en lokalplan for et fjernvarmeanlæg på Ridebanevej i Helsingø.
2. at igangsætte kommuneplantillæg med forhøring (ideindkaldelse) til Kommuneplan 2021-33 for at muliggøre ny fjernvarmecentral med en højde på maks. 20 m.

## Historik

### Beslutning fra Planudvalget 2022-2025, 29. november 2022, pkt. 93:

Sagen udsat (den maksimale bygningshøjde er i mellemtiden nedjusteret og projektet omdisponeret)

## Sagsfremstilling

Helsingø Fjernvarme har behov for etablering af et såkaldt reserve- og spidslastanlæg for at kunne forsyne bl.a. Troldebakkerne. Planområdet er beliggende på Ridebanevej 6c i Helsingø. Matrikel 17 ah Laugø By, Helsingø. Området fremstår i dag som ubebygget grønt areal.

## Ansøgning

Helsingø Fjernvarme har i 2018 ansøgt og opnået forsyningspligt for fjernvarme til udstykningsområdet Troldebakkerne, som er beliggende nord for projektområdet.

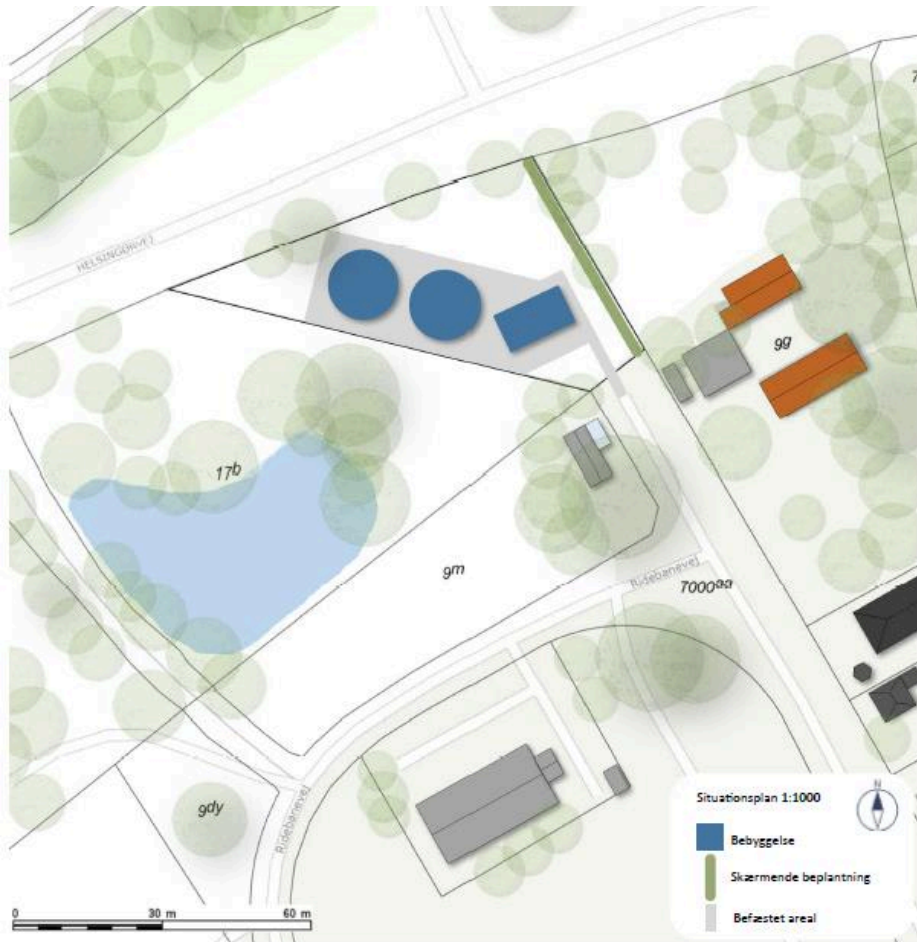
Gribskov Kommune skulle, i henhold til projektforslag for varmforsyning af Troldebakkerne, anvise en grund til fjernvarmeanlægget, og Helsingø Fjernvarme har på denne baggrund købt grunden på Ridebanevej 6C af Gribskov Kommune. Grunden er beliggende mellem Ridebanevej og Helsingørvej.

Anlægget består af et teknisk anlæg og to akkumuleringstanke.

Det tekniske anlæg er ca. 150 m<sup>2</sup> og ca. 8 m. højt.

Tankene har en højde på 20 m. som er en konsekvens af, at vandspejlet i tankene til enhver tid skal ligge højere end øverst beliggende radiator i Troldebakkerens bebyggelse, plus 2 – 3 m i sikkerhed. Tankene har et fodaftryk på ca. 154 m<sup>2</sup> pr. tank ved en diameter på 14 m pr. tank. Det samlede anlæg på ejendommen vil have en bebyggelsesprocent på ca. 20.

Situationsplanen for anlægget ses nedenfor.



Revision 1, Dato: 12.01.2023

Teknikbygningen er placeret nærmest Ridebanevej og de to tanke er placeret mod nord med fokus på at skabe størst mulig afstand til de nærmeste boliger.

Helsing Fjernvarme ønsker at anlæggets arkitektoniske udtryk skal være i stil med tankene til det eksisterende anlæg beliggende på Skovgårdsvej 4A, se nedenstående billede. Dette anlægs karakteristiske tanke med skrå afskæring er et vartegn for Helsing og Helsing Fjernvarme ønsker at det nye anlæg får samme genkendelighed i lokalområdet. Hver tank vil bestå af en stor cylinder, der er bygget op i stålplader, der er svejst, så de kan holde vandet inde. Udvendig tænkes tankene beklædt med stål trapezplader. Højeste punkt på de skrå afskårne tanke vil være maks. 20 m.



Bygningerne er udelukkende tekniske anlæg og der bliver ikke indrettet arbejdspladser eller velfærdsfaciliteter som toilet, bad eller spiserum i forbindelse med anlægget. Der vil ikke være yderligere trafik til anlægget, udover et dagligt tilsyn af pumperne. Adgangen til anlægget vil ske af den eksisterende vejadgang fra Ridebanevej 6c. Der udlægges ikke areal til parkeringspladser, men der vil være fast belægning omkring bygningerne, så man kan køre og parkere ved anlægget i forbindelse med tilsyn.

De ubebyggede arealer vil henligge som natur som hele grunden har gjort hidtil. Der er ikke behov for at indhegne anlægget og der kan laves afskærmende beplantning som supplement til den eksisterende beplantning i skelbræmmen. Der vil være behov for opsætning af lys ved interne kørselsområder og ved teknikbygningens indgang.

Der er ønske om at opsætte solceller på teknikbygningernes tag, hvis bygningen kan placeres så tagfladen vender mod syd og med ensidig taghældning. Anlægget udformes så Miljøstyrelsens støjgrænser for områdetype 5 (Boligområder for åben og lav bebyggelse) overholdes for det samlede anlæg.

Projektområdet er i dag et ubebygget grønt areal. Det er beliggende umiddelbart syd for Helsingørvej og er en del af et større område til offentlige formål med bl.a tekniske anlæg og idrætsområde. Bl.a. ligger det i tæt nærhed til skydebanen og vandtårnet på Helsing Vandværk.

Mod øst og sydøst grænser projektområdet op til et mindre område med 4 fritliggende parcelhuse. Administrationen har i dialogen med Helsing Fjernvarme haft fokus på at projektudformningen og placeringen på grunden skal tage bedst muligt hensyn til disse naboer. Placering og højde er justeret i det reviderede projektoplæg. Se bilag med projektredigørelse samt notater om nødvendig højde og skyggepåvirkning, og visualiseringer af projektforslaget.

### **Gældende planlægning**

Området er omfattet af kommuneplanramme 1.D.12 i Kommuneplan 2021-33, der fastlægger områdets anvendelse til offentligt formål med en maksimal bebyggelse på 25% og en maksimal højde på 12 m., med notat om, at enkelte bygningsdele må være højere under hensyn til bygningens anvendelse.

For området er gælder Lokalplan 82.01 for offentligt område ved Helsingør stadion, vedtaget i 2001. Projektet ligger indenfor lokalplanens delområde 3, hvor der kræves supplerende lokalplan ved større byggeri. En ny fjernvarmecentral er et vigtigt led i udvidelse af den kollektive fjernvarmeforsyning jf. kommuneplanen retningslinje 4.6 *Det er Byrådets mål, i samråd med de lokale fjernvarmebestyrelser, at medvirke til at udvide den kollektive fjernvarmeforsyning i det omfang, de konkrete projektudvidelser vurderes samfundsøkonomisk hensigtsmæssige.*

## **Vores Gribskov - Udviklingspolitik og planstrategi**

I Udviklingspolitikken er det beskrevet at en målsætning er at indtænke og arbejde med klima og bæredygtige løsninger. Etablering af akkumuleringstanke til Helsingør Fjernvarme som kan producere varme med solvarmeanlægget på Skovgårdsvej eller med billig strøm f.eks. om natten og lagre varmen til senere brug, vil være med til at sikre en mere jævn produktion og samtidig bedre understøtte brug af vedvarende energi til fjernvarmeproduktion i Gribskov Kommune.

## **Administrationens vurdering**

Administrationen vurderer at, det ansøgte er af sådan en karakter og omfang, at der skal udarbejdes en lokalplan.

Det ansøgte projekt har en højde på 20 meter og derfor vurderer administrationen, at projektet vil medføre en væsentligt ændring fra gældende kommuneplanramme, og derfor kræver projektet kommuneplantillæg med forhøring. Rammens anvendelse er i dag område til offentlige formål, som ændres til teknisk anlæg med en specifik anvendelse til forsyningsanlæg jf. nye anvendelseskategorier fra plandata.

Administrationen vurderer, at der er en række hensyn som skal afklares i den videre proces:

- Håndtering af regn- og spildevand
- Overholdelse af støjgrænser
- Arkitektonisk udtryk
- Terrænregulering
- Afklaring om rekreative elementer jf. salgsaftalen
- Etablering af afskærmende beplantning

Bilag:

Projektredogørelse - bemærk at højden er justeret til maks. 20 m i uddybende notat om begrundelse for nødvendig højde på akkumuleringstanke.

Notat om nødvendig højde på akkumuleringstankene

Notat om skyggepåvirkning

Visualiseringer

## **Lovgrundlag**

Lov om planlægning, LBK. 1157 af 01/07/2020

Kommuneplan 2021-33, ramme 1.D.12 - for område til uddannelse, kultur og idræt

## **Økonomi**

Udgifter til gennemførelse af lokalplanen kan finansieres inden for udvalgets samlede budget.

## **Høringsperiode og høringsparter**

Idehøring for kommuneplantillægget sendes i høring i mindst 3 uger.

Kommuneplantillægget sendes i høring i mindst 8 uger.

Lokalplanen sendes i høring i mindst 8 uger.

## **Beslutning**

Indstillingens Punkt 1.- 2.:

Tiltrådt.

Fraværende: Mathias Arnvig Zilberberg (F)

## **Bilag**

Projektredegørelse

Teknisk notat om højde på akkumuleringstanke\_13.01.23

Notat om skyggepåvirkning\_Revideret 13.01.23

Visualiseringer\_revideret\_23.01.23

## **Punkt 9: Meddelelser**

00.22.02-P35-1-04

### **Sagsfremstilling**

Hvis der er mødemeddelelser eller anden form for orientering bliver det behandlet under dette punkt.:

På baggrund af besigtigelse og dialog med borgere ved Østergadekvarteret har Planudvalget drøftet, hvorvidt der skal udarbejdes en lokalplan for området.

Administrationen orienterede om forventede borgermøder i marts måned: boliger ved Vestergade 10-14 i Helsingør og boligprojekt på Birkevang 214 i Gilleleje.

Administrationen orienterede om status på sag om Ved Stranden 7, som bliver behandlet i Udvalget for Klima-, Teknik-, og Miljø på mødet i februar den 7.2.2023.

### **Administrationen indstiller til Planudvalget::**

1. at tage orienteringen til efterretning

### **Beslutning**

Mødet startede kl. 16.05 og sluttede kl. 17.35

Morten Dahlberg (A) deltog ikke fra start (deltog fra kl. 16.25).

Afbud: Mathias Arnvig Zilberberg (F)

1. taget til efterretning.

Udvalget besluttede under drøftelse af besigtigelsen af Østergadekvarteret i Gilleleje, at input fra besigtigelsen tages med i den videre drøftelse af bevaringsværdier i den kommende kommuneplanlægning.

Fraværende: Mathias Arnvig Zilberberg (F)

## **Punkt 10: Elektronisk underskrift af mødeprotokol**

00.22.04-P35-7-22

### **Sagsfremstilling**

For hvert udvalg føres en protokol, hvori udvalgets beslutninger indføres. Beslutningsprotokollen underskrives efter hvert møde af de medlemmer, der har deltaget i mødet (Kommunestyrelsesloven, § 20 stk. 3).