

REFERAT Økonomiudvalget 2022-2025 d. 28-03-2022

Mødedato Mandag d. 28. marts 2022 kl. 16:00

Mødested Lokale 505, Rådhuset

Indholdsfortegnelse

Godkendelse af dagsorden.....	3
Årsregnskab 2021.....	4
1. budgetopfølgning - Økonomiudvalget som fagudvalg.....	14
1. budgetopfølgning.....	18
Status på kommunens investeringer og etiske profil i lyset af Ukraine krisen.....	26
Budgetproces 2023 og budgetopfølgning i 2022.....	27
Gilleleje Fjernvarme, ansøgning om lånegaranti til etablering af el-kedel.....	30
Godkendelse af lån til forbedring af almene boliger.....	33
Folkeafstemning 1. juni - Forberedelse af afstemning og kommende valg.....	35
Retningslinjer ved valgkamp og valgkampagner.....	38
Den gode jobstart i Gribskov Kommune.....	41
Decisionsskrivelser.....	45
Lukning af botilbuddet Skipperstræde.....	47
Anvendelse af syv fritliggende boliger på Trongården.....	51
Helhedsplanlægning for Gilleleje bymidte.....	59
Borgerforslag om masteplan for Gribskov Kommune.....	63
Endelig vedtagelse og behandling af hørings svar for Lokalplan 340.04 for boliger på Smidstrup Str	65
Ejerstrategi for GribVand (opdatering).....	68
Lukket: Ejerstrategi for GribVand, strategiske overvejelser.....	71
Salg af ejendom - Toftebovej 7 A-B, Esbønderup.....	72
Lukket: Salg af ejendom.....	75
Lukket: Salg af ejendom.....	76
Lukket: Forberedelse af salg af ejendom.....	77
Meddelelser.....	78
Elektronisk underskrift af mødeprotokol.....	79

Punkt 29: Godkendelse af dagsorden

00.22.04-P35-9-22

Administrationen indstiller til Økonomiudvalget

1. at godkende dagsorden

Sagsfremstilling

Forud for udvalgets møder udsendes en dagsorden med det fornødne materiale til bedømmelse af de sager, der skal optages på dagsorden.

Lovgrundlag

LBK nr 47 af 15.01.2019 (Kommunestyrelsesloven) § 8 og § 20

Beslutning

Besluttet at optage punkt om afholdelse af udgifter til private til kost og logi for fordrevne fra Ukraine på dagsorden på mødet.

Lars Nielsen (C) afprøvede sin habilitet i forhold til sagen om helhedsplanlægning for Gilleleje (punkt 43 på dagsorden). Økonomiudvalget besluttede at udsætte behandling af sagen til et ekstraordinært økonomiudvalgsmøde forud for byrådsmødet i april med henblik på at undersøge habilitetsspørgsmålet.

Bent Hansen (V) afprøvede sin habilitet i forhold til sagen om afholdelse af udgifter til private til kost og logi for fordrevne fra Ukraine (punkt 54 på tillægsdagsorden). Bent Hansen (V) blev erklæret inhabil i sagen.

Dagsorden godkendt.

Punkt 30: Årsregnskab 2021

00.32.00-S00-1-22

Resume

I denne sag fremlægges regnskabet for 2021. Økonomiudvalget behandler sagen for at anbefale en beslutning til Byrådet.

Administrationen indstiller til Økonomiudvalget at anbefale Byrådet

1. at beslutte, at regnskabet foreløbigt godkendes og oversendes til revisionen
2. at godkende overførsler fra 2021 til 2022 som vist i bilaget "Forslag til overførsler, rammer"
3. at godkende vedlagte anlægsregnskaber for ordinær anlæg:
 - a) Handskemagerbroen
4. at tage orientering om afskrivningerne på 6,7 mio. kr. til efterretning

Sagsfremstilling

Årsregnskab generelt

Økonomiudvalget behandler sagen for at anbefale en beslutning til Byrådet.

Formålet med sagen om regnskab 2021 er at præsentere Gribskov Kommunes samlede regnskabsresultat for 2021 vedr. ordinær drift, indtægter, anlæg, byudvikling, den finansielle status samt forsyningsvirksomheder.

Sagen indeholder en fremlæggelse af afsluttende anlægsregnskaber, forslag til overførsler fra 2021 til 2022 til beslutning samt en indstilling om oversendelse af regnskabet til revisionen om at revidere regnskab 2021.

Årsregnskabet 2021 forelægges her med bemærkninger til de enkelte områder. I 2021 har Byrådet været orienteret om administrationens forventninger til regnskabet i forbindelse med de 3 budgetopfølgninger. Budgettet er korrigeret i forbindelse med BO3, så det svarer til det forventede regnskab og i regnskabet holdes forbruget op mod dette korrigerede budget, I forbindelse med den 3. budgetopfølgning i 2021 blev de forventede merforbrug på velfærdsområderne finansieret af omplaceringer fra Robusthedspuljen, hvorfor det samlede budget for Gribskov Kommune kunne rumme alle udgifter trods udfordringer på enkelte fagområder uden kassefinansierede tillægsbevillinger.

Regnskabet forelægges med et udkast til årsberetning, som indeholder udgifts- og omkostningsregnskabet, samt bemærkninger til de enkelte fagudvalgsområder og anlægsregnskaber for afsluttede anlægsprojekter. Udkastet er vedhæftet som bilag "Årsberetning 2021".

Regnskabssagen fremlægges endeligt med forslag til overførsler til 2022. Forslag til overførsler fremgår i afsnittet "Bemærkninger fra fagudvalgsområderne" og af bilaget "Forslag til overførsler, rammer". Overførslerne søges på baggrund af kommunens overførselsregler i henhold til Gribskov Kommunes Økonomiske Styringsgrundlag. Styringsgrundlaget definerer, at institutioner har overførselsadgang med op til 3 pct. af deres driftsbudget, og at der derudover kan søges om overførsler, hvor der vurderes der er særlige forhold, der taler herfor. Overførslerne fra 2021 sker i de fleste tilfælde til samme ramme, men i nogle tilfælde foreslås en overførsel fra en ramme til en anden eller fra et udvalg til et andet. Overførsler mellem udvalg er specificeret i bilaget "Overførsler mellem udvalg".

Årsregnskabet kan betragtes som et kasseeftersyn, idet der i sagen og årsberetningen redegøres for udviklingen og forbruget på hvert enkelt fagområde. Samtidig redegøres for hvert af elementerne i budgetaftalen for 2021-2024 samt elementer fra tidligere års budgetaftaler som er gennemført i løbet af 2021. Med årsregnskabet gives tydelige indikationer for de enkelte fagområders status og robusthed for det kommende år.

Læsevejledning til tabel:

Tabellen viser vedtaget budget for hvert udvalg og de omplaceringer/tillægsbevillinger, der er givet i løbet af året. Vedtaget budget plus/minus omplaceringer og tillægsbevillinger giver det korrigerede budget. Tabellen viser mer-/mindreforbruget i forhold til korrigeret budget, som den løbende opfølgning er foretaget på baggrund af.

De røde kolonner viser derudover de indstillede overførsler til 2022 og herefter mer-/ mindreforbruget inkl. de indstillede overførsler.

Regnskabsresultatet

For Gribskov Kommune er der i 2021 et samlet mindreforbrug på 308,0 mio. kr. i forhold til det korrigerede budget. Resultatet er sammensat af færre driftsudgifter i forhold til det korrigerede budget, forskydninger i afholdelse af anlægsudgifter samt flere indtægter end budgetteret.

Der har været et mindreforbrug på Ordinær drift på 66,3 mio. kr. Heraf søges 51,4 mio. kr. overført til 2022. De indstillede overførsler vedrører primært opsparede midler i virksomheder og puljer, men der er for 2021 også medtaget overførsler for andre områder, da der i 2021 har været forsinkelser i afholdelse af udgifter grundet Corona.

Der har været et mindreforbrug på anlæg på 179,5 mio. kr. Mindreforbruget skyldes hovedsageligt tidsforskydninger i de enkelte anlægsprojekter og hele afvigelsen søges overført til 2022.

Der har været en mindreindtægt på lånoptagelse på 14,0 mio. kr. Afvigelsen består af en merindtægt på 37,0 mio. kr. der vedrører lån, der var budgetlagt i 2020, men først blev optaget i 2021 og omvendt en mindreindtægt på 51,0 mio. kr., vedrørende lån der er budgetteret i 2021, men hvor anlæggene ikke er færdige og hvor lånet derfor først kan optages i 2022.

Der har været en merindtægt på Byudvikling på 35,0 mio. kr., det skyldes salgsindtægter fra grunde og ejendomme. Hele merindtægten søges overført til 2022.

Der har været mindreudgifter til forsyning på 13,6 mio. kr. fordelt på 6,6 mio. kr. fra drift og 7,1 mio. kr. fra anlæg. Mindreudgiften fra anlæg på 7,0 mio. kr. søges overført til 2022.

Der har været merindtægter på rammen Indtægter på 5,6 mio. kr. Merindtægten skyldes primært, at efterreguleringerne på beskæftigelsesområdet i højere grad end forventet er finansieret af mindreudgifter til forsørgelse. Hele merindtægten søges overført til 2022 til finansiering af en forventet midtvejsregulering.

Der har været merindtægter på renter, finansielle ændringer og lånoptagning på 21,8 mio. kr. Merindtægten skyldes primært, at et lån på 17,0 mio. kr. til styrkelse af kommunens likviditet ifm. coronakrisen, der var budgetteret i 2020 først er optaget i 2021. Byrådet besluttede at optage et likviditetslån på 20,0 mio. kr. den 14. april 2020, og reducerede lånet med 3,0 mio. kr. til 17,0 mio. kr. den 8. december 2020 dvs. i den tidlige corona periode hvor udsigterne for økonomien var relativt dårlige. Den resterende afvigelse skyldes hovedsageligt lave renteudgifter af kommunens lån og større afkast af kommunens depot end budgetteret.

I Økonomiaftalen mellem Regeringen og Kommunernes Landsforening (KL) fastlægges niveauet for kommunernes serviceudgifter. I Gribskov Kommune er servicerrammen for 2021 beregnet til at være 1.961 mio. kr. I Regnskabet er servicerrammeudgifterne på 1.939 mio. kr., svarende til 22 mio. kr. mindre end den beregnede ramme. Mindreforbruget skal ses i sammenhæng med udsatte opgaver og projekter som konsekvens af coronakrisen.

Der søges ved regnskabsafslutningen om overførsler til 2022 på 227,6 mio. kr.

Nedenstående oversigt viser regnskabsresultatet på udvalgsniveau:

Beløb i mio kr.	Vedt. budget 2021	Omlægninger 2021	Tillægsbevilinger 2021	Korr. budget 2021	Regnskab 2021	Mer-/mindre forbrug	Overførsler fra 2021	Mer-/mindreforbrug inkl. overf.
Skattefinansierede område								
<i>Indtægter</i>	-2.800,2	-1,5	11,7	-2.789,9	-2.795,6	-5,6	5,6	0,0
<i>Ordinær drift</i>								
Udvikling, By og Land	129,1	5,3	4,5	139,0	130,8	-8,2	7,9	-0,3
Børn, Idræt og Familie	675,3	13,8	2,1	691,3	679,7	-11,6	13,1	1,5
Ældre, Social og Sundhed	905,1	6,8	6,5	918,4	915,5	-2,8	0,2	-2,6
Beskæftigelse og Unge	631,5	-13,4	0,0	618,1	608,2	-9,9	9,9	0,0
Kultur, Erhverv og Oplevelsesøkonomi	47,3	1,2	1,0	49,4	46,8	-2,6	2,0	-0,6
Økonomiudvalget	270,5	-12,2	18,9	277,1	245,9	-31,3	18,4	-12,9
<i>Ordinær driftsrammer i alt</i>	2.658,8	1,5	33,0	2.693,2	2.626,9	-66,3	51,4	-15,0
<i>Renter, Finansielle ændringer og Lånoptagelse</i>	60,0	0,0	-5,2	54,8	33,0	-21,8	0,0	-21,8
Primært driftsresultat	-81,4	0,0	39,5	-41,9	-135,6	-93,7	57,0	-36,8
<i>Ordinære anlæg</i>	124,7	25,5	95,4	245,5	66,0	-179,5	179,5	0,0
<i>Lånoptagelse til anlæg</i>	-21,3	-25,5	-4,2	-51,0	-37,0	14,0	-51,0	-37,0
Skattefinansieret i alt ekskl. Byt	21,9	0,0	130,7	152,6	-106,7	-259,3	185,5	-73,8
<i>Byudvikling</i>	6,5	0,0	8,9	15,4	-19,7	-35,0	35,0	0,0
Forsyningsvirksomhed, drift	0,5	0,0	4,6	5,1	-1,5	-6,6	0,0	-6,6
Forsyningsvirksomhed, anlæg	2,2	0,0	4,8	7,0	0,0	-7,0	7,0	0,0
<i>Forsyningsvirksomhed i alt</i>	2,7	0,0	9,4	12,2	-1,5	-13,6	7,0	-6,6
Regnskabsresultat i alt	31,2	0,0	149,0	180,2	-127,8	-308,0	227,6	-80,4

Negative tal = indtægter/mindreudgifter/merindtægter/overskud

Positive tal = udgifter/merforbrug/mindreindtægter/underskud

Bemærkninger fra fagudvalgsområderne

ORDINÆR DRIFT

Udvikling, By og Land

For Udvalget for Udvikling, By og Land er der i 2021 et mindreforbrug på 8,2 mio. kr. i forhold til det korrigerede budget. Det svarer til en afvigelse på 5,8 pct. Mindreforbruget skyldes primært et mindreforbrug vedr. rottebekæmpelse samt kystlivredningstjenesten, som følge af udsatte eller ophørte projekter. I begge tilfælde er der tale om områder hvor der i henhold til kommunens Økonomiske Styringsgrundlag er overførelsesadgang.

På grund af mindreforbruget på rottebekæmpelse, vil administrationen i takstforslaget til budget 2023 foreslå en tilpasning af gebyret.

Børn, Idræt og Familie

For Udvalget for Børn, Idræt og Familie er der i 2021 et mindreforbrug på 11,6 mio. kr. i forhold til det korrigerede budget. Det svarer til en afvigelse på 1,7 pct.

Afvigelsen skyldes, at der på flere områder har været et nedsat aktivitetsniveau som følge af færre borgere i skoler og dagtilbud, Corona epidemien samt færre elever i privatskoler.

På rammen Socialfaglig Indsats blev der i 2021 givet en budgetomplacering på 13,1 mio. kr. i forbindelse med budgetopfølgning 3 på baggrund af de prognosticerede udgifter. De nye regler for refusion af særligt dyre enkeltsager, har betydet, at Gribskov Kommune har kunnet indhente flere refusioner end forventet, hvorfor der på rammen er et mindreforbrug på 1,9 mio. kr.

Der søges ved regnskabsafslutningen om overførsler til 2022 på 13,1 mio. kr. for hele udvalgets ramme. Særligt bemærkes, at der for skolerne er indeholdt overførsel af hele regnskab 2021, inkl. den del af skoleåret 2020/2021 som vedrører regnskabsåret 2020. I forbindelse med regnskab 2020 blev der for skolerne kun overført resultatet vedr. skoleåret 2019/2020, hvorfor mindreforbruget i 2020 vedr. skoleåret 2020/2021 på 0,7 mio. kr. blev tilført kassebeholdningen, jævnfør den daværende styringsmodel på skoleområdet. For hele udvalgets område blev der ved regnskab 2020 tilført 2,9 mio. kr. til kassebeholdningen. For skolerne søges om samlet overførsel på 5,3 mio. kr., hvori er indeholdt finansiering af nedskrivning af Gilbjergskolens negative overførsel med 1,5 mio. kr. samt ekstrabevilling til Sankt Helene Skole i 2022 til at dække de nødvendige udgifter til driften af skolen med de tildelte midler, jf. Udvalget for Skoler, Børn og Familie 8.2.2022. Øvrige overførsler på området følger kommunens generelle overførselsregler, og er nærmere specificeret i bilaget Forslag til overførsler, detaljeret. Endvidere kan nævnes at der på udvalgets samlede ramme i 2021 har været uforudsete merudgifter til podere på kommunens skoler, der ikke var medtaget i 3. budgetopfølgning.

Ældre, Social og Sundhed

Udvalget for Ældre, Social og Sundhed har i 2021 et mindreforbrug på 2,8 mio. kr. i forhold til det korrigerede budget. Det svarer til en afvigelse på 0,3 pct. Afvigelsen består af flere modsatrettede effekter, hvor der i 2021 har været flere udgifter til ny it til understøttelse af det sundhedsfaglige arbejde, færre udgifter til plejeboliger, flere indtægter fra andre kommuner, flere udgifter til børn og voksne med særlige behov, og virksomhederne har samlet haft et mindreforbrug på 2,7 mio. kr. Særligt er der for Helhedsplejen tilbageført midler (2,2 mio. kr.) vedr. en nu afsluttet sag om feriemidler i forbindelse med virksomhedsoverdragelse af Attendo medarbejdere.

Der søges ved regnskabsafslutningen om overførsler til 2022 på 0,2 mio. kr. Overførslerne vedrører er specificeret i bilaget Forslag til overførsler, detaljeret. I overførslerne søges der ekstraordinært om at overføre mindreforbruget vedr. hjælpemiddelområdet i 2021 på 1,7 mio. kr. til etablering af det nye hjælpemiddeldepot efter hjemtagelsen af opgaven. Øvrige overførsler følger kommunens generelle overførselsregler.

Beskæftigelse og Unge

For Udvalget for Beskæftigelse og Unge er der i 2021 et mindreforbrug på 9,9 mio. kr. i forhold til det korrigerede budget. Det svarer til en afvigelse på 1,6 pct.

Arbejdsmarkedet har været væsentligt bedre end forventet, hvorfor der har været færre udgifter til overførsler. Samtidig har der som konsekvens af nedlukningerne i 2021 været færre udgifter til indsatser.

Der søges ved regnskabsafslutningen om overførsler til 2022 på samlet 9,9 mio. kr. Der søges om overførsel af uforbrugte puljemidler fra SIRI til forebyggelse af rekruttering af børn og unge til bandekriminalitet på 0,9 mio. kr. og om en overførsel af det øvrige mindreforbrug til finansieringsrammen i 2022 til at imødegå en negativ midtvejsregulering af de budgetgaranterede ydelser

Kultur, Erhverv og Oplevelsesøkonomi

For Kultur, Erhverv og Oplevelsesøkonomi er der i 2021 et mindre forbrug på 2,6 mio. kr. i forhold til det korrigerede budget. Det svarer til en afvigelse på 5,3 pct.. Afvigelsen skyldes primært tidsforskydning i projekter/udmøntning af puljer samt ikke afholdte aktiviteter. Særligt kan nævnes Udviklingspolitikken (Visionsprojektet), der først for alvor startede i 2021 og fortsætter ind i 2022.

Der søges ved regnskabsafslutningen om overførsler til 2022 på 2,0 mio. kr. Overførslerne vedrører flere forskellige mindreforbrug på politisk vedtagne puljer, herunder puljen til samskabelse, hvor der søges overført 0,2 mio. kr. og Udviklingspolitikken (Visionsprojektet) hvor der søges overført 1,1 mio. kr. til det videre arbejde. Øvrige overførsler er specificeret i bilaget Forslag til overførsler, detaljeret.

Økonomiudvalget

For Økonomiudvalget som fagudvalg er der i 2021 et mindreforbrug på 31,3 mio. kr. i forhold til det korrigerede budget. Det svarer til en afvigelse på 11,3 pct. Afvigelsen skyldes flere forskellige forhold, men særligt kan nævnes at der har været forskydninger i projekter til bl.a. kompetenceudvikling, rekruttering og fastholdelse, effektiviseringstiltag og IT, færre udgifter til tjenestemandspensioner, elever og ejendomsudgifter. Ydermere har der ikke været behov for den fulde Robusthedspulje, der i budgetaftalen er afsat til at imødegå udfordringer på velfærdsområderne.

Der søges ved regnskabsafslutningen om overførsler til 2022 på 18,4 mio. kr. primært til finansiering af udsatte projekter vedr. kompetenceudvikling, rekruttering og fastholdelse samt realisering af arbejdet med at skabe løbende effektiviseringer som besluttet i budget 2021. Overførslerne er specificeret i bilaget Forslag til overførsler, detaljeret

Umiddelbart før færdiggørelsen af denne sag har Social- og ældreministeriet meddelt Gribskov Kommune, at kommunen ikke får medhold i en sag om refusion af udgifter vedr. 3 anbringelser. Sagen vedrører refusion af udgifter for 2021 og tidligere år og vil derfor blive indarbejdet i den endelige regnskabssag, når den forelægges i maj 2022. Omkostningen forventes at være i størrelsesordenen 8,5 mio. kr. Dermed vil det samlede mindreforbrug på økonomiudvalgets område blive reduceret til 22,8 mio. kr. og fra 66,3 mio. kr. på den ordinære drift i alt til 57,8 mio. kr.

ORDINÆRE ANLÆG OG LÅN

Anlæg

Regnskab 2021 viser et samlet forbrug på 66,0 mio. kr., hvilket er et mindreforbrug på 179,5 mio. kr. i forhold til det korrigerede budget på 245,5 mio. kr. svarende til en afvigelse på 73,1 pct. Der søges om overførsler på 179,5 mio. kr. Overførslerne er specificeret på de enkelte anlægsprojekter i bilaget "Regnskab 2021 - Ordinære anlæg".

Mindreforbruget skyldes hovedsageligt tidsmæssige forskydninger i afholdelsen af udgifterne på de enkelte anlægsprojekter. Særligt kan fremhæves anlægsprojekterne "Undervisning og læring i Gilleleje" med et mindreforbrug på 29,3 mio. kr., hvor den endelige afregning af det færdige projekt udestår, "Administration og Sundhedsfagligt Hus med et mindreforbrug på 27,9 mio. kr. og "Genoptræning" med et mindreforbrug på 25,0 mio. kr. De øvrige mindreforbrug vedrører øvrige projekter, som det fremgår af bilaget "Regnskab 2021 - Ordinære anlæg".

Lån vedr. anlæg

Regnskab 2021 viser et samlet forbrug på -37,0 mio. kr., hvilket er et merforbrug på 14,0 mio. kr. i forhold til det korrigerede budget på -51,0 mio. Der søges om overførsel til 2022 på 51,0 mio. kr.

Der har været en mindreindtægt på lånoptagelse på 14,0 mio. kr. Afvigelsen består af en merindtægt på 37,0 mio. kr. der vedrører lån, der var budgetlagt i 2020, men først blev optaget i 2021 og omvendt en mindreindtægt på 51,0 mio. kr., vedrørende lån der er budgetteret i 2021, men hvor anlæggene ikke er færdige og hvor lånet derfor først kan optages i 2022.

Der henvises til bilag "Regnskab 2021 - lån til anlæg".

Anlægsregnskaber

Administrationen aflægger følgende anlægsregnskaber:

- Handskemagerbroen

BYUDVIKLING

Der er i Regnskab 2021 på det samlede Byudviklingsområde en indtægt på -19,7 mio. kr., hvilket er en merindtægt på 35,0 mio. kr. i forhold til et korrigeret budget på 15,4 mio. kr. Der søges om overførsler af den samlede merindtægt på 35,0 mio. kr. til finansiering af fremtidige udgifter på området. Overførslerne er specificeret på de enkelte byudviklingsprojekter i bilaget "Regnskab samt forslag til overførsler til 2022-Byudvikling".

Årsagen til merindtægten er hovedsageligt tidsforskydninger i, hvornår udgifter på konkrete anlæg finder sted, samt tidsforskydninger i købs- og salgssager, herunder frigivelse af deponerede beløb i forbindelse med salg.

FORSYNING

På det brugerfinansierede område er der i 2021 et mindreforbrug på 13,7 mio. kr. i forhold til et korrigeret budget på 12,1 mio. kr. Det svarer til en afvigelse på 112,3 pct.

Der søges ved regnskabsafslutningen om overførsler til 2022 på 7,0 mio. kr. vedr. anlæg.

Mellemværendet med forsyningsområdet

Mellemværendet med forsyningsområdet pr. 31/12-2021 kan opgøres til 11,6 mio. kr. i brugernes favør, hvilket svarer til en stigning i mellemværendet på 1,5 mio. kr. i forhold til mellemværendet pr. 31/12-2020. Administrationen forventer, at der vil ske af nedskrivning af mellemværendet i forbindelse med udmøntningen af affaldsplanen, når denne bliver fastlagt.

FINANSIERING

På Finansiering er der i 2021 et mindreforbrug på 27,4 mio. kr. i forhold til det korrigerede budget. Det svarer til en afvigelse på 1,0 pct.

Der søges ved regnskabsafslutningen om overførsler til 2022 på 5,6 mio. kr.

Indtægter

Der har i 2021 været en merindtægt på rammen på 5,6 mio. kr. Ved 3. Budgetopfølgning forventede administrationen en merindtægt på 5,5 mio. kr., så resultatet svarer stort set til forventningerne.

Der søges om overførsel til 2022 af hele merindtægten på 5,6 mio. kr. Som beskrevet i 3. budgetopfølgning skal overførslen finansiere en forventet midtvejsregulering vedr. det budgetgaranterede område.

Når administrationen forventer en midtvejsregulering i 2022, skyldes det, at Finansministeriets Økonomiske Redegørelse fra december 2021 nedjusterer skønnet for de kommunale overførselsudgifter i 2022 med 2,0 mia. kr. sammenholdt med overførselsskønnet for 2022 fra økonomiaftalen. Administrationen forventer at de 2,0 mia. kr. bliver midtvejsreguleret næste år. Det vil betyde en midtvejsregulering til Gribskov Kommune på omkring 14 mio. kr., Administrationen forventer, at en del af den forventede midtvejsregulering kan finansieres gennem reducerede udgifter til Beskæftigelsesområdet i 2022, men det vil ikke gælde for alle 14 mio. kr., Derfor foreslår administrationen, at overføre hele overskuddet fra indtægtsrammen samt hovedparten af mindreforbruget på udvalget Beskæftigelse og Unge til 2022 til finansiering af midtvejsreguleringen.

Renter og afdrag

Regnskab 2021 viser et samlet forbrug på 50,0 mio. kr., hvilket er et mindreforbrug på 4,8 mio. kr. i forhold til det korrigerede budget på 54,8 mio. kr.

Langt den overvejende del af afvigelsen (4,7 mio. kr.) skyldes færre renteudgifter til Kommunens lån, større afkast af Kommunens værdipapirbeholdning, samt at indtægter fra provision af garanteret lån er højere end forventet. Omvendt er indtægterne fra renter af indefrosne ejendomsskatter mindre end forventet.

Lån vedr. finansiering

Regnskab 2021 viser en indtægt på 17,0 mio. kr., hvilket er en merindtægt på 17,0 mio. kr. i forhold til det korrigerede budget på 0,0 mio. kr.

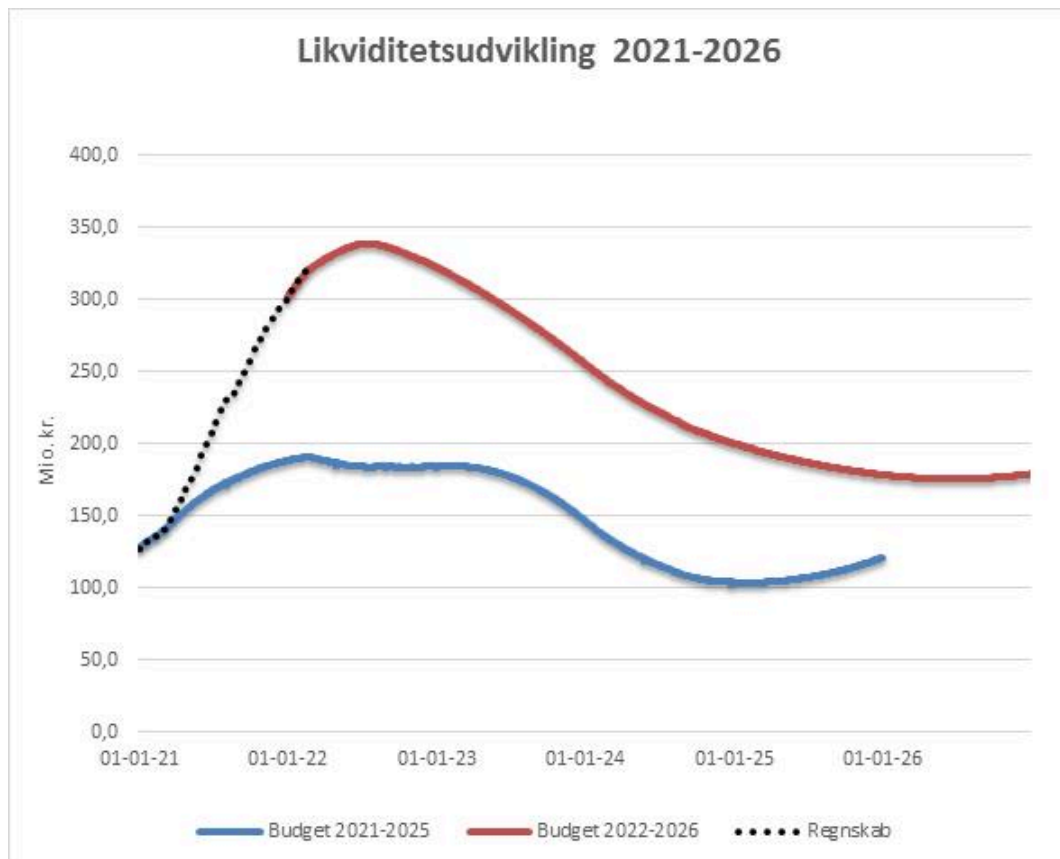
Indtægten vedrører et lån optaget til finansiering af udgifter ifm. coronakrisen, lånet var budgetteret i 2020, men lånoptagelsen er først sket i 2021.

Normalt medtages lån under afsnittet "Anlæg og lån", det skyldes at lånemulighederne næsten altid er knyttet til anlægsprojekter. Men dette lån er medtaget under Finansiering, fordi lånedispositionen er givet til at styrke kommunernes likviditet som følge af merudgifter på grund af coronakrisen.

LIKVIDITET

Kommunens likviditet er ultimo 2021 på 193 mio. kr. Den gennemsnitlige likviditet har i 2021 været på 301 mio. kr. Til sammenligning var likviditeten ultimo 2020 på 41 mio. kr. og den gennemsnitlige likviditet i 2020 på 127 mio. kr.

Ved budgetlægningen for 2021 forventedes en gennemsnitslikviditet for året på 124 mio. kr. Regnskabsresultatet viser således en markant forbedret likviditet, det er resultatet af regnskabsoverskud i både 2020 og 2021, Særligt kan bemærkes at afvigelserne i forhold til det budgetlagte skyldes forskydninger i anlægsplaner, hvofo den forbedrede likviditet er bundet i allerede vedtagne anlægsprojeter som fx Administrations- og Sundhedshus samt Ny Vej Græsted-Gilleleje. Det kan således forventes, at det øjeblikkelige høje likviditetsniveau over de kommende år vil falde som illustreret i nedenstående graf over likviditetsudviklingen:



SERVICEUDGIFTER

Kommunens serviceramme er som udgangspunkt det oprindeligt vedtagne budget, dvs. budgettet vedtaget den 6. oktober 2020. Servicerammen bliver dog efterfølgende justeret som følge af Økonomiaftalen for 2021 mellem regeringen og KL, hvor kommunerne, i denne aftale sker der også mindre ændringer til 2020.

Gribskovs serviceramme er efter ændringerne på 1.961 mio. kr. Forbruget i 2021 på servicerammen er på 1.939 mio. kr., og det ligger således 22 mio. kr. eller 1,1 pct. under servicerammen.

AFSKRIVNINGER

Jævnfør Gribskov Kommunes Økonomiske Styringsgrundlag afsnit 5.9 beslutter Økonomichefen de konkrete afskrivninger og Økonomiudvalget orienteres om de foretagne afskrivninger 1 gang årligt.

Der er i 2021 foretaget afskrivninger for 6,7 mio. kr. Til sammenligning blev der afskrevet 6,5 mio. kr. i 2020.

Afskrivningerne vedrører insolvente dødsboer, uerholdelige restancer, forældede restancer, gældssanering og administrative afskrivninger.

Lovgrundlag

Kommunestyrelsesloven §45 jf. LBK nr 47 af 15/01/2019

Beslutning

1. Anbefalet med den tilføjelse, at der reserveres 2 mio. kr. med henblik på endelig gennemgang af økonomien på Gilbjergskolen vedrørende regnskabsåret 2021.

2. - 4. Anbefalet.

Bilag

Årsberetning 2021

Forslag til overførsler, rammer

Forslag til overførsler, detaljeret

Overførsler mellem udvalg

Regnskab 2021 - Ordinær anlæg

Regnskab 2021 - lån til anlæg

Byudvikling Regnskab samt forslag til overførsler til 2022

Anlægsregnskab, Handskemagerbroen

Punkt 31: 1. budgetopfølgning - Økonomiudvalget som fagudvalg

00.30.04-000-1-22

Resume

Administrationen fremlægger denne sag for Økonomiudvalget som fagudvalg, for at udvalget kan forholde sig til udviklingen i økonomien på udvalgets eget område.

Økonomiudvalget som fagudvalg skal på den baggrund træffe beslutning om omplaceringer og afgive anbefalinger til Økonomiudvalget og Byrådet.

Dette er den første af årets 4 budgetopfølgninger.

Administrationen indstiller til Økonomiudvalget:

1. at godkende budgetopfølgning for Økonomiudvalgets område.
2. at godkende omplaceringer indenfor Økonomiudvalget jf. nedenstående tabel

Ramme	Omlaceringer
Politiske udvalg og administration	-5.029.000
Puljer, ØU	5.029.000
I alt	0

3. at anbefale Byrådet at godkende de foreslåede omplaceringer mellem udvalgene jævnfør nedenstående tabel.

Ramme	Omlaceringer	Tillægsbevillinger
Politiske udvalg og administration	-1.500.000	
Puljer, ØU	2.114.000	
Ejendomsudgifter	148.000	
I alt	762.000	0

4. at anbefale Byrådet at godkende de foreslåede ændringer vedr. budgetoverslagsårene jævnfør nedenstående tabel.

Ramme	2023	2024	2025	2026
Politiske udvalg og administration	-3.859.000	-3.859.000	-3.859.000	-3.859.000
Puljer, ØU	5.973.000	5.973.000	5.973.000	5.973.000
Ejendomsudgifter	148.000	148.000	148.000	148.000
I alt	2.262.000	2.262.000	2.262.000	2.262.000

Sagsfremstilling

Budgetopfølgning 1

Denne første budgetopfølgning har til hensigt at beskrive ændrede forudsætninger i forhold til det vedtagne budget samt give en status på elementerne i budgetaftalen. Prognosen for det forventede regnskab for 2022 er på nuværende tidspunkt forbundet med stor usikkerhed, hvorfor der først ved årets 2. budgetopfølgning fremlægges en prognose for det forventede regnskab.

Generelt er kommunens samlede budget 2022 udfordret af nødvendigheden af en stram budgetvedtagelse, og administrationen vurderer, at budgetoverholdelse i 2022 forudsætter en ekstra opmærksomhed fra alle sider. Samlet set skal der prioriteres en meget stram og præcis styring.

Fokus i denne 1. budgetopfølgning er:

- At få fremhævet ændrede forudsætninger i forhold til det vedtagne budget
- At få fremhævet forhold, der er kommet op i lovgivningsarbejdet efter vedtagelsen af budget 2022-2025. Det drejer sig primært om Finansloven for 2022.
- Budgetaftalens elementer. Administrationen er i gang med planlægning og udmøntning af budgetaftalen. Den nuværende status fremgår af bilaget "Opfølgning på budgetaftalens elementer". Der arbejdes fortsat med udmøntningen, og der vil også i de kommende budgetopfølgninger ske en opfølgning på udmøntningen.

Coronakrisen

Der har siden marts 2020 været en stor fokus på konsekvenserne af Coronakrisen, der endeligt begynder at se ud til at ebbe ud, nu hvor der fra 1. februar ikke længere er tale om en samfundskritisk sygdom. Der forventes dog fortsat at være konsekvenser i årets første måneder, der kan påvirke den økonomiske udvikling, mens der endnu ikke kan siges noget om konsekvenser af en evt. 4. bølge i efteråret.

Administrationen kan derfor ikke sige noget konkret om de økonomiske konsekvenser i 2022. Men udviklingen følges tæt, og konsekvenserne for kommunens økonomi vil blive indarbejdet i de kommende budgetopfølgninger.

Samlet vurdering for Økonomiudvalget som fagudvalg

Administrationen rejser i denne budgetopfølgning en opmærksomhed på de væsentligste områder, hvor der er sket ændringer i vilkår og forudsætninger ift. budgetvedtagelsen.

Der drejer sig om konsekvenser af finansloven og om forhold, der skal være opmærksomhed på i forhold til vedtagne budget.

Folkeafstemning om forsvarsforbeholdet

Der skal afholdes folkeafstemning om forsvarsforbeholdet d. 1. juni 2022. Da der ikke er afsat budget til afholdelse af folkeafstemning, forventer administrationen et merforbrug på 1,5 mio. kr. i 2022. Merudgiften vil blive håndteret i forbindelse med årets budgetopfølgninger ,når de endelige udgifter er kendt og senest i forbindelse med sidste budgetopfølgning i 2022,

Forsyning på Ejendomsområdet

Der er risiko for merforbrug grundet stigende energipriser. Der vil i forbindelse med regnskabssagen blive søgt overført mindreforbrug fra 2021 til delvis finansiering af det forventede merforbrug i 2022.

Vedligeholdelse på Ejendomsområdet

Priserne på byggematerialer har været kraftigt stigende i det seneste år. Det kan i høj grad relatere sig til COVID-19 pandemien, hvor der har været en øget efterspørgsel i byggebranchen. Administrationen forventer derfor et merforbrug i fald det planlagte aktivitetsniveau skal fastholdes. Udviklingen følges nøje og Adfminsitrationen vil i kommende budgetopfølgninger vende tilbage med det forventede omfang af muligt merforbrug.

Omplaceringer indenfor Økonomiudvalget

Rekrutterings- og fastholdelsesstrategi

På Økonomiudvalgets møde d. 8. november 2021 blev Rekrutterings- og fastholdelsesstrategien vedtaget. Det blev samtidig besluttet at reservere 1,2 mio. kr. fra Robusthedspuljen i 2022 og frem til varig opnormering og løbende udvikling af elevområdet for at løfte tiltag i Rekrutterings- og fastholdelsesstrategien. Administrationen foreslår derfor overført 1,2 mio. kr. årligt i 2022 og frem fra Robusthedspuljen under Puljer, ØU til Center for Strategi og HR under Politiske udvalg og administration, hvor opgaven er forankret.

Udmøntning af besparelser fra budgetaftaler

Under overskriften Fremtidens kommune er der i budgetaftalen 2019-2022 og 2022-2023 indarbejdet en række rammebesparelser vedrørende ansættelsesudsættelser, ny organisation og øvrige besparelser under administrationen. For at realisere besparelserne foreslås en del af budgetpuljen under Økonomiudvalget udmøntet til administrationen under de enkelte fagudvalg. Administrationen foreslår således at omplacere 6,2 mio. kr. i 2022 og 5,1 mio. kr. årligt i 2023 og frem fra Politiske udvalg og administration til Puljer, ØU.

Omplaceringer mellem udvalg

Momsanalyse

I budgetaftalen 2021-2024 blev der indarbejdet en besparelse på Momsanalyse på 1,0 mio. kr. årligt i 2022 og frem. Resultatet viser indtil videre at besparelsen bliver indfriet. Momsreguleringen bliver bogført på Indtægter under Finansiering. Administrationen foreslår derfor, at besparelse på 1,0 mio. kr. årligt i 2022 og frem bliver overført fra Puljer under Økonomiudvalget til Indtægter under Finansiering, hvor de fremtidige momsreguleringer bliver bogført.

Udbud og kontraktstyring

I budget 2022-2025 er der afsat 1,5 mio. kr. årligt i 2022 og frem til Udbud og kontraktstyring. Til finansiering af udbud på social- og sundhedsområdet jvf. Byrådsbeslutning d. 7. september 2021 foreslår administrationen overført 1,5 mio. kr. i 2022 fra Politiske udvalg og administration til Ældre, Social og Sundhed.

Midlertidige boliger, Søstien Helsingegården

Der er oprettet 2 ekstra midlertidige boliger på Søstien, Helsingegården pr. 1. januar 2022, så der nu er 16 midlertidige pladser. Det medfører øgede udgifter til ejendomsdrift i 2022 og frem. Til finansiering af udgiften søger administrationen overført 0,1 mio. kr. årligt i 2022 og frem fra Ældre, Social og Sundhed til Ejendomsudgifter under Økonomiudvalget.

Udmøntning af besparelser fra budgetaftaler

Under overskriften Fremtidens kommune er der i budgetaftalen 2019-2022 og 2020-2023 indarbejdet en række rammebesparelser vedrørende ansættelsesudsættelser, ny organisation og øvrige besparelser under administrationen. For at realisere besparelserne foreslås en del af budgetpuljen under Økonomiudvalget udmøntet til administrationen under de enkelte fagudvalg. Administrationen foreslår således at omplacere 1,1 mio. kr. årligt i 2022 til Puljer, ØU fra følgende fagudvalg:

Beløb i 1.000 kr.	2022	2023	2024	2025	2026
Klima, Teknik og Miljø	-100	-100	-100	-100	-100
Planudvalg	-100	-100	-100	-100	-100
Skole, Børn og Familie	-400	-400	-400	-400	-400
Ældre, Sociale og Sundhed	-200	-200	-200	-200	-200
Beskæftigelse og Unge	-200	-200	-200	-200	-200
Kultur, Idræt og Forebyggelse	-100	-100	-100	-100	-100
<i>Udmøntning af besparelser i alt</i>	<i>-1.100</i>	<i>-1.100</i>	<i>-1.100</i>	<i>-1.100</i>	<i>-1.100</i>

Lovgrundlag

Kommunestyrelsesloven §45 jf. LBK nr. 47 af 15/01/2019

Økonomi

Bevillingsstrukturen i Gribskov Kommune er følgende:

- Økonomiudvalget og Byrådet godkender omplaceringer mellem fagudvalg og tillægsbevillinger.
- Fagudvalg bemyndiges til at godkende omplaceringer mellem rammer inden for eget udvalg.
- Administrationen bemyndiges til at foretage ændringer mellem delrammer inden for samme ramme under forudsætning af, at de politisk fastsatte rammebetingelser overholdes.

Beslutning

1. - 2. Tiltrådt
3. - 4. Anbefalet

Bilag

ØU Opfølgning på budgetaftalens elementer 2022

Punkt 32: 1. budgetopfølgning

00.30.04-000-1-22

Resume

Administrationen fremlægger denne sag for Økonomiudvalget, for at udvalget kan forholde sig til udviklingen i økonomi for Gribskov Kommune.

Økonomiudvalget skal på den baggrund afgive anbefalinger til Byrådet.

Dette er den første af årets 4 budgetopfølgninger.

Administrationen indstiller til Økonomiudvalget at anbefale Byrådet

1. at godkende budgetopfølgningen for Gribskov Kommune
2. at godkende de foreslåede omplaceringer mellem udvalgene samt tillægsbevillinger jævnfør nedenstående tabel.

Ramme	Omplaceringer	Tillægsbevillinger
Ordinær drift		
Klima, Teknik og Miljø	-100.000	
Planudvalget	-100.000	
Skole, Børn og Familie	-400.000	
Ældre, Social og Sundhed	1.243.000	
Beskæftigelse og Unge	-200.000	
Kultur, Idræt og Forebyggelse	-191.000	
Økonomiudvalget	762.000	
Finansiering		
Indtægter (moms)	-1.014.000	
I alt	0	0

3. at anbefale de foreslåede ændringer vedr. budgetoverslagsårene jævnfør nedenstående tabel.

Ramme	2023	2024	2025	2026
Klima, Teknik og Miljø	-100.000	-100.000	-100.000	-100.000
Planudvalget	-100.000	-100.000	-100.000	-100.000
Skole, Børn og Familie	-400.000	-400.000	-400.000	-400.000
Ældre, Social og Sundhed	-257.000	-257.000	-257.000	-257.000
Beskæftigelse og Unge	-200.000	-200.000	-200.000	-200.000
Kultur, Idræt og Forebyggelse	-191.000	-191.000	-191.000	-191.000
Økonomiudvalget	2.262.000	2.262.000	2.262.000	2.262.000
Indtægter	-1.014.000	-1.014.000	-1.014.000	-1.014.000
I alt	0	0	0	0

4. at frigive følgende rådighedsbeløb vedrørende ordinære anlæg:
 - a) at godkende frigivelse af 5,221 mio. kr. til anlægget "Energioptimering ejendomsområdet"
 - b) at godkende frigivelse af 3,2 mio. kr. til anlægget "Renovering af gadebelysning"
5. at godkende følgende deponeringer:
 - a) 15,7 mio. kr. vedrørende leje af Fiskerbakken
 - b) 2,223 mio. kr. til forsyningsområdet
6. at godkende at evalueringen af skolestyringsmodellen indledes i efteråret 2022.

Sagsfremstilling

Budgetopfølgning 1

Denne første budgetopfølgning har til hensigt at beskrive ændrede forudsætninger i forhold til det vedtagne budget samt give en status på elementerne i budgetaftalen. Prognosen for det forventede regnskab for 2022 er på nuværende tidspunkt forbundet med stor usikkerhed, hvorfor der først ved årets 2. budgetopfølgning fremlægges en prognose for det forventede regnskab.

Generelt er kommunens samlede budget 2022 udfordret af nødvendigheden af en stram budgetvedtagelse, og administrationen vurderer, at budgetoverholdelse i 2022 forudsætter en ekstra opmærksomhed fra alle sider. Samlet set skal der prioriteres en meget stram og præcis styring.

Fokus i denne 1. budgetopfølgning er:

- at få fremhævet ændrede forudsætninger i forhold til det vedtagne budget
- at få fremhævet forhold, der er kommet op i lovgivningsarbejdet efter vedtagelsen af budget 2022-2025. Det drejer sig primært om Finansloven for 2022.

Krigen i Ukraine

Krigen i Ukraine vil medføre tilgang af fordrevne ukraeniere til Gribskov Kommune. Det vil betyde, at Gribskov Kommune vil skulle sørge for boliger, uddannelse, jobformidling og forsørgelse mv. Vi kender endnu ikke til antallet af fordrevne fra Ukraine, og vi kender heller ikke størrelsen af den statslige finansiering. Derfor kan vi ikke på dette tidligere tidspunkt sige noget om de økonomiske konsekvenser for Gribskov Kommune.

Administrationen vil følge udviklingen og rapportere de økonomiske konsekvenser i de kommende budgetopfølgninger.

Coronakrisen

Der har siden marts 2020 været en stor fokus på konsekvenserne af Coronakrisen, der endeligt begynder at se ud til at ebbe ud, nu hvor der fra 1. februar ikke længere er tale om en samfundskritisk sygdom. Der forventes dog fortsat at være konsekvenser i årets første måneder, der kan påvirke den økonomiske udvikling, mens der endnu ikke kan siges noget om konsekvenser af en evt. 4. bølge i efteråret

Administrationen kan derfor ikke sige noget konkret om de økonomiske konsekvenser i 2022. Men udviklingen følges tæt, og konsekvenserne for kommunens økonomi vil blive indarbejdet i de kommende budgetopfølgninger

Samlet vurdering for Gribskov Kommune

Administrationen rejser i denne budgetopfølgning en opmærksomhed på de væsentligste områder, hvor der er sket ændringer i vilkår og forudsætninger ift. budgetvedtagelsen. Det drejer sig om konsekvenser af finansloven og om forhold, der skal være opmærksomhed omkring i forhold til det vedtagne budget. Gennemgangen deles op i ændringer, der stammer fra Finansloven og i øvrige forhold, der skal være opmærksomhed på i forhold til vedtagne budget.

I forhold til Finansloven gennemgår administrationen herunder kort de elementer, der vil have konsekvenser for udvalgenes arbejde. De økonomiske konsekvenser for Gribskov Kommune er endnu ukendte. Når de foreligger, vil de blive fremlagt for udvalget.

Ordinær drift

Klima, Teknik og Miljø

Øvrige forhold:

Vejafvandingsbidrag til Gribvand:

Der er fortsat usikkerhed om udgiften til vejafvandingsbidraget til Gribvand, der ligger under rammen Veje og Trafik. Vejafvandingsbidraget afhænger af byggeaktiviteten og beregnes som en fast andel af Gribvands anlægsudgifter. Der er i budget 2022 afsat 1,7 mio. kr. på baggrund af viden ved budgetvedtagelsen. Efterfølgende er det blevet oplyst af Gribvand forventer at vejafvandingsbidraget i 2022 vil udgøre 3,1 mio. kr. Administrationen er i dialog med Gribvand og følger udviklingen samt forventningerne hertil med henblik på at finde en løsning.

Planudvalget

Administrationen har, ikke på nærværende, anledning til at fremhæve områder, hvor budgetforudsætningerne er ændret, eller hvor der er kommet forhold op i lovgivningsarbejde efter vedtagelsen af budget 2022-2025.

Skole, Børn og Familie

Finansloven:

- Pulje bedre uddannelse til lærerne
Der er afsat midler fra 2022 til bedre uddannelse af lærer, aftale partierne skal drøfte den konkrete udmøntning af midlerne.
- Sænkelse af klasseloft til 26 elever
Det er fra skoleåret 2023-2024 besluttet et klasseloft på max 26 elever i 0-2 klasserne. Udmøntningen er ikke beskrevet nærmere.
- Bedre mulighed for sen skolestart
I finansloven er der afsat midler fra 2023 og frem til sen skolestart. Regeringen ønsker at sikre, at alle børn, der har behov for udskudt skolestart, får denne mulighed,
- Pulje til fritidspædagogik
Der er i 2022 afsat midler til løft af FO og klub gennem tilskud til fritidspædagogik. De nærmere rammer for udmøntning afventes.
- Gratis tandpleje for unge
Der er i finansloven afsat midler til gratis tandpleje for unge i alderen 18-21 år. Ordningen forventes udrullet i medio 2022.
- Prioritering af tryghed og nærvær før, under og efter fødsel
Der er for 2022 afsat midler til at styrke tryghed og nærvær før, under og efter fødsel. Børn skal sikres en god start på livet hvilket kan resultere i et ændret serviceniveau i Sundhedsplejen.

Øvrige forhold:

Skolernes styringsmodel:

Udvalget for Skole Børn og Familie besluttede den 8. februar ikke at klasseoptimere på tværs af to matrikler på Skt. Helene Skole. I følge skolernes styringsmodel udløser dette et tilskud på 1 mio. kr. til skolens drift. Udvalget anbefalede,

at denne million finansieres ved overførsel af mindreforbrug i 2021, jf. regnskab 2021 på denne dagsorden. I forlængelse heraf ønsker Udvalget for Skole Børn og Familie at fremskynde evalueringen af skolestyringsmodellen, således at evalueringen indledes i efteråret 2022 frem for i 2023. Dette anbefales Økonomiudvalget.

Socialfaglig indsats:

Der arbejdes videre med den økonomiske handleplan, for at sikre den bedst mulige indsats for borgerne samtidig med at der sikres budgetoverholdelse. Den økonomiske handleplan blev vedtaget i 2020 og indeholder flere forskellige tiltag, samt fokuspunkter der fortsat arbejdes med. Der redegøres for handleplanen i særskilte sager på fagudvalgsmøderne, hvoraf det fremgår, at der er fremdrift i aktiviteterne, men bl.a. grundet corona situationen går det langsommere end administrationen havde forventet.

Barnets lov

Administrationen er fortsat opmærksom på, at der arbejdes på den nye reform på socialområdet, ”Barnets lov”, som der på nuværende tidspunkt ikke er kendskab til hvornår træder i kraft. Den videre proces for reformen er blevet udskudt af socialministeren.

Ældre, Social og Sundhed

Finansloven:

- Værdig ældrepleje.
Der er afsat 125 mio. kr. i 2022-2025 på landsplan. Udmøntningen er disse vil blive drøftet af aftalepartierne bag finansloven i foråret 2022.
- Udvidelse af varslingsregler.
Bestemmelserne om varslingsregler udvides til mindst 14 uger før kommunens afgørelse effektueres om nedsættelse eller frakendelse af hjælp, dækning af merudgifter og/eller merudgifter til voksnes daglig livsførelse samt midlertidige og længerevarende botilbud.
- Flere aktive hjælpetimer, færre rådighedstimer.
Kommunernes mulighed indskrænkes for udmåling af rådighedstimer, så borgere med en hjælpeordning får flere aktive hjælpetimer. Den konkrete model afventer drøftelse og herefter udmøntning mellem Regeringen og Kommunernes Landsforening.

Øvrige forhold:

Handleplaner:

Virksomheden Helhedsplejen og det specialiserede børne- og voksenområde arbejder med økonomiske handleplaner, der skal sikre den bedst mulige indsats til borgerne samtidig med, at der sikres budgetoverholdelse på områderne. Handleplanen for Helhedsplejen blev forelagt og godkendt af det daværende udvalg Ældre, Social og Sundhed i maj 2021. Der redegøres for handleplanerne i særskilte sager på fagudvalgsmøderne, hvoraf det fremgår, at der er fremdrift i aktiviteterne, men bl.a. grundet corona situationen går det langsommere end administrationen havde forventet.

Rekrutteringsudfordringer:

Handleplanerne for begge områder er udfordret dels af aktivitetsstigning, dels af rekrutteringsudfordringer. Udfordringen omkring rekruttering er desværre ikke kun en lokal men en national udfordring. Det kan betyde øgede udgifter til vikardækning. Administrationen vil følge udviklingen tæt, og udvalget vil blive præsenteret for udviklingen og konsekvenserne af denne i forbindelse med kommende budgetopfølgninger.

Klippekort ordning til ekstra tid til omsorg:

Der blev afsat midler til ekstra tid til omsorg i Budgetaftalen 2022. Administrationen vil udarbejde forslag til politisk beslutning.

Erhverv og Oplevelsesøkonomi

Der er ikke nogen væsentlige ændringer i vilkår og forudsætninger ift. budgetvedtagelsen.

Beskæftigelse og Unge

Finansloven:

Der er endnu ikke politisk vedtaget en endelig finansiering af tidlig pension (Arne-pensionen). Det derfor fortsat uvist i hvilken udstrækning Beskæftigelse og Unge vil blive påvirket yderligere. De endelige konsekvenser kendes ikke på nuværende tidspunkt, men vil løbende blive fulgt i forbindelse med årets økonomiopfølgninger.

Der er indgået politisk aftale om, at refusion for indsatser i forbindelse med ressourceforløb er afskaffet fra og med 2022. For Gribskov Kommune forventes det at betyde et tab i refusioner på 2 mio. KL har kritiseret, at en indsatsgaranti skal finansieres ved en besparelse på indsatsen. Jobcenteret får derfor en opgave i at øge den virksomhedsindrettede indsats i det omfang, det er muligt under hensyn til loven. Det uvist på nuværende tidspunkt om det er muligt, at opnå den besparelse, som er forudsat i aftalen. Udviklingen bliver nøje fulgt.

Øvrige forhold:

Konjunkturudviklingen:

Det gunstige arbejdsmarked og Jobcenterets fokuserede indsats har indtil nu betydet et fald i antal borgere på overførselsindkomst. 2022 er derfor startet med færre personer på overførselsindkomst end forventet. Hvis den gunstige udvikling fortsætter, kan man forvente et mindreforbrug på denne ramme. Da det er en udvikling hele landet oplever, forventes en tilsvarende negativ midtvejsregulering af budgetgarantien.

Kultur, Idræt og Forebyggelse

Der er ikke nogen væsentlige ændringer i vilkår og forudsætninger ift. budgetvedtagelsen.

Økonomiudvalget

Øvrige forhold:

Folkeafstemning om forsvarsforbeholdet

Der skal afholdes folkeafstemning om forsvarsforbeholdet d. 1. juni 2022. Da der ikke er afsat budget til afholdelse af folkeafstemning, forventer administrationen et merforbrug på 1,5 mio. kr. i 2022, som vil blive håndteret i forbindelse

med årets budgetopfølgninger senest ved budgetopfølgning 4.

Ejendomsområdet, forsyning

Der er risiko for merforbrug grundet stigende energipriser. Der vil i forbindelse med regnskabssagen blive søgt overført mindreforbrug fra 2021 til delvis finansiering af det forventede merforbrug i 2022.

Vedligeholdelse på Ejendomsområdet

Priserne på byggematerialer har været kraftigt stigende i det seneste år. Det kan i høj grad relatere sig til COVID-19 pandemien, hvor der har været en øget efterspørgsel i byggebranchen. Administrationen forventer derfor et merforbrug i fald det planlagte aktivitetsniveau skal fastholdes. Administrationen følger området tæt og vender tilbage i forbindelse med årets budgetopfølgninger.

Ordinære anlæg og lån

Administrationen har ikke for nærværende anledning til at fremhæve områder, hvor budgetforudsætningerne er ændret eller hvor der er kommet forhold op i lovgivningsarbejdet efter vedtagelsen af budget 2022-2024. Dog er der risiko for at bl.a. Corona situationen samt situationen i Ukraine vil medføre prisstigninger, som ikke er indkalkuleret i budgetterne

Forslåede frigivelser af anlægsbudget

- **Energioptimering ejendomsområdet**
Der søges om frigivelse af rådighedsbeløb på 5,221 mio. kr. til det fortsatte arbejde i 2022 med energioptimering i forbindelse med vedligeholdelse af kommunens bygninger med henblik på at opnå energibesparelser.
- **Renovering af gadebelysning**
Der søges om frigivelse af rådighedsbeløb på 3,2 mio. kr. til det fortsatte arbejde med renovering af gadebelysning. Bevillingen er lånefinansieret

Byudvikling

Administrationen har ikke for nærværende anledning til at fremhæve områder, hvor budgetforudsætningerne er ændret eller hvor der er kommet forhold op i lovgivningsarbejdet efter vedtagelsen af budget 2022-2025.

Forsyning

Den ny affaldsbekendtgørelse betyder blandt andet at der skal være 10 nye affaldsfraktioner ved alle husstande i kommunen. De økonomiske konsekvenser er endnu ikke opgjort.

Når konsekvenserne er indarbejdet i investeringsplanen, vil der blive taget stilling til nye takster mv. på området.

Finansiering

Som beskrevet i 3. Budgetopfølgning 2021 fremgår en række forhold, som kan få betydning for overførselsudgifterne i 2022. I den nyeste Økonomisk Redegørelse fra december 2021 er skønnet for de kommunale overførselsudgifter i 2022 nedjusteret med 2,0 mia. kr. sammenholdt med overførselsskønnet for 2022 fra økonomiaftalen. Administrationen forventer at de 2,0 mia. kr. bliver midtvejsreguleret næste år. Det vil betyde en midtvejsregulering til Gribskov Kommune på omkring 14 mio. kr.,

Administrationen forventer at Kommunens merudgifter til midtvejsreguleringen i 2022 vil blive dækket gennem de indstillede overførsler (i regnskabssagen) samt reducerede udgifter til Beskæftigelsesområder ift. budgettet.

Administrationen har ikke for nærværende anledning til at fremhæve yderligere områder, hvor budgetforudsætningerne er ændret eller hvor der er kommet forhold op i lovgivningsarbejdet efter vedtagelsen af budget 2022-2025.

Omplaceringer mellem udvalg

Samlet er der foreslået disse omplaceringer i denne budgetopfølgning:

Tal i 1.000 kr.	Fremtidens Kommune	Udbuds-pulje	Moms-analyse	Midlertidige boliger	Ny styrelses-vedtægt	I alt
Ordinær drift:						
Klima, Teknik og Miljø	-100					-100
Planudvalget	-100					-100
Skole, Børn og Familie	-400					-400
Ældre, Social og Sundhed	-200	1.500		-148	91	1.243
Beskæftigelse og Unge	-200					-200
Kultur, Idræt og Forebyggelse	-100				-91	-191
Økonomiudvalget	1.100	-1.500	1.014	148		762
Finansiering:						
Indtægter	0		-1.014			-1.014
I alt	0	0	0	0	0	0

Fremtidens kommune: Der er i budgetaftalen 2019-2022 og 2020-2023 indarbejdet en række rammebesparelser vedrørende ansættelsesudsættelser, ny organisation og øvrige besparelser under administrationen. For at realisere besparelserne foreslås en del af budgetpuljen under Økonomiudvalget udmøntet til administrationen under de enkelte fagudvalg, således, at der omplaceres 1,1 mio. kr. fra fagudvalgene til Økonomiudvalgets ramme.

Udbudspulje: Der er et samlet budget til udbud og kontraktstyring, der er placeret på Økonomiudvalgets rammer. I 2022 søges hele budgettet omplaceret til Ældre og Socialudvalget til finansiering af udgifterne til nyt udbud.

Momsanalysen: Der er budgetteret med forventede besparelser fra den igangværende momsanalyse. Budgettet er placeret på Økonomiudvalgets driftsrammer, men det foreslås at hele indtægten omplaceres til Indtægtsrammen, hvor indtægten bogføres.

Midlertidige boliger: Der er oprettet to ekstra midlertidige boliger på Søstien, det foreslås her at omplacere udgiften til den øgede ejendomsdrift fra Ældre, Social og Sundhedsudvalget til Ejendomsrammen under Økonomiudvalget.

Ny styrelsesvedtægt: I forbindelse med sagen ”Budget 2022 – ny styrelsesvedtægt”, blev budgettet vedr. Kommunalt Lægeligt Udvalg og Forløbsprojektet ved en fejl placeret i Udvalget for Kultur Idræt og Forebyggelse, hvilket der her søges rettet op på.

Lovgrundlag

Kommunestyrelsesloven §45 jf. LBK nr. 47 af 15/01/2019

Økonomi

Bevillingsstrukturen i Gribskov Kommune er følgende:

- Økonomiudvalget og Byrådet godkender omplaceringer mellem fagudvalg og tillægsbevillinger.
- Fagudvalg bemyndiges til at godkende omplaceringer mellem rammer inden for eget udvalg.
- Administrationen bemyndiges til at foretage ændringer mellem delrammer inden for samme ramme under forudsætning af, at de politisk fastsatte rammebetingelser overholdes.

Beslutning

1. - 6. Anbefalet

Punkt 33: Status på kommunens investeringer og etiske profil i lyset af Ukraine krisen

00.01.00-G00-609-18

Resume

Sagen forelægges som opfølgning på den orientering om Ukraine situationen som blev givet på økonomiudvalgets møde den 28.2. 2022. I den forbindelse besluttede Økonomiudvalget, at administrationen skal kigge på kommunens investeringsportefølje ud fra kommunens etiske profil. Status er, at der i kommunens investeringsportefølje ikke findes investeringer som er i strid med kommunens etiske profil.

Administrationen indstiller til Økonomiudvalget

1. at godkende, at administrationen ikke foretage yderligere i sagen

Sagsfremstilling

Økonomiudvalget besluttede på mødet den 28.2. 2022, at administrationen skal kigge på kommunens investeringsportefølje ud fra kommunens etiske profil.

På den baggrund har administrationen været i dialog med Danske Invest, som forvalter kommunens investeringer. Danske Invest oplyser, at kommunens portefølje er gennemgået og der er ikke investeringer, som er i strid med kommunens etiske profil for investeringer. I henhold til denne profil må kommunen alene investere i værdipapirer via produkter, som følger nogle særligt restriktive krav. Formålet med dette er at undgå investeringer i virksomheder, der skaber omsætning fra sektorerne alkohol, tobak, hasardspil, militær, pornografi, kul og gas; og at undgå investeringer i virksomheder, som er involveret i brud på normer indenfor menneskerettigheder, arbejdstager rettigheder, miljø og anti-korruption.

På baggrund af disse oplysninger og den dialog administrationen har haft med Danske Invest vurderer administrationen, at der ikke er behov for at foretage ekstraordinære justeringer af kommunens investeringsportefølje i lyset af Ukraine situationen.

Beslutning

1. Tiltrådt.

Punkt 34: Budgetproces 2023 og budgetopfølgning i 2022

00.30.00-S00-24-21

Resume

Sagen fremlægges med henblik på godkendelse af tidsplan for budgetproces 2023-2026 samt budgetopfølgning 2022. I henhold til Gribskov Kommunes Økonomiske Styringsgrundlag skal Økonomiudvalg i 1. kvartal fastlægge tidsplan for budgetudarbejdelsen. Tilsvarende skal den endelige plan for budgetopfølgning vedtages i Økonomiudvalget.

Administrationen indstiller til Økonomiudvalget

1. at godkende tidsplanen for den politiske behandling af budget 2023-2026 samt budgetopfølgningen 2022

Sagsfremstilling

Administrationen har med udgangspunkt i den politiske mødekalender for 2022 samt tidligere års erfaringer med elementerne i kommunens økonomi-årshjul udarbejdet forslag til tidsplaner og proces for den politiske behandling af budget for perioden 2023-2026 (B23) og budgetopfølgningen på budget 2022 (B22).

Administrationen foreslår en budgetproces, der er tilrettelagt, så der for det første tages højde for den aktuelle situation i Europa og dermed de økonomiske prioriteringer, der er sket i Danmark.

På den baggrund forventer administrationen at rammerne for den kommende økonomiaftale mellem Regeringen og KL bliver økonomisk stramme. Det er derfor vigtigt at vise rettidig omhu og økonomisk ansvarlighed gennem at forberede Gribskov Kommune på en strammere økonomisk ramme de kommende år. Dette vil konkret sket gennem en form for råderumskatalog, der giver mulighed for omprioriteringer, såfremt dette måtte blive nødvendigt.

For det andet foreslår administrationen, at budgetprocessen tager højde for følgende forhold:

- At der er behov for politisk forhandlingsforløb mellem 1. og 2. behandling
- At 2. behandling af budgettet er gennemført og budgettet vedtaget senest 15. oktober
- At der er tid til høringsproces, hvor høringsberettigede involveres, så høringssvar kan indgå i de politiske forhandlinger
- At resultaterne af økonomiaftalen mellem KL og regeringen og tilskudsmodellen (Kommunernes Landsforenings prognosemodel for kommunes finansiering) typisk først foreligger primo juli måned.
- At drøftelse af politiske målsætninger som en del af Udviklingspolitikken kan indgå i budgetprocessen
- At der som en del af arbejdet med at sikre et økonomisk ansvarligt budget udarbejdes et råderumskatalog som om nødvendigt kan indgå i de politiske forhandlinger
- At regnskabet for 2021 foreligger primo april
- At befolkningsprognosen indgår som grundlag for budgetprocessen og at prognosen godkendes i Byrådet 17. maj.
- At årets 2. budgetopfølgning der indeholder årets første prognose forelægges fagudvalgene ultimo maj. som bl.a. danner grundlag for vurderingen af udviklingen de kommende år
- At Administrationens budgetforslag skal kunne fremlægges til budgetseminaret 25. august og efterfølgende udgør materialet til 1. behandling af budgettet i Byrådet

Processen er nærmere beskrevet i vedlagte bilag

Overordnet set er budgetarbejdet sammenfattet i følgende årshjul med tidspunkter for de politiske behandlinger.



Herunder er processen skitseret med de konkrete datoer for den politiske behandling:

Proces	Fagudvalg	Økonomiudvalg	Byråd
Budgetproces fremlægges og godkendes		28. marts	1. april (Byrådsseminar)
Politiske målsætninger. Fagudvalg igangsætter fastlæggelsen af de langsigtede mål	26. april / 3. maj	7. juni	-
Fagudvalgene fastlægger mål Økonomiaftalen	24. maj / 31. maj	7. juni. 7. juni /ekstraordinært 14. juni	14. juni (temamøde)
Råderumskataloger	16. og 23./29. august		
Budgetseminar Budgetforslag (inkl. Råderumskataloger) – 1. behandling		29. august	25. august 6. september
Høring for budget – frist 12. september			
2. behandling af budget		3. oktober	11. oktober

Kompetencer

Det fremgår af delegationsplanen og Kommunens Økonomiske Styringsgrundlag, at det er Økonomiudvalget, der dels beslutter budgetprocessen, dels indstiller årets budgetforslag til Byrådets godkendelse. Fagudvalgenes rolle er alene at forholde sig til omfordelinger indenfor politikområdets samlede budget, så længe budgettets forudsætninger er overholdt. Fagudvalgene kan derudover forholde sig til og foreslå/fastlægge politikker indenfor udvalgets fagområde.

Budgetopfølgning for 2022

Sideløbende med budgetarbejdet for 2023-2026 gennemføres årets budgetopfølgninger. Udover at følge op på årets økonomi og dermed en status på den økonomiske udvikling i kommunen, giver budgetopfølgningerne et væsentligt input til budgetlægningen for den kommende periode. Budgetopfølgningerne vedrører indeværende års forbrug og budget. Dertil giver de en status på overholdelsen af servicerammen og budgettet generelt.

Budgetopfølgningerne vil blive behandlet i fagudvalg, Økonomiudvalg og Byrådet som vist i nedenstående oversigt. Der vil være en fagudvalgsbehandling af det enkelte udvalgs budgetopfølgning, mens der forelægges Økonomiudvalget en samlet opfølgning, der er baseret på de enkelte fagudvalgs budgetopfølgninger. Det foreslås, at der i 2022 gennemføres 4 budgetopfølgninger med følgende tidsplan og indhold:

	<i>Indhold</i>	<i>Fagudvalg</i>	<i>ØU</i>	<i>BY</i>
1. budgetopfølgning	Væsentlige ændringer i budgetforudsætninger, finanslovsændringer samt forventede udfordringer	15. marts/22. marts	28. marts	5. april
2. budgetopfølgning	Årets første prognose for det forventede regnskab, udfordringer og opmærksomhedspunkter samt en aktivitetsopfølgning	24. maj / 31. maj	7. juni	14. juni
3. budgetopfølgning	Årets anden prognose for det forventede regnskab, udfordringer og opmærksomhedspunkter samt en aktivitetsopfølgning	13. september / 20. september	26. september	5. oktober
4. budgetopfølgning	Årets tredje prognose for det forventede regnskab, udfordringer og opmærksomhedspunkter samt en aktivitetsopfølgning. Herudover vil foretages nødvendige bevillingsændringer	22. november / 29. november	5. december	13. december

Lovgrundlag

Kommunestyrelsesloven §45 jf. LBK nr. 47 af 15/01/2019

Beslutning

1. Tiltrådt med den tilføjelse, at der udarbejdes råderumskataloger svarende til minimum 1 procent af kommunens serviceudgifter og det endelige niveau fastlægges, når den endelige økonomi kendes.

Bilag

Notat - Budgetproces

Punkt 35: Gilleleje Fjernvarme, ansøgning om lånegaranti til etablering af el-kedel

00.15.15-3-22

Resume

Gilleleje Fjernvarme har ansøgt Gribskov Kommune om garanti til et lån på 13,0 mio. kr. til etablering af en el-kedel. Lånet ønskes optages som et fastforrentet 25-årigt annuitetslån hos KommuneKredit.

Garantien gives under forudsætning om godkendelse af indsendte projektforslag, som behandles af udvalget for Klima Teknik og Miljø den 3. maj 2022.

Gilleleje Fjernvarme har tidligere fået godkendt garantier til lån. Den kommunalt garanteret restgæld udgør primo 2022 37,6 mio. kr.

Administrationen indstiller til Økonomiudvalget at anbefale Byrådet

1. at give Gilleleje Fjernvarme en lånegaranti på 13,0 mio. kr. i forbindelse med optagelse af et 25-årigt annuitetslån med fast rente
2. at give garantien under forudsætning af, at indsendt projektforslag godkendes, og at lånet anvendes i overensstemmelse med ansøgningen
3. at opkræve en løbende garantiprovision på p.t. 0,5% p.a. af garanteret restgæld (dog kun forholdsmæssigt for 2022)

Sagsfremstilling

Gilleleje Fjernvarme har ansøgt Gribskov Kommune om en lånegaranti til et lån på 13,0 mio. kr. (se bilag "Ansøgning om kommunal garanti"). Der ønskes optaget et 25-årigt annuitetslån med fast rente (bilag: "KommuneKredit Låneforslag 09032022"). Lånet skal finansiere etablering af el-kedel til erstatning af eksisterende spids- og reservekapacitet, som er baseret på fossil gasolie. For uddybning henvises til bilag "Projektforslag", herunder "Introduktion og baggrund".

Kommunens afgørelse om endelig godkendelse af projektforslaget finder sted ved møde i udvalget for Klima, Teknik og Miljø d. 3. maj 2022. Det anbefales derfor, at eventuel garanti gives på betingelse af at projektforslaget godkendes.

Kommunal garanti

Kommunen har mulighed for at yde garanti til forsyningsselskabers låneoptagelse. Der er tidligere givet garanti til fjernvarmeværker, herunder Gilleleje Fjernvarme, hvis garanteret restgæld primo 2022 udgør 37,6 mio. kr. Den kommunale garanti omfatter det fulde lånebeløb, herunder eventuelt kurstab. En afgivelse af kommunal garanti for lån til forsyningsselskaber kan, jævnfør Lånebekendtgørelsen, ske uden at det påvirker den kommunale låneramme.

Der er tidligere givet følgende garantier til lån optaget af forsyningsvirksomheder:

Selskab	Garanteret restgæld primo 2022, mio. kr.
Helsingør Fjernvarme	48,9

Gilleleje Fjernvarme	37,6
Vejby-Tisvilde Fjernvarme	20,4
Græsted Fjernvarme	17,6
Gribvand Spildevand A/S	208,2
Udsholt Vandværk	20,5
I alt	353,2

Hvis Byrådet godkender den aktuelle ansøgning på 13,0 mio. kr., stiger den samlede garanti givet til lån optaget af forsyningsselskaber til 366,2 mio. kr.

Provision

Kommunen opkræver provision af denne type garantier. Kommunen fastsætter provisionen ud fra markedsvilkår jævnfør lovgivningen. Provisionssatsen udgør for tiden 0,5 % årligt. Et garanteret lån på 13 mio. kr. medfører derfor en provision på 65.000 kr. (første år). Provisionen for 2022 bliver dog forholdsmæssig mindre, idet kommunen opkræver provisionen fra den dato garantien er givet.

Kommunen opkræver provisionen løbende, det vil sige, årligt ud fra den aktuelt garanteret restgæld. Provisionen er dermed faldende i takt med afviklingen af lånet.

Risiko for tab på garanteret lån

Administrationen vurderer, at sandsynligheden for tab på denne type garantier er meget lille. Dette skyldes, at fjernvarmeværket er forbrugerejet, og at det derfor, i sidste ende, er forbrugernes betalingsevne, der afgør værkets betalingsevne. Det er usandsynligt, at alle forbrugere samtidig skulle få problemer med at betale.

Lovgrundlag

Bekendtgørelse nr. 1580 af 17/12/2013 om kommunernes låntagning og meddelelse af garantier mv. (lånebekendtgørelsen), § 2, stk. 1, punkt 3 og 5 og §12.

Økonomi

Som nævnt søges der om garanti for et annuitetslån på 13,0 mio. kr. med en løbetid på 25 år og med fast rente.

En beslutning om godkendelse af garanti vil medføre en tilsvarende stigning i de samlede afgivne kommunale garantier, og dermed øge risikoen for denne del af den kommunale økonomi.

Dette er baggrunden for, at der opkræves provision af den stillede garanti. Provisionen er en betaling til kommunen for at påtage sig en risiko. Provisionen kan tillige opfattes som en forsikringspræmie mod tab på garanteret lån.

Den årlige provision udgør pt. 0,5% af den garanterede restgæld i det pågældende år.

Beslutning

1. - 3. Anbefalet

Bilag

Ansøgning om kommunal garanti

Projektforslag

KommuneKredit låneforslag 09032022

Punkt 36: Godkendelse af lån til forbedring af almene boliger

03.11.08-Ø60-1-22

Resume

Sagen handler om godkendelse af, at boligselskabet AAB's afdeling 57, Toftevangen, Helsingør, optager lån i forbindelse med etablering af køkkener i 15 enkeltværelses lejligheder.

Almenboligloven stiller krav om kommunal godkendelse ved optagelse af kreditforeningslån til forbedringer i almene boligafdelinger.

Sagen har ingen direkte økonomiske konsekvenser for kommunen.

Administrationen indstiller til Økonomiudvalget at anbefale Byrådet

1. at godkende, at AAB optager et fastforrentet 30-årigt lån på 2.407.000 kr. til forbedringer i afdeling 57, Toftevangen.

Sagsfremstilling

Boligselskabet AAB har etableret køkkener i 15 1-rums boliger i deres afdeling 57, Toftevangen i Helsingør. Boligafdelingen har på et ordinært afdelingsmøde den 24. september 2019 godkendt køkkenprojektet, der indebærer en huslejestigning på 1,1 %.

Køkkenprojektet skal finansieres af et realkreditlån, og afdelingen anmoder om, at kommunen godkender lånetilbuddet fra Nykredit på 2.407.000 kr.

Baggrund

Boligafdeling 57 i boligselskabet AAB besluttede på et ordinært afdelingsmøde den 24. september 2019, at der skulle indsættes køkkener i supplementsboligerne i afdelingen for at sikre, at boligerne fortsat kan lejes ud.

Fakta om boligerne i AAB's afdeling 57

AAB's afdeling 57 beliggende i Toftevangen 3-70 og 71A-140 i Helsingør, består af 32 bygninger, med 159 lejemål, samt en fællesbygning med vaskeri, kontor, varmecentral, m.m. Ejendommen er opført i 1982. De 159 boliger er fordelt på 138 familieboliger og 21 enkeltværelsesboliger, hvoraf de 17 boliger har været anvendt som supplementsboliger (uden køkkener).

Supplementsboligerne har været tilknyttet et større lejemål hver, og havde derfor ikke selvstændige køkkener. Typisk er de blevet anvendt til teenagere til beboere i bebyggelsen. Behovet for denne type af supplementsboliger har været stigende, og derfor er der udarbejdet et projekt med indsættelse af køkkener og udsugning i supplementsboligerne for at sikre, at de fortsat kan lejes ud.

Der er 17 supplementsboliger i afdelingen, og der er indsat køkkener i 15 af boligerne. Der er opnået ibrugtagningstilladelse til disse 15 enkeltværelses boliger.

Ombygningsomkostninger og finansiering heraf

Administrationen har fået forelagt et byggeregnskab udarbejdet den 22. januar 2022, som viser, at de samlede udgifter til etablering af køkkener og udsugning i de 15 boliger, inkl. rådgivning og honorarer, har beløbet sig til 2.406.528 kr.

Nykredit har på baggrund af projektbeskrivelse, byggeregnskab og vurdering af bebyggelsens værdi som helhed udarbejdet et lånetilbud på 30-årigt lån på 2.407.000 kr. (hovedstol) med en fast, årlig rente på 1,84 %

Belåningsgraden i afdelingen er lav, og kreditforeningen og boligselskabet oplyser, at der derfor ikke er krav om kommunal garantistillelse i denne sag, Når der optages lån med tinglyst pant i en almen afdeling af en boligorganisation, kræves altid godkendelse af kommunalbestyrelsen.

Administrationens vurdering og anbefaling

Administrationen vurderer, at køkkenprojektet er til gavn for afdelingen og beboerne. Beboerne har fået en langt mere tidssvarende bolig - med en beskeden huslejestigning til følge. Boligerne er blevet mere attraktive for fremtidig udlejning.

Administrationen anbefaler på den baggrund, at lånoptagelsen godkendes.

Lovgrundlag

Lov om almene boliger mv., jf. lovbekendtgørelse nr. 1877 af 27. september 2021 med senere ændringer (særligt § 29).

Økonomi

Jf. sagsfremstillingen har sagen ingen direkte konsekvenser for kommunens økonomi.

Beslutning

1. Anbefalet

Punkt 37: Folkeafstemning 1. juni - Forberedelse af afstemning og kommende valg

84.01.00-G01-1-22

Resume

Det er Byrådets opgave at planlægge og gennemføre valg og folkeafstemninger. Der er nu udskrevet folkeafstemning til afholdelse 1. juni 2022. Med denne sag skal Økonomiudvalget anbefale Byrådet at træffe beslutning om antal og fordeling af valgstyrelser og tilforordnede. Beslutningen vil gælde alle valg og folkeafstemninger frem til kommunalvalget i 2025. I 2025 skal der tages stilling til antal og fordeling i forhold til kommunalvalg.

Økonomiudvalget behandler sagen for at anbefale Byrådet at træffe beslutning om antal og fordeling af valgstyrelser og tilforordnede,

Administrationen indstiller til Økonomiudvalget at anbefale Byrådet:

1. at godkende antal valgstyrelser og tilforordnede jævnfør sagsfremstillingen
2. at beslutte om partier udenfor Byrådet skal tildeles valgstyrelser og tilforordnede og i så fald hvor mange
3. at beslutte at fordelingen af antal valgstyrelser og tilforordnede sker efter forholdstalsmetoden fordelt på de enkelte partier *eller*
4. at beslutte, at fordelingen af antal valgstyrelser og tilforordnede sker efter forholdstalsmetoden fordelt på valggrupper og ikke enkelte partier
5. at beslutte, at det er formand og næstformand, som gennemgår de indkomne brevstemmer inden valget

Sagsfremstilling

Kommunalbestyrelsen forestår jævnfør valgloven en lang række opgaver i forbindelse med valg, herunder blandt andet udarbejdelse af valglister, bekendtgørelse af valget, lokaler til valget med videre. Derudover er der en række opgaver, som valgbestyrelsen forestår. Hovedparten af de praktiske opgaver er med delegationsplanen delegeret til administrationen.

BAGGRUNDSVIDEN

Valgsteder

Gribskov Kommune har 12 faste valgsteder. Som udgangspunkt afholdes alle valg og folkeafstemninger på de 12 valgsteder. Der kan dog opstå behov for ændringer hvis fx. valg til Europa-Parlamentet er en søndag, hvor mange af kommunens forsamlingshuse er udlejet, eller der opstår særlige forhold som gør det nødvendigt at rykke afstemningen til et anden lokation.

Diæter

Der skal ydes diæter til valgstyrelser og tilforordnede for deres virksomhed i forbindelse med valget. Diæterne ydes efter lov om kommunernes styrelse. Kommunalbestyrelsen kan dog beslutte, at der ikke skal ydes diæter, eller at de udgør et højere eller lavere beløb end den faste takst.

Brevstemmeafgivning

I Gribskov Kommune kan der brevstemmes i Borgerservice på Rådhuset og på bibliotekerne i den bemandede åbningstid på de to biblioteker - Helsing Bibliotek og Gilleleje Bibliotek.

BESLUTNINGSGRUNDLAG

Fordeling og antal af valgstyrere og tilforordnede vælgere

For at bemane alle valgstederne med et passende antal valgstyrere og tilforordnede, anbefaler administrationen at der vælges 60 valgstyrere og 49 tilforordnede. Der skal desuden være 6 brevstemmemodtagere, til at tage imod brevstemmer i eget hjem op til valget. Skemaet nedenfor tager udgangspunkt i, at alle 109 valgstyrere og tilforordnede udpeges blandt de partier, som er repræsenteret i Byrådet. Hvis partier udenfor Byrådet skal have en del af pladserne, fx 5 valgstyrere og 15 tilforordnede, skal sagen udsættes og der skal foretages en ny beregning. Der er tradition for, at pladserne fordeles på de partier, der er i Byrådet, men at partierne i forbindelse med valg samarbejder med partier udenfor Byrådet om at besætte pladserne.

Fordelingen af valgstyrere og tilforordnede, formænd og næstformænd og brevstemmemodtagere beregnes i forhold til de enkelte partiers mandater efter kommunalvalget i 2021. Det sker efter forholdstalsvalgs-metoden, der ved fordeling giver proportionalitet, dvs. forholdsmæssighed, mellem stemmeandel og antal valgstyrere og tilforordnede.

I Gribskov Kommune er der tradition for, at fordelingen sker efter det enkelte partis mandater på det tidspunkt, hvor beslutningen træffes. Byrådet kan også vælge at danne valggrupper/samarbejdsgrupper og lade fordelingen ske efter valggruppens samlede antal mandater. Da der i løbet af byrådsperioden for eksempel kan ske omkonstitueringer, som ændrer balancen, anbefaler administrationen, at fordelingen sker efter det enkelte partis mandater. Når beslutningen træffes nu, fastholdes den besluttede fordeling, uanset eventuelle senere ændringer i partiernes antal mandater. Hvis Byrådet beslutter, at fordelingen skal ske ud fra valggrupper, skal sagen gå om og det skal meddeles administrationen, hvilke valggrupper der er dannet. Efterfølgende skal der ske en ny beregning.

Fordeling af valgstyrere og tilforordnede vælgere på afstemningsstederne. Fordelingen er lavet med udgangspunkt i forholdstalsmetoden og de enkelte partiers mandater efter kommunalvalget 19. november 2021.

Parti	A	B	C	D	NG	F	O	V	Ø	I alt
Antal mandater valgt ind i Byrådet	2	1	6	1	4	2	1	5	1	23
Valgstyrere	5	2	17	2	11	5	2	14	2	60
Tilforordnede vælgere	4	2	13	2	9	4	2	11	2	49
Formænd	1	0	4	0	3	1	0	3	0	12
Næstformænd	1	0	4	0	3	1	0	3	0	12
Brevstemme modtagere *	0	0	2	0	1	0	0	2	0	6*

*) Der er valg mellem A, C, NG og F om den sidste plads

Fordeling på valgstederne

Efter sagen har været behandlet i Byrådet, skal partiernes valgstyrere, tilforordnede, formænd og næstformænd fordeles på de enkelte valgsteder. Denne fordeling vil ske på et møde med gruppe- eller partiformændene. Fordelingen på dette møde foregår i dialog og mindelighed, hvor man sammen prøver at få ønskerne til at gå op.

Derudover skal der vælges 6 tilforordnede brevstemmemodtagere og 6 stedfortrædere, til at modtage brevstemmer i hjemmet og på plejecentrene. 4 uger inden et valg skal de partier, som har brevstemmemodtagere meddele administrationen navnene på dem, som er udpeget som brevstemmemodtagere. Fordelingen i forhold til partierne, fremgår af skemaet ovenfor.

Valg af valgstyrere til at tjekke de modtagne brevstemmer

Valgstyrerne skal inden et valg gennemgå de indkomne brevstemmer for at sikre, at formalia er overholdt og at de kan komme i betragtning. Administrationen foreslår, at det er formand og næstformand fra de enkelte afstemningssteder, som gennemgår brevstemmerne.

Lovgrundlag

Valgloven (lovbekendtgørelse nr. 294 af 7. marts 2022 om valg til Folketinget)

Økonomi

Kommunen finansierer alle udgifter til afholdelse af valg, herunder diæter til valgstyrere og tilforordnede.

Beslutning

1. Anbefalet
2. Anbefalet at partier udenfor Byrådet ikke skal tildeles valgstyrere og tilforordnede
3. Anbefalet
4. Ikke anbefalet
5. Anbefalet

Anbefalinger på indstillingens punkt 1 - 5 gælder for hele byrådsperioden.

Punkt 38: Retningslinjer ved valgkamp og valgkampagner

84.01.00-G01-1-22

Resume

I forbindelse med valg og valgkampagner opstår der ofte spørgsmål omkring brug af kommunale lokaler, besøg på kommunale institutioner, valgagitation med mere. En del af disse spørgsmål er behandlet af tidligere Byråd, som har truffet principbeslutninger herom, men siden er der opstået nye spørgsmål og der er derfor behov for dels at genopfriske tidligere beslutninger og dels at træffe beslutninger i forhold til de nyere problemstillinger. Økonomiudvalget skal med denne sag anbefale Byrådet at træffe beslutning i forhold til de kommende valg.

Administrationen indstiller til Økonomiudvalget at anbefale Byrådet:

1. at beslutte at holde de kommunale bygninger og institutioner neutrale i forhold til valgagitation ved alle former for valg og afstemninger
2. at beslutte kodeks for valgkampagner

Sagsfremstilling

BAGGRUNDSVIDEN

Tidligere byrådsbeslutninger

5. marts 2019 behandlede det daværende Økonomiudvalg en sag om partiers anvendelse af kommunale anlæg, institutioner og bygninger, herunder politikeres besøg på disse, For at skabe åbenhed, ensartethed og gennemsigtighed for alle i forbindelse med fremtidige valg blev der truffet en række principbeslutninger:

Brug af kommunale lokaler i forbindelse med valg:

Partier kan låne kommunale lokaler ifm. valg, eks. til vælgermøder el.lign. Rammerne for partiernes lån er:

1. Hvis der er tale om et vælgermøde, skal alle partier have mulighed for at deltage. Der må ikke arrangeres vælgermøder i kommunale lokaler, hvor kun "særligt" udvalgte får lov at deltage. Er det derimod et enkelt parti, der holder deres eget vælgermøde uden at invitere andre, vil det være muligt, idet der ikke vil være tale om forskelsbehandling mellem partierne
2. Mødeaktiviteten skal så vidt muligt foregå i byrådsalen eller i udvalgslokalerne med lokalenummer 102, 103, 104, 105, eller i andre lokaler udenfor rådhuset

Besøg på kommunale institutioner og forvaltninger, frivillighedscentre, seniorcentre m.m.

Et kommunalbestyrelsesmedlem kan som led i sit kommunalbestyrelseshverv besøge kommunens institutioner.

1. Besøget skal altid aftales med direktøren for området, og direktøren kan træffe sådanne bestemmelser om besøgets gennemførelse, som er nødvendige af hensyn til institutionens daglige arbejdsgang m.v. ex. ved at foreslå et andet tidspunkt eller en anden dag.
2. Andre personer kan som udgangspunkt ikke besøge de kommunale institutioner, medmindre der foreligger en konkret tilladelse fra områdets direktør.

Der opstilles følgende generelle rammer for besøgene:

Rammerne for besøg på kommunale anlæg, lokaler og institutioner m.v. skal sikre en god balance mellem ønsket om at synliggøre og vise nogle af kommunens mange institutioner og tilbud frem og hensynet til, at der er tale om arbejdspladser for medarbejderne, ligesom institutionen i nogle tilfælde er hjem for ældre, svage eller syge medborgere. Dertil kommer, at de borgere, der har et ærinde på nogle af de kommunale institutioner, ex. borgerservice og jobcenteret - kommer med et konkret formål for øje, og ikke for at blive "politisk forstyrret" af en "besøgsdelegation".

- Formålene med besøgene skal vurderes at stå mål med den tid, institutionen bruger på besøget.
- Besøgene skal passe ind i institutionernes daglige rytme og arbejdsdag.
- Der kan efter en konkret vurdering fra pågældende direktør fastsættes en øvre grænse for, hvor mange deltagere og hvor mange besøg den enkelte arbejdsplads/institution m.v. kan håndtere.
- Besøget skal have et fagligt formål (ex. større indsigt i og kendskab til et fagområde) og ikke et politisk (ex. for at italesætte politiske holdninger eller samle vælgere).
- Politikerne skal under besøget respektere, at administrationen og medarbejderne skal agere politisk neutrale.

BESLUTNINGSGRUNDLAG

Principper for brug af kommunale bygninger til valgplakater og valgagitation

Gribskov Kommune har som det fremgår ovenfor et generelt princip om at holde kommunale institutioner neutrale i forhold til vælgermøder i kommunale bygninger. Det har også været praksis, at holde de kommunale bygninger og institutioner neutrale i forhold valgagitation. Der foreligger dog ikke en klar politisk beslutning herom. Administrationen anbefaler derfor Byrådet at beslutte nedenstående principper.

Principper for valgagitation på kommunale bygninger og institutioner:

- Der må ikke ophænges valgplakater eller lignende valgagiterende materiale på de kommunale bygningers matrikler, herunder parkeringsarealer på matriklen (kort over alle matrikler kan ses på kommunens hjemmeside, Om Kommunen, Digitalt kort).
- Der må ikke uddeles valgagiterende materiale på kommunale bygningers matrikler. Det vil for eksempel sige skolegården, kantinen, plejehjemmets fællesarealer, på institutionens parkeringsplads med videre.
- Materiale som neutralt opfordrer til at stemme, må gerne uddeles og ophænges på de kommunale bygninger.
- På Kommunens biblioteker kan der lægges flyers og lignende på de hylder, som er sat op til informationsmateriale fra foreninger med videre. Dette dog kun såfremt det ikke ligger i nærheden af det område, hvor der kan afgives brevstemmer. Det er bibliotekets personale, som vurderer om og hvor det er muligt

Kodeks for valgkamp

Det tidligere Byråd vedtog et sæt etiske spilleregler for Byrådets samarbejde, kaldet "Etiske spilleregler for Byrådets samarbejde", på byrådsmødet den 24. juni 2021. I det politiske arbejde og almindelige samvær er ordentlighed vigtigt. Det samme gør sig gældende under en valgkamp. Af de etiske spilleregler fremgår: "Vi sender et klart signal om, at vi behandler hinanden ligeværdigt, uanset alder, køn, etnisk oprindelse, seksualitet, religion, udseende, eller politiske holdninger. Hos os er der plads til alle. Med udgangspunkt i de etiske spilleregler arbejder vi for den gode kultur og adfærd, som vi ønsker skal karakterisere Gribskov Byråd.

De etiske spilleregler for byrådet samarbejde er:

- Vi er alle kollegaer og behandler hinanden med gensidig respekt og ligeværd.
- Vi ser vores politiske uenigheder og forskelligheder som en styrke.
- Vi taler og skriver ordentligt til, om og med hinanden ved møder, udenfor møder og på sociale medier.
- Vi har alle et ansvar for at sige til og fra i tide både på egne og på andres vegne.
- Vi værdsætter forskellighed og behandler andre med respekt.
- Vi accepterer på ingen måde sexistisk adfærd eller anden form for krænkende eller nedsættende opførsel.
- Vi udviser omsorg og rummelighed overfor hinanden.

- Vi har plads til stærke relationer - også på tværs af politiske tilhørsforhold.
- Vi har mod til at sige tingene tydeligt og lige ud men altid på en ordentlig måde.
- Vi har et trygt, tillidsfuldt og fortroligt samarbejde.
- Vi har et stærkt fællesskab og vil alle Gribskov det bedste."

Administrationen anbefaler at disse spilleregler gøres gældende for valgkamp og samarbejde med andre partier, lister og kandidater, med en præcisering af at:

- Byrådsmedlemmerne udviser ordentlighed i forhold til alle opstillede partier, kandidater og lister i forbindelse med valg.
- Der tilstræbes en ordentlig tone i valgkampagnerne.

Ligeledes opfordres til at Byrådet tager afstand fra hærværk og chikane af kandidater og partier, herunder hærværk af valgplakater. Byrådet opfordrer desuden til at hærværk og chikane politianmeldes.

Lovgrundlag

Bekendtgørelse om valgagitation § 107 lov nr. 271 af 13. maj 1987 om valg til Folketinget, § 48 i lov nr. 746 af 7. december 1988 om valg af danske repræsentanter til Europa-Parlamentet (De europæiske Fællesskabers Forsamling), samt § 109 i lov nr. 140 af 8. marts 1989 om kommunale valg,

Beslutning

1. - 2. Anbefalet.

Punkt 39: Den gode jobstart i Gribskov Kommune

81.05.00-A00-1-21

Resume

Gribskov Kommunes rekrutterings- og fastholdelsesstrategi skal sikre, at kommunen fremadrettet kan fastholde og rekruttere dygtige medarbejdere. Som led i arbejdet med strategien er et af fokusområderne at nye medarbejdere i Gribskov Kommune skal opleve en god jobstart. Det vil vi som organisation understøtte gennem en veltilrettelagt og målrettet introduktion til den nye arbejdsplads. Administrationen vil udvikle og implementere et nyt og digitalt understøttet pre- og onboarding-koncept. Projektet er besluttet og indgår som del af arbejdet med kommunens rekrutterings- og fastholdelsesstrategi. Økonomiudvalget skal med denne sag tage stilling til projektets finansiering.

Administrationen indstiller til Økonomiudvalget:

1. at beslutte som led i implementeringen af Gribskov Kommunes rekrutterings- og fastholdelsesstrategi, at bevilge 820.000 kr. fra Robusthedspuljen til projektet 'Den gode jobstart i Gribskov Kommune'

Sagsfremstilling

Baggrund

Gribskov Kommunes rekrutterings- og fastholdelsesstrategi skal sikre, at kommunen fremadrettet kan fastholde og rekruttere den nødvendige og kompetente arbejdskraft. Strategien skal bidrage til en mere langsigtet, helhedsorienteret og prioriteret rekrutterings- og fastholdelsesindsats i Gribskov Kommune. Strategi og handleplan blev tiltrådt af Økonomiudvalget på møde den 8. november 2021. Handleplanen indeholder en række initiativer, hvoraf tiltaget 'En vellykket pre- og onboarding' er prioriteret til opstart i 1. halvår 2022.

Strategien har som en af sine målsætninger, at 'Nyansatte medarbejdere oplever veltilrettelagte og målrettede pre- og onboardingforløb', og handleplanens tiltag 'En vellykket pre- og onboarding' skal være med til at virkeliggøre denne målsætning. Tiltaget er prioriteret, da en god jobstart og et professionelt møde med kommunen som arbejdsplads indvirker positivt på både fastholdelse og rekruttering af medarbejdere i Gribskov Kommune.

I forbindelse med budget 2022-2025 har Byrådet besluttet, at Robusthedspuljen kan bringes i anvendelse ifm. finansiering af de tiltag, der skal udmønte rekrutterings- og fastholdelsesstrategien.

Da Økonomiudvalget tiltrådte strategien og handleplan, besluttede udvalget at finansieringsbehov skulle kvalificeres ifm. udarbejdelsen af projektbeskrivelser for de enkelte tiltag i handleplanen, hvorefter der løbende skulle søges bevilling fra Robusthedspuljen.

Det er på den baggrund, at administrationen nu søger finansiering. Konkret søges finansiering til tiltaget 'En vellykket pre- og onboarding', jf. Rekrutterings- og fastholdelsesstrategiens handleplan - projektet er efterfølgende blevet navngivet 'Den gode jobstart i Gribskov Kommune'.

Formål

Konkurrencen på jobmarkedet er stor. Derfor er det afgørende, at organisationen er klar til at sikre, at nye medarbejdere bliver budt velkommen og kommer godt og hurtigt i gang, når den rette kandidat er fundet og kontrakten er underskrevet.

Vi forventer, at gevinsten ved en god jobstart og et professionelt møde med Gribskov Kommune som ny arbejdsplads bl.a. er:

- En større kvalitet i løsningen af kerneopgaven og en afkortet periode frem mod fuld opgavevaretagelse
- Øget engagement og tilfredshed hos de nye medarbejdere
- Højere fastholdelse og lavere personaleomsætning på områder, hvor dette måtte være en udfordring

'Den gode jobstart i Gribskov Kommune' styrker også kommunens omdømme som arbejdsplads og understøtter organisationens arbejde med de stærke arbejdsfællesskaber. Projektet indvirker dermed positivt på både rekruttering og fastholdelse af såvel nye som allerede ansatte medarbejdere.

Indhold

Gribskov Kommune ønsker veltilrettelagte, målrettede pre- og onboardingforløb, som fastholder og engagerer nye medarbejdere i stærke, produktive arbejdsfællesskaber. I introduktionsforløbet møder den nyansatte arbejdspladsens kultur og regler, kolleger og samarbejdspartnere og får bragt egne kompetencer i spil i opgaveløsningen.

Den gode jobstart handler om den nyansattes oplevelse og behov, og introduktionsforløbet skal understøtte, at nyansatte let kan gå fra at 'træde til' til at 'høre til'. Den gode jobstart handler også om introduktionen til arbejdspladsen gennem en række velvalgte tværgående og lokale aktiviteter. Det er både den nyansatte og dennes kolleger, som har gavn af en god introduktion til arbejdspladsen og opgaverne.

Inden tiltræden kan den nyansatte fx få sat ansigter på organisationen gennem velkomstmil fra kommunaldirektøren, videohilsen fra enheden og link til 'Vores Arbejdsplads' på hjemmesiden. Efter tiltræden kan den nyansatte fx få en intromakker, tage e-læringskursus som offentlig ansat A-Z og GDPR, møde samarbejdspartnere og komme i gang med de konkrete opgaver.

Den gode introduktion understøttes og sikres bl.a. gennem en digital tjekliste, som systematiserer de mange introduktionsaktiviteter, opgaver og roller. Den digitale tjekliste er en hjælp for de kolleger, som bistår i introduktionsforløbet, og tjeklisten sikrer ensartethed, kvalitet, effektivitet og omtanke i forbindelse med introduktionen af nye medarbejdere.

I det kommende arbejde vil administrationen indkøbe og implementere et onboardingsystem, som administrativt og digitalt skal understøtte 'Den gode jobstart i Gribskov Kommune'. Herudover vil administrationen udvikle tværgående og lokalt indhold til introduktionsforløbet, som kan være med til at sikre vidensopbygning, læring og kompetenceudvikling hos nyansatte. Det tværgående indhold udvikles centralt med involvering af centrene. Det kan fx. være indhold i form af film, animationer el.lign. om kommunens værdier, vision, stærke arbejdsfællesskaber.

Det lokale indhold udvikles af og til de enkelte fagområder, så vi sikrer, at det tilgodeser de respektive områders behov og målrettes de forskellige målgrupper. Eksempler på lokalt, målrettet indhold kan være små velkomstfilm, der kan sendes til kommende kollegaer inden de starter, hvor man møder sin nye arbejdsplads og kollegaer. Det kan være videoer, som kan omhandle medarbejderens kommende arbejdsområder eller arbejdsgange eller faglige webinarer eller e-læringsmoduler om fx. hygiejne, sårpleje eller borgersamtaler mv.

Hvis man for eksempel ansættes som SOSU-assistent i hjemmeplejen kan eksempler på sådanne videoer eller e-læringsmoduler være en intro til 'Sådan bruger du hjemmeplejens biler' eller 'Den gode dialog og samarbejdet med pårørende' og tilsvarende kan det for en nyansat pædagog være en introduktion til 'Det gode forældresamarbejde' eller 'Didaktik og pædagogik hos os'. Det vigtige er, at det skal give mening lokalt.

En målrettet velkomst og introduktion tidligt i nyansættelsen skal medvike til, at nye medarbejdere får de bedste forudsætninger for at løse deres opgaver og hurtigt føler sig som en del af et fællesskab på deres nye arbejdsplads.

I budgettet er der afsat svarende til 50.000 kr. pr. centerområde til produktion af lokalt materiale.

Budget

Overordnet søges finansiering til følgende:

- Implementering og integration af onboardingsystem til kr. 62.500
- Tre års drift af onboardingsystemet til kr. 150.000
- Udvikling af introduktionsindhold, der er fælles for alle ansatte til kr. 157.500
- Udvikling af introduktionsindhold tilpasset de enkelte fagområder til kr. 450.000 (svarende til 50.000 kr. til hvert center)

I alt kr. 820.00.

Tidsplan

Administrationen forventer, at et nyt system kan være implementeret medio 2022, og at det fælles introduktionsindhold kan være udviklet, afprøvet og udrullet til nye medarbejdere i indeværende år. Introduktionsindhold til fagområder udvikles løbende og forventes færdigudrullet primo 2024 for alle centerområder .

Opfølgning

Administrationen vil orientere Økonomiudvalget om projektets fremdrift i forbindelse med den årlige status, der gives i regi af Rekrutterings- og fastholdelsesstrategien.

Lovgrundlag

- Styrelsesvedtægt for Byrådet i Gribskov Kommune, kapitel IV, § 9, stk. 3, vedtaget af Gribskov Kommunes Byråd den 8. december 2021, med ikrafttræden 1. januar 2022.
- Rekrutterings- og fastholdelsesstrategi, afsnit 5.1 og 6 samt bilag 1 afsnit 1, vedtaget af Økonomiudvalget den 8. november 2021.

Økonomi

Projektet finansieres gennem anvendelse af 820.000 kr. fra Robusthedspuljen under rammen Puljer, ØU. Budgettet oplaceres til rammen Politiske udvalg og administration, ØU.

Finansieringen dækker følgende:

- Implementering og integration af onboardingsystem til kr. 62.500
- Tre års drift af onboardingsystemet til kr. 150.000
- Udvikling af introduktionsindhold, der er fælles for alle ansatte til kr. 157.500
- Udvikling af introduktionsindhold tilpasset de enkelte fagområder og lokale arbejdspladser til kr. 450.000

Robusthedspuljen udgør nu 13,6 mio. kr. Såfremt Økonomiudvalget tiltræder indstillingen i denne sag, udgør Robusthedspuljen 12,8 mio. kr.

Beslutning

1. Tiltrådt.

Bilag

Gribskov Kommunes Rekrutterings- og fastholdelsesstrategi med bilag

Punkt 40: Decisionsskrivelser

15.00.00-G01-22-18

Resume

Sagen forelægges udvalget for at orientere om, at Styrelsen for Arbejdsmarked og Rekruttering (STAR) på vegne af Beskæftigelsesministeriet og Udlændinge- og Integrationsministeriet har fremsendt decisionsskrivelser vedrørende revision af de sociale regnskaber for 2020 på områder med statsrefusion for Gribskov Kommune. Decisionsskrivelsen er en sammenfatning af de bemærkninger, som ministerierne har på baggrund af revisionens beretning. Decisionsskrivelsen fremlægges derfor til orientering for udvalget.

Sagsfremstilling

Gribskov Kommune har på baggrund af årsregnskabet 2020 modtaget en revisionsberetning fra STAR og Udlændinge- og Integrationsministeriet.

Revisionsberetningen blev gennemgået i byrådet d. 24. juni 2021 (sag nr. 77).

Herefter fremsendes en decisionsskrivelse til kommunen (vedlagt denne sag som bilag), som sammenfatter de bemærkninger, som ministerierne har på baggrund af revisionens beretning. Nedenfor sammenfattes de bemærkninger, som er indkommet i forbindelse med decisionsskrivelsen.

Resultat af gennemgang på Beskæftigelsesministeriets område:

STAR har bemærket, at revisors gennemgang af årsregnskabet ikke har givet anledning til forbehold eller revisionsbemærkninger på ministeriets område ud over generelle forhold, der gør sig gældende i alle landets kommuner i relation til implementeringen af Kommunernes Sygedagpengesystem (KSD).

Styrelsen har noteret sig, at alle personsagsområder generelt bliver administreret i overensstemmelse med reglerne. Styrelsen har dog noteret sig, at ikke alle forretningsgange efterleves fuldt ud.

Styrelsen har lagt vægt på, at det er revisors vurdering, at der på flere områder er behov for at øge kvaliteten i sagsadministrationen, og at det anbefales:

- at der sker en opstramning og kontrol i forhold til korrekt kontering samt beregning af ydelserne, og
- at der på alle områder under jobcenteret og ydelse bør være en bedre skriftlig dokumentation i sagerne.

Kommunernes Ydelsessystem (KSD) blev implementeret i samtlige af landets 98 kommuner i løbet af 2019 og 2020. KSD blev sat i drift i Gribskov kommune med virkning fra 3. juni 2020. Systemet var fra start behæftet med en lang række fejl, hvor det ikke var muligt for revisorerne at vurdere, om disse fejl eller andre fejl kunne medføre fejl i udbetalingsgrundlaget for de sociale ydelser til borgerne. Fejlene affødte forbehold i revisorerklæringen.

Gribskov kommune har ikke haft indflydelse på forbeholdet, og har som landets øvrige kommuner modtaget et forbehold.

Kombit (kommunernes it-fællesskab) har i maj måned 2021 fremsendt revisorerklæring for 2020 vedrørende KSD. Kombit oplyste i den forbindelse, at de havde fulgt op på anmærkningerne i revisorerklæringen, og at KMD som leverandør af KSD havde dokumenteret deres udbedring af fejlene.

Resultat af gennemgang på Udlændinge- og Integrationsministeriets område:

Ministeriet har noteret sig, at revisionsberetningen for 2020 ikke har givet anledning til forbehold eller revisionsbemærkninger til kommunens forvaltning, udbetalinger og hjemtagelse af statsrefusion på ministeriets område. Ministeriet har samtidigt bemærket sig, at det er revisors vurdering, at der generelt er etableret hensigtsmæssige og betryggende forretningsgange m.v. på personsagsområderne, og at der administreres i overensstemmelse med det.

Ministeriet har dog noteret sig, at revisor i forbindelse med personsagsgennemgangen har fundet enkelte fejl og mangler i udvalgte sager vedrørende selvforsørgelses- og hjemrejseprogrammet og hjælp i særlige tilfælde, hvor der er behov for styrkelse af kvaliteten i sagsadministrationen. Fejlene dækker over:

- at der i to sager er sket konteringsfejl med refusionsmæssige konsekvenser af udgifter til transport i forbindelse med deltagelse i en aktivitet.
- at der i én sag ikke er overensstemmelse mellem bevilling og kontering,
- at der i én sag ikke er udarbejdet tilstrækkeligt journalnotat.

Revisionens kontrolbesøg har for tredje år i træk ikke har givet anledning til hverken forbehold eller revisionsbemærkninger på de områder, som Gribskov Kommune har indflydelse på.

Løbende revision 2021

Revisionen har i forbindelse med den løbende revision 2021 oplyst overfor administrationen, at det er deres vurdering, at der fortsat generelt er etableret hensigtsmæssige og betryggende forretningsgange m.v. på personsagsområderne, herunder, at ledelsestilsyn og de interne kontroller vedrørende kvaliteten i sagerne, generelt fungerer tilfredsstillende. Revisionen har derfor ikke fundet anledning til at give revisionsbemærkninger til det politiske niveau vedrørende 2021, hvilket forventes at komme til at fremgå af decisionsskrivelserne, når de modtages fra ministerierne.

Administrationen indstiller til udvalget Beskæftigelse og Unge, Økonomiudvalget og Byrådet:

1. at tage orienteringen til efterretning.

Beslutning

1. Taget til efterretning

Bilag

Decisionsskrivelsestar2020

Decisionsskrivelseuim2020

Punkt 41: Lukning af botilbuddet Skipperstræde

27.57.00-P15-1-21

Resume

Sagen handler om fremtiden for botilbuddet Skipperstræde i Gilleleje. Udvalget skal beslutte, om kommunen skal genudbyde driften af botilbuddet, eller om botilbuddet skal lukke. Botilbuddet har seks pladser. Handicaprådet og pårørende til beboerne på Skipperstræde har afgivet høringssvar i sagen.

Administrationen indstiller til udvalget for Ældre, Social og Sundhed at beslutte,

1. at lukke botilbuddet Skipperstræde og dermed ikke genudbyde driften af tilbuddet,
2. at anbefale Økonomiudvalget at beslutte, at de seks boliger overgår til plejeboliger på Bakkebo.

Historik

Beslutning fra Udvalget for Ældre, Social og Sundhed 2022-2025, 22. februar 2022, pkt. 10:

1. Tiltrådt
2. Anbefalet

Astrid Recinella (NG) fraværende.

Sagsfremstilling

Baggrund

Botilbuddet Skipperstræde bliver i dag drevet af en privat leverandør for Gribskov Kommune. Udvalget for Ældre, Social og Sundhed behandlede på sit møde den 17. august 2021 en sag om udbud på social- og sundhedsområdet. Udvalget besluttede at udskyde en beslutning om udbud for botilbuddet Skipperstræde til udvalgets møde i september. Udvalget ønskede at behandle sagen som en sag om at lukke botilbuddet Skipperstræde. Handicaprådet og pårørende til beboerne på botilbuddet Skipperstræde afgav høringssvar, før sagen om at lukke botilbuddet blev behandlet af udvalget for Ældre, Social og Sundhed den 14. september 2021.

Udvalget besluttede i september, at administrationen skulle undersøge muligheder for, at beboerne på Skipperstræde kan blive boende. Det skulle ske i en markedsdialog med private leverandører. Markedsdialogerne blev gennemført i slutningen af september 2021.

Udvalget for Ældre, Social og Sundhed behandlede sagen igen den 26. oktober 2021. Udvalget besluttede, at to muligheder mere skal i høring i Handicaprådet og blandt de pårørende til beboerne på Skipperstræde.

Faktuelle forhold

Skipperstræde er et botilbud i Gilleleje. Tilbuddet er målrettet yngre borgere med udviklingshæmning og svært fysisk og psykisk handicap som følge af erhvervet hjerneskade. Beboerne har betydelig og varig funktionsnedsættelse og behov for

pleje. Botilbuddet har i dag seks pladser. To pladser har stået tomme siden 2020 og en tredje plads bliver ledig inden for kort tid.

Kommunens rådgivere har tilbudt pladserne til borgere i målgruppe for tilbuddet, men ingen har takket ja til en plads. Kommunen betaler ca. 7.000 kr. om måneden i husleje til boligselskabet for hver af de tomme boliger. Gribskov Kommunes kontrakt med den private leverandør garanterer altid leverandøren betaling for mindst 80 pct. af pladserne. Derfor betalte Gribskov Kommune i 2021 også 850.000 kr. i belægningsgaranti for tomme pladser.

Botilbuddet består af seks 2-værelses lejligheder og et fælles spisekøkken med et sofabjørne. Det ligger i samme bygning som plejecentret Bakkebo. Botilbuddet er indendørs adskilt fra plejecentret med en skillevæg.

Botilbuddet Skipperstræde og plejecentret Bakkebo er i dag drevet af den samme private leverandør. Medarbejderne fra botilbuddet deler mødelokaler og medarbejderfaciliteter med kollegerne på plejecentret.

Administrationens vurdering

Administrationen vurderer, at de fysiske rammer er en del af årsagen til, at de tomme pladser ikke bliver besat. Administrationen vurderer, at det fremadrettet ikke vil være muligt at opnå bedre kapacitetsudnyttelse i tilbuddet. Administrationen ser tre forskellige scenarier for Skipperstrædes fremtid.

De tre scenarier er beskrevet i bilag 1 "Scenarier for Skipperstræde". Scenarierne er:

Scenarie 1: Botilbud med tre pladser

Scenarie 2: Pladser på plejecentret Bakkebo målrettet Skipperstrædes beboere

Scenarie 3: Lukke botilbuddet Skipperstræde og omdanne pladserne til almindelige plejeboliger

Gribskov Kommunes kvalitetsstandarder for længerevarende botilbud og for plejeboliger er vedlagt sagen som bilag 4 og 5. Kvalitetsstandarderne er supplerende materiale og udgør ikke en del af beslutningsgrundlaget i sagen.

Administrationen vurderer, at et botilbud er det mest relevante tilbud for målgruppen, set fra et fagligt perspektiv. Målgruppen har behov for omfattende pædagogiske støtte. Den støtte er et botilbud bedre indrettet til at varetage end et plejecenter.

I foråret 2022 skal udvalget for Ældre, Social og Sundhed træffe en række beslutninger om udbud af plejecentre og botilbud. Fremtiden for botilbuddet Skipperstræde skal afklares, før udvalget kan træffe beslutninger om udbuddet. De beslutninger udvalget træffer om Skipperstræde og Bakkebo, vil være gældende i mange år frem. Den vil gælde for en ny kontraktperiode, der løber fra 2023 og 6-9 år frem.

Hvis udvalget beslutter at lukke botilbuddet Skipperstræde, vil rådgiverne sammen med borgerne og de pårørende planlægge, hvor beboerne på Skipperstræde skal flytte hen, når tilbuddet lukker. Rådgiverne vil lægge vægt på at finde tilbud, der er egnede til målgruppen. Nogle af borgerne på Skipperstræde har stor gavn af fællesskabet med hinanden. Rådgiverne vil, så vidt det er muligt, finde pladser, så borgerne kan flytte til et nyt tilbud sammen og fastholde fællesskabet.

Kommunen skal udarbejde en samlet plan for lukningen til Socialtilsynet. Planen skal indeholde konkrete planer for borgernes overgang til andre tilbud. Når Socialtilsynet har godkendt planen, kan beboerne flytte, og tilbuddet lukke senest med udgangen af den nuværende kontraktperiode i juni 2023.

Socialområdet skal finde nye egnede tilbud til tre beboere på Skipperstræde. Inden for Gribskov Kommune er Gydehøj det tilbud, der kan varetage målgruppens behov for støtte og pleje. På Gydehøj er taksten for en plads med samme

normering, på niveau med taksten på Skipperstræde. Administrationen vurderer, at udgiften til borgernes indsatser ikke vil ændres væsentligt, hvis borgerne flytter fra Skipperstræde til et andet tilbud.

Administrationens anbefaling

Administrationen anbefaler, at botilbuddet Skipperstræde lukker. Det betyder at borgerne skal flytte til andre botilbud.

Administrationen lægger vægt på, at de fysiske rammer ikke er egnede til et botilbud for den nuværende målgruppe på længere sigt, og at botilbud er det mest relevante tilbud til målgruppen. Administrationen lægger desuden vægt på, at et genudbud af botilbuddet med blot tre pladser vil medføre en stor risiko for, at kommunen får betydelige merudgifter til både pladserne i botilbuddet Skipperstræde og på plejecentret Bakkebo. Hvis Skipperstræde lukker, vil kommunen ikke længere have udgifter til de tomme pladser. Den beslutning udvalget træffer om udbud, vil være gældende for en ny kontraktperiode på 6-9 års varighed.

Administrationen anbefaler, at de seks pladser anvendes til plejeboliger.

Høringssvar fra Handicaprådet

Handicaprådet peger på scenarie nummer 3 om at lukke botilbuddet Skipperstræde og omdanne pladserne til almindelige plejeboliger.

Handicaprådet lægger fortsat vægt på, at de fysiske rammer ikke længere svarer til målgruppens behov, og derfor anbefaler rådet, at kommunen sørger for, at borgerne får ordentlige rammer at bo i.

Handicaprådet støtter ændringen ud fra den forudsætning, at kommunen gennemfører en god proces med de berørte borgere og deres pårørende, og at borgerne så vidt muligt får mulighed for fortsat at blive boende sammen, hvis de foretrækker det. Vigtigt, at det sted, borgerne flytter til, er fremtidssikret, så de ikke skal flytte igen.

Høringssvar fra de pårørende til beboerne på Skipperstræde

To pårørende til beboerne på Skipperstræde har afgivet høringssvar.

Hovedpunkterne i høringssvaret er, at de pårørende ønsker, at der bliver oprettet en skærmet enhed i tilknytning til Bakkebo plejehjem med kendt personale, der er uddannet til at varetage beboernes særlige fysiske og mentale handicap. De lægger vægt på, at der fortsat både er plejepersonale og pædagogisk uddannet personale i tilbuddet. De pårørende fremhæver desuden, at det er meget væsentligt, at fastholde ledsagerordninger og at beboerne skal have mulighed for at komme ud af huset og opleve noget – både i form af udflugter og beboernes eksterne dagtilbud.

Det fulde høringssvar er vedlagt i bilag 2 på dette dagsordenspunkt.

De pårørendes tidligere høringssvar er vedlagt i bilag 3 på dette dagsordenspunkt.

Lovgrundlag

Almenboligloven LBK nr. 1877 af 27/09/2021, §105 stk. 2

Servicebogen LBK nr 170 af 24/01/2022, §§1, 83, 85, 86, 97, 108 og 192

Økonomi

Sagen har ingen bevillingsmæssige konsekvenser.

Høringsperiode og høringsparter

Handicaprådet har afgivet høringssvar om udbud. Handicaprådet og Skipperstrædes beboere og pårørende er inviteret til at afgive høringssvar i denne sag om at lukke Skipperstræde. Høringsperioden begyndte den 28. januar og løb i 12 dage. Høringsfristen var den 9. februar 2022.

Beslutning

Bo Jul Nielsen (B) afprøvede sin habilitet i sagen. Bo Jul Nielsen blev erklæret habil i sagen.

2. Tiltrådt.

Bilag

Scenarier for Skipperstræde

Høringssvar pårørende

Høringssvar fra pårørende Skipperstræde

KS Længerevarende botilbud efter §105

KS Bolig på plejecenter

Punkt 42: Anvendelse af syv fritliggende boliger på Trongården

03.02.00-G01-1-22

Resume

Sagen handler om den fremtidige anvendelse af syv fritliggende boliger på plejecentret Trongården i Vejby.

Plejeboligernes fritliggende status betyder, at beboerne skal gå ud af deres hoveddør og ad en overdækket forbindelsesgang for at komme over til elevatoren i hovedbygningen. Dette har ført til overvejelser om, at boligerne med fordel kunne anvendes til borgere, som ikke har behov for adgang til plejecentrets faciliteter.

Der er behov for flere ældre- og handicapegnede boliger og midlertidige pladser målrettet socialområdet. Dette behov kan imødekommes, hvis plejeboligerne konverteres til denne type af boliger. Almenboligloven giver mulighed for denne konvertering.

Det tidligere Udvalg for Ældre, Social og Sundhed har ønsket, at det skulle undersøges, om de syv boliger fortsat kunne være i brug som plejeboliger, hvis forbindelsesgangen forsynes med en skærmvæg af glas.

Administrationen indstiller til Udvalget for Ældre, Social og Sundhed at anbefale Økonomiudvalget at beslutte,

1. at de syv fritliggende boliger på Trongården konverteres til en kombination af ældre- og handicapegnede boliger og midlertidige pladser målrettet socialområdet.

Historik

Beslutning fra Udvalget for Ældre, Social og Sundhed 2022-2025, 22. marts 2022, pkt. 21:

1. Anbefalet.

Sagsfremstilling

Udvalget for Ældre, Social og Sundhed fik på sit møde den 14. september 2021 præsenteret et forslag om, at der skulle udarbejdes en plan for konvertering af plejeboliger til ældreboliger, hvori den fremtidige anvendelse af de syv fritliggende plejeboliger på Trongården skulle indgå. Udvalget besluttede, at det ønskede et skøn over ombygning af Trongården, så de syv boliger kunne forblive plejeboliger.

I sagen fremlægges bud på den fremtidige anvendelse af de syv fritliggende boliger på Trongården.

Baggrund

Gribskov Kommune arbejder med at tilpasse tilbudsviften på det sociale område til behovet for boliger og midlertidige pladser aktuelt og på mellemlang sigt. Arbejdet sker som en del af socialområdets økonomiske handlingsplan. Midlertidige pladser og ældre- og handicapegnede boliger målrettet socialområdet kan dække væsentlige behov på socialområdet.

Ældre- og handicapegnede boliger målrettet socialområdet kan bidrage til at afhjælpe flaskehalse, som forhindrer, at borgere, der er klar til at blive udskrevet fra botilbud eller herberg, kan flytte i egen bolig eller til et mindre indgribende tilbud og derigennem opnå størst mulig selvstændighed.

Behovet for midlertidige pladser målrettet socialområdet er skærpet i takt med, at antallet af midlertidige pladser er reduceret, og målgruppen er indsnævret i forbindelse med den politisk besluttede strategi for midlertidige pladser.

På Trongården er syv af boligerne fysisk adskilte fra hovedbygningen. Det indebærer, at beboerne i store dele af året skal tage overtøjet på for at komme fra hoveddøren og over på plejecentret - og tilbage igen. Det samme gælder for pårørende og for pleje- og rengøringspersonalet. Dette er ikke hensigtsmæssigt, og beboere, pårørende og medarbejdere har flere gange udtrykt ønske om, at forholdene burde ændres. Den beboer, der bor længst væk fra hovedbygningen, har ca. 40 meter fra sin hoveddør og hen til elevatoren i plejecentrets hovedbygning.

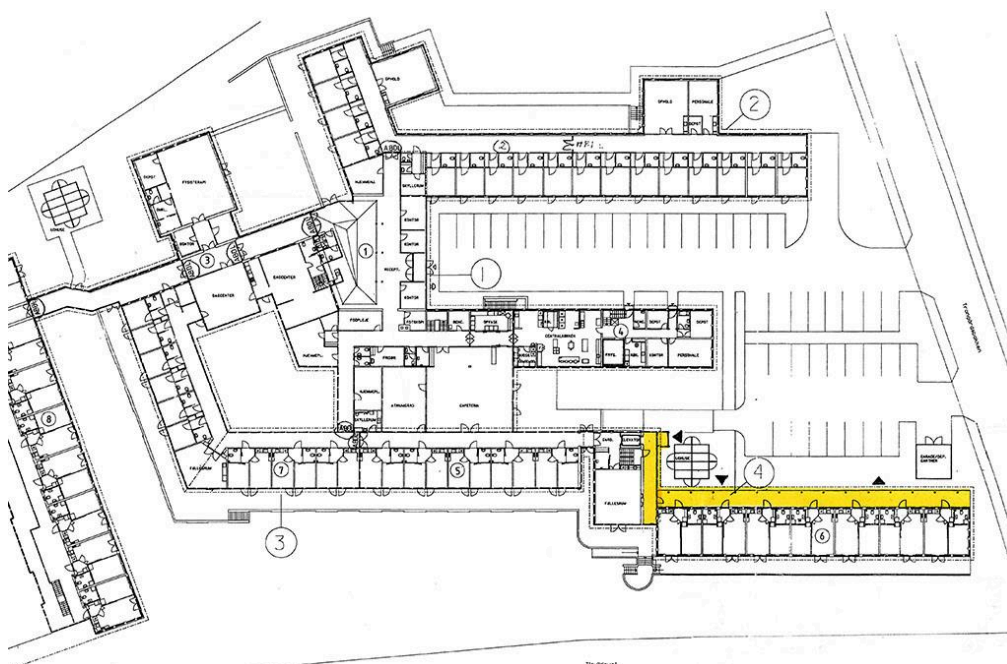
Der er i princippet to muligheder for at løse de udfordringer, som følger af, at de syv boliger ikke er forbundet med det øvrige plejecenter:

1. Etablering af en glas-afskærmet forbindelsesgang mellem beboelsesbygningen med de syv boliger og hovedbygningen, så de syv boliger kan forblive plejeboliger.
2. Konvertering af plejeboligerne til ældre- og handicapegnede boliger eller til midlertidige pladser - eller en kombination heraf.

Administrationen har vurderet de to hovedscenarier, hvilket præsenteres i det følgende:

Scenarie 1: Etablering af glas-afskærmet forbindelsesgang - boligerne forbliver plejeboliger

Administrationen har fået foretaget en arkitektvurdering af muligheden for at etablere en glas-afskærmet forbindelsesgang, jf. nedenstående oversigtsplan.



Anm.: Det gule er gangarealerne, der foreslås inddækket med glas.

Arkitekten har udarbejdet to løsninger, en uopvarmet og en opvarmet løsning. Der er desuden udarbejdet et groft overslag over de to løsninger.

I dag er den lange gang overdækket og understøttet af runde, rødmalede søjler. Afstanden mellem boligens hoveddør og søjlerne er ca. to meter. Der anbefales en bredde på minimum 1,90 m i institutioner, hvor der flyttes senge, og en skærmvæg af glas foreslås derfor placeret uden for søjlerne.

Bredden foran fællesfløjen og elevator er ca. 1,90 m - lidt mindre end ved boligerne, idet overdækningen er smallere end i boligfløjen. Her kompenseres med en lille udbygning af gangen, så der er plads nok foran elevatoren - en slags vindfang. Der isættes 2 døre, dobbeltdøre med automatisk oplukke, den ene foran elevatoren og den anden i fortsættelse af stien fra p-plads til boligerne. I den østlige ende isættes en flugtvejsdør, så der ikke er mere end 25 m fra bolig til dør.

Gangen kan enten være opvarmet eller uopvarmet. Forskellen i pris er ikke så voldsom, idet der i forvejen er tag over forbindelsesgangen, og der ikke er væsentlig forskel på pris for facadens inddækning. Vi kender dog ikke opbygningen af tagudhænget i fællesfløjen, hvilket skal afklares i forbindelse med en eventuel projektering.

Med en opvarmet gang mindskes muligheden for at få frisk, kølig luft ind i lejligheden gennem de to små vinduer i henholdsvis køkken og toilet. Ventilationsforholdene skal således undersøges nærmere. Til gengæld kommer der nok ikke store problemer med overophedning om sommeren, idet gangen vender næsten stik mod nord.

Overslag over etableringsudgifter for forbindelsesgang.

Udgiftspost	Uopvarmet løsning, 1.000 kr.	Opvarmet løsning, 1.000 kr.
Prissat håndværkerudgift	1.322	1.484
Byggeplads, 5 %	66	74
Uforudseelige udgifter, 20 %	264	297
(Bygherre-)rådgivning og øvrige omkostninger, 30 %	397	445
Certificering (konstruktion og brandforhold)	100	100
I alt, byggeudgift	2.149	2.400

Anm.: Der er ikke prissat noget vedrørende ventilation, som i givet fald vil skulle indgå i den endelige projektering. Der er ikke foretaget energiberegninger - og også her vil den endelige projektering kunne indebære, at der tilføjes flere udgiftselementer.

Administrationen har forelagt løsningsforslag og overslag for boligselskabets driftchef, som peger på, at de påtænkte løsninger er en udvidelse af beboernes fællesareal, og at de derfor skal godkendes af samtlige 55 beboere på plejecentret på et afdelingsmøde. Da der ikke er henlagt midler til en glas-afskærmet forbindelsesgang, vil denne skulle finansieres gennem huslejestigninger. Det er efter driftschefens vurdering meget usandsynligt, at der vil kunne opnås flertal for et projekt i denne størrelsesorden. I givet fald vil der skulle optages dialog med boligselskabet og -afdelingen.

Kommunen har ikke mulighed for at yde økonomisk støtte til forbindelsesgangen, da den ikke kan opfattes som et serviceareal.

Behov for plejeboliger

Økonomiudvalget behandler på sit møde den 28. marts 2022 en sag om at udvide plejecentret Bakkebo med seks boliger. Boligerne bliver ledige senest i juni 2023, når botilbuddet Skipperstræde lukker. De seks boliger i botilbuddet ligger i direkte forlængelse af plejecentret Bakkebo.

De seks ekstra plejeboliger på Bakkebo betyder, at det ikke er afgørende at fastholde de syv fritliggende boliger på Trongården som plejeboliger. Plejeboligkapaciteten på Trongården kan reduceres, uden at kommunens samlede kapacitet derved ændres.

Scenarie 2: Konvertering af plejeboligerne til ældre- og handicapegnede boliger eller midlertidige pladser

Midlertidige pladser målrettet socialområdet

Plejecentrene er løbende udfordret af, at nogle borgere har behov, som rækker ud over de kompetencer, der er til stede på de midlertidige pladser i dag. Det drejer sig særligt om socialfaglige og pædagogiske kompetencer og viden om misbrug og psykiske handicap. I nogle tilfælde indskrives borgere på kommunens midlertidige pladser, men det skaber utryghed blandt de øvrige beboere på plejecenteret.

Borgere med behov for hjælp og støtte fra socialområdet har ofte behov for betydeligt længere ophold, end den politisk besluttede strategi for midlertidige pladser tilsigter. De længste ophold forekommer, når borgeren er hjemløs. I de tilfælde kan borgeren ikke udskrives fra den midlertidige plads, før en varig bolig er fundet, og opholdet kan derfor fortsætte længe efter, at borgeren ikke længere har behov for hjælp fra sundhedsfagligt personale og ikke længere har behov for døgnpleje.

I andre tilfælde er det for vanskeligt at rumme en psykisk syg, misbrugende eller hjemløs borger inden for de midlertidige pladser i de eksisterende rammer. I de tilfælde bliver der i dag, når borgeren udskrives fra hospital, etableret dyre og ofte fagligt uhensigtsmæssige løsninger enten i herberg eller i akutte boligløsninger. Her er de sundhedsfaglige kompetencer, som borgeren har behov for ved udskrivelse fra hospital, ikke tilgængelige. Borgerens sygepleje og sundhedsmæssige behov varetages i stedet ved hjemmesygepleje og hjemmepleje i den akutte boligløsning.

De midlertidige pladser målrettet socialområdet kan etableres i et fagligt samarbejde mellem de sundhedsfaglige kompetencer på Trongården og socialfaglige og pædagogiske kompetencer fra socialområdet. De syv fritliggende boliger udgør en ideel placering med Trongården og botilbuddet Tisvildevej som nærmeste naboer. Placeringen er et godt udgangspunkt for et tværfagligt samarbejde på tværs af social- og sundhedsområdet og en løsning med markant bedre faglig kvalitet for netop denne målgruppe.

Administrationen vurderer, at behovet ligger på 4 midlertidige pladser målrettet socialområdet.

Udgiften til en plads på Trongårdens midlertidige pladser er i dag 1.050 kr. pr. døgn. De løsninger, der i dag etableres i herberg eller akutte boligløsninger med hjemmepleje og hjemmesygepleje, har i perioden marts 2020 til marts 2022 kostet mellem 1.400 og 3.100 kr. pr. døgn. Borgerne har haft behov for det midlertidige ophold i perioder fra 12 dage til over 4 måneder.

Ældre- og handicappede boliger målrettet socialområdet

Socialområdet har behov for adgang til varige boliger til borgere, der er klar til at blive udskrevet fra botilbud og til hjemløse. Aktuelt mangler 12 borgere en bolig, for at kunne blive udskrevet fra botilbud eller herberg. Fysisk eller psykisk handicappede voksne, der modtager hjælp og støtte fra socialområdet, er i målgruppen og kan tilbydes en ældre- og handicappede bolig. Det kan både være voksne, som på grund af et fysisk eller psykisk handicap ikke længere kan bo i eller fastholde en almindelig bolig, eller voksne der er klar til at blive udskrevet fra botilbud eller herberg, men har behov som ikke kan dækkes i en almindelig bolig.

De 3 ældre- og handicappede boliger målrettes socialområdet.

Kombinationsløsning: Midlertidige pladser og ældreboliger målrettet socialområdet

Boligerne kan anvendes til 'midlertidige pladser og ældreboliger målrettet socialområdet' i en kombinationsløsning, hvor 3 af de 7 boliger anvendes som ældre- og handicappede boliger målrettet til socialområdets borgere – og 4 anvendes som 'sociale, midlertidige pladser'. Kombinationsløsningen rummer en mulighed for fleksibilitet, da fordelingen mellem antallet af ældreboliger og antallet af midlertidige pladser kan tages op til genovervejelse, når en permanent bolig bliver ledig, eller hvis der gennem længere tid opleves tomgang i de midlertidige pladser.

Lovhjemmel

Ifølge servicelovens § 84, stk. 2, har kommunen mulighed for at tilbyde midlertidigt ophold til personer, der i en periode har et særligt behov for omsorg og pleje.

Trongården er opført som støttet boligbyggeri efter almenboligloven. Det betyder, at boligerne kun må anvendes til formål, som ifølge loven kan rummes i almene, ældre- og handicappede boliger. Det kan fx være som plejeboliger, hvilket kræver, at der er opført et kommunalt serviceareal i tilknytning til boligerne, sådan som det er tilfældet med den nuværende anvendelse.

Alternativt er det muligt inden for almenboligloven, at boligerne fx anvendes som ældre- og handicappede boliger, som der visiteres til via boligvisitationen, eller som midlertidige pladser, hvor visitationen sker hos visitator eller rådgiver på henholdsvis social- og sundhedsområdet. Lovhjemmelen til den sidstnævnte mulighed er almenboliglovens § 56 om aflastningsboliger, som er den boligtype, der anvendes til midlertidige pladser. Der er derimod ikke lovgrundlag for at benytte almene, ældre- og handicappede boliger til eksempelvis botilbud efter serviceloven eller til udslusningsboliger.

De syv fritliggende boliger på Trongården er alle udstyret med et lille køkken med køkkenvask, to skabe og to kogeplader. Køkkenerne lever op til kommunens standard og forventninger til både ældreboliger og midlertidige pladser, og vil kunne tages i anvendelse til disse formål uden ombygninger.

Det er dermed muligt at konvertere nogle af de syv plejeboliger til ældre- og handicappede boliger og til midlertidige pladser uden udgifter til ombygning.

Konverteringen til ældre- og handicapegnede boliger kan foregå administrativt, da det alene er et spørgsmål om at ændre visitationskriterierne til boligerne.

Boligafdelingens formandskab har godkendt muligheden for at ændre de syv boliger til ældre- og handicapegnede boliger under boligvisitationen og/eller til midlertidige pladser. Ved overgang til aflastningsboliger indgår kommunen en aftale med boligselskabet om en langtidsleje af de berørte boliger. Kommunen påtager sig dermed udgifter til eventuelle tomme pladser og til at istandsætte aflastningsboligen i lejeperioden. Denne ordning er blevet anvendt i forbindelse med konverteringen af plejeboliger til de midlertidige pladser i Gribskov Rehabilitering på Helsingegården.

Hvis det besluttes, at der skal ske en konvertering, vil boligvisitationen kunne undlade at anvise borgere til boligerne i en kortere periode - indtil det er hensigtsmæssigt at tage dem i brug som enten ældre- og handicapegnede boliger eller til midlertidige pladser. Hermed er det eksempelvis muligt at sikre, at de midlertidige pladser ligger i den ene ende af boligfløjen, hvis det er ønskeligt. Konverteringen kan også ske successivt, så tomgangsudgifterne dermed reduceres mest muligt.

Der vil desuden være udgifter til inventar og møbler.

Ved en konvertering af plejeboligerne til ældre- og handicapegnede boliger, vil de alternativt kunne anvendes til:

- Ældre: Der er behov for yderligere ældreboliger i Vejby-området. Aktuelt står seks borgere på ventelisten til en ældre- og handicapegnet bolig i Vejby.
- Ægtefæller til beboere på plejecentret. Ægtefælleboliger kunne være særligt relevante for ægtefæller til borgere på Trongårdens demens-pladser.

De syv boliger er bedst egnede til borgere med en vis mobilitet.

Tids- og procesplan

Udvalget for Ældre, Social og Sundhed vil på dette og de kommende møder i foråret 2022 få forelagt en række sager vedrørende velfærdsboliger, herunder kapacitetsudfordringer og kvalitetsstandarder, jf. nedenstående oversigt, der også omfatter denne sag.

Overskrift	Indhold	ÆSS (evt. forløb til ØU)
Udsigten	Forlængelse af de to midlertidige pladser på Udsigten indtil september 2022.	22. marts
Trongården	Fremtidig anvendelse af syv fritliggende boliger (denne sag).	22. marts (28.marts)
Kvalitetsstandard for ældre- og handicapegnede boliger	KS om ældre- og handicapegnede boliger – med præcisering i forhold til målgruppen, der også omfatter personer med fysiske og psykiske handicap.	3. maj

Kvalitetsstandard for midlertidige pladser	Revision af beskrivelse på Værd at Vide - og dernæst KS (behov og typer).	3. maj
Plejeboligprognose, inkl. vurdering af kapacitet af midlertidige pladser og ældre- og handicappede boliger	Plejeboligprognose baseret på budgetarbejdet og på prognosemodel udarbejdet af Kommunernes Landsforening (KL).	31. maj

Administrationens vurdering og anbefaling

Hvis boligerne skal bibeholdes som plejeboliger, bør der etableres en glas-afskærmet forbindelsesbygning, så medarbejdere, pårørende og beboere kan færdes indendørs mellem servicearealer og boliger. Det er imidlertid en relativ dyr løsning, der til og med fordrer, at de øvrige beboere i boligafdelingen betaler til afskærmningen af forbindelsesgangen over deres husleje, hvilket ikke er videre realistisk.

Boligerne kan alternativt anvendes som ældre- og handicappede boliger og aflastningsboliger uden større ombygninger og hermed vil en langt dyrere løsning, hvor de fritliggende plejeboliger integreres med det øvrige plejecenter ved at etablere en glas-overdækket gang mellem disse boliger og resten af plejecentret, kunne undgås.

Der er behov for denne type af boliger, og de kan tilvejebringes ved konvertering af de syv fritliggende plejeboliger på Trongården uden ombygningsudgifter, men dog med nogle overgangsudgifter i form af tomgangsudgifter. Disse tomgangsudgifter kan finansieres over driftbudgettet, da der vil være færre udgifter til herberger og lignende. Indretningen af boligerne, herunder indkøb af inventar og møbler vil ligeledes kunne finansieres over driftbudgettet.

Eftersom der er behov for en kombinationsløsning med såvel ældre og handicappede boliger samt midlertidige pladser for socialområdet, vurderer administrationen, at det vil mest fordelagtigt at vælge denne løsning.

En konvertering af de syv fritliggende plejeboliger på Trongården til ældre- og handicappede boliger og midlertidige pladser (aflastningsboliger) skal holdes op mod den tilvækst af plejeboliger, der kan ske, når botilbuddet på Skipperstræde ophører. Økonomiudvalget behandler på sit møde den 28. marts en indstilling om, at de seks boliger i botilbuddet overgår til plejeboliger, når botilbuddet lukker. De to projekter indebærer tilsammen, at plejeboligkapaciteten er uforandret.

Handicaprådets høringssvar

Handicaprådet har udformet følgende høringssvar på mødet d. 14. marts 2022:

"Handicaprådet bakker op om konvertering af de syv fritliggende boliger på Trongården til en kombination af ældre- og handicappede boliger og midlertidige pladser målrettet socialområdet, forudsat at beboere og fagpersoner på Trongården og fagpersoner i botilbuddet Tisvildevej bakker op om løsningen."

Høringssvar fra Ældrerådet tilføjet ved protokollering

Ældrerådet indstiller til ÆSS, at de 7 boliger ved Trongården bevarer den nuværende status, da den demografiske udvikling på ældreområdet tilsiger, at der inden for en meget kort tidshorison bliver brug for plejepladser. I den næste 10 års periode vil antallet af 80-85-årige stige med over 50 pct.

ÆR finder, at man ikke kan pålægge de 7 beboere at fraflytte deres bolig.

ÆR kan ikke anbefale opsætning af en glasafskærmning på gangarealet, som bevirker huslejestigninger for alle beboere.

ÆR finder ikke, at man kan udsætte de nuværende beboere for at skulle træffe en sådan afgørelse, da ca. 75 pct. af beboerne lider af demenssygdom.

Konvertering til ældre- og handicapegnede boliger eller midlertidige pladser målrettet socialområdet vil bevirke en adskillelse fra Trongården, da denne målgruppe henhører under sociallovgivningen, og det derfor bør være socialt og pædagogisk personale, som tilknyttes borgerne i denne målgruppe, hvilket ikke forekommer hensigtsmæssigt for boliger med så tæt en tilknytning til Trongården.

Lovgrundlag

Bekendtgørelse af lov om almene boliger mv. LBK nr.1877 af 27. september 2021 (særligt §§ 5 og 56) og senere ændringer af forskriften.

Bekendtgørelse af lov om leje af almene boliger. LBK nr. 928 af 4. september 2019 og senere ændringer af forskriften.

Bekendtgørelse af lov om social service. LBK nr. 170 af 24. januar 2022 (særligt § 84, stk. 2, om midlertidigt ophold til personer, der i en periode har et særligt behov for omsorg og pleje).

Økonomi

Eventuelt opståede tomgangsudgifter, samt udgifter til inventar og møbler, vil skulle dækkes af driftbudgettet.

Høringsperiode og høringsparter

Handicaprådet har afgivet høringssvar.

Beslutning

1. Tiltrådt

Punkt 43: Helhedsplanlægning for Gilleleje bymidte

01.02.17-A00-1-22

Resume

Sagen forelægges Udvalget for Erhverv og Oplevelsesøkonomi, Planudvalget og Økonomiudvalget med henblik på, at udvalgene indstiller til Byrådet at godkende proces for helhedsplanlægning af Gilleleje bymidte. Sagen forelægges desuden Udvalget for Klima, Teknik og Miljø til orientering.

Helhedsplanlægningen skal bl.a. munde ud i en ny lokalplan for Gilleleje bymidte, der skal løse nogle af de udfordringer, som er opstået, på baggrund af udviklingen i Gilleleje, bl.a. fordi lokalplanlægningen ikke tager højde for de restauranter og butikker, som har etableret sig de senere år.

Bemærk, at indtillingens punkt 1 er begæret i Byrådet i forbindelse med Planudvalgets møde den 22. marts 2022.

Administrationen indstiller til Planudvalget:

1. at godkende, at lokalplanforslaget for Gilleleje bymidte efterfølgende kommer til at rumme Bistro No. 3 (Havnevej 3) samt restaurant og streetfood-marked ved Toldboden (Nordre Havnevej 5).

Administrationen indstiller til Udvalget for Erhverv og Oplevelsesøkonomi og Planudvalget og Økonomiudvalget at anbefale Byrådet:

2. at godkende procesplan for helhedsplanlægning af Gilleleje bymidte.

Historik

Beslutning fra Udvalget for Erhverv og Oplevelsesøkonomi 2022-2025, 15. marts 2022, pkt. 19:

2. Anbefalet med bemærkning om, at processen ikke bør blive for lang.

Fraværende: Pernille Søndergaard (NG).

Beslutning fra Planudvalget 2022-2025, 22. marts 2022, pkt. 24:

- 1.

For: A, B, F, NG, V (5)

Imod: O (1)

Tiltrådt.

2.

For: A, B, F, NG, V (5)

Imod: O (1)

Anbefalet med den tilføjelse, at administrationen udarbejder oplæg til borgersamlingsforløb om Gilleleje bymidte.

Brian Lyck Jørgensen (O) begærede sagen i Byrådet.

Inhabilitet: Lars Nielsen (C) deltog ikke i behandling af sagen på grund af inhabilitet.

Sagsfremstilling

Den 6. april 2021 besluttede Byrådet at igangsætte en proces til udarbejdelse af lokalplan for Gilleleje bymidte. Gilleleje bymidte har gennem en årrække udviklet sig, og flere restauranter og caféer er blevet en del af bybilledet. Administrationen modtager jævnligt forespørgsler fra erhvervsdrivende om at kunne etablere sig, eller udvide eksisterende virksomheder. På baggrund heraf, er der opstået et behov for ny planlægning af særligt bymidten og området ud mod havnen. Administrationen anbefaler, at der forud for planlægningen igangsættes en dialogproces hvor borgere, virksomheder, foreninger og andre interessenter inviteres til at bidrage med idéer og holdninger til udviklingen af Gilleleje bymidte. Administrationen anbefaler desuden, at der i forbindelse med helhedsplanlægning af Gilleleje bymidte er fokus på, hvordan man kan sikre en hensynsfuld og bæredygtig udvikling med respekt for det autentiske havnemiljø, samtidig med, at man også har blik for fremtiden. Dialogprocessen vil tage afsæt i og bygge videre på "Lyst til Gilleleje - Strategisk Plan for Gilleleje", som blev vedtaget af Byrådet den 6. marts 2017 (se bilag).

Baggrund

Noget af det særlige ved Gilleleje er, at byen har bibeholdt en stærk identitet omkring Gilleleje Havn med dertil hørende industrihavn.

Fiskerierhvervet har gennem en længere årrække været udfordret, og det har betydet, der nu er 30 erhvervsfiskere og kuttere tilbage på havnen.

En central aktør på havnen er Fiskeriauktionen, hvorfra der distribueres fisk og skaldyr.

Visit Nordsjælland har i seneste årsberetning oplyst, at der samlet for Gribskov er en turismeomsætning på 1,8 mia. kr. om året (tal fra 2019) samt, at 2073 årsværk er beskæftigede inden for turismeerhvervet.

Under Corona-pandemien har endnu flere fået øje på nordkysten og ikke mindst Gilleleje som feriedestination og som én-dags turistmål.

Erfaringen fra andre "sommerbyer" i Danmark er, at udviklingen med fordel kan foregå mere styret, så balancen bibeholdes mellem fastboende og turister. Det skal fortsat være attraktivt at bo i Gilleleje, og samtidig skal turisterne føle sig velkomne.

Området, der i kommuneplanen er defineret som bymidte, er i dag omfattet af seks forskellige lokalplaner. Centrale dele af bymidten, ud mod havnen, er omfattet af den bevarende lokalplan for det gamle Gilleleje, som blev vedtaget i 1989 og lokalplanen for Gilleleje Havn fra 1993. Området omkring havnen har siden udviklet sig fra at være et industriområde til at have øget fokus på oplevelsesøkonomi og turisme med restauranter og butikker. Det har skabt nogle konkrete udfordringer, da lokalplanerne ikke tager højde for den udvikling, der har været på havneområdet de senere år. Derfor er der brug for en ny og opdateret lokalplanlægning.

Konkrete udfordringer og dilemmaer:

1. Størrelsen på restauranter

Et af problemstillingerne, i forhold til lokalplanen for det gamle Gilleleje er, at der i lokalplanen står, at der kun må etableres mindre restauranter. I forbindelse med en klage over restauranten Bistro No. 3, Havnevej 3, fandt Planklagenævnet, at en restaurant med plads til i alt 72 spisende gæster ikke kan karakteriseres som en ”mindre restaurant”. Indtil videre har restauranten fået en midlertidig byggetilladelse, der er givet under forudsætning af, at der vedtages en ny lokalplan, som kan rumme Bistro No. 3. Afgørelsen har også betydning for andre restauranter i området, bl.a. Toldboden, Nordre Havnevej 5, hvor en bygherre ønsker at etablere en restaurant med Street Food-marked bag den tidligere Toldbod (Se bilag).

2. Parkering

Jævnfør kommuneplanens retningslinjer for parkeringspladser, skal der etableres 1,25 parkeringspladser pr. etagebolig og 1½ for hver tæt-lav (rækkehus) eller åben-lav (parcelhus) samt en parkeringsplads for hver 50 m² butiksareal. Det er en udfordring i Gilleleje, hvor byfunktionerne (restauranter, butikker mv.) ligger ret tæt og retningslinjerne for parkering bør derfor tilpasses de lokale forhold i Gilleleje.

3. Bevaring

Lokalplanen for det gamle Gilleleje indeholder bevaringsbestemmelser, som administrationen oplever, at mange borgere i Gilleleje finder vigtige. Bevaringsbestemmelserne er dog formuleret, så de kan være svære at håndhæve. En ny lokalplan for bymidten i Gilleleje vil kunne bidrage til at styrke kulturmiljøerne og bevaringen af de historiske bygninger det gamle Gilleleje, såvel som den resterende del af Gilleleje bymidte.

4. Events

Ud over den rent fysiske planlægning foreslår administrationen, at dialogprocessen også kommer til at omhandle nogle af de andre ting, som berører borgerne i Gilleleje bl.a. de events, som kommunen giver tilladelse til. Coronaepidemien haft betydning for antallet af afholdte events de senere år. Tidligere har man i Gilleleje hvert år afviklet Bakkefest, torvedage, Havnefest og forskellige koncerter i højsommeren. Det må forventes, at der er interesse for at etablere dette igen. Senest under EM i fodbold blev der søgt tilladelse til opsætning af storskærm på Stejlepladsen, og lignende aktiviteter kan der også blive søgt tilladelse til fremover, når lejligheden byder sig.

5. Vejplanlægning og trafikikkerhedstiltag

Den 14/12-2021 besluttede byrådet at frigive anlægsbudget for trafikregulering af Gilleleje Hovedgade, et igangværende projekt som administrationen forventer at borgerne vil se i sammenhæng med dialogprocessen for Gilleleje bymidte.

Forslag til proces

Administrationen foreslår, at byrådet igangsætter en dialogproces for udvikling af Gilleleje bymidte, hvor borgere, virksomheder, foreninger og andre interessenter inviteres til at bidrage med idéer og holdninger til udviklingen af Gilleleje bymidte, herunder input til at arbejde videre med ovenstående udfordringer. Administrationen foreslår, at processen kører som et fremtidsværksted (metode til forandringsprocesser) med den fornødne tid til borgerinvolvement og politisk drøftelse, og at fremtidsværkstedet afsluttes med, at Planudvalget igangsætter udarbejdelse af en ny lokalplan for Gilleleje bymidte, med baggrund i de input, der er indkommet i dialogen med borgere, foreninger og virksomheder.

Fremtidsværksted

Fremtidsværksted er en afprøvet metode, der kan bruges til at skabe idéer og sætte udviklingsprocesser i gang. Fremtidsværkstedet holdes som workshops, hvor deltagere med fælles interesser og problemer mødes og udveksler erfaringer og drøfter visioner. Værkstedet inddeles i tre faser, som hver starter med en brainstormingsproces:

- En afklaringsfase, hvor problemerne tages op, og hvor også kritiske udsagn tematiseres og prioriteres.
- En drømmefase, hvor alt kan lade sig gøre, og hvor man ikke skal bekymre sig om begrænsninger.
- En realiseringsfase, hvor der findes løsninger på problemstillingerne, og hvor visionerne omformes til noget der kan realiseres.

Administrationen anbefaler, at hver fase får sit eget borgermøde.

Organisering

Administrationen anbefaler desuden, at der nedsættes en følgegruppe bestående af interesserede borgere, foreninger og virksomheder, og at følgegruppen løbende inddrages, også når helhedsplanlægningen skal omsættes til konkret handling efterfølgende.

Alt efter behov, vil der løbende blive afholdt temamøder mellem Udvalget for Erhverv og Oplevelsesøkonomi og Planudvalget, hvor der politisk tages stilling til projektet.

Økonomi

Ud over de medarbejderressourcer, der skal involveres fra Center for Byudvikling og Ejendomme og Center for Erhverv, Fritid og Kultur, skal der afsættes midler til afvikling af tre borgermøder. Det forventes at indebære oplægsholdere, en let forplejning, vand, kaffe og te.

Projektet finansieres af Byudviklingsrammen som forundersøgelse for den fremtidige byudvikling. Det vurderes ikke relevant at søge om deltagelse i den aktuelle forsøgsordning for frie bymidter da der i denne ordning er en forpligtigelse til at etablere nye lokale velfærdscentre.

Beslutning

Sagen udsat til behandling på ekstraordinært økonomiudvalgsmøde jævnfør beslutning under godkendelse af dagsorden (punkt 29 på indeværende dagsorden)

Bilag

Ansøgning om lokalplanlægning for Toldboden

Havnevej 3 (Bistro no. 3) planklagenævnets afgørelse

Lyst til Gilleleje

Punkt 44: Borgerforslag om masteplan for Gribskov Kommune

01.02.00-G01-47-21

Resume

Byrådet vedtog på deres møde den 1. juni 2021 at sende spørgsmålet om udarbejdelse af en samlet Masteplan for Gribskov Kommune, på baggrund af et borgerforslag herom, til behandling i udvalget. Den aktuelle sag redegør for behovet for en masteplan i kommunen og Planudvalget skal tage stilling til, hvordan borgerønsket om planlægning for master skal videre belyses.

Administrationen indstiller til Planudvalget og Økonomiudvalget at anbefale Byrådet:

1. at Byrådet - i forbindelse med Planstrategi 2023 og den kommende kommuneplanrevision - tager stilling til, hvorvidt kommuneplanens politik for master og retningslinjer i kommuneplanen for placering af antennemaster skal revideres.

Historik

Beslutning fra Planudvalget 2022-2025, 22. marts 2022, pkt. 25:

1. Anbefalet.

Sagsfremstilling

Det er Energistyrelsens ansvar at planlægge, udvikle og sikre mobildækning i Danmark. Det sker via licenstilladelser via operatørerne med krav og vilkår til dækning, Kommunen er alene myndighed for godkendelse af ansøgninger til konkrete master - udformning og placering. Ansøgninger om nye master behandles som hhv. lokalplansager, landzonesager og rene byggesager - alt efter ansøgningernes placering af masterne. Landzonesager og byggesager behandles i Udvalget for Klima, Teknik- og Miljø og lokalplansager behandles i Planudvalget.

I sagsbehandlingen tager administrationen udgangspunkt i gældende lovgivning og praksis på området, Byrådets delegationsplan samt gældende Planstrategi og Kommuneplan.

Kommunal masteplanlægning

I Planstrategien fra 2019 tilkendegiver Byrådet, at kommunen arbejder for at give god mobildækning i kommunen. Her står følgende:

Den digitale infrastruktur er i mange sammenhænge afgørende for at skabe udvikling. Kommunen vil understøtte udviklingen af den digitale infrastruktur under hensyntagen til påvirkning af omgivelserne med blandt andet opdatering af kommuneplanens retningslinjer for opsætning af mobilmaster

I gældende kommuneplan 2021-2033 er der således tilføjet følgende retningslinjer for placering af antennemaster:

4.5.1 Antenner og master skal kunne placeres, hvor der er behov for bedre dækning.

4.5.2 Antenner skal dog søges placeret på eksisterende bygninger eller master.

4.5.3 Antenner og master skal indpasses i forhold til omgivelserne med størst mulig hensyntagen til værdifulde bebyggelser, til bymiljøer, til landskab og til dem, der bor tæt på.

4.5.4 I sårbare byområder, i landsbyer, i lokalcentre og i det åbne land bør eventuelle nye master søges placeret i tilknytning til eksisterende høje bygninger eller træer.

Da kommunen ikke har en rolle i behovsafdækningen og den tilhørende planlægning af placering af master i kommunen, anbefaler administrationen, at der ikke udarbejdes en egentlig masteplan, idet kommunen ingen reel viden har, om hvad der er teknisk bedst egnede masteplaceringer. Administrationen anbefaler derfor, at Byrådet i den kommende planstrategi og kommuneplanrevision tager stilling til, hvorvidt kommunens planlægning for master bør revideres.

Lovgrundlag

Planloven

Byggeloven

Økonomi

Sagen har ingen bevillingsmæssige konsekvenser for Gribskov kommune.

Beslutning

Besluttet at sende sagen tilbage til fagudvalget med henblik på yderlige oplysninger i sagen.

Punkt 45: Endelig vedtagelse og behandling af hørings svar for Lokalplan 340.04 for boliger på Smidstrup Strandvej 79-83

01.02.05-P16-7-21

Resume

Sagen blev begæret i Byrådet i forbindelse med behandling af sagen i Planudvalget på mødet den 22. marts 2022. Sagen blev forelagt for udvalget med følgende ordlyd:

"Planudvalget skal med denne sag behandle endelig vedtagelse af Lokalplan 340.04 for boliger på Smidstrup Strandvej. Lokalplanens formål er at udlægge lokalplanområdet til boligformål, der giver mulighed for, at der inden for området kan opføres tæt- lav bebyggelse (rækkehuse).

Administrationen indstiller til Planudvalget:

1. at vedtage Lokalplan 340.04 uden væsentlige ændringer,"

Historik

Beslutning fra Planudvalget 2022-2025, 22. marts 2022, pkt. 21:

Ændringsforslag ved A, B, F, NG, V:

At beslutte, at lokalplanen kun giver mulighed for at opføre bebyggelse i ét plan (én etage).

For: A, B, F, NG, V (5)

Imod: C, O (2)

Ændringsforslag **tiltrådt**.

Administrationens indstilling:

1. Ikke tiltrådt.

Lars Nielsen (C) begærede sagen i Byrådet.

Sagsfremstilling

"Forslag til Lokalplan 340.04 for Boliger på Smidstrup Strandvej har været offentligt fremlagt i perioden 4. november til den 10. december 2021.

Baggrund

Lokalplan 340.04 for Boliger på Smidstrup Strandvej blev igangsat af Udvikling, By og Land den 15.06.21. Lokalplanforslaget er udarbejdet på baggrund af et konkret boligprojekt, som kan rummes inden for kommuneplanramme 5.C.01 - Centerområde i Smidstrup. Lokalplanens formål er derfor at udlægge lokalplanområdet til boligformål og give mulighed for, at der inden for området kan opføres tæt- lav bebyggelse i en til to etager i afgrænsede områder, med en bebyggelsesprocent på 40%. Yderligere skal lokalplanen sikre områdets udearealer, inkl. håndtering af regnvand, adgange samt sikre at boliger og ude-opholdsarealer afskærmes mod trafikstøj.

Lokalplan 340.04 erstatter den eksisterende Lokalplan 340.01 for det pågældende planområde.

Behandling af Høringssvar

Forslag til nyt plangrundlag har været fremlagt offentligt i perioden fra den 04.11.2021 til den 10.12.2021. Der er modtaget 36 høringssvar i offentlighedsfasen. I det følgende gennemgås de modtagne høringssvar med administrationens vurderinger og anbefalinger. Høringssvarene giver ikke anledning til, at administrationen anbefaler, at lokalplanen ændres væsentligt.

Der er indkommet høringssvar, der er rettet mod borgermødet den 30.11.21. Disse er ikke behandlet i hvidbogen, da høringen er tilknyttet indholdet i lokalplanen. Dog er bemærkningerne noteret og taget til efterretning i forhold til administrationens planlægning af borgermøder fremadrettet.

Yderligere er der indkommet et link til en underskriftindsamling mod lokalplanforslaget med 64 underskrifter uden for høringsperioden. Dette link er vedlagt hvidbogen, men de enkelte kommentarer er ikke behandlet. Under lokalplanens udarbejdelse har der været oprettet en facebookgruppe – Bevar Smidstrup Strand. Gruppen har udarbejdet materiale, som har givet anledning til en del høringssvar, som ikke tager afsæt i lokalplanens materiale. Disse høringssvar er ikke behandlet nærmere i hvidbogen, da høringssvarene ikke forholder sig til lokalplanens konkrete indhold.

Hovedpunkterne i de indkomne høringssvar drejer sig om:

- Bebyggelsens tæthed og højde (bebyggelsesprocent)
- Grundlag for Lokalplan 340.04 (lokalplanpligt)
- Hvorvidt lokalplanen er byggeretsgivende (rammelokalplan)
- Sikring af Grundvand (OSD, BNBO)
- Tilgængelighed og hensyn til alle (trafiksikkerhed)
- Beplantning og hegn
- Regnvandshåndtering
- Ønske om flere miljøvenlige tiltag
- Mangel på biodiversitet og grønne områder

Behandling af indkomne høringssvar samt administrationens anbefalinger til ændringer kan ses i bilaget med hvidbog.

Bilag 1: Lokalplan version til politisk godkendelse

Bilag 2: Miljøscreening og regnvandsnotat fra SWEGO

Bilag 3: Samlet PDF med høringssvar i deres fulde længde(

Bilag 4: Hvidbog

Lovgrundlag

Planloven, lovebekendtgørelse nr. 1157 af 01/07/2020 § 15

Kommuneplan 2021-33 for Gribskov Kommune

Økonomi

Sagen har ingen direkte bevillingsmæssige konsekvenser for Gribskov Kommune.

Høringsperiode og høringsparter

Lokalplanforslaget har været offentligt fremlagt i 4 uger i perioden 4.11.21-10.12.21"

Beslutning

Økonomiudvalget videresender sagen til behandling i Byrådet.

Bilag

Bilag 1

Bilag 2

Bilag 3

Bilag 4 Hvidbog Smidstrup Strandvej 79-83

Punkt 46: Ejerstrategi for GribVand (opdatering)

00.17.00-A00-2-22

Resume

Gribskov Kommune har i 2012 vedtaget en ejerstrategi for GribVand. Ejerstrategien udtrykker Byrådets vision for selskabet og er retningsgivende for de medlemmer af GribVands bestyrelse, der er udpeget af byrådet.

Ejerstrategien er, som det fremgår, af ældre dato, og der har været stor udvikling på området i perioden. Det er derfor hensigtsmæssigt med en opdatering af den gældende ejerstrategi.

Administrationen indstiller til Klima, Teknik og Miljø og Økonomiudvalget at anbefale Byrådet:

1. at igangsætte en proces for opdatering af ejerstrategien for GribVand.

Historik

Beslutning fra Udvalget for Klima, Teknik og Miljø 2022-2025, 22. marts 2022, pkt. 44:

1. Anbefalet.

Sagsfremstilling

GribVand består af GribVand A/S og GribVand Spildevand A/S, som begge ejes 100% af Gribskov Kommune. Selskabsledelsen udøves i det daglige af direktøren og bestyrelsen. Selskabets formål er, ifølge vedtægterne, bl.a., at sikre en vand- og spildevandsforsyning af høj sundheds- og miljømæssig kvalitet, som tager hensyn til forsyningssikkerhed og naturen og drives på en effektiv måde, der er gennemsigtig over for forbrugerne.

Formålet med en ejerstrategi

Ejerstrategien fastlægger de overordnede mål og visioner for GribVand. Kommunen har direkte ejerindflydelse, hvilket udøves på generalforsamlingen ved godkendelse af regnskab, valg af bestyrelsesmedlemmer og beslutninger af sager af væsentlig politisk eller økonomisk betydning. Ejerstrategien fastsætter mål for, hvordan kommunen vil følge GribVands drift og udøve sin ejerindflydelse. Gribskov Kommune kan via en ejerstrategi yde en indirekte - men også overordnet og langsigtet - indflydelse på selskabets drift.

Derudover er der i ejerstrategien indsat mål for ønsket udvikling af GribVand og deres kerneydelser. Via ejerstrategien sættes der også mål for at sikre forbrugernes og borgernes interesser. Derudover fastlægger ejerstrategien retningslinjer for, hvorledes GribVands aktiviteter må påvirke kommunens økonomi og likviditet. Dertil kommer mål for kommunens øvrige interesser, herunder planlægning, byudvikling m.v. samt koordinering af aktiviteter og interesser i henholdsvis GribVand og kommunen.

Ejerstrategien beskriver, hvordan kommunen skal spille en aktiv rolle som ejer af GribVand. Strategien regulerer kommunens adfærd ved udøvelse af sin ejerrolle. Ejerstrategien er desuden retningsgivende for de medlemmer af

GribVands bestyrelser, som er udpeget af byrådet.

Derudover fastlægger ejerstrategien krav til den rapportering og dokumentation, som GribVand skal fremlægge for Byrådet. Ejerstrategien indeholder også mål for, hvorledes de mange snitflader mellem GribVand og kommunen skal plejes på administrativt niveau, f.eks.: via faste mødeflader, løbende dialog samt udarbejdelse af fælles procesbeskrivelser.

Den nuværende ejerstrategi vedtaget af Byrådet d. 30. april 2012. Ejerstrategien for 2012 består af mål og metoder til målopfyldelse.

Strategien sætter mål for:

- Styring og udvikling af selskabet
- Kontrol af kommunens økonomi
- Koordinering af planlægning og øvrige interesser
- Sikring forbrugernes og borgernes interesser

Strategien anviser metoder til opnåelse af målene:

- Resultatstatus hvert kvartal
- Retningslinjer for samarbejde
- Udpegning af bestyrelsesmedlemmer

Strategien beskriver samarbejdet mellem kommune og GribVand. Det være sig f.eks.:

- Samarbejder om planlægning og myndighedsudøvelse
- Faste mødeflader med administration og ledelse
- Åbenhed og dialog
- Fælles information til borgerne
- Procesbeskrivelser for fælles work-flow
- Koordination af projekter og myndighedsbehandling

Derudover sætter strategien f.eks. mål om:

- At GribVand undersøger mulighederne for fusion/samarbejde med andre forsyninger og/eller forsyningsarter.
- At GribVand reducerer CO₂-udledningen.
- At der løbende skal laves resultatstatus for GribVand.
- At der i den kommende periode skal arbejdes med bestyrelsens sammensætning.

Opdatering af ejerstrategien

Den gældende ejerstrategi gælder som udgangspunkt, indtil andet er besluttet af Gribskov Kommune. Ejerstrategien er, som nævnt, fra 2012, og den er kommunens første ejerstrategi.

GribVand har tidligere udtrykt ønske om en mere proaktiv ejerstrategi, hvor kommunen i højere grad forholder sig til GribVands udvikling, f.eks. i forhold til udvidelse af forsyningsarterne. Det er allerede muligt inden for den nuværende strategi at arbejde for fusion/samarbejde med andre forsyninger og/eller forsyningsarter.

Der lægges vægt på, at Gribskov Kommunes ønsker som ejer skal kunne aflæses i en kommende ejerstrategi - herunder:

- et tydeligt fokus på ledningsnettets kapacitet og tilstand
- et tydeligt fokus på overløb, som igennem længere tid har været et fokus i udvalget. Herunder navnlig overløb til Arresø.
- at der sikres sammenhæng til CO₂ reduktioner, klimatilpasning og grundvandsbeskyttelse i kommunens øvrige planer - DK2020 og BNBO.
- at god og rettidig kommunikation til borgerne og fælles kampagner har et tydeligt fokus,
- at optimere drift for at sikre lave omkostninger.
- at der sikres tæt samarbejde omkring kommunens byudvikling, spildevandsplanlægning og GribVands investeringsplanlægning.

Der lægges op til, at administrationen på baggrund af nærværende sag udarbejder udkast til opdateret ejerstrategi med henblik på efterfølgende endelig godkendelse i Klima, Teknik og Miljø, Økonomiudvalget og Byråd.

Lovgrundlag

Lov nr. 469 af 12. juni 2009 om vandsektorens økonomisk organisering og økonomiske forhold (vandsektorloven) § 15

LBK nr. 763 af 23 juli 2019 om aktie- og anpartsselskaber (selskabsloven) § 76

BEK nr. 47 af 15. januar 2019 om kommunernes styrelse (kommunestyrelsesloven) § 11, stk. 3.

Økonomi

Sagen har ingen bevillingsmæssige konsekvenser for Gribskov Kommune.

Beslutning

1. Anbefalet.

Punkt 47: Lukket: Ejerstrategi for GribVand, strategiske overvejelser

07.00.00-A00-1-22

1. Økonomiudvalget afgav sin anbefaling til behandling af sagen i Byrådet

Punkt 48: Salg af ejendom - Toftebovej 7 A-B, Esbønderup

82.02.00-G10-29-19

Resume

Det tidligere plejecenter på Toftebovej 7 A-B, Esbønderup er i 2020 solgt til Grønnely A/S. Overtagelse sker som udgangspunkt den 01.07.2022.

Økonomiudvalget behandler sagen for at tage beslutning om en option i købsaftalen om udskudt overtagelse ønskes udnyttet.

Økonomiudvalget udsatte sagen fra mødet den 28. februar. Sagsfremstillingen er opdateret som følge af, at ejendommen i mellemtiden er taget i brug til midlertidigt ophold for fordrevne fra Ukraine som følge af den uklare situation i Ukraine.

Administrationen indstiller til Økonomiudvalget

1. ikke at udnytte option om senere overdragelse af ejendommen med mindre behov for at anvende ejendommen til personer fordrevet fra Ukraine fortsætter
2. at bemyndige administrationen til at udnytte option, hvis behov for at anvende ejendommen til personer fordrevet fra Ukraine fortsætter
3. at udgifter til drift og vedligehold af Toftebo samt kompentation til køber som følge af en eventuel udnyttelse af option skal mellemfinansieres af Ejendomsdriften og i videst mulig omfang dækkes af den eventuelle kompenstation kommunerne vil få i ØA23 forhandlingerne og som følge af særlovgivning om personer fordrevet fra Ukraine.

Historik

Beslutning fra Økonomiudvalget 2022-2025, 28. februar 2022, pkt. 23:

Behandling udsat. Økonomiudvalget traf beslutningen i forbindelse med godkendelse af dagsorden jævnfør protokollen på punkt 11.

Sagsfremstilling

Byrådet besluttede den 01.09.2020 at sætte det tidligere plejecenter (Toftebo) på Toftebovej 7 A-B, Esbønderup til salg til boligformål. Efter offentlig udbud besluttede Byrådet den 02.11.2020 at sælge ejendommen til Grønnely A/S. (Dagsorden for begge beslutninger med tilhørende ikke-fortrolige dele af bilag er vedlagt som bilag til orientering)

Handlen er blandt andet betinget af, at der vedtages en ny lokalplan for ejendommen, der muliggør omdannelse til boligformål. Til Økonomiudvalgets orientering forventes lokalplanarbejdet igangsat af Planudvalget den 22.02.2022 med henblik på vedtagelse i 2. kvartal 2022.

Overdragelse af ejendommen sker som udgangspunkt den 01.07.2022.

I købsaftalen er der indarbejdet en option, der muliggør kommunal anvendelse af Toftebo frem til den 31.12.2023. Optionen har til formål at imødekomme en eventuel situation, hvor kommunen oplever pladsproblemer på øvrige plejecentre til midlertidige plejeophold eller lignende krisesituationer. Kommunen skal som sælger senest den 01.05.2022 meddele køber, hvis overtagelsesdagen flyttes samt ny overtagelsesdato. Udnyttes muligheden for reservation til kommunal anvendelse, betaler kommune en kompensation til køber på 120.000 kr. pr. halvår overtagelsen rykkes til. Købsaftalen er vedlagt som bilag til orientering, option fremgår af pkt. 19.3 side 11.

Økonomiudvalget behandler sagen for at tage stilling til, om optionen ønskes udnyttet.

Eksisterende midlertidige anvendelser

Som led i optimering af de kommunale ejendomme og en udmøntning af Budget 2020-23 blev Center for midlertidigt ophold på det tidligere plejecenter på Toftebo afviklet i sommeren 2020.

For tiden anvendes ejendommen midlertidigt til 'Mad til Alle' og midlertidige ophold for fordrevne fra Ukraine. Aftale med 'Mad til Alle' ophører 30.06.2022.

Administrationen vurderer, at der ikke aktuelt og fremadrettet er afdækket behov for, at Toftebo anvendes til midlertidige ophold for fordrevne fra Ukraine udover den allerede aftalte overdragelsesdato.

Økonomi ved udnyttelse af option

Udgifter ved salg af ejendomme finansieres af Byudviklingsrammen. Indtægter tilgår Byudviklingsrammen.

Af Byudviklingsrammen er der afsat drifts- og vedligeholdsmidler for perioden 1.1.2021-30.06.2022 på i alt kr. 645.000 til dækning af tomgangsudgifter frem til overtagelse 01.07.2022.

Med salgsindtægt på 6,0 mio. kr. og udgift til mæglerhonorar på kr. 150.000 (2,5% af salgsindtægten), samt kr. 100.000 til lokalplanlægning mm. giver det en forventet nettoindtægt til Byudviklingsrammen på kr. 5.105.000.

Hvis option udnyttes for fortsat anvendelse af ejendommen til midlertidige ophold for fordrevne fra Ukraine, vil nettoindtægten blive reduceret som følge af udgifter til kompensation til køber på kr. 120.000 kr. pr. halvår overtagelsen rykkes til, samt udgifter til drift og vedligeholdelse for den tilsvarende periode. Udgifter til fuld drift og vedligehold vil være kr. 550,000 pr. halvår.

Hvis option udnyttes, skal til udgifter til drift og vedligehold samt kompentation til køber mellemfinansieres af Ejendomsdriften og i videst mulig omfang dækkes af den eventuelle kompensation som kommunen vil få i ØA23 forhandlingerne og som følge af Folketingets Aktstykke 219 om forlængelse af kommuners adgang til at tilbyde fordrevne fra Ukraine kost og logi vedtaget af 16.03.2022 og anden særlovgivning for fordrevne fra Ukraine.

Anbefaling

På baggrund af ovenstående vurderer administrationen, at det ikke er kommunaløkonomisk forsvarligt at udskyde overdragelse af ejendommen.

Det anbefales derfor ikke at udnytte optionen.

På grund af den pt. uklare situation i Ukraine, anbefaler administrationen dog samtidigt, at administrationen bemyndiges til at kunne udnytte optionen som følge af krisens udvikling. Hvis det i løbet af april måned viser sig at der alligevel er behov for at fortsætte den nuværende anvendelse af ejendommen bemyndiges administrationen i givet fald derfor til at meddele køber at option ønskes udnyttet inden købsaftalens frist den 1.5.2022.

Lovgrundlag

Lovbekendtgørelse nr. 1031 af 6. juli 2018 om kommunernes styrelse § 68.

Lovbekendtgørelse nr. 799 af 24. juni 2011 om offentlige udbud ved salg af kommunens henholdsvis regionens faste ejendomme.

Indenrigsministeriets vejledning om offentlige udbud ved salg af kommunens faste ejendomme nr. 60 af 28. juni 2004.

Aktstykke 219 om forlængelse af kommuners adgang til at tilbyde fordrevne fra Ukraine kost og logi af 16.03.2022

Aftale Regeringen og KL om modtagelse af fordrevne ukrainere af 11. marts 2022

Økonomi

Se sagsfremstilling om finansiering af eventuelle udgifter ved en udnyttet option om senere overdragelse af ejendommen. Sagen forudsætter ikke nye bevillinger.

Beslutning

1. - 3. Tilrådt.

Bilag

Købsaftale Toftebovej 7AB af 03112020

Dagsordenspunkt Forberedelse af salg af ejendom - Toftebovej 7 A-B, Esbønderup behandlet på mød.docx

Dagsordenspunkt Salg af ejendom - Toftebovej 7 A-B, Esbønderup behandlet på mødet 2. november 2020 kl. 1600 (Rådhuset, Byrådssalen) i Økonomiudvalget (2020).docx

Bud 1

Bud 2

Bud 3 uden fortrolige oplysninger

Bud 4 uden fortrolige oplysninger

Bud 5

Bud 6

Punkt 49: Lukket: Salg af ejendom

82.02.00-G10-3-22

1. Godkendt salg af arealet for kr. 400.000 ekskl. moms til ejer af matr.nr. 6a Skærød By, Ramløse.

Punkt 50: Lukket: Salg af ejendom

82.02.00-G10-12-21

1. - 5. Godkendt at udbyde Troldebakkernes klynge 11 på de beskrevne vilkår.

Punkt 51: Lukket: Forberedelse af salg af ejendom

82.02.00-G10-2-22

Økonomiudvalget afgav sine anbefalinger til behandling af sagen i Byrådet.

Punkt 52: Meddelelser

00.22.04-P35-10-22

Sagsfremstilling

Hvis der er mødemeddelelser eller anden form for orientering bliver det behandlet under dette punkt.

Administrationen arbejder med sagen om regler ved salg (jævnfør punkt 25 på økonomiudvalgsmøde den 28. februar 2022) og forventer at forelægge sagen for Økonomiudvalget i maj måned.

Administrationen indstiller til Økonomiudvalget

1. at tage orienteringen til efterretning

Beslutning

Mødet begyndte klokken 16.00. Temamøde fra klokken 16.00 til klokken 17.38. Mødet genoptaget klokken 17.38. Mødepause fra klokken 18.43 til klokken 18.48. Mødet genoptaget klokken 18.48. Mødet sluttede klokken 19.53.

Kommunaldirektøren Sascha Volmer Sørensen orienterede Økonomiudvalget om kommende trivselsundersøgelse.

Bo Jul Nielsen (B) orienterede fra mødet med Søborg Bylaug. Aftalt at arrangere fælles møde med deltagelse af borgmesteren Bent Hansen, formanden for Udvalget for Klima, Teknik og Miljø Brian Lyck Jørgensen; formanden for Planudvalget Bo Jul Nielsen, Søborg Bylaug og Naturstyrelsen.

Taget til efterretning.

Punkt 53: Elektronisk underskrift af mødeprotokol

00.22.04-P35-6-22

Sagsfremstilling

For hvert udvalg føres en protokol, hvori udvalgets beslutninger indføres. Beslutningsprotokollen underskrives efter hvert møde af de medlemmer, der har deltaget i mødet (Kommunestyrelsesloven, § 20 stk. 3).