

REFERAT Udvalget for Skole, Børn og Familie 2022-2025 d. 31-01-2023

Mødedato Tirsdag d. 31. januar 2023 kl. 19:00

Mødested Byrådssalen, Rådhuset

Indholdsfortegnelse

Godkendelse af dagsorden.....	3
Opdaterede tidsfrister.....	4
Evaluering og justering af styringsmodel på skoleområdet.....	5
Meddelelser.....	8
Samarbejde med STIME.....	9
Borgmester-bemyndigelse ift. sundhedsklyngen.....	12
Tiltag for styrket sagsbehandling for udsatte børn og familier.....	15
Orientering om frokostmåltidsordning i daginstitutioner for perioden 1. august 2023-31. juli 2025...	19
Fravær.....	21
Muligheder for test for talblindhed i 4. klasse.....	25
Anbefalinger og afrapportering af temaudvalget Ungeliv i Gribskovs arbejde.....	28
Ansøgning til puljen Kunst på Banen 2023-2025, Statens Kunstfond.....	34
Elektronisk underskrift af mødeprotokol.....	37

Punkt 1: Godkendelse af dagsorden

00.22.00-P35-1-21

Administrationen indstiller til udvalget Skole, Børn og Familie:

1. At godkende dagsorden.

Sagsfremstilling

Forud for udvalgets møder udsendes en dagsorden med det fornødne materiale til bedømmelse af de sager, der skal optages på dagsorden.

Udvalgsmedlemmer

Jens Rane Holck (F), Helene Gerlykke-Dohn (C), Morten Dahlberg (A), Trine Egetved (C), Astrid Recinella (NG), Helle Blomsterberg (V), Tue Villebro (V).

Lovgrundlag

LBK (Kommunestyrelsesloven) nr 47 af 15.01.2019 § 20.

Beslutning

1. Dagsorden godkendt.

Punkt 2: Opdaterede tidsfrister

27.69.04-A26-1-23

Resume

Kommunen skal fastsætte tidsfrister for behandlingen af borgernes ansøgninger til kommunen. Administrationen fastsætter sagsbehandlingstiderne og Udvalget for Skole, Børn og Familie får på dette dagsordenspunkt en orientering om tilføjelser og ændringer til tidsfristerne på det sociale børne- og ungeområde.

Sagsfremstilling

Baggrund

Kommunen skal fastlægge og offentliggøre tidsfrister for kommunens behandling af borgernes ansøgninger om hjælp og støtte efter en række paragraffer, blandt andet i Serviceloven.

Tidsfristen fastsætter, hvor lang tid der må gå, fra kommunen modtager en ansøgning, til kommunen træffer en afgørelse. Fælles for alle tidsfristerne gælder, at der er tale om forventede sagsbehandlingstider. Hvis der er særlige hastende behov, skal Administrationen fravige tidsfristerne og hastebehandle sagen. Hvis tidsfristen derimod af særlige årsager ikke kan overholdes, skal Administrationen orientere borgeren og oplyse, hvornår kommunen forventer at træffe afgørelse.

Behov for at opdatere tidsfrister

Administrationen har gennemgået de sagsbehandlingstider, som kommunen oplyser på gribskov.dk. Administrationen vurderer, at der mangler tidsfrister for nogle ansøgnings-paragraffer og at enkelte tidsfrister ikke længere er realistiske. De justerede tidsfrister vil give borgerne bedre information om, hvor lang tid det reelt vil tage at få behandlet en ansøgning.

Bilag 1: Sagsbehandlingstider SBF, beskriver de gældende tidsfrister, de nye tidsfrister og begrundelse for ændringerne.

Administrationen indstiller til udvalget for Skole, Børn og Familie:

1. At tage orienteringen til efterretning

Beslutning

1. Taget til efterretning.

Bilag

Sagsbehandlingstider SBF

Punkt 3: Evaluering og justering af styringsmodel på skoleområdet

00.01.00-A00-34-22

Resume

Udvalget for Skole, Børn og Familie besluttede på mødet den 16. august 2022 en procedure for evalueringen af styringsmodellen på skoleområdet.

Evalueringen er nu afsluttet, og sagen indeholder en beskrivelse af evalueringen og administrationens forslag til en justering af den nuværende model.

Administrationen anbefaler Udvalget for Skole, Børn og Familie at anbefale Økonomiudvalget og Byrådet:

1. At godkende, at styringsmodellen justeres med model 2

Sagsfremstilling

I 2020 vedtog Byrådet en ny styrings- og tildelingsmodel for skoleområdet. I forbindelse med 1. budgetbehandling den 5. april 2022, besluttede Byrådet, at evalueringen af skolestyringsmodellen skulle foregå i efteråret 2022.

Udvalget for Skole, Børn og Familie besluttede på mødet den 16. august 2022 følgende evalueringsspørgsmål:

- Er modellen økonomisk bæredygtig fremadrettet for alle skoler?
- Sikrer modellen, at alle skoler har en tilstrækkelig finansiering?
- Er modellen retfærdig og rimelig i forhold til serviceniveauet mellem skolerne?
- Understøtter modellen Gribskov Kommunes ambitioner på inklusions- og specialundervisningsområdet?
- Er modellen et godt styringsredskab i forhold til langsigtet planlægning?
- Er modellen gennemsigtig og forståelig for de relevante aktører?

Evalueringen er sket med udgangspunkt i to dialogmøder afholdt i efteråret 2022. Det første dialogmøde foregik med deltagelse af administrative ledere og medarbejdere samt skoleledere. Det andet dialogmøde havde deltagelse af skolebestyrelser og skoleledere fra de seks folkeskoler samt repræsentanter fra de faglige foreninger. Udvalget for Skole, Børn og Familie deltog i andet dialogmøde.

Ved styringsmodellens vedtagelse i 2020 blev nedenstående principper besluttet som grundlag for modellen:

1. Forudsigelighed og genkendelighed i forbindelse med ressourcetildelingen
2. Retfærdighed og ensartet serviceniveau
3. Transparens og tydelighed i modellen
4. Decentral frihed og ansvar

5. Et fælles og sammenhængende skolevæsen

Evalueringen viser, at styringsmodellen understøtter ovenstående principperne i praksis ved at skabe forudsigelighed for skolerne i planlægningen og ved at tydeliggøre sammenhængen mellem brug af midler i almen- og specialområdet. Dog peger evalueringen også på nogle svagheder ved modellen i den nuværende form. Det blev fremhævet, at modellen ikke er bæredygtig for små skoler, at modellen ikke håndterer de væsentlige forskelle i udgifter til PLC mellem skolerne, og at høje klassekvotienter kræver flere ressourcer end mindre klasser. Desuden blev der stillet spørgsmål ved, om den nuværende model for finansiering af specialundervisningen giver skolerne tilstrækkeligt incitament til at nedbringe segregationsprocenten.

På baggrund af evalueringen har Komponent udarbejdet to forslag til justeringer af den nuværende styringsmodel:

	Model 1	Model 2
Midler allokeret for lods	Samlet 1,2 mio. kr. til de tre skoler, hvor der ikke findes folkebiblioteker	Samlet 1,2 mio. kr. til de tre skoler, hvor der ikke findes folkebiblioteker
Grundtildeling pr. matrikel	2.056.000 kroner for den første matrikel. Hvis en skole har to matrikler, ganges grundtildelingen med en faktor 1,75.	2.056.000 kroner for den første matrikel. Hvis en skole har to matrikler, ganges grundtildelingen med en faktor 1,75.
Tildeling pr. klasse	514.000 kr. pr. klasse	826.000 kr. pr. klasse
Tildeling pr. elev	18.906 kr. pr. elev	57.367 kr. pr. elev fra den 21. elev i klassen. (Ingen tildeling for elev nummer 1 til 20)

Det er administrations anbefaling at justere styringsmodellen efter model 2, da modellen i størst omfang vil imødekomme evalueringens pointer og den højere klassetildeling vil øge stabiliteten og forudsigeligheden i skolernes økonomi. Det er dog vigtigt at påpege, at der ikke findes en model, der vil kunne tilgodese alle aspekter i fordelingen af ressourcerne, og at der i alle modeller vil være en omfordeling mellem skolerne, som ikke nødvendigvis vil opleves som retfærdig for den enkelte skole.

Vedlagt sagen er Komponent's afsluttende notat, der mere indgående beskriver styringsmodellen, den økonomiske sammenhæng mellem almen- og specialundervisning og andre aspekter af arbejdet med justering af styringsmodellen. Den konkrete betydning for de enkelte skolers dækningsgrader og økonomi i de forskellige scenarier fremgår af bilag 2.

Lovgrundlag

BEK 823 af 15.08.2019 (Folkeskoleloven) § 49

LBK 49 af 15.01.2019 (Kommunestyrelsesloven) § 21

Økonomi

Evalueringen omhandler en justering af fordelingerne til skolerne fra den samlede bevilling og har derfor ingen bevillingsmæssige konsekvenser.

Beslutning

1. Ikke tiltrådt

Den nuværende model fastholdes. Udvalget beder administrationen om at arbejde videre med en eller to alternative fordelingsmodeller.

Bilag

Notat om fordelingsmodel på skoleområdet i Gribskov Kommune, 11.01.23.pdf

Bilag 2

Punkt 4: Meddelelser

00.22.04-P35-13-21

Sagsfremstilling

Hvis der er mødemeddelelser eller anden form for orientering, bliver det behandlet under dette punkt.

- Børnegården Blistrup
- Status fra Sundhedsklyngen
- Status nyt busselskab
- Orientering om trivselsmåling
- Ny læreruddannelse i Hillerød
- Orientering om puljemidler til udvikling af Familiehuse
- Årshjul

Administrationen indstiller til udvalget Skole, Børn og Familie:

1. At tage orienteringen til efterretning.

Beslutning

1. Taget til efterretning.

Punkt 5: Samarbejde med STIME

27.03.00-P20-1-22

Resume

STIME er et tværsektorielt samarbejde om tidlige indsatser til børn og unge i psykisk mistrivsel. Gribskov Kommune har indgået samarbejde med STIME, og samarbejdet kræver, at nogle af kommunens medarbejdere bliver uddannet i STIMES indsatser. Sagen handler om at finansiere uddannelsen med midler fra Sundhedspuljen, som ligger på udvalget for Ældre, Social og Sundheds ramme. Midlerne er øremærket til arbejdet med ændrede snitflader mellem psykiatrien og kommunens socialpsykiatriske indsats på børne- og ungeområdet.

Administrationen indstiller

til udvalget for Skole, Børn og Familie:

1. at tage orienteringen til efterretning,

til udvalget for Ældre, Social og Sundhed at beslutte:

2. at Sundhedspuljen finansierer udgifter på 325.000 kr. til uddannelse af medarbejdere på det sociale børneområde i STIMES indsatser.

Sagsfremstilling

Hvad er STIME?

STIME er et samarbejde mellem kommuner i Region Hovedstaden og Børne- og Ungdomspsykiatrisk Center (BUC). Formålet med STIME er at tilbyde tidlige indsatser til børn og unge i psykisk mistrivsel.

Målgruppen for indsatserne i STIME er børn og unge i alderen 3-17 år, som er i psykisk mistrivsel, men som endnu ikke har behov for at blive udredt i behandlingspsykiatrien. Det er en målgruppe, der i dag mangler tilbud til. Indsatserne skal hjælpe børnene, de unge og deres forældre, inden udfordringerne kræver mere gennemgribende psykiatrisk behandling eller udvikler sig til en alvorlig psykisk lidelse. Indsatserne i STIME består af lettere manualbaseret behandling for eksempel i form af individuelle eller gruppebaserede samtaleforløb over et par måneder.

STIME-indsatser i Gribskov Kommune

Indsatserne i STIME dækker fire temaer. Gribskov Kommune har indgået samarbejde STIME om at tilbyde indsatser inden for to af følgende temaer: "Når svære følelser fører til selvskade" og "Når tanker om krop og mad fylder for meget". De to øvrige temaer - bekymring og tristhed samt uro og implusivitet - er allerede i vidt omfang dækket af eksisterende indsatser i Gribskov Kommune.

Indsatserne tilbydes lokalt og indgår i kommunens samlede vifte af indsatser til børn og unge.

Uddannelse af fire medarbejdere

Som en del af samarbejdet skal fire medarbejdere uddannes til at varetage indsatser under STIME. Uddannelsen af medarbejderne starter i marts 2023. Uddannelsen består for hver af medarbejderne i 9,5 dages undervisning og supervision 20 gange á 2,5 times varighed.

De samlede udgifter vil være 325.000 kr. til at frikøbe medarbejderne i de timer, de skal bruge på at deltage i uddannelsen.

Finansiering af uddannelsen med øremærkede midler fra Sundhedspuljen

Uddannelsen af de fire medarbejdere i STIMEs indsatser kan finansieres med øremærkede midler fra Sundhedspuljen. Det vil desuden være i overensstemmelse med både Sundhedsaftalen og Sundhedsklynge Nords prioriteringer. Det uddybes i de følgende afsnit, som samtidig forklarer, hvad Sundhedspuljen, Sundhedsaftalen og Sundhedsklyngen er.

Sundhedspuljen

Sundhedspuljen blev oprettet med budgetaftalen 2021-2024, hvor byrådet den 6. oktober 2020 besluttede at afsætte 2 mio. kr. til puljen. Puljen ligger på udvalget for Ældre, Social og Sundheds ramme og skal blandt andet anvendes til at realisere Sundhedsaftalen.

Med budgetaftalen 2023-26 godkendte byrådet den 11. oktober 2022 en reduktion af Sundhedspuljen, hvor udisponerede midler i puljen blev beskåret. Der er disponeret over alle midler i puljen fremadrettet, jf. råderumskataloget, der indgik som bilag ved byrådets budgetbehandling. Puljens midler er dermed øremærket til demenskoordinator, demenskommunikation, terapeut og rengøring en weekenddag pr. uge på Gribskov Rehabiliteringscenter fra 2022 og frem. Derudover blev der afsat 0,5 mio. kr. fra Sundhedspuljen i 2022 og i 2023 til ændrede snitflader mellem psykiatrien og kommunens socialpsykiatriske indsats på børne- og ungeområdet. STIME er denne aktivitet. Hvis udvalget for Ældre, Social og Sundhed godkender administrationens indstilling, vil der være 175.000 kr. i puljen i 2023, der ikke længere er øremærkede.

Puljen har som udgangspunkt overførselsadgang af mer- eller mindreforbrug mellem årene.

Sundhedsaftalen

Sundhedsaftalen indgås hvert 4. år mellem Region Hovedstaden, de 29 kommuner i regionen og almen praksis. Aftalen skal understøtte tæt samarbejde om sundhed på tværs af sektorgrænserne. Den beskriver nogle fælles værdier, politiske visioner, mål og principper for samarbejdet inden for de aftalte fokusområder. To af fokusområderne i Sundhedsaftalen for 2019-2023 er borgere med psykisk sygdom og børn og unges sundhed.

Sundhedsklyngen

Sundhedsklyngen blev etableret som del af den sundhedsreform, som regeringen den 20. maj 2022 indgik en bred politisk aftale om. Her blev der etableret politiske sundhedsklynger omkring hvert af landets 21 akuthospitaler. Gribskov Kommune er en del af Sundhedsklynge Nord. Sundhedsklyngen omfatter både somatik og psykiatri og skal blandt andet bidrage til bedre sammenhæng i behandlings-, rehabiliterings-, forebyggelses- og plejetilbud. På Sundhedsklynge Nords første møde den 23. september 2022 blev det besluttet, at sundhedsklyngen fremadrettet skal sætte særligt fokus på blandt andet børn og unges mentale mistrivsel.

Administrationens anbefaling

Administrationen lægger vægt på, at samarbejdet med STIME er i tråd med dels Sundhedsklynge Nords prioriteringer, som blandt andet omfatter børn og unges mentale trivsel, dels den fælles sundhedsaftale for 2019-2023, som blandt andet har fokus på borgere med psykisk sygdom og børn og unges sundhed.

På den baggrund anbefaler administrationen, at Gribskov Kommunes udgifter til STIME-samarbejdet finansieres med midler fra Sundhedspuljen.

Lovgrundlag

Lov om Social Service, LBK nr 170 af 24/01/2022, §11 stk. 3.

Økonomi

Udgifterne finansieres af Sundhedspuljen på budgetrammen Pleje og Omsorg, delrammen Frivillig, Råd og Puljer under udvalget for Ældre, Social og Sundhed.

Der er afsat knap 1,4 mio. kr. i budget til puljen i 2023, hvoraf 0,5 mio. kr. er afsat til STIME under formuleringen "ændrede snitflader mellem psykiatrien og kommunens socialpsykiatriske indsats på børne- og ungeområdet". Hvis administrationens indstilling godkendes, vil der derfor være 175.000 kr. i puljen i 2023, der ikke længere er øremærkede.

Beslutning

1. Taget til efterretning.

Punkt 6: Borgmester-bemyndigelse ift. sundhedsklyngen

29.30.02-A00-1-23

Resume

Udvalget for Ældre, Social og Sundhed og Økonomiudvalget skal beslutte om de kan anbefale Byrådet at godkende indstillingerne, som giver borgmesteren bemyndigelse til at disponere over tildelte sundhedsklyngemidler inden for "Børn og unges mistrivsel" og "Den ældre medicinske patient". De to udvalg skal herudover beslutte om de vil orienteres om iværksatte tiltag umiddelbart efter, at der er udmøntet sundhedsmidler samt at der forelægges en ny sag såfremt der tildeles yderligere midler. Administrationen orienterer med denne sag desuden Udvalget for Skole, Børn og Familie om borgmesterbemyndigelsen.

Administrationen indstiller:

til Udvalget for Skole, Børn og Familie:

1. at tage orienteringen til efterretning

til Udvalget for Ældre, Social og Sundhed og Økonomiudvalget at anbefale Byrådet at godkende:

2. at midlerne tildelt Gribskov Kommunes arbejde med sundhedsklyngen anvendes til tiltag inden for de to fokusområder "Børn og unges mistrivsel" og "Den ældre medicinske patient".
3. at borgmesteren bemyndiges til at disponere over de tildelte midler i forhold til specifikke initiativer indenfor de to fokusområder "Børn og unges mistrivsel" og "Den ældre medicinske patient".
4. at udvalgene umiddelbart efter der er udmøntet sundhedsmidler, får en orientering om, hvilke initiativer indenfor de to fokusområder, som midlerne er anvendt til.
5. at der forelægges en ny sag for Byrådet, hvis der tildeles yderligere midler i 2024 og frem.

Sagsfremstilling

Baggrund for klyngesamarbejdet

Baggrunden for de nye sundhedsklynger er, at regeringen den 20. maj 2022 indgik en bred politisk aftale om en sundhedsreform, som indebærer etablering af politiske sundhedsklynger omkring hvert af landets 21 akuthospitaler.

Sundhedsklyngerne omfatter både somatik og psykiatri og skal bidrage til bedre sammenhæng i behandlings-, rehabiliterings-, forebyggelses- og plejetilbud. Sundhedsklyngen skal løfte det fælles populationsansvar med udgangspunkt i akutsygehusenes optageområde og sikre sammenhæng i behandlings- og rehabiliteringsforløb på tværs af sundhedsområdet og i relevant omfang mellem sundhedssektoren og de tilgrænsende sektorer.

Prioritering af sundhedsklyngemidler i Politisk sundhedsklynge Nord

Gribskov Kommune er en del af "Politisk sundhedsklynge Nord", hvor der er deltagelse af Allerød, Fredensborg, Frederikssund, Gribskov, Halsnæs, Helsingør, Hillerød og Hørsholm kommuner, Nordsjællands Hospital, regionens psykiatri, brugerrepræsentanter samt to repræsentanter fra almen praksis. Kommunerne er repræsenteret i den politiske sundhedsklynge ved borgmestrene.

På det første møde i Politisk sundhedsklynge Nord den 23. september 2022, blev det besluttet, at sundhedsklyngen fremadrettet skal arbejde med to fokusområder:

- børn og unges mentale mistrivsel, samt psykiske udfordringer hos (unge) voksne.
- den ældre medicinske patient, ift. bl.a. at undgå unødige genindlæggelser og kronikerområdet.

På møde i Politisk sundhedsklynge Nord den 5. januar 2023, blev det besluttet at prioritere konkrete indsatser målrettet børn og unges mentale mistrivsel i 2023. I udvælgelsen af forslag til indsatser er der vægtet indsatser, som dels allerede er afprøvet eller er ved at blive afprøvet samt indsatser, der allerede er opnået positive erfaringer med.

Borgmestrene i Politisk sundhedsklynge Nord har stillet forslag om, at få bemyndigelse til at disponere over de tildelte sundhedsklyngemidler i 2023 inden for de to områder, som Politisk sundhedsklynge Nord besluttede på sit møde den 23. september 2022. Det kan sikre fremdrift i sundhedsklyngens arbejde og sikre, at der kan iværksættes konkrete udviklingstiltag i løbet af 2023. Hvis denne bemyndigelse gives til borgmesteren i Gribskov Kommune, vil de respektive udvalg, når der bliver udmøntet sundhedsmidler, få en orientering om, hvilke indsatser Gribskov Kommune har anvendt sundhedsklynge midler til. Administrationen præsenterer Byrådet for en ny sag om borgmesterens bemyndigelse til at disponere over midlerne, hvis sundhedsklyngerne får tildelt yderligere midler fra 2024 og frem. Sundhedsklyngemidlerne står på Udvalget for Ældre, Social og Sundhed's ramme som skal godkende administrationens indstillinger mens Udvalget for Skole, Børn og Familie orienteres om sagen.

Politisk sundhedsklynge Nord har besluttet, at der i 2023 er behov for at kvalificere mulige indsatser med fokus på psykiske udfordringer hos (unge) voksne samt den ældre medicinske patient, med henblik på at fremlægge en eller flere relevante indsatser i løbet af 2024 for Politisk sundhedsklynge Nord.

Fælleskommunal dagsorden

Denne sag er til samtidig beslutning i de otte kommuner, som er en del af Politisk sundhedsklynge Nord.

Lovgrundlag

LBK nr 910 af 21/06/2022: Lov om ændring af sundhedsloven (Etablering af sundhedsklynger og sundhedssamarbejdsudvalg m.v.)

Økonomi

Midler afsat til sundhedsklyngerne

Med aftalen om etablering af sundhedsklynger er der i 2022 prioriteret i alt 40 mio. kr. på landsplan på tværs af kommuner og regioner som fælles midler til at understøtte opstart af sundhedsklyngernes arbejde i anden halvdel af 2022 (halvårseffekt). Midlerne er fordelt efter indbyggertal, og er tilgået kommunerne som en del af bloktilskuddet. Midlerne fra 2022 er i Gribskov Kommune overført til brug i 2023.

I økonomiaftalerne for både regioner og kommuner for 2023 er det aftalt at afsætte i alt 80 mio. til sundhedsklyngerne i 2023 – 40 mio. kr. til henholdsvis kommunerne og regioner. Der er pt. ikke aftalt økonomi for overslagsårene.

De 80 mio. kr. i henholdsvis 2022 og 2023 skal understøtte klyngerne som en drivende kraft for styrket forebyggelse, kvalitet og omstilling til det nære sundhedsvæsen gennem udvikling af konkrete indsatser. Midlerne skal anvendes til udviklingsinitiativer og ikke generel sekretariatsbetjening eller drift. Klyngernes arbejde skal fokusere på konkrete indsatser målrettet de fælles patienter og patientforløb, der går på tværs af sygehuse, almen praksis og kommune.

Midler tildelt Politisk sundhedsklynge Nord

Nedenfor fremgår de tildelte midler til kommunerne i Sundhedsklynge Nord i 2022 og 2023 til brug for de fælles prioriterede indsatser i klyngen. Nordsjællands Hospital har i 2022 fået tildelt ca. 1,1 mio. kr. til sundhedsklyngeindsatser og i 2023 ca. 2,2 mio. kr.

De kommunale midler er fordelt efter indbyggertal. Når kommunerne fremadrettet indgår i sundhedsklyngeindsatser, vil udgiften til den enkelte kommune beregnes ud fra den fordelingsnøgle, som sundhedsklyngemidlerne er blevet tildelt efter, dvs. indbyggertal.

Tildelte midler til Sundhedsklynge Nord i 2022 og 2023

Kommune	Indbyggertal i 2. kvartal 2022	Befolkningsandel	Tildelte midler i 2022 i kr. (halvårseffekt)	Tildelte midler i 2023 i kr.	Midler i alt – 2022 og 2023 i kr.
Allerød	25.876	7,9 %	87.940	175.880	263.820
Fredensborg	41.337	12,6 %	140.485	280.969	421.454
Frederikssund	45.905	14 %	156.009	312.018	468.027
Gribskov	41.269	12,6 %	140.254	280.507	420.761
Halsnæs	31.433	9,6 %	106.826	213.651	320.477
Helsingør	62.947	19,3 %	213.927	427.853	641.780
Hillerød	53.405	16,3 %	181.498	362.996	544.494
Hørsholm	24.735	7,6 %	84.062	168.125	252.187
I alt	326.907	100 %	1.111.000	2.222.000	3.333.000

Beslutning

1. Taget til efterretning.

Punkt 7: Tiltag for styrket sagsbehandling for udsatte børn og familier

00.00.00-A00-66-22

Resume

I denne sag får udvalget for Skole, Børn og Familie en orientering om en række tiltag i Familierådgivningen, som administrationen har iværksat for at håndtere udfordringer i sagsbehandlingen. De seneste år er der i kommunen sket en stigning i antallet af nye underretninger og sager om børn, unge og familier med behov for sociale indsatser. Det har betydet et øget arbejdspress, som særligt Familierådgivningen er præget af.

Sagsfremstilling

Baggrund

Familierådgivningen har gennem den seneste periode oplevet udfordringer i sagsbehandlingen. Udfordringerne har betydning for sagsbehandlingens varighed og kvalitet, og dermed også for borgere, der har en sag i Familierådgivningen.

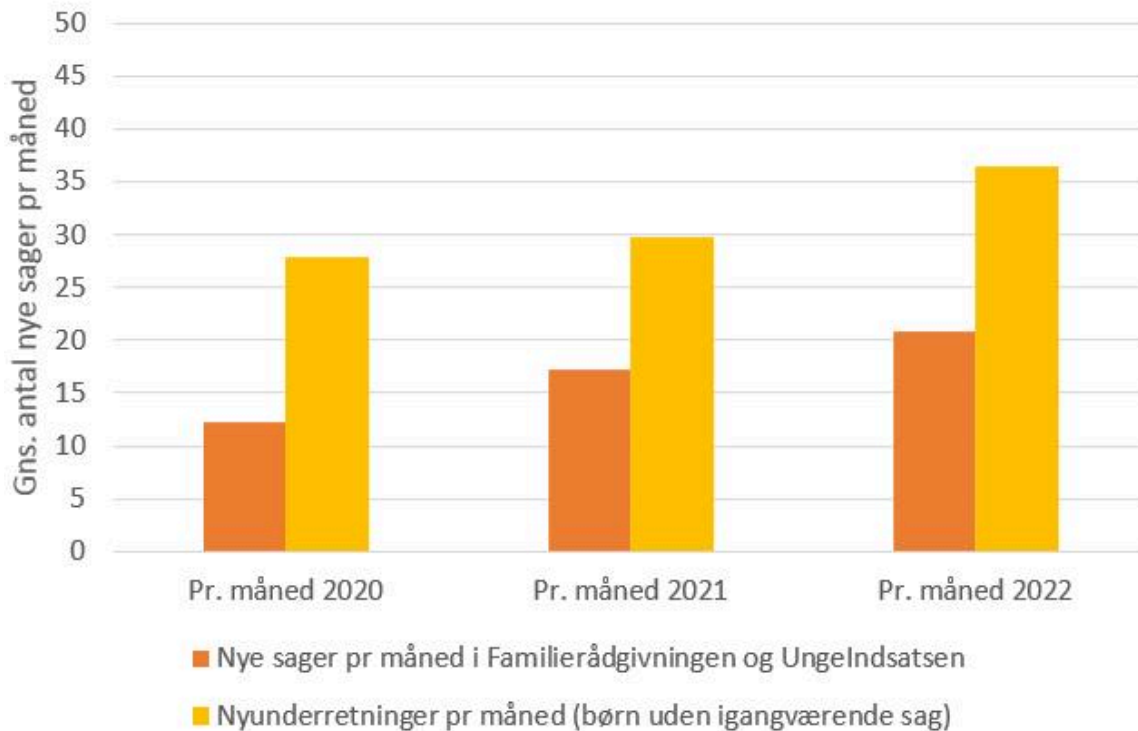
Familierådgivningens arbejdsområde er:

- håndtere alle underretninger om børn og unge fra 0-18 år
- behandle alle sager om børn og unge fra 0 - 13 år med behov for særlig støtte
- behandle alle sager om børn og unge op til 18 år, der er anbragt uden for hjemmet.

Stort arbejdspress på området

De seneste år er der sket en stigning i antallet af nye underretninger og børn, unge og familier med behov for sociale indsatser i Gribskov Kommune. Det fremgår blandt andet af en opgørelse af udviklingen i det gennemsnitlige antal nye underretninger og nye sager pr. måned for 2020-2022. Som det fremgår af figuren herunder er antallet af nye underretninger steget fra gennemsnitligt 28 nye underretninger pr. måned i 2020 til 37 pr. måned i 2022. Tilsvarende er det gennemsnitlige antal nye sager pr. måned steget fra gennemsnitligt 12 nye sager pr. måned i 2020 til 21 pr. måned i 2022.

Udvikling i nye sager og nye underretninger



Nye underretninger betyder i denne sammenhæng underretninger om børn og unge, der ikke allerede har en sag i Familierådgivningen eller Ungeindsatsen. Nye sager betyder antallet af indstillinger fra Forebyggende Social Indsats (FSI) og antallet af sager, hvor der er iværksat en børnefaglig undersøgelse.

Stigningen i antallet af nye underretninger og sager har medført et stort arbejdspress på området. Det gælder særligt i Familierådgivningen. At arbejdspresset er stort fremgår også af den trivselsundersøgelse, der blev gennemført i Familierådgivningen i efteråret 2022.

Tiltag for at styrke sagsbehandlingen i Familierådgivningen

I løbet af efteråret 2022 har administrationen iværksat en række tiltag for at imødekomme de udfordringer, det store arbejdspress medfører.

Orientering til borgere og samarbejdspartnere om forlænget sagsbehandlingstid

I december 2022 sendte centerchefen i Center for Sociale Indsatser en orientering til Familierådgivningens samarbejdspartnere og alle voksne borgere med en aktiv sag i Familierådgivningen om forlænget sagsbehandlingstid. Her beskrev centerchefen årsagerne til den forlængede sagsbehandlingstid, og at Familierådgivningen arbejder fokuseret på at nedbringe den.

Handleplan for arbejdsmiljø og trivsel

Familierådgivningens ledelse og tillidsvalgte medarbejdere har opstartet en handleplan for arbejdsmiljø og trivsel. Handleplanen indeholder en række konkrete tiltag til at imødekomme de udfordringer, der fremgår af trivselsundersøgelsen og den opfølgende dialog. Som en del af handleplanen vil Familierådgivningen i en periode ligge over gennemsnittet i forhold til antallet af ansættelser. Det skal udligne, at Familierådgivningen i en periode har ligget

under gennemsnittet grundet stor udskiftning i personale, som er en landsdækkende tendens på området for udsatte børn og unge.

Øvrige tiltag i handleplanen er blandt andet:

- Brug af vikarer i en afgrænset periode til at udarbejde en række af de børnefaglige undersøgelser, rådgiverne i Familierådgivningen ikke selv kan nå inden for lovgivningens frister.
- En fokuseret indsats fra ledelsen for at skabe overblik og opfølgning på rådgiver- og sagsniveau, fx gennem dataoverblik over mangler i sagerne og månedlige 1:1-samtaler mellem leder og rådgivere.
- Lukkedage hver onsdag i december og januar, hvor rådgiverne kan arbejde fokuseret med skriftligt arbejde i sagerne.
- Forskellige tiltag med fokus på socialt samvær.

En arbejdsgruppe mødes hver 3.-4. uge for at følge op på tiltagene i handleplanen.

Faglig udviklingsplan

Familierådgivningens ledelse iværksatte kort før jul arbejdet med en faglig udviklingsplan, der skal bidrage til at styrke kvaliteten i sagsbehandlingen og den faglige ledelse. Som led i denne udviklingsplan har Familierådgivningen indledt et samarbejde med VISO, "Den nationale Videns- og SpecialrådgivningsOrganisation", om et rådgivningsforløb med fokus på kvalitet i sagsbehandlingen. I februar sender Familierådgivningen sager ind til Ankestyrelsen, som styrelsen skal gennemgå i forbindelse med den årlige undersøgelse "Børnesagsbarometret" (læs eventuelt mere på [Ankestyrelsens hjemmeside](#)). I foråret 2024 modtager Familierådgivningen resultatet af Ankestyrelsens gennemgang, som også vil kunne understøtte arbejdet med den faglige kvalitet.

Nyt fagsystem

Endelig har Familierådgivningen, sammen med Ungeindsatsen, besluttet at implementere fagsystemet DUBU. DUBU står for "Digitalisering – Udsatte Børn og Unge" og er en fællesoffentlig it-løsning, der er udviklet af KOMBIT. 85 af landets kommuner er allerede tilsluttet DUBU.

I Gribskov Kommune erstatter DUBU det nuværende fagmodul i kommunens fælles sagsbehandlingssystem SBSYS. Erfaringen fra andre kommuner er, at DUBU som fagsystem understøtter systematik og kvalitet i sagsbehandlingen på området for udsatte børn og unge. Systemet giver desuden ledelsen gode muligheder for at trække data om den samlede sagsstamme og dermed for at skabe og bevare et overblik.

Antallet af væsentlige mangler i sagerne falder

For at kunne følge udviklingen i sagsbehandlingen laver administrationen løbende opgørelser af antallet af væsentlige mangler i Familierådgivningens sager. En væsentlig mangel kan for eksempel være, at der endnu ikke er udarbejdet en børnefaglig undersøgelse eller at der ikke er sket opfølgning på iværksatte indsatser i henhold til lovgivningens frister. Opgørelserne er baseret på rådgivernes gennemgang af sagerne på deres egen sagsstamme.

Administrationen har lavet to opgørelser siden september. De viser, at antallet af mangler i Familierådgivningens sager er blevet nedbragt. I uge 41 var der 344 mangler i 572 gennemgåede sager. I uge 47 var det faldet til 306 mangler i 578 gennemgåede sager. Det tyder på, at der er en effekt af de iværksatte tiltag. Administrationen laver den næste opgørelse i uge 4.

Administrationen indstiller til udvalget for Skole, Børn og Familie

1. at tage orienteringen til efterretning.

Beslutning

1. Taget til efterretning.

Punkt 8: Orientering om frokostmåltidsordning i daginstitutioner for perioden 1. august 2023-31. juli 2025

28.09.20-A26-1-22

Resume

Sagen handler om daginstitutionernes valg eller fravalg af en kommunal frokostmåltidsordning for perioden 1. august 2023 - 31. juli 2025. Alle daginstitutioner har valgt at fortsætte med den frokostmåltidsordning, som de har nu. Sandslottet, Bjørnegården, Skt. Helene Børnehus og Gilbjerg Børnehuse - afdeling Birkevang har valgt at fortsætte med en kommunal frokostmåltidsordning med egen produktion. De resterende daginstitutioner har fravalgt en kommunal frokostmåltidsordning. De private daginstitutioner Bøgeskovgård og Gribskov Naturbørnehus fortsætter med deres nuværende forældrearrangerede frokostmåltidsordning.

Sagsfremstilling

Baggrund

Kommunen skal tilbyde et sundt frokostmåltid alle hverdage i kommunens daginstitutioner. Det fremgår af Dagtilbudslovens §16a og 16b. Forældrebestyrelsen i den enkelte daginstitution og forældrene i institutioner med flere enheder kan fravælge ordningen. I daginstitutioner, der består af én enhed, træffes beslutningen om valg eller fravalg på et forældrebestyrelsesmøde ved simpelt flertal og dokumenteres i mødereferatet. I daginstitutioner, der består af flere enheder, kan et simpelt flertal af forældre med børn i den enkelte enhed beslutte at vælge eller fravælge et sundt frokostmåltid. Forældrene i en daginstitution eller enhed, der har fravalgt en kommunal frokostordning, kan beslutte at oprette en forældrearrangeret frokostordning.

Beslutningen om valg eller fravalg af en kommunal frokostmåltidsordning skal træffes minimum hvert andet år. Kommunalbestyrelsen skal forud for forældrebestyrelsens eller forældrene i den enkelte enheds beslutning oplyse om kommunens forventede takst for et sundt frokostmåltid. Taksten lægges til den almindelige forældrebetaling. Frokostmåltidet omfattes af reglerne om friplads- og søskendetilskud (jf. Dagtilbudsloven §.43).

Udvalget Børn, Idræt og Familie besluttede på udvalgsmødet den 28. september 2020, at frokostordningen overvejende skal bestå af økologisk producerede varer.

I Gribskov Kommune træffes beslutningen hvert andet år i lige år. Administrationen skal modtage daginstitutionernes beslutning senest den 31. december.

Sagens forhold

Administrationen har i efteråret 2022 informeret bestyrelserne for Gribskov Kommunes daginstitutioner om muligheden for valg eller fravalg af kommunale frokostmåltidsordninger, retningslinjerne og de besluttede takster.

Forældrebetalingstaksten for frokostmåltidsordningen er i 2023 fastsat til 575 kr. for institutioner med egen produktion og til 643 kr. for institutioner med ekstern produktion.

Daginstitutionerne Bjørnegården, Sandslottet, Sankt Helene Børnehus og Gilbjerg Børnehuse afdeling Birkevang har haft mulighed for at vælge 1) en kommunal frokostmåltidsordning baseret på egen produktion eller 2) en kommunal

frokostmåltidsordning baseret på en leverance udefra. De øvrige daginstitutioner har kun haft mulighed for at vælge en kommunal frokostmåltidsordning baseret på leverance udefra.

Fire af de kommunale/selvejende daginstitutioner/enheder har valgt en kommunal frokostmåltidsordning med egen produktion: Bjørnegården, Gilbjerg Børnehuse - afdeling Birkevang, Sandslottet og Skt. Helene Børnehus. De resterende daginstitutioner har fravalgt en kommunal frokostmåltidsordning: Brumbassen, Elverhøjen, Gilbjerg Børnehuse - afdeling Hestehaven og Langdraget, Helsingør Børnehuse, LM's Børnehus, Naturbørnehuset i Annisse, Ramløse Børnehus, Tingbakken Børnehus og Troldehøjen.

Alle de private daginstitutioner har fravalgt en kommunal frokostmåltidsordning. Gribskov Naturbørnehus og Bøgeskovgård fortsætter dog med deres nuværende forældrearrangerede frokostordning.

Alle daginstitutioner har dermed valgt at fortsætte med den frokostmåltidsordning, som de har nu.

Administrationen indstiller til udvalget Skole, Børn og Familie:

1. At tage orienteringen til efterretning

Beslutning

1. Taget til efterretning.

Punkt 9: Fravær

17.00.00-A00-14-22

Resume

Udvalget Skole, Børn og Familie har udtrykt ønske om at få en orientering om elevfravær i Gribskov Kommunes folkeskoler. Udvalget får hermed denne sag om elevfravær i folkeskolen i skoleåret 2021/2022 til orientering.

Sagsfremstilling

Hvert år i oktober opdaterer Børne- og Undervisningsministeriet deres side om elevfravær (uddannelsesstatistik.dk), således at der kan ses en samlet oversigt over elevfravær i det foregående skoleår.

Opgørelsen viser, at Gribskov Kommune havde 11,2 % elevfravær i skoleåret 2021/2022. Det var den højeste fraværprocent i hele landet og en stigning på 4 procentpoint fra skoleåret før. Den store stigning er en tendens i hele landet, dog er stigningen i landsgennemsnittet på 3 procentpoint. Det gennemsnitlige fravær på landsplan var på 8%.

Skoleåret 2021/2022 er dog særligt pga Covid-19 og på uddannelsesstatistik.dk skriver ministeriet følgende om datagrundlaget for opgørelsen:

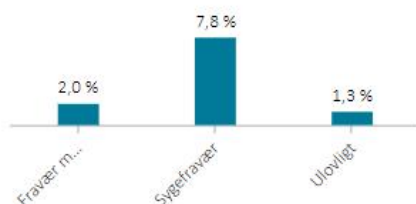
Elevfravær i folkeskolen under Covid-19

Covid-19 kan have haft betydning for såvel registrering af elevfravær såvel som faktisk elevfravær i måneder med hjemsendelser. Første kvartal af 2022 var præget af et højt Covid-19-smittetryk, mens skolerne var åbne, hvorfor sygefraværet for januar-marts 2022 var væsentligt højere sammenlignet med tidligere skoleår (kilde: uddannelsesstatistik.dk).

Fraværstyper:

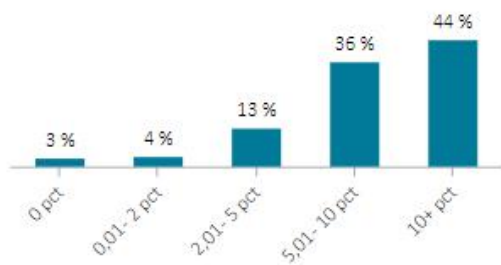
Elevfravær i folkeskolen deles op i tre kategorier: fravær med tilladelse, ulovligt fravær og sygefravær. Fravær med tilladelse (fx fridage efter forældrenes anmodning) er på det samme niveau som langsgennemsnittet, men ulovligt fravær er en smule højere (0,5 procentpoint over landsgennemsnittet). Sygefraværet er 2,6 procentpoint højere i Gribskov Kommune end i resten af landet.

Fraværstyper



Spredning af elevfravær:

Nedstående figur viser spredningen af fravær på hele skoleforløbet. Der er således 3 procent af eleverne, som intet fravær har, og 44 procent af eleverne, som har 10 procent eller mere fravær.



Spredningen i fraværet ændrer sig lidt i løbet af elevernes skoletid:

Indskoling:

Eleverne i indskoling har et gennemsnitligt fravær på 9,5 procent, og heraf har 27 procent et fravær under 5 procent, 41 procent et fravær mellem 5 og 10 procent, mens 33 procent er fraværende mere end 10 procent af tiden.

Mellemtrin:

Eleverne på mellemtrinnet har et gennemsnitligt fravær på 11,6 procent, og heraf har 19 procent et fravær under 5 procent, 35 procent et fravær mellem 5 og 10 procent, og 48 procent er fraværende mere end 10 procent af tiden.

Udskoling:

Eleverne i udskoling har et gennemsnitligt fravær på 12,4 procent, og heraf har 17 procent et fravær under 5 procent, 33 procent et fravær mellem 5 og 10 procent, og 50 procent er fraværende mere end 10 procent af tiden.

Fravær fordelt på skolerne:

	Samlet fravær	Fravær med tilladelse	Sygefravær	Ulovligt fravær
Bjørnehøjskolen	11,5	1,9	7,9	1,7
Gilbjergskolen	11,1	2,0	8,0	1,1
Gribskolen	10,3	1,6	7,6	1,1
Nordstjerneskolene	10,9	1,9	7,2	1,7
Ramløse Skole	6,7	1,5	4,7	0,5
Sankt Helene Skole	13,8	3,1	9,5	1,2

Andele af elever med mere end 10 procents fravær på de enkelte skoler:

Bjørnehøjskolen: 45.3%

Gilbjergskolen: 46.3%

Gribskolen: 37,7%

Nordstjerneskolen: 40.7%

Ramløse Skole: 24,6%

Sankt Helene Skole: 56,6%

Procedure ved fravær i Gribskov Kommune:

Skolefravær er en problemstilling, som har optaget skoler, administration og politikere i Gribskov over en årrække, så derfor er det naturligtvis bekymrende at se at skolefravær stadig er stigende her.

Skolefravær er ikke en diagnose, men et symptom på mange ting. Det kan dreje sig om familier, som holder fri uden for de almindelige ferieperioder, men der kan også f.eks. ligge konfliktfyldt samarbejde mellem eleven og lærerne, mobning, angst, faglige udfordringer, manglende ressourcer hjemme og meget andet bag. Derudover kan forældrenes utilfredshed med skolen eller f.eks. en visitationsafgørelse også være årsagen til, at barnet ikke kommer i skole, og fraværet kan udvikle sig til at være en betydelig årsag i sig selv.

Derfor har vi ingen mål med konkrete tal for, hvor meget fravær der er acceptabelt på kommuneniveau, men et mål om at alle sager hvor en elev begynder at have bekymrende fravær skal håndteres af de professionelle omkring barnet og familien. Vi vil være undersøgende og nysgerrig på hvordan man bedst hjælper eleven og familien med at få mere skolenærvær. Målet er altid at fravær mindskes og eleverne er i skole.

Til det formål har vi de senere år taget flere nye redskaber i brug, og der er under SPtaskforcen nedsat en arbejdsgruppe, der arbejder målrettet med fravær. På baggrund af arbejdsgruppens anbefalinger arbejdes der med følgende initiativer:

- Styrkelse af registreringspraksis. Skolerne har som skrevet fået MU Elevfravær som registreringssystem. Der arbejdes på ensretning af anvendelsen af systemet, så vi øger datavaliditet, og sikrer en systematisk afrapportering og anvendelse af data i praksis.
- Revidering/forbedring af fraværproceduren. Skolerne arbejder under en fælles procedure for arbejdet med bekymrende skolefravær i Gribskov Kommune. Proceduren har til formål at arbejde forebyggende og få elever med bekymrende fravær tilbage i en skolehverdag. Formålet med proceduren er at give klare retningslinjer for indsatsen og sikre en ensartethed i håndteringen af bekymrende fravær i Gribskov Kommunes folkeskoler. Der igangsættes et arbejde med at gøre proceduren mere visuel, konkret og handlingsanvisende.
- Arbejde med kultur og mindset omkring fravær. Dette indebærer blandt andet at styrke elevers nærvær og lyst til skolegang med læring og fællesskab, ved at arbejde med motiverende parametre i skolen. Endvidere at klæde personale på til arbejdet med fravær, herunder kommunikation og samarbejde i forhold til elever og forældre.

- Styrke nuværende praksis i det tværfaglige samarbejde ved at arbejde med roller og ansvar i indsatsen overfor fravær.

Udvalget fik på mødet den 24. maj 2022 en grundigere orientering om skolefravær i Gribskov Kommune, registrering af fravær og procedure ved bekymrende elevfravær. Sagen er vedlagt som bilag.

Administrationen indstiller til udvalget Skole, Børn og Familie:

1. At tage orienteringen til efterretning

Beslutning

1. Taget til efterretning.

Bilag

Skolefravær den 24. maj 2022

Punkt 10: Muligheder for test for talblindhed i 4. klasse

17.03.00-A26-1-20

Resume

Dyskalkuli (talblindhed) er en anerkendt diagnose, som Udvalget for Børn, Idræt og Familie blev orienteret om i april 2020 og maj 2021. Udvalget Skole, Børn og Familie har ønsket en statusopfølgning på muligheden for at teste for dyskalkuli. Denne sag er en redegørelse for, hvordan kommunens matematiklærere efterfølgende har arbejdet med mulig afgrænsning af dyskalkuli i forhold til matematiske udfordringer og arbejdet med elever, som har specifikke matematikproblemer.

Sagsfremstilling

Baggrund

I forbindelse med Udvalget Børn, Idræt og Families behandling af Gribskov Kommunes handleplan for ordblindeindsats den 18. februar 2020 blev der fremsat ønske om en orientering om, hvordan der arbejdes med talblindhed. Udvalget for Børn, Idræt og Familie blev i april 2020 og i en opfølgning i foråret 2021 orienteret om dyskalkuli (talblindhed) og om, hvordan vi i Gribskov Kommune tager hånd om børn i folkeskolen, som har specifikke matematikproblemer, som kan henføres til dyskalkuli, og muligheden for afgrænsning af børn med dyskalkuli i forhold til børn med matematiske udfordringer og arbejdet med elever, som har specifikke matematikproblemer.

Sagens forhold

I forbindelse med indgåelsen af aftalen om folkeskolereformen blev det besluttet, at der skulle udvikles en test, som vil kunne bruges til at identificere børn, som er talblinde, samt vejledningsmateriale til brug i Danmark. Et udviklingsprojekt blev sat i gang, og i 2019 blev det afsluttet med en rapport "Talblindhedsprojektet" udgivet af DPU, Aarhus Universitet og Professionshøjskolen Absalon, 2019. I dette materiale fremlægges et nyudviklet testbatteri med flere faser bestående af både test og samtale til at identificere elever med talblindhed. Testmaterialet skal være et første skridt på vejen mod en styrket indsats for at identificere børn med talblindhed i 4. klasse. Forskerne understreger, at der kan være mange grunde til generelle vanskeligheder med matematik - psykologiske, sociologiske, didaktiske og neurologiske. Så denne nye test er beregnet til brug til 4. klasses elever, og testen retter sig udelukkende imod at identificere de 1-2 procent af eleverne, som har specifikke vanskeligheder med matematik og derfor kan betegnes med talblindhed. Forskerne bag testen mener, at 4. klasse er det rigtige tidspunkt at teste på, da det er svært at diagnosticere børn tidligere. Testene kunne dog kun benyttes af de skoler, som deltog i pilotprojektet. I rapporten blev det anbefalet, at den samlede test skulle afprøves yderligere og videreudvikles.

Pilotprojekt

I juni 2020 inviterede Børne- og Undervisningsministeriet alle skoler til at deltage i et opfølgningsprojekt med et udarbejdet testmateriale, som skulle afprøves yderligere i praksis og følges af forskere over de følgende tre år. Epinion og Aarhus Universitet (DPU) gennemførte projektet på vegne af Børne- og Undervisningsministeriet.

To af Gribskov Kommunes skoler - Gilbjergskolen og Gribskolen - deltog i pilotafprøvning af testmaterialet. Disse to skoler har også tidligere testet for talblindhed med testmateriale fra et dyskalkuliprojekt i Nordjylland. Afprøvningen fandt sted i foråret 2021.

På den ene af de to pilotskoler gennemførte 9 elever fra 4 forskellige 4.klasser med i alt 85 elever første runde af testen. Af dem vurderes det, at 2 skulle tage samtaletesten. På den anden skole blev 7 elever ud af 51 fundet egnet til testen

(hvoraf alle 7 fuldførte testen samt den mundtlige test). Heraf var der mistanke om dyskalkuli efter den mundtlige udredning hos to af eleverne. Samtaletesten vurderes af matematikvejlederne at være inden for det rimelige i forhold til at få noget ud af den. Testen tog omkring 10 - 15 min.

På baggrund af testens resultater udarbejdedes en individuel handleplan, som f.eks. et boost-forløb, et særligt forløb med grundlæggende matematisk forståelse af f.eks. 10-talssystemet og de fire regningsarter. En skole har beskrevet skolens matematikindsats og udarbejdet en overordnet matematikhandleplan for skolen.

Pilotprojektet udgjorde fase 1 af 2 af afprøvning og udvikling af test, vejledningsmateriale og pædagogiske indsatser. Denne fase skulle bidrage til at afklare, om der er grundlag for at indlede fase 2, hvor der skal foretages et kontrolleret forsøg af talblindhedstesten, vejledningsmateriale og de pædagogiske indsatser. Fase 2 vil kun blive sat i værk, hvis det efter fase 1 vurderes, at testen og vejledningsmateriale samt de pædagogiske indsatser har den fornødne kvalitet, der gør det meningsfuldt at gennemføre et kontrolleret forsøg heraf. Dette er endnu ikke meldt ud fra Børne- og Undervisningsministeriets side, og derfor har alle skolerne ikke adgang til en egentlig test af talblindhed endnu.

Opfølgende arbejde

I Gribskov Kommune har vi et matematiknetværk, som arbejder med at dele viden om matematikdidaktik, -metoder, -materialer, -forskning og -test. Matematiknetværket består både af matematikvejledere, matematikudvalgsformænd og matematiklærere. I dette netværk deles erfaringer og gives faglig sparring til hjælp til de børn, som viser sig at have behov for særlige tiltag. Det kan f.eks. være i form af huskeregler, særlige strategier og strukturer, som f.eks. kan hjælpe eleverne til afgangsprøverne.

Tidligere har flere i netværket peget særligt på vigtigheden af at styrke og sikre den basale talforståelse, som læres i indskoling. Der findes mange konkrete materialer, som understøtter indskolings elevernes basale talforståelse, ligesom mange lege-aktiviteter kan understøtte dette (f.eks. forretnings- og indkøbsaktiviteter, baging og madlavning). Der blev udtrykt ønske om en tidlig indsats i indskoling på dette område.

Med en god dyskalkulitest vil også de elever, som ikke er så hårdt ramt, at der er tale om dyskalkuli, kunne opspores, og de vil kunne hjælpes med styrkelse af talforståelsen.

Hvad er dyskalkuli - talblindhed?

Dyskalkuli er en betegnelse for talblindhed, som er anerkendt såvel internationalt som nationalt som en diagnose. Definitionen af talblindhed - dyskalkuli, som projektet har anvendt lyder:

"Talblindhed / dyskalkuli er en læringsudfordring, der er påvirket af en specifik neurologisk udviklingsforstyrrelse, som kan have forskellige udtryk, men som ikke primært kan forklares på baggrund af generelle indlæringsvanskeligheder, mangelfuld undervisning, psykologiske eller sociologiske årsager. Talblindhed / dyskalkuli omfatter vanskeligheder ved at automatisere antal og størrelser samt fastholde og anvende aritmetiske (almindelige regningsarter, egen tilføjelse) færdigheder".

Der er dog ikke en bred internationalt enighed om definitioner eller testmetoder. Det er derfor også usikkert, hvor stor en andel elever, der med rette kan angives som talblinde. Der eksisterer ikke én manual eller én anerkendt metode til at identificere de elever, der har de specifikke vanskeligheder, som kan betegnes som talblinde. Der kan være flere elever i skolerne, som kan have svære matematikvanskeligheder, men som ikke betegnes som talblinde. Der er alene tale om en specifikke vanskeligheder med tal, og det har derfor ikke noget med dysleksi/ordblindhed at gøre.

Der er endnu ikke udviklet specielle undervisningsmidler eller hjælpemuligheder til de elever, som vurderes til at være i farezonen eller viser sig at have specifikke vanskeligheder ved at automatisere tal, antal og størrelser samt fastholde og anvende de almindelige regningsarter.

Administrationen indstiller til Udvalget Skole, Børn og Familie:

1. at tage orienteringen til efterretning.

Beslutning

1. Taget til efterretning.

Punkt 11: anbefalinger og afrapportering af temaudvalget Ungeliv i Gribskavs arbejde

00.22.04-A30-2-22

Resume

Temaudvalget Ungeliv i Gribskov har haft fokus på de unges oplevelse af at være ung i Gribskov Kommune og hvad der kan understøtte det gode ungeliv. På baggrund af arbejdet med dette har udvalget formuleret en række anbefalinger, som fagudvalgene kan indtænke i deres arbejde. Udvalget sender anbefalingerne til udvalget for Skole, Børn og Familie og til udvalget for Klima, Teknik og Miljø. Desuden kommer temaudvalget med en samlet afrapportering til Økonomiudvalget.

Denne sag beskriver udvalgets virke og anbefalingerne. Sagen forelægges til orientering til udvalget for Skole, Børn og Familie og til udvalget for Klima, Teknik og Miljø samt til Økonomiudvalget.

Sagsfremstilling

Temaudvalget Ungeliv i Gribskov - afrapportering

Byrådet har i forbindelse med konstitueringen tilkendegivet, at der etableres temaudvalg i hele byrådsperioden, og at det første temaudvalg skal arbejde med ungeområdet. De temaudvalg, der nedsættes i byrådsperioden, etableres for at skabe en anden platform for de stående udvalg og byråd, hvor der kan arbejdes fokuseret og evt. på nye måder med tværgående problemstillinger. Byrådet besluttede på mødet den 1. februar 2022 et kommissorium for temaudvalget Ungeliv i Gribskov.

Udvalgets kommissorium har været:

1. Udvalget skal undersøge, hvad det gode ungeliv vil sige, og hvad der skal til for at gøre ungelivet i Gribskov endnu bedre. Udvalgets fokus i arbejdet skal være en forebyggende tilgang, således der skabes grobund for, at alle unge indgår i forskellige fællesskaber. Det gode ungeliv kan ske i mange forskellige kontekster; fx i forbindelse med foreningsliv, i de etablerede klubliv, i lokalsamfundet, men også dér, hvor unge mødes med unge.
2. Med afsæt i at temaudvalget kan fungere som et laboratorium, hvor afprøvningen af nye tilgange og metoder er en del af opgaven, skal udvalget komme med anbefalinger til konkrete tiltag til, hvad der kan arbejdes med for at indfri det gode ungeliv. Tiltagene kan godt have form af prøvehandlinger, der prøves af for efterfølgende at vurdere om de evt. skal tilpasses og implementeres mere permanent. Tiltagene skal være velbeskrevet i form af selve indsatsen, hvilke aktører der er relevante, de økonomiske rammer og tidsramme, således at det er muligt efterfølgende at arbejde videre med dem.

Udvalgets arbejde

Temaudvalget Ungeliv i Gribskov tilrettelagde som det første en hel dag, hvor udvalget gik i dialog med unge i kommunen. Målet med dialogen var både at komme i dialog med unge i flere aldersgrupper samt at afdække de unges oplevelse af ungeliv i Gribskov i forskellige geografiske områder. På den baggrund valgte udvalget at gå i dialog med 8. klasserne fra henholdsvis Bjørnehøjskolen i Annisse og Gribskolen i Græsted samt unge fra 1.g på Gribskov Gymnasium.

Helhedsindtrykkene fra alle dialogmøderne var, at de unge overordnet set var ret godt tilfredse med ungelivet i Gribskov, herunder:

- De var generelt tilfredse med udbuddet af fritidsmuligheder
- De oplevede at det var muligt at få fritidsjobs, hvis de gerne ville have det
- De unge udtrykte tilfredshed med deres sociale liv med vennerne.

Men der var også områder, hvor de unge efterspurgte tiltag:

- De unge savner busser om aftenen
- De unge savner natbusser i weekenden
- De unge savner flere busser på tværs af kommunen og flere afgang på nogle busruter
- De unge efterspørger mere lys ved busstoppestederne uden for de større byer
- De unge fra Bjørnehøjskolen savner særligt et sted, de kan mødes med deres venner, spille musik og hygge sig. Det kan sagtens være udenfor, men gerne med lidt halvtag så det kan bruges hele året og ligge et sted, hvor de ikke generer naboer og andre.
- De unge fra Gribskolen savner primært cafetilbud, det vil sige muligheden for at mødes med venner og købe noget at spise - gerne til få penge og gerne i weekenden, hvor der ikke er så mange andre tilbud til unge i byen
- De unge savner desuden kantineordning og aktiviteter med parallelklasserne, for eksempel fodboldturneringer
- De unge og deres forældre er ikke trygge ved at de unge bruger Helsing Station om aftenen

Desuden viste dialogen med de unge, at ikke alle unge kender de kommunale tilbud, der er til deres årgang. De er ikke opmærksomme på hvad der er af eksempelvis aftenklub. Nogle unge fortalte, at de havde brugt ungdomsskolens tilbud i 7 klasse, men nu ikke synes der var så meget for dem. De var tilsyneladende ikke opmærksomme på, at de selv kan påvirke, hvilket indhold der skal være, ved at deltage og engagere sig.

Se bilag 1 med opsamling fra temaudvalgets dialogmøder med de unge.

Beskrivelse af prøvehandling og hvordan de kan styrke det gode ungeliv

Efter dialogmøderne den 19. april 2022, hvor temaudvalget havde dialog med de unge om det gode ungeliv i Gribskov, nedsatte henholdsvis Bjørnehøjskolen og Gribskolen i Græsted hver en referencegruppe bestående af 4-6 unge fra 8. klasserne, som havde lyst til at arbejde videre med ideer og tiltag, der kunne styrke ungelivet i Gribskov. Referencegrupperne mødtes med temaudvalget flere gange og drøftede gruppernes ideer og ønsker.

Sammen indkredsede udvalget og grupperne to centrale temaer, som de unge efterspurgte. I Græsted efterspurgte de unge særligt et cafetilbud og et sted at mødes i weekenden. De unge fra Bjørnehøjskolen efterspurgte særligt et udendørs sted, hvor de kunne mødes med venner og høre musik, gerne et sted med læ og overdækning, så det kunne anvendes hele året. Temaudvalget besluttede på den baggrund at igangsætte prøvehandling i Græsted og i Ramløse, hvor de unge fra referencegrupperne skulle udvikle og drive projekterne videre.

Prøvehandling i Græsted

Referencegruppen fra Gribskolen i Græsted mødtes sammen med Temaudvalget med Ungdomsskolen, og blev enige om, at Karlsminde kunne være rammen for prøvehandlingen. Prøvehandlingen skulle bestå af et cafetilbud til de unge om lørdagen med mad og drikke til rimelige penge. Formålet var både at skabe et cafetilbud, herunder et sted at mødes og være sammen med vennerne i weekenden uden for meget voksenovervågning samt gennem et mere åbent cafetilbud at tiltrække nye unge til Karlsminde, så de og deres forældre kunne lære stedet at kende. Karls Café skulle have åbent lørdage fra kl. 14-17.

Afprøvningsperioden strakte sig i første omgang fra den 10. september til og med uge 42. Temaudvalget støttede med 25.000 kr. Der var dog brug for mere tid til at prøve det af, og Ungdomsskolen forlængede det i første omgang til december 2022. Efterfølgende har ungdomsskolen med støtte fra temaudvalget forlænget det til udgangen af juni 2023.

Hen over sommeren sker der dog meget i de unges liv og de unge fra referencegruppen havde fundet andre interesser. Ungdomsskolen fandt derfor unge fra de nye 8. klasser, som ville overtage projektet. Ungdomsskolen erfarede hurtigt, at de unge gerne vil være en del af driften. De vil gerne lære noget om indkøb, sammensætning af menu, økonomi og hygiejne i såvel køkken som cafeen. De ville også gerne servere, tage imod betaling og rydde op. Det giver nye fællesskaber med andre unge. Der blev en bruttogruppe på 20 unge, som på skift i hold af 7 står for Karls Café med back up fra en medarbejder fra Ungdomsskolen. De unge oplever, at de gennem deltagelse i projektet føler sig klædt bedre på til at søge et fritidsjob. Ungdomsskolen har derfor indført, at når de unge fem gange har været med til at bemande caféen får de en anbefaling, som de kan vedlægge, når de søger et fritidsjob. Dette er blevet meget attraktivt for de unge, og der er rift om at få lov til at være med

Der har været mellem 7 og 19 gæster om lørdagen. Det er hovedsageligt unge fra Græsted, enten sammen med familie eller andre venner. De unge har ud over at spise og hygge sig i caféen også brugt de lokaler som var åbne og har hygget sig sammen der og dermed skabt et fællesskab, der rakte længere end først forventet.

På baggrund af evalueringen er det temaudvalgets vurdering, at Karls Café har tiltrukket nye unge til Karlsminde. Der er opstået nye fællesskaber og prøvehandlingen har skabt et nyt attraktivt tilbud til brugerne af Karlsminde. Desuden er Karls Café med til at skabe tryghed hos forældrene i området omkring Karlsminde, og der er opbakning og stor interesse til initiativet fra de lokale borgere og erhvervsliv. Det er temaudvalgets vurdering, at Karls Café er en succes og i stor udstrækning indfrier formålet. Temaudvalget valgte på deres sidste møde at forlænge prøvehandlingen frem til udgangen af juni måned ved at støtte med yderligere 25.000 kr.

Se bilag 2, med Ungdomsskolens evaluering af prøvehandlingen på Karlsminde.

Prøvehandling i Ramløse

Temaudvalget drøftede med referencegruppen fra Bjørnehøjskolen, hvordan de kunne etablere et samlingssted omkring Ramløse. Referencegruppen arbejdede med:

- Hvor det kunne placeres,
- At komme i dialog med de relevante interessenter, for eksempel skolen og naboer,
- Hvad der skulle til af materialer,
- hvem der skulle tage ansvar mv.

Inden alle aftaler var på plads, var det for sent på året til et udendørs samlingssted, og temaudvalget og referencegruppen aftalte, at gruppen skulle arbejde videre med planlægningen hen over vinteren og give temaudvalget en status den 17. januar.

Det viste sig at være en lidt for stor opgave for referencegruppen og særligt det at komme i dialog med de rigtige interessenter var svært. I løbet af vinteren blev de unge desuden optaget af andre ting og mistede interessen for at drive prøvehandlingen. Temaudvalget besluttede derfor den 17. januar 2023 at nedlægge prøvehandlingen. De unge omkring Annisse og Ramløse har dog fortsat behov for at sted de kan mødes og høre musik udenfor de nuværende rammer.

Anbefalinger til Udvalget Børn, Skole og Familie

Det var en meget positiv og givende oplevelse for temaudvalget at være i dialog med hele klasser/årgange på skoler og gymnasiet. Temaudvalget kom for at lytte til de unge og uden én bestemt dagsorden, men en nysgerrighed på hvad de unge ville sige om et godt ungeliv. På den måde hørte de stemmerne fra mange unge, frem for de relativt få som melder sig til særlige organer mv. Den brede åbne dialog er en god måde at øge ungedemokratiet på.

Anbefaling:

- Udvikle metoderne til dialog med unge på tværs af kommunen og aldersgrupper, hvor politikerne møder de unge uden fast dagsorden og hvor så mange unge som muligt høres og inddrages når det er relevant.

Temaudvalget har oplevet det at etablere prøvehandling som en god måde til at afprøve nye løsninger og en god måde at inddrage brugerne aktivt. Erfaringerne viser dog, at når det gælder unge frivillige, er det nødvendigt at støtte op og give tilstrækkelig bistand til at de unge kan drive opgaven. Desuden kan det tage tid, før prøvehandlingerne er foldet ud og kan sættes i gang, ligesom der skal være plads til at prøvehandling kan udvikle sig over en periode.

Anbefaling:

- At tiltag, som de unge er med til at drive, understøttes på en måde, så de unge tager medansvar og driver det, men samtidig får tilstrækkelig bistand til at drive opgaven.
- At prøvehandling skal have tid, således at projekterne kan udvikle sig, og at rammen for projekterne ikke er for fastlåst fra starten.

De unge fra Bjørnehøjskolen efterspørger et sted, hvor de kan mødes med deres venner, uden for meget voksenstyring og overvågning, og hvor de kan spille musik uden at forstyrre naboerne. Det lykkedes ikke at gennemføre en prøvehandling med et sted i Ramløse i denne omgang.

Anbefaling:

- At arbejde videre med ideen sammen med unge fra området, men gerne forankret i en forening, skole eller lignende, som kan være med til at understøtte projektet

I dialogen med de unge blev det tydeligt, at ikke alle unge kender de kommunale tilbud, der er til deres årgang. Kommunen sætter en række tiltag til unge i gang, men de unge opdager det ikke eller glemmer det igen. Desuden overser flere unge, at de selv kan påvirke hvilket indhold, der skal være i de forskellige tilbud, ved at deltage og engagere sig.

Anbefaling:

- Arbejde med at synliggøre tilbud og muligheder for unge i endnu højere grad og gentagne gange

Karls Café er en succes og indfrier i stor udstrækning formålet. Det er et spændende projekt, som kan udvikle sig yderligere det kommende halvår og der kan opstå nye sidegevinster.

Anbefaling:

- At Skole, Børn og Familie overtager prøvehandlingen og på deres møde i juni får en afrapportering fra Ungdomsskolen og i den forbindelse drøfter i hvilken udstrækning, Karls Café kan fortsætte og under hvilke forudsætninger.

Anbefalinger til Udvalget for Klima, Teknik og Miljø

Unge fra 8. klasse på to folkeskoler og fra en 1.g på gymnasiet har i forbindelse med dialog med temaudvalget Ungeliv i Gribskov gjort opmærksom på, at de oplever et behov for flere busser.

Det er særligt:

- Busser efter kl.18.00
- Natbusser fredag og lørdag aften, gerne til kl. 3 eller 4
- Flere busser på tværs af kommunen

Desuden oplever de unge, at der flere steder mangler lys på cykelstierne, særligt til HUC, og at der mangler lys ved flere ved busstoppestederne uden for de større byer. Det manglende lys gør det utrygt og ubehageligt at færdes der for de unge.

Anbefaling:

- At udvalget tager de unges betragtninger med i overvejelserne ved fremtidige projekter hvor det er relevant og i forbindelse med udvalgets arbejde med busdriften i kommunen.

Administrationen indstiller: Til Økonomiudvalget

1. At tage Temaudvalget Ungeliv i Gribskovs samlede afrapportering inklusiv anbefalinger til fagudvalgene til efterretning

Administrationen indstiller til Skole, Børn og Familie:

2. At tage Temaudvalget Ungeliv i Gribskovs anbefalinger til efterretning

Administrationen indstiller til Klima, Teknik og Miljø

3. at tage orienteringen om de unges betragtninger omkring transport og lys til efterretning

Beslutning

2. Taget til efterretning.

Bilag

Bilag 1 - opsamling på dialog med unge

Bilag 2 - Evaluering af prøvehandling Karls Café

Punkt 12: Ansøgning til puljen Kunst på Banen 2023-2025, Statens Kunstfond

20.00.00-G01-4-23

Resume

Sagen handler om Gribskov Kommunes mulighed for at ansøge den tre-årige partnerskabspulje "Kunst på Banen" hos Statens Kunstfond. Puljen løber fra 2023-2025 med ansøgningsfrist den 23. februar 2023.

Udvalget for Skole, Børn og Familie får sagen til orientering.

Udvalget for Kultur, Idræt og Forebyggelse får sagen til beslutning.

Sagsfremstilling

Kunst på Banen

Puljen "Kunst på Banen" er en treårig partnerskabsaftale, der tildeles tre kommuner i Danmark. Ved udvælgelse af de tre kommuner lægger Statens Kunstfond vægt på "*at se ansøgninger fra kommuner, der vil udvikle kunst- og kulturoplevelser målrettet borgere, der i dag sjældent eller aldrig gør brug af offentlige kulturtilbud. Der vil blive lagt vægt på, at projektet er organisatorisk og strategisk forankret i kommunen. Den samlede satsning med partnerskaber i tre kommuner involverer alle kunstarter i Kunstfonden: musik, kunsthåndværk og design, scenekunst, arkitektur, billedkunst, litteratur og film.*" Der uddeles i alt kr. 11,2 mio., men det er ikke givet, at hver af de tre kommuner modtager et lige stort tilskudsbeløb.

Bilag: Kunst på Banen - Statens Kunstfond

En mere fyldestgørende beskrivelse kan læses på linket: <https://www.kunst.dk/det-satser-vi-paa/kunst-i-din-hverdag/kunst-paa-banen>.

Administrationens anbefaling

Administrationen anbefaler, at Gribskov Kommune ansøger puljen for at få økonomisk mulighed for at udbrede kommunens børn og unges møde med kunst.

Såfremt Udvalget for Kultur, Idræt og Forebyggelse beslutter, at Gribskov Kommune skal ansøge puljen, ønsker administrationen at danne en arbejdsgruppe af lokale kræfter, der arbejder med kunst og kultur for, med og af børn og unge til at udfærdige ansøgningen.

Medlemmer af arbejdsgruppen og samarbejdspartnere i projektet kan blandt andet være:

- Gribskov Biblioteker
- Gribskov Kulturskole (musik og billedkunst)
- Gribskov Ungdomsskole
- Munkeruphus
- Tegners Museum
- Helsingør, Danmarks Bedste Børneby
- Next Zone Dansekompagni
- Lokale kunstnere og kunsthåndværkere

- Folkekirkens skoletjeneste
- Gribskov Teater
- Ramløse Scenen

Kommunens folkeskoler og Gribskov Gymnasium kan også inddrages i koordineringen og samarbejdet enten direkte eller indirekte via skolernes eksisterende samarbejder med f.eks. Kulturskolen, Next Zone Dansekompani eller andre. Sagen forelægges derfor for Udvalget for Skole, Børn og Familie til orientering.

Listen er ikke udtømmende, og flere lokale samarbejdspartnere kan komme til.

Anvendelse af puljen

Såfremt Gribskov Kommune udvælges som én af de tre kommuner, ønsker Kunstfonden sammen med kommunens projektleder at gennemføre en analyseproces, hvor borgernes interesser og behov for kunst og kultur afdækkes i det geografisk afgrænsede område, hvor indsatsen fokuseres. På det grundlag udfoldes dialogen med borgere, lokale institutioner og Kunstfonden om, hvilke borgerengagerende aktiviteter og konkrete kunstprojekter det kan være relevant at iværksætte. Projektet færdigudvikles således først efter tildeling af puljen og i en dialog med Kunstfonden. Projektet vil kunne give aktører i kommunen økonomisk mulighed for at skabe fællesskaber om kunst for børn og unge og præsentere nye kunstarter for dem som beskuere og deltagere. Det treårige perspektiv giver mulighed for en langsigtet indsats fremfor enkelte nedslag, både hvad angår at give børn og unge publikumsoplevelser, men i høj grad også at give dem muligheder for selv at udøve kunst. Det kan eksempelvis være i form af workshops og længerevarende forløb med professionelle kunstnere. Ud over at leve op til puljens formål om at *"at udvikle og gennemføre lokalt forankrede og relevante kunstoplevelser af høj kvalitet for børn, unge og voksne"* vil puljen give Gribskov Kommune mulighed for at udvikle nye fællesskaber for børn og unge i kommunen og aktivere den gruppe af børn og unge, der ikke i forvejen er en del af fritidstilbuddene.

Ressourceforbrug

Såfremt Gribskov Kommune udvælges til at være blandt de tre kommuner, vil der være krav om egenfinansiering af medarbejdertimer til projektledelse og lokal kommunikation og formidling i størrelsesordenen 2.100 timer over de tre år, projektet forventes at vare. Der vil formentlig i nogen grad kunne være tale om et overlap i forhold til eksisterende opgaver. Det er et krav fra Statens Kunstfond at kommunen ved sin ansøgning bekræfter, at man vil lægge en egenfinansiering på minimum 50.000 kr. i 2023, samt at man vil arbejde på at tilvejebringe yderligere egenfinansiering på i alt 250.000 kr. ved forhandlingerne om kommunens budget for 2024 og 2025. Denne finansiering på samlet 300.000 kr. i årene 2023- 2025 skal altså tilvejebringes, såfremt Gribskov ender blandt de tre udvalgte kommuner, Der er ikke pt. afsat midler til projektet.

Midlerne kan i 2024 og 2025 eventuelt helt eller delvist findes fra de deltagende kommunale institutioners driftbevillinger og de deltagende selvejende institutioners driftstilskud.

Administrationen indstiller til Udvalget for Skole, Børn og Familie:

1. at tage orienteringen til efterretning.

Beslutning

1. Taget til efterretning.

Bilag

Punkt 13: Elektronisk underskrift af mødeprotokol

00.22.04-P35-2-22

Sagsfremstilling

For hvert udvalg føres en protokol, hvori udvalgets beslutninger indføres. Beslutningsprotokollen underskrives efter hvert møde af de medlemmer, der har deltaget i mødet (Kommunestyrelsesloven, § 20 stk. 3).

Beslutning

.