

# **REFERAT Udvalget for Klima, Teknik og Miljø 2022-2025 d. 07-02-2023**

**Mødedato** Tirsdag d. 07. februar 2023 kl. 19:00

**Mødested** Lokale 505, Rådhuset

## Indholdsfortegnelse

Godkendelse af dagsorden.....	3
Revision af delegationsplan for Udvalget for Klima, Teknik og Miljø.....	4
Byggesagsbehandling - status og statistik.....	7
Kanalvejen 9A - Midlertidig dispensation fra lokalplan 15.58.....	13
Landzonesag Kagerup Byvej 20A - Lovliggørelse efter jordudlæg.....	16
Tilsyn med grøn vejdrift.....	20
Trafiksikkerhedsønsker 2023.....	22
Dispensation fra naturbeskyttelsesloven til trampesti ved Arresø på Naturstyrelsens arealer.....	24
Eksistensen af en trampesti ved Arresø på ejendommen Præstevej 70.....	29
Biodiversitet projekter 2023.....	35
Afrapportering af projekt Drikkevand på tværs.....	37
Spildevandsplan Agergårdsvej 5.....	40
Kystbeskyttelsessag: Slugten ved Helenekilde.....	42
Kystbeskyttelsessag - Carl Lendorfs Vej 9,11 og 13, Gilleleje.....	46
Meddelelser.....	49
Ansøgning om anneks behandles - Ved Stranden 7.....	50
Lovliggørelse af byggeri i kolonihaveforening.....	53
Afgørelse vedr. ansøgning om dispensation fra affaldsbekendtgørelsen.....	55
Tildeling af vejret.....	57
Anbefalinger og afrapportering af temaudvalget Ungeliv i Gribskovs arbejde.....	59
Elektronisk underskrift af protokol.....	65

## **Punkt 17: Godkendelse af dagsorden**

00.07.01-P35-1-02

### **Administrationen indstiller til Klima, Teknik og Miljø:**

1. at godkende dagsorden

### **Sagsfremstilling**

Forud for udvalgets møder udsendes en dagsorden med det fornødne materiale til bedømmelse af de sager, der skal optages på dagsorden.

### **Udvalgsmedlemmer:**

Brian Lyck Jørgensen (O), Morten Dahlberg (A), Daniel Frigast (C), Jens Rane Holck (F), Anders Gerner Frost (NG), Jannich Petersen (V), Michael Hemming Nielsen (Ø).

### **Lovgrundlag**

LBK (Kommunestyrelsesloven) nr 47 af 15.01.2019 § 20

### **Beslutning**

Punkt 22 ændres til kun at forelægges udvalget til beslutning uden forløb til Økonomiudvalg og Byråd.

C ønsker punkt 32 ændret til beslutningspunkt. Udvalg godkendte dette.

Brian Lyck Jørgensen ønskede at prøve sin habilitet i forhold til punkt 21. Udvalget besluttede, at Brian Lyck Jørgensen er habil.

Med ovenstående ændringer blev dagsorden godkendt.

# Punkt 18: Revision af delegationsplan for Udvalget for Klima, Teknik og Miljø

00.01.00-A00-22-22

## Resume

Byrådet besluttede en evaluering af den samlede delegationsplan efter et års tid. Byrådet traf beslutningen den 8. marts 2022. Derfor har administrationen forberedt en revision (evaluering og opdatering) af den samlede delegationsplan. Denne sag handler om revision af delegationsplanen for så vidt angår udvalgets funktionsområde og er et led i den samlede evaluering.

Sagen blev behandlet på Økonomiudvalgsrådet den 5. december 2022, hvor det blev besluttet at udsætte behandling af sagen med henblik på, at Udvalget for Klima, Teknik og Miljø kan genbehandle den del af delegationsplanen, som vedrører udvalgets opgaveområde. Supplerende sagsfremstilling indsat med kursiv herunder.

## Administrationen indstiller til udvalget for Klima, Teknik og Miljø:

1. at godkende delegationsplan for udvalgets funktionsområde i overensstemmelse med bilag 1.

## Historik

### Udvalget for Klima, Teknik og Miljø, 28. oktober 2022 pkt 153:

1. Anbefalet.

### Økonomiudvalget 5. december pkt. 185

Besluttet at udsætte behandling af sagen med henblik på, at Udvalget for Klima, Teknik og Miljø kan genbehandle den del af delegationsplanen, som vedrører udvalget opgaveområde.

### Beslutning fra Udvalget for Klima, Teknik og Miljø 2022-2025, 10. januar 2023, pkt. 2:

1. Sagen udsat.

## Sagsfremstilling

*Supplerende sagsfremstilling (efter 10. januar 2023):*

### Naturnationalparker

*Udvalget for Klima, Teknik og Miljø ønsker at få alle sager forelagt, der vedrører Naturnationalpark Gribskov, herunder udkast til myndighedsafgørelser om natur og vandløb. Beslutningen ændrer ikke ved delegationsplanens arbejdsdeling i øvrigt.*

## **Bæverdæmninger**

*Udvalget for Klima, Teknik og Miljø ønsker at få alle sager forelagt, der vedrører bæverdæmninger, herunder udkast til myndighedsafgørelser om vedligehold af vandløb ved primære bæverdæmninger.*

*Supplerende sagsfremstilling:*

*Administrationen bemærker, at vurdering af om en bæverdæmning er primær eller sekundær beror på en naturfaglig vurdering af de konkrete forhold. En primær dæmning kan ikke fjernes, da det påvirker bæverens økologiske funktionalitet og dermed vil være i strid med EU's beskyttelse af bæveren som fastsat i Habitatdirektivet. Det er derfor administrationens vurdering, at der ikke vil være politisk beslutningsrum i forhold til afgørelse om vedligeholdelse af vandløb ved dæmninger. For en uddybende redegørelse se bilag 2.*

*Supplerende sagsfremstilling (efter Økonomiudvalgets møde 5. december 2022):*

*Udvalget for Klima, Teknik og Miljø ønsker at genbehandle delegationsplanen med henblik på at vurdere delegationen for bl.a. planlovens bestemmelser om administration af landzonebestemmelserne.*

*Nuværende delegation betyder, at udvalget behandler sager om landzonetilladelse, når der er tale om ansøgninger, der har større betydning for ejendommen og naboer/landskabet. Øvrige sager er delegeret til administrationen.*

*Sager der er særlig aktuelle i øjeblikket er ansøgninger om jordudlæg, hvor administrationen oplever et stigende antal ansøgninger. I ansøgninger om jordudlæg på landbrugsjord foretager administrationen altid en vurdering af, om der er tale om faktiske jordforbedrende tiltag og dermed ansøgninger undtaget fra kravet om landzonetilladelse. Administrationen foretager vurdering af ansøgningen ud fra følgende: Besigtigelse af området, vurdering af koter for området, historiske GIS-kort, begrundelser for ansøgningen og oplysninger fra landbrugskonsulenter mm.*

*Såfremt administrationen vurderer, at der er tale om jordforbedring, der i overensstemmelse med planloven ikke kræver landzonetilladelse, får ansøger en afgørelse om dette og projektet kan derefter igangsættes uden yderligere undersøgelser og tilladelser. Den faglige vurdering af, om ansøgningen er til jordforbedring og dermed undtaget kravet om landzonetilladelse, er en administrativ juridisk beslutning, som dermed ikke træffes politisk.*

*Såfremt administrationen vurderer, at der er tale om en ansøgning om jordforbedring, der rækker udover hvad planlovens undtagelsesbestemmelse foreskriver, så igangsætter administrationen en sagsproces med henblik på evt. landzonetilladelse. En sådan sag vil typisk, iht. gældende delegationsplan, blive forelagt udvalget til beslutning, da der kan være tale om en landzonesag, der er af større betydning for ejendommen og naboer/landskabet.*

*Såfremt nuværende delegationsplan ændres, så udvalget skal træffe afgørelser i flere sager, vil det betyde en væsentlig længere sagsbehandlingstid på f.eks. landzonesager og ansøgninger om jordudlæg.*

*Administrationen vurderer, at nuværende delegationsplan giver et sagsflow, hvor administrationen indenfor rimelig tid kan træffe afgørelser, så ansøger ikke oplever en lang sagsbehandlingstid. Tilmed vurderer administrationen, at*

*nuværende delegationsplan giver mulighed for, at udvalgt kan træffe afgørelser i større sager, hvor der er mere vidtrækkende konsekvenser/overvejelser.*

For at den skriftlige delegationsplan kan afspejle den gældende arbejdsfordeling mellem byråd, udvalg og administrationen skal dokumentet opdateres regelmæssigt. Opdateringen kan ske på grund af lovændringer eller beslutninger truffet af Byrådet og udvalgene eller som følge af forslag fra administrationen. Delegationsplanen blev senest opdateret i februar 2022 og i den forbindelse blev det aftalt, at de skulle opdateres igen i efteråret 2022 og derefter årligt.

Administrationen anbefaler følgende ændring i delegationsplanen for udvalgets funktionsområde:

- Boligreguleringsloven er ændret til ”Lov om Boligforhold” og har fået nye §§.
- Lov om private Fællesveje kapitel 7, vintervedligeholdelse og renhold §23, samt kapitel 12 §80-82,83, ændres, så delegationen følger Lov om offentlige veje kapitel 8 Snerydning, glatførebekæmpelse og renholdelse §§62-64, og beslutningskompetencen delegeres fra byråd til fagudvalget.

Udvalget for Klima, Teknik og Miljø besluttede på møde 3. maj 2022, at delegationsplanen ændres, så administrationen kan træffe afgørelser vedr. dispensation inden for vejbyggelinjer udlagt efter vejlovens §40.

Delegationsplanen for Klima, Teknik og Miljø udvalget er vedlagt som bilag 1. Ændringerne er markeret med gult. Når alle udvalg har afgivet bemærkninger på deres funktionsområde forelægger administrationen en samlet sag for Økonomiudvalget og Byrådet.

## **Lovgrundlag**

Kommunestyrelsesloven, LBK nr. 47 af den 15. januar 2019, §2, stk. 1.

## **Beslutning**

Afstemning om administrationens indstilling:

For: A, F, C og Ø (4)

Imod: NG, V, O (3)

1. Tiltrådt med den tilføjelse at delegationen ændres så afgørelser om jordsager træffes af udvalget.

## **Bilag**

Bilag 1 til delegationsplan 2022 KTM

Bilag 2 notat om lovregulering i sager om vedligehold af vandløb og bæverdæmninger

## Punkt 19: Byggesagsbehandling - status og statistik

00.15.00-G01-14-18

### Resume

I denne sag skal udvalget træffe beslutning om hvilken beregningsmetode, der fremadrettet skal anvendes i forbindelse med opgørelse af servicemål på sagsbehandling af byggesager. Tilmed orienteres udvalget om sagsbehandlingstider på byggesagsområdet. Udvalget orienteres både om servicemål i forhold til aftalen mellem KL og regeringen og om kommunens egne servicemål og status på byggesagsbehandling.

### Administrationen indstiller til Udvalget for Klima, Teknik og Miljø

1. at træffe beslutning om, at Gribskov Kommune fremadrettet arbejder ud fra KL's servicemål for byggesagsbehandling og ikke længere måler på egne servicemål.

### Sagsfremstilling

Gribskov Kommune måler på sagsbehandlingstiderne både igennem KL's servicemålaftale og gennem kommunens egne skærpede servicemål. Kommunens egne servicemål og sagsopdeling er fastsat inden KL kom med en fælles kommunal beslutning om servicemål for bl.a. byggesagsbehandlingen. Administrationen foreslår, at Gribskov Kommune fremadrettet udelukkende anvender KL's servicemål.

En beslutning om fremadrettet udelukkende at anvender KL's servicemål og dermed det statistikmodul der medfølger i portalen BygogMiljø, vil ikke ændre på administrationens fokus på at effektiviserer sagsbehandlingen og fortsat have en særskilt "styringsreol" for de byggeansøgninger der opfylder byggeretten. Den politisk beslutning, om hvilke byggesager der prioriteres højest, ændres ikke ved denne beslutning. Der er udelukkende tale om en beslutning om, hvordan sagsbehandlingstiderne opgøres og en beslutning om, at administrationen ikke længere foretager manuelle udtræk for at undersøge kommunens sagsbehandlingstid i forhold egne servicemål.

KL og regeringen har indgået en aftale om servicemål for sagsbehandlingstiden på bl.a. byggesagsområdet. Aftalen er en opfølgning på økonomiaftalen fra 2015 mellem regeringen og KL og definerer en række generelle sagsbehandlingstider, der fremadrettet skal opnås i kommunerne. Byggesagsområdet er i KL-servicemålaftalen opdelt i fem sagstyper med tilhørende servicemål. Servicemål måles i forhold til kalenderdage og som et gennemsnit af alle sager i hver sagstype. Gribskov Kommunes egne servicemål er politisk vedtaget og kan ikke sammenlignes med de fastsatte servicemål i servicemålaftalen, da opdelingen i sagstyper er forskellig fra dem i servicemålaftalen.

Hvert år udarbejder Dansk Industri (DI) en opgørelse over erhvervsvenlighed i alle landets kommuner. En af målingerne i DI's rapport tager udgangspunkt i kommunernes sagsbehandlingstid for byggesagsbehandling. Statistikken hentes fra en landsdækkende portal, som er obligatorisk for alle kommuner. Portalen hedder "BygogMiljø" og herigennem skal alle ansøgninger om byggetilladelser indsendes. Portalen har et indbygget statistikværktøj (opgørelse af KL's servicemål), der måler sagsbehandlingstider for sagsbehandlingen. Portalen fungerer også som kommunikations kanal med ansøger, da det er lovbestemt, at skriftlig kommunikation vedr. byggesager skal foregå igennem portalen. Ansøger kan hele tiden følge med i, hvor langt deres byggesag er i myndighedsprocessen.

Nærmere information ses i sagen forelagt Klima, Teknik og Miljø udvalget den 22. februar 2022 pkt. 9.

### Status for byggesagsbehandlingen

Kommunen har igennem de seneste år haft fokus på at nedbringe sagsbehandlingstiden for nye ansøgninger om byggetilladelse og har derfor lagt en plan for at nedbringe ventetiden. Det politiske fokus har bl.a. resulteret i en opnormering i antallet af byggesagsbehandlere, for at kunne følge med den stigning der har været i antallet af

byggeansøgninger og den øgede kompleksitet, der er opstået i forbindelse med myndighedsbehandlingen på området. Øget fokus på at løse udfordringen med sagsbehandlingstiden har medført, at kommunen har nedbragt ventetiden på behandling af nye ansøgninger væsentligt. Servicemålene er dog fortsat påvirket af de mange lovliggørelsessager, der afventer sagsbehandling.

Administrationen har derfor i november 2022 igangsat en særlig indsats for at få behandlet lovliggørelsessagerne og henvendelsessager (f.eks. klager over anden ejendom). Administrationen har sammensat et særligt team af byggesagsbehandlere, der fokuserer på lovliggørelsessagerne, så der opstår en fælles sparring og ensretning i sagsbehandlingen. Mængden af sager, der ikke tidligere har været politisk prioriteret (lovliggørelsessager og henvendelser om anden ejendom) er så stor, at den nuværende normering af byggesagsbehandlere fortsat vurderes at være passende for at kunne nedbringe den store sagsmængde. Fra februar vil en af byggesagsbehandlere gå væsentlig ned i arbejdstid pga. opstart af nyt studie, hvilket betyder at vi mister lidt over 1/2 sagsbehandler.

Udvalget er tidligere blevet informeret om, at administrationen havde en forventning om, at sagsmængderne på almindelige byggeansøgninger var nedbragt så betydeligt i det tidlige forår 2023 og at administrationen derfor først forår 2023 ville tage fat på sagsbehandlingen af lovliggørelsessagerne. Effektiviteten i sagsbehandlingen sammen med en mindre nedgang i antallet af byggeansøgninger har medført, at administrationen kan igangsætte ovenstående proces tidligere end først antaget.

Antallet af ventende sager:

329 sager vedrørende henvendelse om anden ejendom f.eks. klager

194 sager vedrørende ansøgninger fra borgere om lovliggørelse af byggeri

289 sager vedrørende byggeri, administrationen selv har opdaget, som skal undersøges nærmere

Lovliggørelsessager, hvor borgerne selv søger igennem den obligatoriske landsdækkende portal "Byg og Miljø" er omfattet af KL's servicemål. Lovliggørelsessager har ikke et selvstændigt servicemål, men følger byggesagstypen og de servicemål der er gældende inden for de forskellige typer sager. Soges der om lovliggørelse af en tilbygning på et enfamiliehus følger servicemålet kategorien for enfamiliehuse.

Administrationen ser i øjeblikket et fald i antallet af nye ansøgninger, dog var der en væsentlig stigning i december 2022. Administrationen prioriterer fortsat nye ansøgninger højest for at sikre hurtige svar til borgere og virksomheder, men samtidig er der nu tid til at håndterer de ventende ovenstående sager.

Nedenstående viser grafer over nogle sagsbehandlingstider, Se sagen om "Status på byggesagsbehandling" fra mødet i Udvalget for Klima, Teknik og Miljø den 22. februar 2022 vedrørende forklaring på inddelingen og kategoriseringen af byggesagerne.

Nedenstående skema viser KL's servicemål for byggesagsbehandling og Gribskov Kommunes egne servicemål.

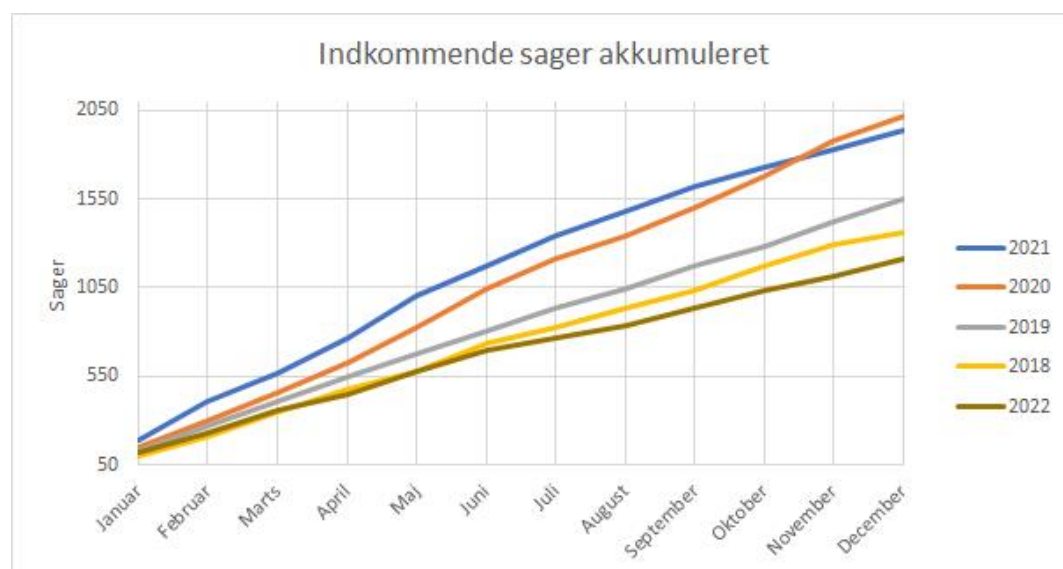
**KL's servicemålaftale - kategori**

**KL-servicemål (maks. sagsbehandlingstid, måles fra ansøgning er modtaget)**

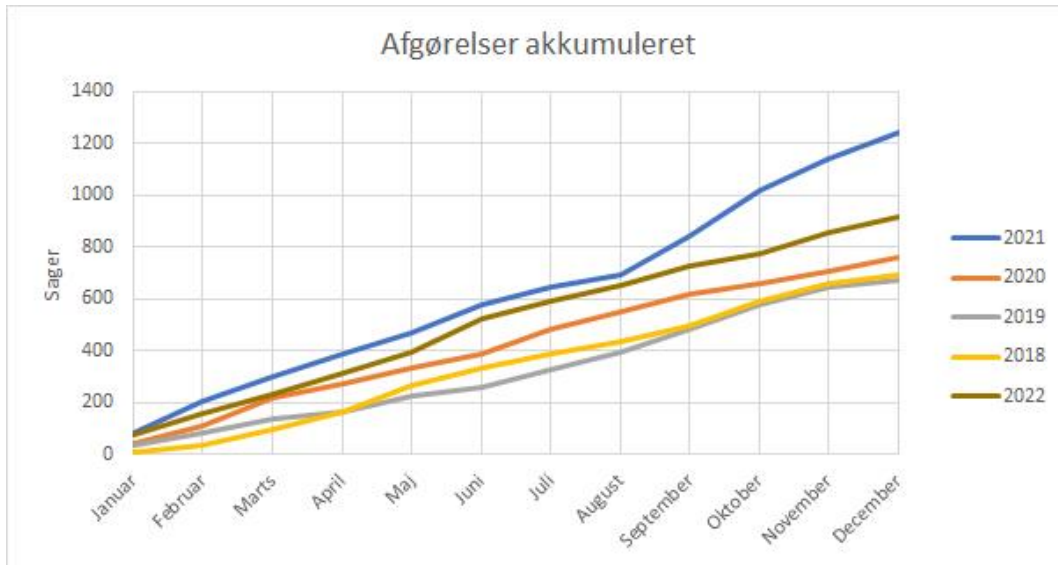
**Gribskov Kommunes servicemål (måles fra sagen er**

		<b>fuldt oplyst, dvs. fra alt nødvendigt materiale er indkommet)</b>
Simplet byggeri	40 dage (garager, carporte, udhuse og  lignende mindre bygninger)	14 dage (inden for byggeretten)  70 dage (uden for byggeretten, udvidet sagsbehandling)
Enfamilieshuse	40 dage	14 dage (inden for byggeretten)  70 dage (uden for byggeretten, udvidet sagsbehandling)
Industri- og lagerbygninger	50 dage	14-84 dage (alt efter kompleksiteten)
Etagebyggeri, erhverv	55 dage	14-84 dage (alt efter kompleksiteten)
Etagebyggeri, boliger	60 dage	14-84 dage (alt efter kompleksiteten)
Telte eller andre faste konstruktioner til events	Ingen servicemål	14 dage

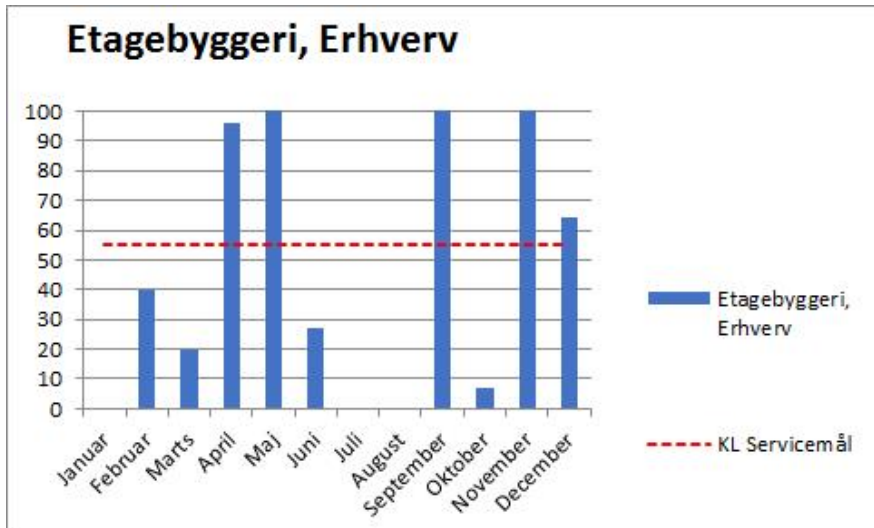
Som det ses i nedenstående graf (den brune graf nederst) har kommunen færre indkomne sager i 2022 end i 2021 på dette tidspunkt af året.



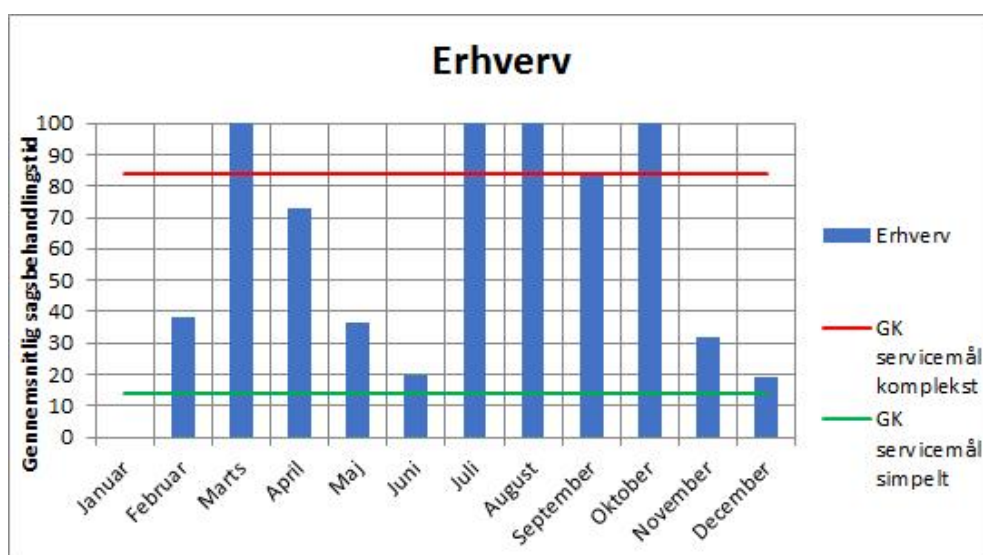
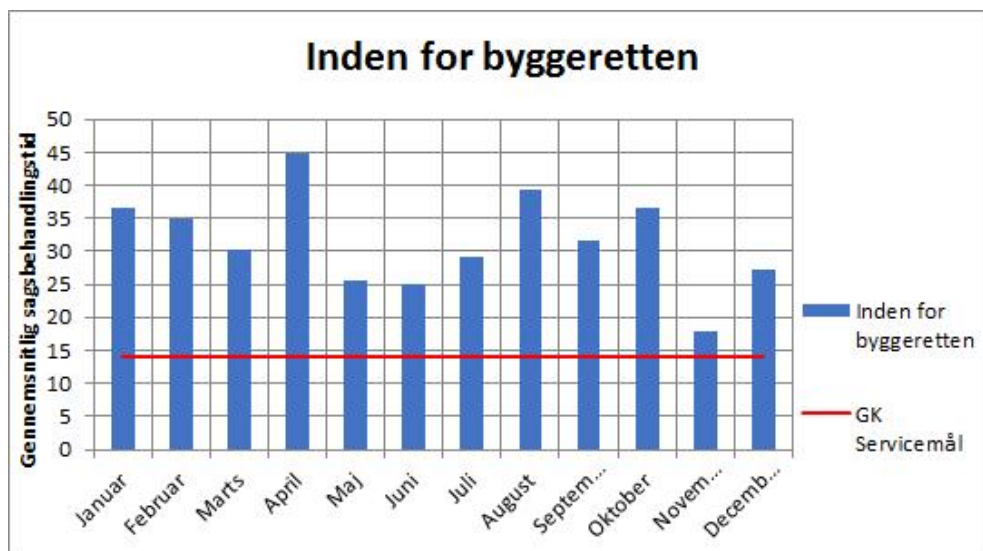
Nedenstående graf viser akkumuleret antal udarbejdede afgørelser.



I nedenstående graf ses sagsbehandlingstiderne i forhold til KL's servicemåftale for etagebyggeri og erhvervsbyggeri. (I bilag 2 ses de andre kategorier)



Nedenstående grafer viser to eksempler på gennemsnitlig sagsbehandlingstid (blå søjler) for to kategorier. Den røde linje viser kommunens politiske servicemål. (I bilag 3 ses alle grafer).



## Vurdering

Administrationen vurderer, at Gribskov Kommune fremadrettet med fordel kan anvende KL's servicemålaftale til at vurdere kommunens sagsbehandlingstid. Ved at anvende denne metode kan statistik trækkes direkte ud af det it-system, der anvendes (BygogMiljø portalen) og administrationen skal dermed ikke bruge ressourcer på, manuelt at trække oplysninger ud til undersøgelse af overholdelse af kommunens egne servicemål. Ved at anvende servicemål statistik fra BygogMiljø portalen (KL's servicemål) kan kommunen sammenligne sagsbehandlingstiden direkte med andre kommuner. Administrationen vurderer endvidere, at ovenstående beslutning ikke ændre på de politiske beslutninger vedr. hvilke sager der skal prioriteres højst.

Administrationen vurderer, at normering af byggesagsbehandlere fortsat er passende til den mængde byggesager der afventer. Administrationen vurderer endvidere, at det er uvist hvordan markedet kommer til at se ud når vi kommer til forår/sommer 2023 og dermed uvished om antallet af ansøgninger stiger igen. Administrationen vurderer, at servicemålene vil blive væsentlig forbedret i takt med at lovliggørelsessagerne håndteres og når de nyeste lovliggørelsessager sagsbehandles først. KL's servicemålaftale er også gældende for lovliggørelsessager, hvilket taler for, at kommunen udelukkende fremadrettet anvender Statistikmodulet fra BygogMiljø.

## **Økonomi**

Sagen har ingen bevillingsmæssige konsekvenser

## **Beslutning**

1. Tiltrådt

## **Bilag**

Bilag3\_Statistik Politisk servicemål

Bilag2\_Statistik Byg og Miljø

Bilag1\_Statistik SBSYS

# Punkt 20: Kanalvejen 9A - Midlertidig dispensation fra lokalplan 15.58

02.34.02-G01-816-22

## Resume

I denne sag skal udvalget for Klima, Teknik og Miljø træffe beslutning om der skal gives midlertidig dispensation på 3 år fra lokalplan 15.58 til ændret anvendelse på Kanalvejen 9A, Gilleleje i overensstemmelse med kommuneplanens rammer. Ejer ønsker at anvende eksisterende kontorbygning til kontor for ikke havnerelateret arbejde, Kontorlokaler er aktuelt kun tilladt i området, såfremt disse er havnerelateret. Projektet vil derfor ikke være i overensstemmelse med lokalplan 15.58 §1 og §3.2

## Administrationen indstiller til udvalget for Klima, Teknik og Miljø

1. at ansøgningen sendes i naboorientering
2. at der gives midlertidig dispensation på 3 år fra lokalplan 15.58 §1, til at bygningen må anvendes til ikke at have en naturlig tilknytning til havnen, medmindre der fremkommer væsentlige høringssvar imod dispensationen
3. at der gives midlertidig dispensation på 3 år fra lokalplan 15.58 §3.2, til at bygningen må anvendes til andet end havneformål, medmindre der fremkommer væsentlige høringssvar imod dispensationen
4. at beslutte, at sagen forelægges udvalget igen, såfremt der fremkommer væsentlige høringssvar imod dispensationsansøgningen

## Sagsfremstilling

Der søges om udvidelse af den eksisterende kontorbygning med 2m<sup>2</sup> og en midlertidig dispensation på 3 år fra gældende lokalplan 15.58 §1 og § 3.2, Lokalplanens anvendelsesbestemmelse §1 foreskriver at området kun må anvendes til bebyggelse for virksomheder, der har en naturlig tilknytning til havnen. I lokalplanens § 3.2 står der specifikt at området kun må anvendes til havneområde og der ikke må indrettes eller opføres bebyggelse til kontorer og lignende udover den til de enkelte virksomheders hørende administration.

Da Projektet er i strid med nugældende formål- og anvendelsesbestemmelser i lokalplanen, forudsætter virksomhedens ønske om at opstarte kontoraktiviteter uden havnerelation, at kommunen vil give en midlertidig dispensation. Der kan som udgangspunkt ikke dispenseres fra formåls- og anvendelsesbestemmelserne i en lokalplan. Der er dog mulighed for at kommunen kan give en midlertidig dispensation. Der bør uanset tidsbegrænsningen udvises tilbageholdenhed med anvendelsen af dispensationsadgangen, idet der er tale om en undtagelse til lovens almindelige regel om, at videregående afvigelser kun kan foretages ved tilvejebringelse af ny lokalplan.

## For og imod:

Administrationen har vurderet ansøgningen og er kommet frem til følgende fordele og ulemper ved at give dispensation, til at bygningen anvendes til kontor som ikke er havnerelateret.

For:

- Kontoraktiviteten kan bidrage til at skabe liv/dynamik i løbet af dagen, imens folk er på arbejde.
- Lokalerne kommer ikke til at stå tomme.
- Kommuneplanrammen giver mulighed for kontor og serviceerhverv.
- Ejendommen ligger som buffer imellem erhverv mod øst og boliger mod vest.
- Det er en eksisterende kontorbygning, hvilket gør at bygningen ikke vil ændre anvendelse.
- Der pågår en afklaring af hvilken omdannelse af området der er ønskelig.
- Kommunen skal virke for kommuneplanen

Imod:

- Der vil være større sandsynlighed for miljøkonflikter med andre erhvervsvirksomheder i området
- Der vil være risiko for præcedens i området. Andre sammenlignelige bygninger kan derfor måske også benyttes til ikke havnerelateret kontor.
- I forbindelse med borgersamlingsforløbet, har deltagere givet udtryk for at de gerne vil have kontorer som banker, ejendomsmæglere mm. væk fra bymidten.

Derudover er det beskrevet i lokalplanen, hvilke muligheder denne åbner op for. Det er bl.a. mulighed for at opføre et nyt hus til roklubben, etablere et nyt søsportshus, etablere en ny reparationshal mm. Det skal bemærkes, at den evt. nye lokalplan sandsynligvis vil indeholde andre muligheder.

### **Eventuelt ny lokalplan for området:**

Kanalvejen 9A forventes at blive omfattet af den nye lokalplan i Gilleleje, men dette er dog ikke afklaret endnu. Hvis der gives midlertidig dispensation på 3 år og ejendommen ikke bliver omfattet af den nye lokalplan, vil dispensationen udløbe og der må herefter ikke drives kontor som ikke er havnerelateret. Ejeren skal derfor opsig sine lejemål, hvis det skal udlejes til kontor eller flytte sit kontor til en anden bygning.

Den nye lokalplan forventes at blive opstartet i 2. halvdel af 2023, hvor det her vil blive afdækket hvilken ejendomme den nye lokalplan omfatter og om lokalplanen vil åbne op for at kontorer kan indrettes, uden at være havnerelateret.

### **Området:**

Kanalvejen 9A ligger i den vestlige del af Gilleleje havn og er omfattet af lokalplan 15.58. Vest for ejendommen er området omfattet af parkeringspladser og etageboliger. Syd for ejendommen løber Søborg kanal langs Kanalvejen. Mod øst og nord ligger kanalkiosken, Fiskernes deli og Provianten, samt Gilleleje Marineforening. Nord og øst for ejendommen er derfor et område med ren erhverv, med undtagelse af én bygning fra 1937, der er registreret som bolig med erhverv.

Ved at give en midlertidig dispensation inden det vides om den nye lokalplan omfatter Kanalvejen 9A, vil det i området kunne danne præcedens og teoretisk set kan havneområdet på sigt ændre sig til en kontorlandsby, uden at det vil være havnerelateret. Den eksisterende kontorbygning er dog samtidig beliggende i centerramme 2.C.02, hvor aktiviteten er mulig og en del af det bymidteområde hvor ny lokalplanlægning er under forberedelse.

### **Administrationens vurdering:**

Da det endnu ikke er afklaret hvilket geografisk område den nye lokalplan kommer til at omfatte, er administrationens vurdering at ansøgningen kan imødekommes med en midlertidig dispensation på tre år.

## **Lovgrundlag**

### **Planloven lovbek. nr. 1157 af 1. juli 2020. §19**

§19. Kommunalbestyrelsen kan dispensere fra bestemmelser i en lokalplan eller en plan m.v., der er opretholdt efter §68, stk.2, hvis dispensationen ikke er i strid med principperne i planen, eller tidsbegrænses til maksimalt 3 år, dog 10 år for studieboliger, jf. dog stk. 3, §5u, §36, stk. 1, nr. 18, og §40.

Stk. 2.

Videregående afvigelser end omhandlet i stk. 1 kan kun foretages ved tilvejebringelse af en ny lokalplan.

Lokalplan 15.58:

§1 - Lokalplanens formål er: At området kun anvendes til bebyggelse for virksomheder, som har en naturlig tilknytning til havnen.

§3.2 - Området må kun anvendes til havneformål. I området må der kun indrettes eller opføres bebyggelse til:

a: Sådanne mindre industri-, værksteds-, håndværks-, handels-, detail- og oplagsvirksomheder, som efter byrådets skøn har naturlig tilknytning til havnen.

b: Offentligt formål, som har naturlig tilknytning til havnen samt lystbådeformål.

c: Mindre handels- og restaurationsvirksomhed og lignende som har naturlig tilknytning til havnen.

Der må ikke indrettes eller opføres bebyggelse til kontorer og lignende udover den til de enkelte virksomheder hørende administration.

## **Økonomi**

Sagen har ingen økonomiske konsekvenser.

## **Beslutning**

1. - 4. Tiltrådt

# Punkt 21: Landzonesag Kagerup Byvej 20A - Lovliggørelse efter jordudlæg

01.03.03-G01-85-22

## Resume

I denne sag skal udvalget for Klima, Teknik og Miljø træffe beslutning om lovliggørelse af et jordudlæg på ca. 9 ha markareal, på ejendommen Falkendal, Kagerup Byvej 20A, Kagerup. Gribskov Kommune har anerkendt jordudlæg til forbedring af landbrugsarealer uden landzonetilladelse, men Planklagenævnet har ophævet beslutningen om at jordudlægget ikke krævede landzonetilladelse. Sagen er hjemvist til fornyet behandling, hvilket betyder at kommunen skal træffe afgørelse om enten retlig eller fysisk lovliggørelse af jordudlægget.

## Administrationen indstiller til Udvalget for Klima, Teknik og Miljø:

1. at tilkendegive, at der kan arbejdes for en retlig lovliggørelse i form af landzonetilladelse, og
2. at sagen sendes i naboorientering forud for endelig politisk stillingtagen til evt. lovliggørende landzonetilladelse.

## Sagsfremstilling

### Områdets karakter og plangrundlag

Landbrugsejendommen Falkendal på Kagerup Byvej 20A har et jordtilliggende på 53,2 hektar, som fordeler sig på matriklen 5g på 18,3 hektar og 2a på 34,9 hektar. På ejendommen er der registreret et stuehus på 600 m<sup>2</sup>, en maskinhal til erhverv på 1985 m<sup>2</sup> og en halmlade til erhverv på 1985 m<sup>2</sup>. En yderligere landbrugsbygning er delvis indrettet til whiskydestilleri, gårdbutik og smagerum.

Ejendommen ligger i den vestlige del af den særligt udpegede landsby Kagerup sydøst for Helsingør. Størstedelen af ejendommen er ifølge kommuneplanen udpeget som en økologisk forbindelse. Markarealerne støder op til Natura 2000-område nr. 133 "Gribskov, Esrum Sø, Esrum Å og Snævret Skov" som også omfatter Solbjerg Eng sø.

### Sagens forhold

Gribskov Kommune har i marts 2020 anerkendt et større jordudlæg på ejendommen uden krav om landzonetilladelse, da det blev begrundet med dyrkningsforbedrende formål, til styrkelse af ejendommens landbrugsdrift. Sagen blev påklaget og Planklagenævnet vurderede, at der ikke var grundlag for at anerkende jordudlægget som jordbrugsforbedrende i de mængder, der var blevet anerkendt. Klagenævnet afgjorde, at der var krav om landzonetilladelse. Gribskov Kommune meddelte herefter standsning af projektet og anmodede om yderligere materiale for at kunne foretage fornyet sagsbehandling.

Ny revideret ansøgning omfattede et mindre areal end tidligere, og det meste af den ønskede jordtilførsel var allerede sket forud for standsningen. Det nye materiale uddybede, hvorfor de store jordmængder bør betragtes som et jordbrugsforbedrende projekt. Ansøger meddelte følgende:

- der er særlige jordbundsforhold med trykvand/kildevæld, som kan afhjælpes ved en højere overfladekote, samt herefter etablering af drænsystem.
- Der er samtidig grusede flader, som udtørres, hvilket kan forbedres ved et lag, der tilbageholder vand og mindsker tørke.

Ansøger mente på den baggrund, at projektet er jordforbedrende i f.t. tilbageholdelse af næringsstoffer og stabile dyrkningsforhold i både tørre og våde år.

Med den uddybende begrundelse vurderede administrationen, at det var sandsynliggjort, at der er tale om en nødvendig terrænregulering med dyrkningsforbedrende formål. Den 24.06.22 traf administrationen derfor ny afgørelse om anerkendelse og dermed delvis lovliggørelse af jordudlæg på Falkendals landbrugsarealer til dyrkningsforbedring. Sagen blev igen påklaget og Planklagenævnet har vurderet at der fortsat ikke er grundlag for at anerkende jordudlægget som jordbrugsforbedrende i de mængder, som kommunen har anerkendt.

Ejer har begge gange haft en umiddelbart mulighed for at udnytte afgørelserne forud for klagenævnets sagsbehandling,

Projektet har ikke været i naboorientering, fordi administrationen vurderede, at ejer havde en ret til jordudlægget uden landzonetilladelse iht. planlovens bestemmelser. Der er af samme grund heller ikke stillet vilkår for jordudlæg, men alene en række punkter som forudsætning for at projektet kunne gennemføres uden landzonetilladelse.

### **Omfang af jordudlægget**

En del af det i 2020 tilladte jordudlæg omfatter et areal, som er tidligere råstofgraveområde. Region Hovedstaden er myndighed på råstofområdet og har meddelt standsning af projektet på dette areal. Gribskov Kommunes eventuelle lovliggørelse af denne del afventer afklaring fra Regionen. Dette areal er derfor ikke omfattet af afgørelsen fra 24.06.22, og dermed heller ikke af Planklagenævnets afgørelse af 02.12.22.

Det areal, der skal lovliggøres efter Planklagenævnets seneste afgørelse er ca.9 ha markareal, Koterne er hævet med op til 2,5 m, og centralt i området er der stedvis forhøjet mere, fordi jorden skulle stabiliseres med rå-ler for at kunne køre med tunge maskiner. Ansøger forventer, at der vil ske en vis sætning af jorden. Endvidere har ansøger tilstræbt en jævn hældning uden lunger på arealet, idet erfaringer i området viser, at vandgennemstrømning er så langsom, at selv små vandpytter under mulden skal undgås for at sikre stabiliteten på dyrkningsfladen. Terrænændring uden muldrag er dokumenteret med en nivellementsplan dateret 20.04.2022. Hertil kommer tilførsel af 40000 m<sup>3</sup> muldjord til dannelse af nødvendigt vækstlag på 0,5 m over hele arealet.

Kort nedenfor viser arealet som skal lovliggøres, fratrukket arealet syd for den røde linje.



### **Udvalget kan træffe beslutning om enten fysisk lovliggørelse eller retlig lovliggørelse:**

Fysisk lovliggørelse: Udvalget kan vælge ud fra en restriktiv praksis at give afslag på landzonetilladelse til det foretagne jordudlæg, og samtidig give varsel om påbud om hel eller delvis fjernelse af den tilkørte jord. Afgørelsen kan påklages, men et påbud skal følges.

Udvalget kan i f.t. delvis fjernelse beslutte, at det udlagte øverste lag muld på 0,5 m kan tillades, og at det kan afrømmes og udlægges på ny, når det øvrige materiale er fjernet og arealet er retableret som dyrkningsflade. Dette harmonerer med Planklagenævnets afgørelse, hvori det beskrives, at et øverste lag muld på 0,5 m ville kunne hjælpe med dyrkning af afgrøder på et areal.

Retlig lovliggørelse: Udvalget kan vælge at tilkendegive, at der på grund af værdispildsbetragtninger og proportionalitetsafvejning arbejdes for en landzonetilladelse til hele eller dele af jordudlægget. Det indebærer en naboorientering og partshøring med efterfølgende politisk fremlæggelse af de indkomne bemærkninger, hvorefter der kan træffes beslutning om eventuel landzonetilladelse og eventuelle vilkår for jordudlægget. Værdispild og hensynet til proportionalitet er saglige hensyn, som kommunen er forpligtet til at lægge vægt på i en samlet afvejning i lovliggørelsessager. I henhold til værdispildsbetragtningen ved fysisk lovliggørelse skal kommunen vurdere, om det materielle eller økonomiske spild står mål med det den lovliggørelse der vælges. Ejers advokat har oplyst, at SCT anslår udgiften ved bortkørsel af jord ligger på 200 – 250 kr. pr. tons jord, eksklusiv moms. Der oplyses at være tilkørt omtrent 450.000 tons jord, hvilket giver en udgift på et sted mellem 90 og 110 mio. kr. ekskl. moms ved total fjernelse mener ejer/ejers rådgiver. SCT har ved sit estimat taget forbehold for, at der rent faktisk kan lokaliseres et modtagested, der vil kunne modtage så forholdsvis store mængder som der i denne sag er tale om.

Administrationen bemærker, at

værdispildet er ejers overslag, men at det vurderes reelt at der er tale om et stort spild i relation til maskiner, mandetimer og kørsler m.v.

## **Administrationens vurdering**

I vurderingen af ansøgninger om landzonetilladelse efter planlovens § 35 skal der ske en afvejning af overordnede hensyn, herunder planlægningsmæssige interesser og landskabelige hensyn. Det betyder, at Gribskov Kommune skal inddrage forhold, som ikke har været en del af vurderingen i f.t. tidligere accept af jordudlægget. Samtidig skal der i afvejningen også tages hensyn til eventuelt værdispild ved fysisk lovliggørelse samt til proportionalitetsprincippet.

I denne sag er der tale om tilkørsel af en større mængde jord, som hen over mange måneder har givet anledning til nabohenvendelser på grund af støv, støj og lastbilkørsel. Administrationen vurderer, at det kan tillægges vægt, at fjernelse af samme mængde jord vil kunne afstedkomme tilsvarende påvirkning af lokalområdet.

Den landskabelige ændring består i udfladning af et markareal ved at hæve arealet, med tilpasning til de omkringliggende arealer og med fortsat anvendelse til landbrugsformål. Dette taler for, at en tilladelse til jordudlægget kan betragtes som mindre indgribende for området end en fornyet kørsel med fjernelse af jorden. Administrationen vurderer, at det kan tillægges vægt, at ansøger har argumenteret for at dyrkningsfladen er præget af historikken med grusgravning samt problemer med udsivning af grundvand og heraf kommende ustabile dyrkningsforhold med skiftende for tørre og for våde områder. Med forbedring af dyrkningsfladen styrkes muligheden for gårdens egenproduktion af råvarer til det indrettede destilleri på ejendommen.

Ud fra en samlet vurdering om dyrkningsforbedring, landskabelig påvirkning, værdispild og proportionalitet kan administrationen anbefale, at sagen sendes i naboorientering med henblik på mulig senere lovliggørende landzonetilladelse til det foretagne jordudlæg inklusive 0,5 m muldlag, som tidligere anerkendt med afgørelse af 24.06.22. Administrationen bemærker, at det er en konkret, individuel vurdering for denne ejendom med dens historik og jordbundsforhold, og at en afgørelse om landzonetilladelse ikke anses for at kunne danne præcedens for sager om jordudlæg i Gribskov Kommune. Den generelle praksis er fortsat restriktiv, med udgangspunkt i klagenævnspraksis.

## **Lovgrundlag**

Lov om planlægning § 35, stk. 1 (planloven), lovebekendtgørelse nr. 1157 af 01.07.2020 med senere ændringer.

Kommuneplan 2021-2033 for Gribskov Kommune.

Afgørelse fra Planklagenævnet 02.12.22 med sagsnr. 22/08456.

## **Økonomi**

Sagen har ingen bevillingsmæssige konsekvenser for Gribskov Kommune.

## **Høringsperiode og høringsparter**

Hvis det ansøgte skal retligt lovliggøres, skal der forud for beslutning i sagen ske naboorientering i 14 dage. Administrationen anbefaler, at der i givet fald sker orientering til 26 ejendomme omkring ejendommen og Mårum-Kagerup Lokalråd, samt DN Gribskov som tidligere har klaget over jordkørsel til ejendommen.

## **Beslutning**

1. - 2. Tiltrådt

## **Bilag**

PKN-afgørelse 02.12.22

## Punkt 22: Tilsyn med grøn vejdrift

05.00.00-G01-195-22

### Resume

Administrationen har evalueret den midlertidige tilsynsfunktion, som blev besluttet af Byrådet for perioden 2021-2022. Udvalget, Økonomiudvalget og Byrådet skal tage stilling til, om tilsynsfunktionen skal videreføres.

### Administrationen indstiller til Udvalget for Klima, Teknik og Miljø at anbefale over Økonomiudvalget og Byrådet

1. at godkende, at tilsynsfunktion for grøn drift (2021-2022) videreføres og finansieres via den ordinære vejdrift som hidtil.

### Sagsfremstilling

Byrådet besluttede på møde den 26. januar 2021 at ansætte en tilsynsmedarbejder til opfølgning på entreprisen "Grøn drift og vejservice" i en toårig periode fra 1. april 2021.

Denne periode nærmer sig sin afslutning, og administrationen har derfor evalueret tilsynsfunktionen. Resultaterne kan ses i evalueringsnotatet i bilag 1.

På baggrund af de positive resultater, som evalueringen viser, indstiller administrationen, at tilsynsfunktionen videreføres, så det gode arbejde kan fortsætte og udbygges yderligere til gavn for kommunens borgere.

Vejdriften skal tidligst udbydes igen i 2024 med opstart i 2025. Det er vigtigt at holde fast i erfaringerne fra opstarten med entreprenørerne fra det seneste udbud, især hvis en eller flere andre entreprenører end de nuværende vinder udbuddet, og processen skal starte op på ny.

### Økonomi

Der allokeres 360.000 kr./år fra den ordinære vejdrift til aflønning af en tilsynsmedarbejder med start fra april 2023.

### Beslutning

Forløb til Økonomiudvalg og Byrådet fjernet ifm. godkendelse af dagsorden.

Afstemning om administrationens indstilling

For stemte: A, Ø, V og F (4)

Imod stemte: C og O (2)

NG (1) undlod at stemme

1. tiltrådt.

O begærede sagen i Byrådet

## **Bilag**

Evaluering af tilsynsfunktion

## Punkt 23: Trafiksikkerhedsønsker 2023

05.13.10-G01-30-20

### Resume

I henhold til Gribskov Kommunens trafiksikkerhedsplan får udvalget her præsenteret den årlige prioriteringsliste. Ud fra listens mange ønsker skal udvalget udpege de trafiksikkerhedsprojekter, der skal gennemføres i 2023, samt frigive midlerne hertil.

### Administrationen indstiller til Udvalget for Klima, Teknik og Miljø at anbefale overfor Økonomiudvalget og Byrådet

1. at udpege og godkende de trafiksikkerhedsprojekter, der skal gennemføres i 2023
2. at frigive midler til de udvalgte projekter under hensyn til det afsatte budget.

### Sagsfremstilling

Udvalget for Udvikling, By og Land godkendte i november 2021 Trafiksikkerhedsplan 2022-2027. Planen sætter rammen for kommunens trafiksikkerhedsarbejde i perioden frem til 2027. Trafiksikkerhedsplanens målsætning tager udgangspunkt i gennemsnittet af dræbte og alvorligt tilskadede i perioden 2017-2019, og har det ambitiøse mål at: antallet af dræbte og alvorligt tilskadede skal halveres i 2030 med udgangspunkt i gennemsnittet i årene 2017-2019.

Trafiksikkerhedsplanen sætter fokus på at arbejde målrettet for at minimere antallet af uheld og personskader i trafikken på kommunens veje og stier. Dette skal gøres både ved fysiske forbedringer på uheldsbelastede lokaliteter og gennem adfærdspåvirkning af trafikanter.

I Trafiksikkerhedsplan 2022-2027 findes en prioriteret liste over anlægsprojekter. Listen er et levende dokument, som ændrer sig løbende i takt med, at projekter gennemføres og nye borgerhenvendelser kommer til. De beskrevne hastighedsdæmpende og trafiksikkerhedsforbedrende foranstaltninger er løsningsforslag, som kan ændre sig i takt med, at administrationen finder alternative, billigere eller smartere løsninger på de trafiksikkerhedsmæssige udfordringer det enkelt sted.

Udvalget skal tage stilling til, hvilke projekter der skal gennemføres i 2023 under hensyn til det afsatte budget.

Anlægsprojekterne på listen i bilag 1 er i prioriteret rækkefølge, hvor projekterne er prioriteret i forhold til projekternes effekt på trafiksikkerhed og oplevet tryghed set i forhold til anlægsoverslaget. Dette sikrer, at de projekter, hvor der opnås mest effekt for pengene, prioriteres højest. Nr. 1 på listen har derfor højest effekt på trafiksikkerhed og oplevet tryghed set i forhold til projektets anlægsoverslag. Anlægsoverslagene er angivet i 2021-priser.

Administrationen anbefaler, at udvalget beslutter, at de højest prioriterede projekter gennemføres først. Det vil sige projekterne fra starten af listen i bilag:

1. Gillelejevej . (anlægsoverslag 535.000 kr.)
2. Tinkerup Strandvej (mellem byskiltet i øst og Helsingevej i Smidstrup Strand (anlægsoverslag 645.000 kr.)
3. Møngevej gennem byen (anlægsoverslag 350.000 kr.)
4. Strandvejen fra Gilleleje til Horneby/kommunegrænsen (anlægsoverslag 1.180.000 kr.)

Samlet anlægsoverslag 2.710.000 kr.

For midlerne afsat i 2023 forventer administrationen derfor at kunne gennemføre de 4 projekter helt eller delvist.

## **Lovgrundlag**

Lov nr. 1520 om Lov om offentlige veje m.v.af 27. december 2014, § 8.

## **Økonomi**

I Budgetaftale 2023-2025 afsattes midler til opfølgning på Trafiksikkerhedsplan 2022-2027. I alt er afsat 6 mio. kr. i perioden 2023-2025. I 2023 er puljen til trafiksikkerhedsplanen på **kr. 2.633.000**,

## **Beslutning**

Udsat

## **Bilag**

Bilag 1

# Punkt 24: Dispensation fra naturbeskyttelsesloven til trampesti ved Arresø på Naturstyrelsens arealer

01.05.15-G01-2-20

## Resume

I denne sag skal udvalget for Klima, Teknik og Miljø træffe beslutning om der skal gives dispensation fra Naturbeskyttelseslovens §§ 3 og 16 til bibeholdelse af en trampesti ved Arresø på Naturstyrelsens ejendom. Sagen har været behandlet i Byrådet den 6. april 2021, hvor Byrådet traf beslutning om at behandle dispensationsansøgningen. Sagen skal nu genbehandles pga. tilsynsudtalelse fra Ankestyrelsen vedr. stisag på naboejendommen Præstevej 70.

## Administrationen indstiller til Klima, Teknik og Miljø:

1. at der gives en lovliggørende dispensation fra Naturbeskyttelseslovens §§ 3 og 16 til bibeholdelse af en trampesti ved Arresø på Naturstyrelsens ejendom, med følgende vilkår:

- a) trampestien skal etableres og vedligeholdes som ansøgt.
- b) stiens tracé skal have et gennemsnitligt frirum på 1 meter i bredden og 2 meter i højden.
- c) der må alene benyttes træflis til udlæg på våde stræk.
- d) Naturstyrelsen skal sikre at stien er fremkommelig under normale forhold.

## Sagsfremstilling

### Baggrund og ansøgning

Gribskov Kommune har den 7. oktober 2020 modtaget en ansøgning fra Naturstyrelsen Nordsjælland om en lovliggørende dispensation fra Naturbeskyttelseslovens §§ 3 og 16 til at bibeholde en trampesti. Ansøgning fremgår af bilag 1. Stistrækningen er beliggende på matr. nr. 1 Arresø, Annisse og er ejet af Naturstyrelsen. Stien fremgår af ansøgningen.

Stien munder mod nord ud i Grundejerforeningen Bakkelandets fællesareal og mod syd i Klintevej, som er en privat fællesvej. Trampestien løber på hele sin strækning på Naturstyrelsens matrikel.

Stiforløbet på den ansøgte strækning er en af de spontant opståede trampestier, og benyttes i dag. Det fremgår af ansøgningen, at stiens forløb har skiftet mellem flere parallelle forløb. Formentlig når delstræk har været mudrede pga. høj vandstand i Arresø. Stien må antages at være opstået som følge af længere tids regelmæssig brug.

Der har i en årrække været lokale uoverensstemmelser på strækningen, idet stiforløbet i perioder har gået ind over private matrikler tilhørende ejendommen Præstevej 70, hvor ejeren ikke har været indforstået med brugen. Det private areal er i dag heget og afgræsses med får. Forhold omkring adgang ad sti på Præstevej 70 behandles under selvstændigt dagsordenspunkt (nr. 29) i medfør af naturbeskyttelseslovens regler om offentlighedens adgang.

Naturstyrelsen oplyser i ansøgningen, at de vurderer at stien i sin helhed kan forløbe på Naturstyrelsens matrikel. Derved kan der etableres et sammenhængende stistykke med offentlig adgang til strækningen via Grundejerforeningen Bakkelandets fælles areal og Klintevej.

Etablering og vedligehold af trampesti:

Trampestien ønskes opretholdt i sit aktuelle udtryk. Det vil sige, at der ønskes opretholdt en smal trampesti for fodgængere. Stiens tracé har en bredde på ca. 1 meter og op til 2 meter i højden. Derved muliggøres passage uden nedhængende grene. Ved stiens passage gennem pilekrat afskæres alene grene inden for ca. 1,5 x 2,5 m tracé. Stien er en trampesti, og der planlægges ingen fast belægning. Naturstyrelsen oplyser at det kan være nødvendigt, at der udlægges lergrus eller træflis på våde stræk. Dette af hensyn til den fremadrettede brugsværdi af stien, og kan samtidig medvirke til at forebygge at der opstår alternative eller uofficielle tracéer.

## **Redegørelse for retsgrundlag**

Naturbeskyttelseslovens § 3 om beskyttet natur:

Naturbeskyttelsesloven indeholder bestemmelser, som beskytter bestemte naturtyper. Disse bestemmelser er beskrevet i lovens § 3.

Naturbeskyttelseslovens § 3 angiver, at der ikke må ske ændringer i tilstanden af de beskyttede naturtyper. Kommunen kan i særlige tilfælde give en dispensation til en tilstandsændring. Et særligt tilfælde der kan begrunde en dispensation, kan eksempelvis være, hvis det ansøgte indgreb har et naturforbedrende formål eller har en ubetydelig påvirkning på naturtypen.

Den generelle beskyttelse af naturtyperne (§ 3-områderne) er et af de væsentligste instrumenter til at beskytte landets naturområder med deres levesteder for vilde dyr og planter. Hermed bidrager bestemmelsen direkte til at beskytte den danske natur.

Naturbeskyttelseslovens § 16 om sø- og åbeskyttelseslinje:

Naturbeskyttelseslovens bestemmelse om sø- og åbeskyttelseslinje (§ 16) foreskriver beskyttelseszoner på 150 meter omkring udpegede vandløb og søer over 3 ha. Zonerne måles fra bredden af søen eller vandløbet.

Beskyttelseslinjen omkring søer og åer skal sikre, at der ikke gennemføres projekter, der vil påvirke oplevelsen af disse markante og værdifulde landskabslementer negativt. Herudover skal bestemmelsen sikre dyrs og planters levesteder langs søer og vandløb.

## **Oplysninger om ejendommen:**

Ejendommen er omfattet af Naturbeskyttelseslovens bestemmelse om sø- og åbeskyttelseslinjen, da den ligger inden for 150 meter fra Arresø. Ejendommen er også omfattet af Naturbeskyttelseslovens bestemmelse om beskyttet natur, da trampestien løber igennem en §3-registreret mose. Ejendommen er desuden beliggende inden for Natura 2000-område nr. 134 Arresø, Ellelose og Lille Lyngby Mose.

## **Besigtigelse**

Kommunen foretog en besigtigelse den 4. maj 2022. Der var etableret en ny sti på Naturstyrelsens ejendom tættere mod Arresø (grene var klippet og savet af) pga. ny skelafsætning og nyopsat hegn på naboejendommen Præstevej 70. Det var således to tydelige trampespor i terrænet – den hidtil benyttede trampesti længere oppe på terrænet mod øst og den nye trampesti lige vest for hegn.

Stien blev ligeledes besigtiget den 19. januar 2023 mhp. at gå på hele stistrækningen i en periode med høj vandstand i Arresø. Fotos fra besigtigelser fremgår af bilag 2 og 3.

## Høring

Administrationen har som led i sagsbehandlingen foretaget en høring af sagens parter med henblik på at få sagen så oplyst som muligt forud for en beslutning i medfør af Naturbeskyttelseslovens §§ 3 og 16. Ansøgningen blev sendt i høring i 3 uger fra den 8. til den 29. november 2022. Høringsbrevet fremgår af bilag 4 og en sammenfatning af hørings svarene fremgår af bilag 5.

Høringsbrevene er i sin fulde længde vedlagt som bilag 6-8.

## Administrationens vurdering og anbefaling

Administrationen vurderer sammenfattende, at der kan gives dispensation fra naturbeskyttelseslovens §§ 3 og 16 til det ansøgte.

Administrationen har i sin behandling af sagen lagt afgørende vægt på, at det ansøgte understøtter naturbeskyttelseslovens formål om at give lokalbefolkningen bedre muligheder for friluftsliv og forbedre adgangen til naturen ved Arresø.

Administrationen lægger desuden vægt på:

- at der ikke sker ændringer i de hydrologiske forhold i mosen.
- at der ikke sker ændringer i lys- og skyggeforhold på strækningen.
- at færdsel til fods af et fastlagt tracé er en sådan ubetydelig forstyrrelse, at det ikke vil kompromittere det dyre- og planteliv der er tilknyttet §3-mosen.
- at et fastlagt tracé understøtter den eksisterende rekreative anvendelse af strækningen og forebygger at der opstår alternative tracéer.
- at stiforløbet ikke medføre nogen visuel forringelse af Arresø som landskabelement.
- at stien er en trampesti der i sagens natur er opstået ved at folk jævnlige har gået på strækningen, og derved fremstår diskret og indpasset i landskabet.
- at stedvis udlæg af træflis på våde stræk, er en sådan beskeden foranstaltning, at det ikke vil ændre hydrologien af mosen. Ligeledes vil udlægning af træflis i en mose ikke være et fremmedelement i modsætning til udlægning af lergrus.

Administrationen vurderer i øvrigt, at trampestien ikke vil udgøre en trussel mod naturtilstanden af Natura2000-området, herunder for udpegede habitatnaturtyper og arter. Trampestien vil heller ikke være til gene for det øvrige dyre- og planteliv i området, herunder heller ikke udpegede arter på habitatdirektivets bilag IV. Administrationen lægger vægt på, at trampestien ikke påvirker de hydrologiske forhold og ikke påvirker lys- og skyggeforhold. Administrationen vurderer den rekreative færdsel som en forudsigtelig og lavintensiv aktivitet, som ikke påvirker dyre- og plantelivet negativt.

Danmarks Naturfredningsforening m.fl. udtaler i deres fælles hørings svar, at stien i store dele af året er sumpet og ufremkommelig. Arresøes flodemål er i kote 3,97 meter, og med trampestiens beliggenhed i kote ca. 4,5 meter vil det være nødvendigt med gummistøvler i perioder med høj vandstand i Arresø. Så administrationen medgiver, at trampestien ikke nødvendigvis er let tilgængelig til alle tider og med enhver form for fodtøj, men trampestien vil være tilgængelig til fods under de fleste forhold.

Desuden udtaler Dalenborg Grundejerforening i deres hørings svar, at lovliggørelsen af stestykket vil have indflydelse på den samlede færdsel på foreningens område, herunder særligt Klintevej. De opfordrede derfor Gribskov Kommune til at gennemføre en høring blandt enkelte grundejere.

Beboere på Klintevej er i forbindelse med høringen blevet oplyst om, at de kunne give deres holdninger tilkende via Dalenborg Grundejerforening. De har ikke benyttet sig af den mulighed. Administrationen skal samtidig gøre opmærksom

på, at omboende/naboer ikke er klageberettigede ifm. afgørelser efter naturbeskyttelsesloven. Klintevej er en privat fællesvej som er omfattet af Vejlovens regler. Offentligheden har ret til at færdes på private fællesveje. Vest for Klintevej gælder Naturbeskyttelseslovens regler om offentlighedens adgang.

### **Kobling til Udviklingspolitikken**

Dagsordenspunktet handler overordnet om offentlighedens mulighed for at færdes i naturen i Gribskov Kommune, og konkret understøtter indstillingen flere af Udviklingspolitikkenes ambitioner og målsætninger der vedrører adgang til og benyttelse af naturen.

### **Udvalget kan træffe beslutning om:**

1) at der gives en lovliggørende dispensation fra Naturbeskyttelseslovens §§ 3 og 16 til bibeholdelse af en trampesti ved Arresø på Naturstyrelsens ejendom.

eller

2) at der gives afslag på Naturstyrelsens ansøgning om en lovliggørende dispensation fra Naturbeskyttelseslovens §§ 3 og 16 til bibeholdelse af en trampesti ved Arresø på Naturstyrelsens ejendom.

### **Lovgrundlag**

Lov om naturbeskyttelse § 65, jf. §§ 3 og 16 (Naturbeskyttelsesloven). Lovbekendtgørelse nr. 240 af 27. oktober 2021.

### **Økonomi**

Sagen har ingen bevillingsmæssige konsekvenser for Gribskov Kommune.

### **Høringsperiode og høringsparter**

Høring i perioden 8. november til 29. november 2022.

### **Beslutning**

1. Tiltrådt

### **Bilag**

Bilag 1 - Naturstyrelsens ansøgning

Bilag 2 - Foto fra besigtigelse af 4. maj 2022

Bilag 3 - Foto fra besigtigelse af 19. januar 2023

Bilag 4 - Høringsbrev

Bilag 5 - Sammenfatning af hørings svar

Bilag 6 - Hørings svar fra Præstevej 70

Bilag 7 - Hørings svar fra Danmarks Naturfredningsforening, Annisse Lokalråd, GF Bakklandet og GF Bakklandsåsene

Bilag 8 - Hørings svar fra Dalenborg Grundejerforening

# Punkt 25: Eksistensen af en trampesti ved Arresø på ejendommen Præstevej 70

01.05.15-G01-10-20

## Resume

I denne sag skal udvalget for Klima, Teknik og Miljø træffe beslutning om hvorvidt der har eksisteret en sti ved Arresø på ejendommen Præstevej 70. Sagen er senest behandlet i Byrådet den 17. maj 2022 på baggrund af en tilsynsudtalelse fra Ankestyrelsen. Byrådet traf beslutning om at den offentlige adgang langs Arresø søges opretholdt ved fornyet behandling af, om der er en sti omfattet af naturbeskyttelseslovens § 26 på Præstevej 70 og dermed forfølge Miljø- og Fødevarerklagenævnets afgørelse af 29. januar 2020. Det er denne fornyede behandling som udvalget skal træffe beslutning om under dette dagsordenspunkt.

## Administrationen indstiller til Klima, Teknik og Miljø:

1. at træffe afgørelse om, at der har eksisteret en sti på matr. 12m og 7 på ejendommen Præstevej 70 i medfør af naturbeskyttelseslovens § 26.

## Sagsfremstilling

### Baggrund

Der har i en længere årrække været lokale uoverensstemmelser om hvorvidt offentligheden kan færdes på ejendommen Præstevej 70. Det drejer sig om eksistensen af en sti på de sønære arealer af matrikel nr. 12m og 7. Området er markeret på luftfoto, jf. bilag 1.

Gribskov Kommune traf i marts 2012 afgørelse om, at der var offentlig adgang på matrikel 12m og 7 ved Arresø i medfør af naturbeskyttelseslovens § 24 (bestemmelsen vedrører offentlig adgang til udyrkede arealer). I 2016 skiftede ejendommen ejer og uoverensstemmelserne blev rejst igen på grund af spærring af adgangen til matriklerne. Modsætningsvist traf Gribskov Kommune i 2018 afgørelse om, at der ikke var offentlig adgang ad en sti på Præstevej 70 efter Naturbeskyttelseslovens § 26. Afgørelsen blev påklaget til Miljø- og Fødevarerklagenævnet af Danmarks Naturfredningsforening (DN), Den 29. januar 2020 ophæver Miljø- og Fødevarerklagenævnet kommunens afgørelse og hjemviser sagen til fornyet behandling, med henblik på at kommunen skal foretage en begrundet stillingtagen til, om der er en sti på Præstevej 70 omfattet af naturbeskyttelseslovens § 26.

På baggrund af tilsynsudtalelser fra Ankestyrelsen vedrørende manglende genbehandling af sagen, traf Byrådet den 17. maj 2022 beslutning om, at forfølge nævnets afgørelse af 29. januar 2020, og dermed behandle sagen på ny efter naturbeskyttelseslovens § 26. Det er den behandling som udvalget nu skal træffe beslutning om.

## Naturbeskyttelseslovens regler om offentlighedens adgang

Det fremgår af naturbeskyttelseslovens § 26, at veje og stier i det åbne land er åbne for færdsel til fods eller på cykel. Ejeren kan ved skiltning efter bestemmelsen i mark- og vejfredslovens § 17 helt eller delvis forbyde færdsel, hvis færdslen er til gene for den erhvervsmæssige udnyttelse af ejendommen eller hvis den i særlig grad generer privatlivets fred, eller hvis der er behov for beskyttelse af plante- og dyreliv.

Efter lovens § 26a, stk. 1 kan gennemgående veje og stier nedlægges. Nedlæggelse kan dog tidligst ske 4 uger efter, at ejeren har givet skriftlig meddelelse herom til kommunen. Inden for fristen kan kommunen træffe afgørelse om, at vejen eller stien ikke må nedlægges.

Af lovbemærkningerne fremgår, at baggrunden for bestemmelsen var at de eksisterende regler i praksis ikke i tilstrækkeligt omfang sikrede mod nedlæggelse af veje og stier af rekreativ betydning i det åbne land.

Administrationen har ikke kunne finde sammenlignelige klagenævnsafgørelser efter Naturbeskyttelseslovens § 26. De fleste sager der behandles i Miljø- og Fødevareklagenævnet handler om nedlæggelse af veje og stier i medfør af naturbeskyttelseslovens § 26a,

### **Oplysninger om ejendommen**

Matrikel nr.12m og 7 er en del af ejendommen Præstevej 70. Ejendommen er landbrugsnoteret og beliggende i det åbne land. De to matrikler udgør et samlet areal på 3,5 ha.

Matriklerne grænser mod sydvest ned til arealer ejet af Naturstyrelsen og Arresø, der er et internationalt naturbeskyttelsesområde; Natura2000-område nr. 134 Arresø, Ellemose og Lille Lyngby Mose. Mod nord ligger et lokalplanlagt boligområde, Bakkelandet og mod sydøst ligger et mindre lokalplanlagt boligområde, Dalenborg. De nuværende ejere erhvervede ejendommen i 2016, og matrikel 12m og 7 har været benyttet til færehold siden 2018.

Ejendommen ligger inden for et område udpeget som bevaringsværdigt landskab samt værdifuldt kulturmiljø i Kommuneplanen. Landarealer beliggende vest for de to matrikler ved Arresø er ejet af Naturstyrelsen.

### **Besigtigelse**

I 2018 opsatte ejer et dyrehegn på matr.nr.12m og 7, hvor det var muligt at gå på den udvendige side af hegnet, men stadig på Præstevej 70s arealer med små sving ind på Naturstyrelsens ejendom. I foråret 2022 modtog kommunen en henvendelse fra omboende om, at dette hegn nu var blevet rykket tættere på Arresø med den konsekvens, at matriklerne nu kun kunne passeres via Naturstyrelsens ejendom.

Kommunen foretog en besigtigelse den 4. maj 2022, hvor det kunne konstateres, at hegnet var sat i skel efter nyligt foretaget afsætning af skellet (skelrør og markeringspæle). Hegnet var i øvrigt også gjort højere. Der var etableret en ny sti på Naturstyrelsens ejendom tættere mod Arresø (grene var klippet og savet af). Det var således to tydelige trampespor i terrænet – den hidtil benyttede trampesti længere oppe på terrænet mod øst og den nye trampesti lige vest for hegnet. Foto fra besigtigelse fremgår af bilag 2. Den tidligere anvendte sti endnu længere mod øst var ikke objektivt og entydigt identificérbare, om end vi lokalt kunne ane nedslidning af vegetationen svarende til slid fra færdsel.

### **Høring**

Administrationen har som led i sagsbehandlingen foretaget en høring af sagens parter med henblik på at få sagen så oplyst som muligt forud for en beslutning i medfør af Naturbeskyttelseslovens § 26. I høringen efterspurgte administrationen særligt dokumentation for stiens eksistens/ikke-eksistens. Høringen forløb i perioden den 22. juni til den 3. august 2022. Høringsbrevet fremgår af bilag 3 og en sammenfatning af høringssvarene fremgår af bilag 4. Som sagspart har Præstevej 70 haft lejlighed til at kommentere på de indkomne høringssvar.

Høringsbrevene er i sin fulde længde vedlagt som bilag 5-7. Administrationen vurderer dog, at det er tilstrækkeligt at udvalget læser sammenfatningen (jf. bilag 4) for at træffe beslutning.

### **Luftfotogennemgang**

Administrationen har gennemgået tilgængelige luftfotos i perioden 1954-2022, men da matriklerne tilhørende Præstevej 70 i langt overvejende grad er skovbevokset og/eller bevokset med høj vegetation, er det ikke muligt entydigt og objektivt at dokumentere at der har været en gennemgående trampesti hen over matrikel 12m og 7. Et udpluk af de gennemgåede luftfotos fremgår af bilag 8. Mange ældre luftfotos var i øvrigt i en ringe kvalitet, som har vanskeliggjort analysen.

Administrationen udleder følgende ud fra luftfotogennemgangen:

- Der har været en velbenyttet trampesti på Naturstyrelsens arealer fra Klintevej løbende i retning mod matr.nr. 12m tilhørende Præstevej 70.
- Der har været en trampesti der løber fra Bakkelandets fællesareal i retning mod matr.nr. 7 tilhørende Præstevej 70 (og mod Klintevej).
- På baggrund af vegetationsdække kan luftfotos ikke i sig selv afgøre at der har været en sti på matrikel 12m og 7 tilhørende Præstevej 70.
- Der er sporadiske antydninger af færdselsslid på Præstevej 70 ejendom, herunder i form af nedtrampet vegetation og/eller blottet jord der tyder på færdselsslid samt linjeformede spor der kan udgøre trampestien. Denne betragtning er forbundet med en væsentlig usikkerhed pga. vegetationsdække og ringe kvalitet af luftfotos tilbage i tid.

### **Administrationens vurdering og anbefaling**

Administrationen vurderer sammenfattende, at det er overvejende sandsynligt at der har eksisteret en sti for offentligheden, som strækker sig fra Klintevej over Naturstyrelsens arealer, videre hen over matr.nr. 7 og 12m tilhørende Præstevej 70, og videre op mod Bakkelandets fællesareal, som er omfattet af Naturbeskyttelseslovens § 26, stk. 1.

Det kan ikke udelukkes, at trampestien har haft et skiftende tracé på matriklerne afhængig af vandstanden i Arresø. Området hvor trampestien formodes at have været beliggende har varieret fra kote 4,5-5,5 m, og Arresøs flodemål er knap 4 m, jf. bilag 1. Det kan samtidig heller ikke udelukkes, at man i perioder ikke har kunne færdes på stistrækningen pga. indhegning og dyrehold samt evt. omdrift af matriklerne. Der er modsatrettede udtalelser fra høringen om hvorvidt man har kunne passere dyrehegnet på statens arealer.

Det er overvejende sandsynligt, at offentligheden har benyttet stien på Præstevej 70's arealer, da disse arealer formodentlig har været mere fremkommelige i perioder med høj vandstand i Arresø ift. arealerne tættere på Arresø.

Der er modsatrettede erindringer blandt de omboende omkring eksistensen af trampestien. På baggrund af en række beretningers afsendere og deres lange tilhørsforhold til området, er det overvejende sandsynligt, at der har været en sti på ejendommen Præstevej 70. Administrationen bemærker særligt udsagnene fra Milling Eriksen familien der har beboet Præstevej 70, og været bekendt med og tilladt offentlighedens brug af stien, og hertil ryddet vegetation for at gøre plads til de vandrende. Summen af de konkrete beretninger om anvendelsen af det sønære område og stien på Præstevej 70, gør, at vi vurderer, at der er en rimelig og begrundet formodning for, at der har været en sti der har været velbenyttet af lokalbefolkningen over flere årtier henover matrikel 12m og 7 tilhørende Præstevej 70.

Administrationen har desuden noteret sig følgende fra høringssvarene:

- at stien ikke kan dokumenteres med historiske kort/matrikelkort, men administrationen skal samtidig gøre opmærksom på, at sådanne kort ikke kan stå alene ift. vurdering af stien ud fra naturbeskyttelseslovens § 26.
- at luftfotos i et vidst omfang understøtter at der har været en trampesti der forbinder Klintevej med Bakkelandets fællesareal, men skal samtidig gøre opmærksom på, at disse luftfotos ikke kan stå alene i vurderingen af om der har været en sti i medfør af naturbeskyttelseslovens § 26. Administrationen lægger derfor afgørende vægt på beretningerne fra høringssvarene.
- at der i høringssvar fra Præstevej 70 og Dalenborg Grundejerforening henvises til en landinspektørs betragtninger om hæv. Kommunen skal her gøre opmærksom på, at det alene er domstolene der kan afgøre hævds spørgsmål.

- at der i høringssvar fra Dalenborg Grundejerforening henvises til en deklaration vedrørende matr.nr. 12t og 12y. Administrationen vurderer, at denne deklaration ikke kan benyttes til vurderingen af, om der har eller ikke har eksisteret en sti på matr. 12m og 7.

Administrationen har i øvrigt bemærket, at der mellem Præstevej 70 ejendom og Klintevej er et areal ejet af Naturstyrelsen, hvor offentlighedens adgang er tilladt i medfør af naturbeskyttelsesloven.

#### **Trampestiens påvirkning på privatlivets fred:**

Administrationen vurderer, at hensynet til privatlivets fred ikke kan begrunde en nedlæggelse af stien i denne konkrete sag. Administrationen lægger afgørende vægt på, at der ikke er konkrete indbliksgener pga. stiens beliggenhed ift. beboelse.

Stien går hverken gennem en gårdsplads eller en have og der er 100+ meter fra stien på matr. 12m og 7 til beboelsesejendommen på Præstevej 70. Der er desuden en stor niveauforskel fra stien og op til beboelsesejendommen. Stien er beliggende i kote 4,5-5,5 og beboelsesejendommen er beliggende i kote 15 og imellem ejendommen og Arresø er der et niveauspring/kystskrænt i kote 20. Der er således ingen konkrete indbliksgener der kan begrunde en nedlæggelse. I medfør af klagenævnspraksis skal den offentlige adgang i særlig grad genere privatlivets fred før end at færdsel kan forbydes. Administrationen vurderer at denne sag ikke udgør et sådant tilfælde.

#### **Trampestiens påvirkning på dyre- og planteliv:**

Administrationen vurderer, at genåbning af den offentlige adgang til trampestien på matr.nr. 12m og 7 ikke vil udgøre en trussel mod naturtilstanden af Natura2000-området, herunder for udpegede habitatnaturtyper og arter. Trampestien vil heller ikke være til gene for det øvrige dyre- og planteliv i området, herunder heller ikke udpegede arter på habitatdirektivets bilag IV. Vi lægger vægt på, at en genåbning af trampestien ikke påvirker de hydrologiske forhold og ikke påvirker lys- og skyggeforhold. Administrationen vurderer den rekreative færdsel som en forudsigelig og lavintensiv aktivitet, som ikke påvirker dyre- og plantelivet negativt.

#### **Trampestiens påvirkning på den erhvervsmæssige udnyttelse af ejendommen:**

Administrationen finder ikke, at hensynet til den erhvervsmæssige udnyttelse af ejendommen, som påberåbt af ejendommens ejer, kan tillægges en sådan vægt at det bør føre til en tilsidesættelse af befolkningens rekreative adgangsmuligheder. Administrationen lægger afgørende vægt på, at arealerne udnyttes ekstensivt (afgræsning med får) og benyttes modsætningsvist dermed ikke til intensiv markdrift.

Administrationen lægger vægt på, at færdslen eksempelvis gennem klaplåger eller led i dyrehegnet ikke er uforeneligt med fårehold på arealet. Fårehold er i udgangspunktet et publikumsvenligt dyrehold. Der findes mange eksempler på rekreative stier og offentlig færdsel gennem indhegninger med græssende dyr (får, heste og kvæg). Færdslen vil heller ikke medføre genevirkninger for arbejdet med store maskiner.

På ovenstående baggrund kan tilsidesættelse af befolkningens rekreative adgangsmuligheder ikke begrundes i genevirkning for den erhvervsmæssige drift af ejendommen.

Administrationen skal i øvrigt gøre udvalget opmærksom på, at ejerne af Præstevej 70 ikke har anmodet kommunen om at nedlægge stien i medfør af naturbeskyttelseslovens § 26a. Derfor har administrationen ikke taget stilling til om stien kan nedlægges i medfør af bestemmelsen. Ejerne er oplyst om denne mulighed i lovgivningen.

## **Kobling til Udviklingspolitikken**

Dagsordenspunktet handler overordnet om offentlighedens mulighed for at færdes i naturen i Gribskov Kommune, og konkret understøtter indstillingen flere af Udviklingspolitikkenes ambitioner og målsætninger der vedrører adgang til og benyttelse af naturen.

### **Udvalget kan træffe beslutning om:**

1) at træffe afgørelse om, at der har eksisteret en sti på matr.nr. 12m og 7 på ejendommen Præstevej 70 i medfør af naturbeskyttelseslovens § 26.

eller

2) at træffe afgørelse om, at der ikke har eksisteret en sti på matr.nr. 12m og 7 på ejendommen Præstevej 70 i medfør af naturbeskyttelseslovens § 26.

## **Lovgrundlag**

Lov om naturbeskyttelse § 65, jf. § 26 (Naturbeskyttelsesloven. Lovbekendtgørelse nr. 240 af 27. oktober 2021).

## **Økonomi**

Sagen har ingen bevillingsmæssige konsekvenser for Gribskov Kommune.

Sagen har dog krævet mange sagsbehandlingstimer i årenes løb.

## **Høringsperiode og høringsparter**

Høring i perioden 22. juni til 3. august 2022.

## **Beslutning**

Afstemning om administrationens indstilling.

For stemte: O, A, F og Ø (4)

Imod stemte: V og NG (2)

C (1) unlod at stemme

1. Tiltrådt

V og NG begærede sagen i Byrådet.

## **Bilag**

Bilag 1 - Markering af arealer på luftfoto

Bilag 2 - Foto fra besigtigelse

Bilag 3 - Høringsbrev

Bilag 4 - Sammenfatning af høringssvar

Bilag 5 - Høringssvar fra Præstevej 70 og Dalenborgvej 2

Bilag 6 - Høringssvar Dalenborg Grundejerforening

Bilag 7 - Høringssvar fra Danmarks Naturfredningsforening, Annisse Lokalråd, GF Bakkelandet og GF Bakkelandsåsene

Bilag 8 - Gennemgang af luftfotos

## Punkt 26: Biodiversitet projekter 2023

05.01.15-G01-3-21

### Resume

Udvalget skal tage stilling til fortsættelse af biodiversitetstiltag på offentlige arealer i lighed med tidligere år.

### Administrationen indstiller til Udvalget for Klima, Teknik og Miljø at anbefale overfor Økonomiudvalget og Byrådet at

1. tiltræde de foreslåede natur- og biodiversitetstiltag i 2023
2. beslutte at finansiere og frigive midler til biodiversitetstiltag i 2023 på samlet 150.000 kr. Tiltagene foreslås finansieret af puljen Forskønnelse af By og Land.

### Sagsfremstilling

Gribskov Kommune deltog i 2021 og 2022 i konkurrencen "Danmarks Vildeste Kommune". Konkurrencen blev vundet af Vordingborg Kommune. Administrationen foreslår, at en række af de tiltag, som blev sat i værk i forbindelse med konkurrencen, fortsættes i 2023 af hensyn til biodiversiteten i kommunen. Tiltagene taler ligeledes ind i kommunens udviklingspolitik og planstrategi, samt byrådets ambition om et "Grønnere Gribskov med naturen i centrum". Disse tiltag skal derfor være med til at understøtte kommunens målsætninger om, at arbejde med naturen og biodiversiteten.

#### 1. Biodiversitet på de kommunale vejarealer:

Biodiversitetsfremmende plejetiltag på udvalgte strækninger/vejarealer, hvor der stadig tages hensyn til trafikssikkerhed og afvanding.

Økonomi: op til 50.000 kr.

#### 2. Tilskud til faunastriber for landmænd og lodsejere i Gribskov Kommune:

Målet er at skabe flere levesteder i landbrugslandet - for dyr, fugle og insekter. Faunastriberne gavner særligt de jordrugende fugle og insekter. Faunastriberne etableres i samarbejde med NOLA/Agrovi. Interesserede landmænd i kommunen kan ansøge om at være med i projektet og stiller derefter arealer til rådighed som tilsås med blomsterblanding. Kommunen bidrager ved at betale omkostningerne til frø. Landmanden står selv for jordbehandling og afholder selv udgifter til udsåning, som udføres af en maskinstation tilknyttet projektet.

Økonomi: forventet 25.000 kr.

#### 3. Uddeling af årets naturpris i Gribskov Kommune

Naturprisen går til en eller flere personer, en organisation, en forening, en virksomhed eller et selskab, som har bidraget positivt til biodiversiteten i Gribskov kommune igennem et personligt engagement.

Der lægges vægt på, at det er:

- naturpleje-/naturgenopretningsprojekter der forbedrer beskyttede naturtyper og livsvilkårene for truede arter
- en aktivitet eller event, hvori der indgår formidling af natur
- til gavn og glæde for kommunens borgere og besøgende

Borgerne har mulighed for at indstille og nominere - udvalget for Klima, Teknik og Miljø kårer vinderen.

Økonomi: 10.000 kr.

#### 4. Mere vild natur og biodiversitet hos borgerne:

Målet er at få mere vild natur og biodiversitet ind i haverne og at opfordre borgerne til at involvere sig aktivt i kampen for biodiversiteten. Dette vil gøres ved bl.a. formidling og uddeling af blomsterfrø,

Økonomi: op til 65.000 kr.

### **Økonomi**

Der søges om 0,15 mio. kr. fra puljen Forskønnelse By og Land til biodiversitet. Puljen udgør i 2023 0,5 mio. kr.,

Forskønnelse By og Land har et restbudget på 2,2 mio.kr. i 2022 som foreslås overført til 2023.

### **Beslutning**

1. Tilrådt af enigt udvalg med bemærkning om at Biodiversitet på de kommunale vejarealer (tiltag 1) udgår af tiltag for 2023 og erstattes af tiltag rette mod boligselskaber og vandværker mm.

2. Tilrådt

# Punkt 27: Afrapportering af projekt Drikkevand på tværs

13.02.08-P00-1-19

## Resume

I denne sag får udvalget en afrapportering af projekt "Drikkevand på tværs", Samtidig skal udvalget beslutte, om Gribskov Kommune kan deltage i projektet fremadrettet såfremt Region Hovedstaden viderefører projektet.

## Administrationen indstiller til Udvalget for Klima, Teknik og Miljø

1. at tage afrapportering af projekt Drikkevand på tværs til efterretning
2. at tilkendegive, at Gribskov Kommune kan indgå i en fortsættelse af projekt Drikkevand på tværs, kaldet "Fremtidssikret grundvandsbeskyttelse i Nordsjælland" forudsat at Region Hovedstadens Udvalg for Trafik og Regional udvikling d. 8. feb. 2023 tiltræder at videreføre projektet.

## Sagsfremstilling

### Baggrund

Udvalget Udvikling, By og Land vedtog den 24. november 2020 at takke ja til et tilbud fra Region Hovedstaden om at tage imod 1,5 mio. kr. til et to årigt fælles projekt med Halsnæs og Helsingør Kommuner, DTU, Miljøstyrelsen og vandværker i hovedsageligt Gribskov Kommune. Gribskov Kommune blev udpeget som projektleder for projektet, der fik overskriften "Drikkevand på tværs" og som omhandler helhedsorienteret bæredygtig grundvandsbeskyttelse. Af de 1,5 mio. kr. blev der afsat 700.000 kr. til Gribskov Kommune til lønudgifter til projektledelse, svarende til et halvt årsværk i to år og resten af beløbet afsat til undersøgelser og analyser. Projektet har kørt fra 1. jan. 2020 og er afsluttet i dec. 2022.

Der indvindes ca. 2,6 mio. m<sup>3</sup> grundvand til drikkevand årligt i Gribskov Kommune og indvindingen har været stabil over de seneste år. Overordnet set er der tilstrækkeligt grundvand af rimelig god kvalitet. På trods heraf vurderer administrationen, at der er grund til at planlægge for den fremtidige vandforsyning i Gribskov Kommune. Det skyldes flere faktorer. Dels den teknologiske udvikling og mulige krav om udvidet og avanceret vandbehandling i fremtiden kan afstedkomme behov for større investeringer hos vandværkerne, som kommunen som myndighed skal give tilladelser til. Dels skærpes lovkravene løbende, hvilket udfordrer især de mindre vandværker. Hertil kommer, at pesticider og andre miljøfremmede stoffer kan udgøre en trussel imod drikkevandet. Siden 2017 har vi set flere boreriger der lukkes på landsplan, pga. fund af pesticider og senest pga. fund af den miljøfremmede stofgruppe PFAS. I den forbindelse skal det nævnes, at alle vandværker i Gribskov Kommune har undersøgt drikkevandet for PFAS og ikke gjort fund, der overskrider grænseværdierne. Endelig kan der opstå behov for at dele vores grundvandsressourcer med især de kommuner der ligger i hovedstadsområdet, hvor drikkevandsressourcerne er under pres. Alt sammen faktorer, der på sigt kan udfordre den nuværende indvindingsstruktur i Gribskov Kommune og derfor giver anledning til at planlægge den fremtidige grundvandsbeskyttelse og drikkevandsforsyning.

Med afsæt i ovennævnte udfordringer, udarbejdede administrationen en perspektivplan for den fremtidig vandforsyning. I perspektivplanen listes en række forslag til initiativer, der foreslås igangsat, hvor resultaterne kan danne grundlag for at træffe beslutninger om den fremtidige forsyning. En perspektivplan er ikke lovpligtig, men udvalget Udvikling By og Land vedtog planen den 24. november 2020. Med projekt Drikkevand på tværs og Region Hovedstadens 1,5 mio. kr. kunne perspektivplanen realiseres gennem projekt "Drikkevand på tværs". Projektet er nu afsluttet og resultatet præsenteres her. Indledning, formål og hovedkonklusioner fremgår af bilag 1. Den fulde rapport med tekniske rapporter kan ses på [www.gribskov.dk/drikkevandpãtværs](http://www.gribskov.dk/drikkevandpãtværs).

### Formål

"Drikkevand på tværs" udspringer af perspektivplanen men er løftet op på et regionalt plan. Målet er således at opnå fælles overblik, større koordinering og mere samarbejde om parternes grundvandsbeskyttende aktiviteter og dermed reducere risikoen for fejlinvesteringer. Det gælder Region Hovedstadens investeringer i undersøgelser, afværgepumpning

og oprensning af forurenede grunde, der kan true grundvandet, samt kommunens grundvandsbeskyttende tiltag som sprøjtefri beskyttelseszoner. Det omfatter også vandværkernes investeringer i nye borer, udvidet vandbehandling mv.

Projektet har omfattet følgende hovedaktiviteter:

- Interessentanalyse af de udfordringer vandværkerne står overfor.
- Udvidet pesticidanalyser for udvalgte borer. (Med en udvidet pesticidanalyse forstås en analyse af 275 pesticider og nedbrydningsprodukter, mod de ca. 50 det er lovpligtigt at undersøge for).
- Undersøgelse af mulige grundvandsreserveområder, samt beskyttelsesbehov af disse.
- Undersøgelse af fordele/ulemper og udfordringer ved den decentral vandforsyningsstruktur.
- Facilitering af møder mellem vandværker og Danmark Naturfredningsforening om grundvandsparker (grundvandsbeskyttelse, naturbeskyttelse og rekreative interesser).

Alle hovedaktiviteter og analyser er udført med det for øje:

- at det skal kunne bruges aktivt i samarbejdet med vandværkerne og i deres planlægning af fremtidige kildepladser, som Gribskov Kommune som myndighed skal give tilladelser til.
- besparelse for fremtidig grundvandsbeskyttelse, behandling af drikkevandet mv.
- besparelse for Regionen Hovedstadens oprensning/afvæg af forureninger indenfor områder der indvindes vand fra (Områder med Særlig Drikkevandsinteresser).
- større samarbejde på tværs af myndigheder og vandforsyninger, hvor resultaterne kan overføres til andre regioner.

## Resultater

Interessentanalysen viste, at vandværkerne ønsker et større samarbejde på tværs og et større fokus på truslerne mod grundvandet. På den baggrund blev der etableret et online forum til sparring mellem vandværkerne.

Den udvidede pesticidanalyse viste ikke fund, der gav anledning til bekymring eller handling i Gribskov Kommune.

Der er blevet udpeget reserveområder med vand af god kvalitet i magasiner, der går på tværs af kommunegrænserne. Det giver anledning til tættere samarbejde med nabokommunerne om beskyttelse og udnyttelse af magasinerne. Andre vandværker er i gang med at undersøge muligheden for at flytte deres kildepladser til områder, der i forvejen er beskyttet, for at undgå nuværende og fremtidige trusler mod grundvandet.

Projektet har i samarbejde med DTU budt på den første forskning i Danmark og udlandet om vandforsyningsstruktur og størrelse af vandværker, herunder drift, administration mv. Det har givet et nyt bud på, hvordan man kan benchmark vandværker ud fra nogle udvalgte nøgleparametre. Det har være med til at kvalificere bud på den optimale størrelse af vandværker samt drift og administration heraf.

Projektet har også omfattet en såkaldt partikeltracking, der giver forståelse for, hvor grundvandet geografisk dannes indenfor de næste 50 år og hvor det derfor bedst kan betale sig at beskytte grundvandet.

Helt konkret har resultaterne fra partikeltrackingen sat gang i et samarbejde mellem et vandværk og Danmarks Naturfredningsforening om beskyttelse af grundvandet ved at skabe fremtidige grundvandsparker. Disse grundvandsparker bygger på frivillige aftaler og er finansieret vha. fondsmidler.

Projektet og resultaterne præsenteres på ATV Jord og Grundvands årsmøde i starten af marts. ATV står for Akademiet for de Tekniske Videnskaber og er en fond, der arbejder for at fremme formidling og udveksling af viden om fagområdet jord- og grundvandsforurening.

## **Fremtidssikret grundvandsbeskyttelse i Nordsjælland**

Region Hovedstaden og de øvrige parter i projektet er meget tilfredse med de svar og resultater projektet har givet, Samtidig er der stor anerkendelse af, at der er adresseret nye spørgsmål, som bidrager til at sikre en bæredygtig regional indvinding. Region Hovedstadens Miljø- og klimaudvalg har d. 10. jan. 2023 drøftet og indstillet til Udvalget for trafik og regional udvikling at videreføre og opskalere projektet, så det omfatter flere kommuner og vandforsyninger. Udvalget behandler indstillingen d. 8. feb. 2023. Projektet kaldes "Fremtidssikret grundvandsbeskyttelse i Nordsjælland" og tager udgangspunkt i Region Hovedstadens regionale udviklingsstrategi. Projektet finansieres med op til 2,5 mio. kr. via regionale udviklingsmidler.

Gribskov Kommune vil blive inviteret til at deltage i projektet og vil - under forudsætning af politisk accept give tilsagn om at bidrage med arbejdstid. Region Hovedstaden forventes at betale op til ca. 200.000 kr. i løn til Gribskov Kommune for deltagelse.

Ved en videreførelse af projektet bliver projektlederrollen ikke forankret i Gribskov Kommune. Administrationen vurderer dog, at den tid der lægges i projektet som 'projektdeltager' vil være tjent hjem, idet projektet direkte vil bidrage til at kvalificere gode valg for både kommunen og vandværkerne, og dermed i sidste ende forbrugerne.

## **Lovgrundlag**

Vandforsyningsloven

## **Økonomi**

Region Hovedstaden har finansieret projekt Drikkevand på tværs med 1,5 mio. kr., hvoraf der blev afsat 700.000 kr. til Gribskov Kommunes lønudgifter til projektledelse svarende til et halvt årsværk i to år. De resterende penge er overvejende brugt til analyser og konsulentydelse.

Ved tilsagn om deltagelse i en videreførelse af projektet, forventes Gribskov Kommune at deltage og bidrage med op til 400 timer over to år. Region Hovedstaden forventes at finansiere disse timer med op til ca. 200.000 kr.

## **Høringsperiode og høringsparter**

Grundvandsrådet forventes forelagt resultater af Drikkevand på tværs og projektbeskrivelse af Fremtidssikret grundvandsbeskyttelse i Nordsjælland.

## **Beslutning**

1. - 2. Tiltrådt

Udvalget ønsker temamøde med vandværkerne om grundvandsparker.

## **Bilag**

Bilag 1 - Drikkevand på tværs

## Punkt 28: Spildevandsplan Agergårdsvej 5

06.00.05-P00-16-21

### Resume

I forbindelse med lokalplanlægning af byggemodningen på Agergårdsvej 5, Helsingør, skal der laves et tillæg til spildevandsplanen, da grunden i dag ikke er omfattet af den gældende plan. Bygherre, Stensdal Group A/S, ønsker en kloakform, der ikke er i tråd med det overordnede princip i spildevandsplanen 2021-2025. En afvigelse fra intentionerne bag spildevandsplanen kan skabe præcedens i forhold til vandhåndtering i kommende byggemodninger. Administrationen ønsker derfor en politisk stillingtagen.

### Administrationen indstiller til Klima, Teknik og Miljø og Økonomiudvalget at anbefale Byrådet:

1. at beslutte at området separatkloakeres

*eller*

2. at beslutte at området separatkloakeres med lokal nedsivning og forsinkelse på privat foranledning men med reduceret afløb til Gribskov Forsynings regnvandssystem

### Sagsfremstilling

Stensdal Group A/S ønsker at udstykke matrikel 13 Ammendrup By, Helsingør, Agergårdsvej 5. I den forbindelse skal der laves et tillæg til spildevandsplanen, da området ikke i dag ikke er omfattet af gældende spildevandsplan, men er ubebygget landbrugsjord.

### Normal praksis ved nye kloakeringer i byggemodninger

I spildevandsplanen 2021-2025 for Gribskov Kommune, vedtaget 12. oktober 2021 af Byrådet samt i kommuneplanen 2021-2023, vedtaget af Byrådet 1. juni 2021, fremgår det, at der ved nye byggemodninger alene kloakeres for husspildevand, mens der skal ske lokal nedsivning af tag- og overfladevand, regnvand, i det omfang det kan lade sig gøre. Tanken bag dette er, at nedsivning over tid danner grundvand, at vandområder skånes for direkte udledninger samt, at lokal vandhåndtering kan indgå som rekreative elementer i nye byggemodninger. Lokal nedsivning af regnvand har derfor været et krav i tillæg til spildevandsplanerne for nye byggemodninger.

### Undtagelser

Der kan dog være områder, hvor nedsivningsforholdene er dårlige og håndteringen af regnvand derfor ikke alene kan ske ved nedsivning. Der er derfor i 2 tilfælde vedtaget tillæg til spildevandsplanen, hvor områderne har spildevand og regnvand i hver sin ledning (separatkloakering), men med krav for regnvandet om lokal nedsivning i det omfang det kan lade sig gøre, forsinkelse af vandets afstrømning fra området samt tilladelse til et reduceret afløb til Gribskov Forsynings regnvandssystem eller til vandløb.

De to tillæg er dels fra den samlede byggemodning i Troldebakkerne, hvor der er tilladelse til et naturligt afløb til Ammendrup Å, tillæg nr. 7 til spildevandsplan 2018-2021, og dels byggemodningen Blistrup Nord, matr. 5S, Udsholt By, Blistrup, hvor der er tilladelse til at lede 1 l/s/ha til Gribskov Forsynings regnvandsledning, tillæg nr. 1 til nuværende spildevandsplan. I begge situationer er der lavet interne regnvandsanlæg til nedsivning og forsinkelse og som rekreative elementer. Regnvandsanlæggene ejes og drives af private regnvandslav med egne vedtægter.

## **Bygherres ønske**

Stensdal Group A/S ønsker, at der i den kommende byggemodning laves almindelig separatkloakering, altså hvor regnvandet, ligesom spildevandet, håndteres af Gribskov Forsyning, som det sker på bygherres nærliggende byggemodning Ammendrup Park. Ammendrup Park er separatkloakeret uden krav om lokal nedsivning eller forsinkelse via et tillæg til spildevandsplanen tilbage i daværende Helsing Kommune i november 2005.

Bygherre har fået udarbejdet et notat (bilag1) om nedsivningsmulighederne i området. Bygherre ønsker med notatet at vise, at nedsivningsforholdene er dårlige og at området derfor skal separatkloakeres i stedet for som normalt i nye byggemodninger, alene kloakeres for husspildevand med lokal nedsivning af regnvand. Bygherre anfører dog også i notatet, at der kan ske lokal håndtering af regnvand, hvis der kan opnås tilladelse til et reduceret afløb til Gribskov Forsynings regnvandssystem, som findes i den nærliggende udstykning Ammendrup Park. Med den løsning vil kloakformen ligne den der er i Troldebakkerne og Blistrup Nord.

## **Bemærkning fra Gribskov Forsyning**

Gribskov Forsyning har meddelt, at de kan håndtere begge situationer.

## **Delegationsplan**

Ifølge Gribskov Kommunes delegationsplan er administrationen besluttende instans for tillæg til spildevandsplanen. Administrationen ønsker dog, at principielle tillæg som dette og f.eks. tillæg om separering af kloakken i Ramløse løftes til en politisk beslutning. Dette vil administrationen foreslå bliver skrevet ind ved næste revision af delegationsplanen.

## **Lovgrundlag**

Miljøbeskyttelseslovens LBKG 2023-01-03 nr 5 § 32

Spildevandsbekendtgørelsen BKG 2021-06-21 nr 1393 kap. 3 og 4

## **Økonomi**

Ingen for Gribskov Kommune

## **Høringsperiode og høringsparter**

Et tillæg til spildevandsplanen skal i 8 ugers offentlig høring

## **Beslutning**

1. Udgår

2. Tiltrådt

## **Bilag**

Bilag 1 bygherrerapport om nedsivning

# Punkt 29: Kystbeskyttelsessag: Slugten ved Helenekilde

01.24.08-P19-5-21

## Resume

Kommunen, som grundejer, har ansøgt den kommunale kystmyndighed om tilladelse til at etablere kystbeskyttelse foran Slugten, ved Helenekilde i Tisvilde. Sagen forlægges Klima, Teknik og Miljø, som skal beslutte, om der skal gives tilladelse til det ansøgte projekt.

## Administrationen indstiller til Klima, Teknik og Miljø:

1. at give tilladelse til det ansøgte projekt efter kystbeskyttelsesloven
2. at der i tilladelsen stilles vilkår, som beskrevet under afsnit "vilkår om kompenserende strandfodring"

## Sagsfremstilling

*Udvalget får fremlagt denne sag med henblik på at træffe afgørelse som kystmyndighed. Udvalget (Udvikling, By og Land) har tidligere behandlet sagen som grundejer/bygherre, hhv. 8/10-2019 og 24/11-2020.*

## Ansøgning om kystbeskyttelse

Gribskov Kommune har i samarbejde med NIRAS udarbejdet et kystbeskyttelsesprojekt med det formål at forbedre kystbeskyttelsen ved den kommunale kystgrund, kaldet Slugten, umiddelbart nordøst for Helenekilde (Matrikel nr. 8fu, Tisvilde by, Tibirke). Se ansøgningsmaterialet inkl. kort og tegninger i bilag 1.

Projektet indebærer, at den eksisterende betonmur fjernes, da den er i dårlig stand og er blevet bagskåret mod øst. Skrånten er således ikke tilstrækkeligt beskyttet mod erosion. Der etableres en ny rampe og en skråningsbeskyttelse af sten mellem den nye rampe mod vest og matrikelskel mod øst. Skråningsbeskyttelsen føres op til kote +3,9 m og får en hældning på 1:2. Den opbygges med et lag store dæksten, som pakkes meget tæt. Desuden anlægges en tå langs skråningsbeskyttelsen og foran rampen med mindre dæksten. Se stenstørrelse mv. i tegningsmateriale i bilag 1. Skråningsbeskyttelsen anlægges således, at der skabes et op til 8 meter bredt græsklædt plateau bagved, som kan give området et rekreative løft med mulighed for ophold. Der anlægges desuden en rørledning og brønd, som sikre afvanding af regnvand, der løber ned gennem slugten, samt eksisterende drænledning. Den nye adgangsrampe ned til stranden følger samme tracé som eksisterende nedgang. Rampen udføres i armeret beton. Det sikres, at rampen er bred nok og stærk nok til at kunne benyttes af entreprenørmaskiner til at komme ned på stranden med materialer mv i forbindelse med etablering og renovering af kystbeskyttelse i området.

## Høringssvar

I forbindelse med høring af ansøgningsmaterialet hos naboer og myndigheder har flere interessenter indsendt høringssvar. Høringssvarene kan læses i bilag 2. En opsummering af høringssvarenes pointer med ansøgers og kystmyndighedens bemærkninger hertil kan læses i bilag 3. Alle høringssvar og bemærkninger er inddraget i vurderingen af sagen.

## Administrationens vurdering og afvejning af hensyn jf. Kystbeskyttelseslovens § 1, stk. 1

Kystbeskyttelseslovens formål er at beskytte mennesker og ejendom ved at reducere risikoen for oversvømmelser eller kystnedbrydning fra havet, fjorde eller andre dele af søterritoriet. Formålet varetages i sagsbehandlingen ved at afveje lovens 6 hensyn. Herunder ses administrationens vurdering af de relevante hensyn i det ansøgte projekt:

*Behovet for kystbeskyttelse*

Jf. Kystdirektoratets kystatlas, er den kroniske erosion omkring Helenekilde lille (0,05 m/år) men der kan forekomme stor akut erosion, idet nordkystens geografiske placering giver både høj vandstand og store bølger i forbindelse med storm. Erosionsraten kan være svær at beregne, når der har været kystbeskyttelse på strækningen i 100 år, men rådgiver har beregnet den til ca. 0,1 m/år. Administrationen vurderer, at der er et moderat til stort behov for beskyttelse ved Slugten, men at størstedelen af behovet er dækket af den eksisterende betonmur. Dog er muren i dårlig stand, idet den ikke er blevet vedligeholdt og risikoen for erosion af de bagvedliggende arealer stiger væsentligt, hvis muren forfalder yderligere. En betonmur er en gammeldags form for kystbeskyttelse, som man ikke ville etablere i dag, primært på grund af risikoen for overskyld og af de bagvedliggende arealer når bølgerne møder murens lodrette flade, men også på grund af øget risiko for erosion nede foran muren. Yderligere vurderes betonmaterialet som værende et fremmedelement for stranden.

#### *Kystbeskyttelsesforanstaltningens tekniske og natur- og miljømæssige kvalitet*

Den eksisterende betonmur er i dårlig stand og fungerer ikke optimalt under stormsituationer, når der foregår overskyld og bagskæring. En ny skråningsbeskyttelse vil sikre Slugten bedre, og skabe bedre sammenhæng med skråningsbeskyttelsen mod øst. På lang sigt kan der være behov for yderligere beskyttelse, da hele Nordsjællands kyst lider under et generelt underskud af sediment (sand, grus, ral). Administrationen vurderer, at den fælles sandfodringsløsning der arbejdes på gennem Nordkystens Fremtid, vil hæve beskyttelsesniveauet ved Slugten og den omkringliggende strækning samt være effektiv til at sikre den fri passage på stranden. Strandfodring har som bekendt bedst effekt over længere samlede strækninger, men i forbindelse med tilladelse til et passivt anlæg anbefaler administrationen, at der stilles vilkår om lokal kompenserende strandfodring. Den lokale strandfodring skal bidrage til opretholdelse af adgang og opveje evt. læsideerosion hos ejendommene nedstrøms. Da alle ejendommene nedstrøms er beskyttet af både hofder og skråningsbeskyttelse, vurderes den reelle påvirkning af det ændrede anlæg dog at være meget lille.

#### *Sikring af den eksisterende adgang til og langs kysten og den rekreative udnyttelse af kysten*

Områdets intensive beskyttelse har skabt et sedimentunderskud langs kyststrækningen, så der på nuværende tidspunkt kun er en smal strand. Nogle af hovedpointerne i høringssvarene omhandler udfordringerne ved at skråningsbeskyttelsen fylder mere på stranden end en betonmur gør. Den nye løsning vil således skabe lidt mindre plads på både plateau og strand. Men på trods af dette, vurderer administrationen fortsat, at det kystteknisk er en bedre og mere langtidssikret løsning end den eksisterende. I forhold til adgangen vil den lokale kompenserende fodring opretholde adgangen og plateauet vil formentlig blive mere stabilt og anvendeligt, idet overskyld mindskes, således den rekreative værdi øges. Administrationen anbefaler at første fodring sker umiddelbart i forlængelse af etableringen af skråningsbeskyttelsen (seneste 1 år efter). Både adgang og rekreativ værdi vægtes højt i denne sag, på grund af lokationen (fortidsmindet og fredningen). Adgangen til stranden forventes også at blive forbedret via den nye rampe og den nye trappe. Trappens placering i skråningsbeskyttelsen justeres som følge af høringssvarene, således at den rykkes længere mod øst og gør det muligt at gå fra plateauet og direkte ned på stranden øst for.

#### *Andre forhold*

Slugten er omfattet af en fredningskendelse fra 1936. Fredningens formål er at sikre, at Slugten vil være offentlig tilgængelig og åben i forhold til udsynet ned igennem området. Der må derfor ikke bebygges og beplantning må maksimalt være 1,25 meter høj. En forudsætning for kendelsens gyldighed var, at kommunen ville påtage sig fremtidige kystsikringsforpligtigelser. Der er intet i fredningen der taler imod det ansøgte projekt. Administrationen vurderer at det ansøgte ikke påvirker fredningens formål, jf. naturbeskyttelsesloven § jf. § 37, stk. 2. Anlægget placeres yderligere indenfor strandbeskyttelseslinjen og fortidsmindebeskyttelseslinjen på Helene Kilde, fredningsnummer 262788. Administrationen vurderer, at området er stærkt præget af hårde kystbeskyttelses anlæg og den ansøgte ændring vil derfor ikke påvirke landskabet væsentlig. Formentlig vil det nye anlæg af sten fremstå en anelse mere naturligt end betonmuren. Fortidsmindet er placeret oppe på skrænten og den ændrede kystbeskyttelse, der placerede nede ved vandet, vil derfor ikke forhindre ud- eller indsyn til fortidsmindet. Administrationen lægger vægt på, at de eksisterende anlæg har betydeligt større påvirkning af landskabet end det ansøgte anlæg. Administrationen vurderer at det ansøgte ikke påvirker hensynene i naturbeskyttelsesloven i en grad, hvor det taler imod etablering af anlægget jf. naturbeskyttelsesloven §§ 15 og 18.

#### **Vilkår om kompenserende strandfodring**

- Der skal foretages kompenserende strandfodring på 700 m<sup>3</sup> sand hvert 5. år.

- Første strandfodring skal ske senest 1 år efter etablering af skråningsbeskyttelsen
- Fodringerne skal foretages i perioden 1.oktober - 30. april.
- Fodringsmaterialet skal bestå af rent sediment og svare til det naturligt forekommende materiale i skrænten/ på strækningen.
- Såfremt der strandfodres via det kommunale fællesprojekt, Nordkystens Fremtid, eller lignende storskala strandfodringsprojekt, hvor den aktuelle strækning indgår, kan ovenstående vilkår om strandfodring udgå af denne tilladelse, efter aftale med kommunen.

## **Kysthabitatbekendtgørelsen og Miljøvurderingsloven**

Projektområdet ligger ikke i eller nær et Natura 2000-område. Nærmeste Natura 2000-område er område nr. 135: Tisvilde Hegn og Melby Overdrev, der ligger ca. 1,2 km væk. Administrationen vurderer på grund af afstanden og det beskudne ansøgte indgreb, at projektet ikke vil medføre forringelse eller forstyrrelse af den særligt beskyttede natur eller for de udpegede arter i det internationale naturbeskyttelsesområde. Administrationen vurderer, at der ikke skal udarbejdes en miljøvurdering jf. Miljøvurderingsloven § 21 eller udarbejdes en konsekvensvurdering jf. Kysthabitatbekendtgørelsen § 3.

## **Samlet vurdering og administrationens indstilling**

Projektet vil reducere risikoen for erosion samt forbedre områdets rekreative værdi. Projektet vurderes ikke at have en væsentlig indvirkning på miljøet. Administrationen indstiller, at der gives tilladelse til det ansøgte projekt med vilkår om kompenserende strandfodring samt standardvilkår om færdimelding og tinglyst vedligeholdelsespligt. En afgørelse efter kystbeskyttelsesloven § 3 kan påklages, for så vidt angår retlige forhold til Miljø- og Fødevarerklagenævnet. Enhver med væsentlig individuel interesse i sagen kan klage.

## **Lovgrundlag**

Kystbeskyttelsesloven § 3 (LBK nr 705 af 29. maj 2020)

Kysthabitatbekendtgørelsen § 3 (BEK nr. 654 af 19. maj 2020)

Miljøvurderingsloven § 21 (LBK nr. 1976 af 27. oktober 2021)

Naturbeskyttelseslovens § 15, 18 og 37 (LBK nr 1392 af 4. oktober 2022)

## **Økonomi**

Myndighedssagen har ingen bevillingsmæssige konsekvenser for Gribskov Kommune.

Udvalget (Udvikling, By og Land) har tidligere behandlet sagen som grundejer/bygherre, hhv. 8/10-2019 og 24/11-2020, hvor der er taget stilling til projektets økonomiske forhold. Økonomiudvalget afsatte anlægsmidler til projektet den 30/11 2020.

## **Høringsperiode og høringsparter**

Ansøgningen har været i høring hos naboer og relevante myndigheder. Flere interessenter har indsendt høringssvar. Høringssvarene kan læses i bilag 2. En opsummering af høringssvarenes pointer samt ansøgers og kystmyndighedens bemærkninger hertil kan læses i bilag 3.

## **Beslutning**

1. - 2. Tiltrådt

## **Bilag**

Helenekilde, kystsikring. Myndighedsproj., endelig\_0

Høringssvar samlet

HELENE KILDE kystbeskyttelse Høring inkl. bemærkninger myndighed

# Punkt 30: Kystbeskyttelsessag - Carl Lendorfs Vej 9,11 og 13, Gilleleje

01.24.08-P19-7-22

## Resume

Kommunen har modtaget 3 ansøgninger om tilladelse til at etablere yderligere kystbeskyttelse foran ejendommene Carl Lendorfsvej 9, 11 og 13. Klima, Teknik og Miljø skal beslutte, om der skal gives tilladelse til det ansøgte.

## Administrationen indstiller til Klima, Teknik og Miljø:

1. at give tilladelse til det ansøgte efter kystbeskyttelsesloven

## Sagsfremstilling

### Ansøgningerne og baggrunden for projektet

Kystmyndigheden har modtaget 3 ansøgninger om tilladelse til kystbeskyttelse på Carl Lendorfs Vej 9, 11 og 13. Se kort i bilag 1. Ansøgningerne kan betragtes som 3 dele i et samlet projekt og behandles derfor fælles i denne udvalgssag. Se ansøgningsmaterialets tegninger i bilag 2.

Samlet omfatter projektet etablering af ca. 123 meter skråningsbeskyttelse foran eksisterende betonmur, samt strandfodring med ral. I forbindelse med høring af ansøgningsmaterialet, har Kystdirektoratet fremsendt høringssvar jf. miljøvurderingslovens § 35, stk. 1. På baggrund af høringssvaret har ejernes rådgiver revideret tværsnittet, med en mindre reduktion af stenstørrelsen i anlæg og af ralstørrelsen. Høringssvar og ansøgers bemærkninger til svaret og den reviderede tegning kan ses i bilag 3. Administrationen har indarbejdet høringssvar og bemærkninger i vurdering af sagen.

Carl Lendorfs Vej 9, 11 og 13 er beskyttet af en betonmur, oprindeligt etableret i ca. 1960-70. Hele strækningen fra Klintevej til Strandbakkerne er beskyttet af den ca. 230 m lange mur. Under stormen Bodil i 2013 slog bølgerne ind over betonmuren. Den østlige del af betonmuren ud for nr. 13 væltede ved det store vandpres og ca. 20 meter af haven samt havehus skyllede væk. Efterfølgende blev betonmuren genopbygget, og den 29. november 2019 gav kommunen lovliggørende tilladelse til den genopførte mur ud for nr. 13 og lovliggjorde samtidig 125 meter stensætning over/bag muren på Carl Lendorfs Vej 9,11 og 13. Den aktuelle ansøgning om yderligere beskyttelse foran muren er motiveret af, at der på naboejendommene de sidste år er sket beskadigelse af murene, og det samme forventes at kunne ske foran nr. 9, 11 og 13, hvis ikke der træffes nødvendige foranstaltninger.

## Administrationens vurdering og afvejning af hensyn jf. Kystbeskyttelseslovens § 1, stk. 1

Kystbeskyttelseslovens formål er at beskytte mennesker og ejendom ved at reducere risikoen for oversvømmelser eller kystnedbrydning fra havet, fjorde eller andre dele af søterritoriet. Formålet varetages i sagsbehandlingen ved at afveje lovens 6 hensyn. Herunder ses administrationens vurdering af de relevante hensyn i det ansøgte projekt:

### *Behovet for kystbeskyttelse*

Erosionen lige foran betonmuren har sænket strandens niveau, og der er risiko for, at murene undermineres og vælter ud mod havet. I følge Kystdirektoratets kystatlas er strækningen udsat for både stor akut og kronisk erosion, formentlig på grund af læsidepåvirkningen fra Gilleleje Havn.

Den konkrete erosionsrate er dog svært at beregne, da der har været kystbeskyttelse på strækningen i rigtig mange år. På det offentlige strandstykke mod øst, ejet af Selskabet Gilleleje Strandbakker, er der gennem flere år blevet tilført sand, som kystsikring og som sikring af den rekreative udnyttelse af området. Husene ligger ca. 20-30 meter bag betonmuren, men da grundenes niveau er forholdsvis lavt, ca. kote 3-3,5, kan de værre ekstra udsat i forbindelse med stormsituationer med højvande. Administrationen vurderer at der generelt er et stort behov for beskyttelse af ejendommene, men at størstedelen af behovet er dækket af den nuværende beskyttelse. Administrationen anerkender dog at den eksisterende beskyttelse ikke er tilstrækkelig, når der sker yderligere erosion af stranden foran muren.

### *Kystbeskyttelsesforanstaltningens tekniske og natur- og miljømæssige kvalitet*

Der ansøges samlet om etablering af ca. 123 m skråningsbeskyttelse af sten der placeres på havsiden af betonmuren. Topkoten er +2,0 ud for nr. 9 og 11 og ca. +2,35 m ud for nr. 13. Anlæggets hældninger 1:2. Der etableres en ralstrand, 3 m bred i kote 0,3 m, opbygget af 5-20 cm sten. Der anvendes 1 m<sup>3</sup> ral/m, i alt ca. 123 m<sup>3</sup> ral for alle 3 ejendomme. Ralstranden etableres umiddelbart foran skråningsbeskyttelsen af store sten. Ralstranden inspiceres løbende og retableres minimum hvert 5. år. Skråningsbeskyttelsen vil fylde længere ud på stranden og derfor er det vigtigt at sikre adgangen via strandfodring med ral. Brug af ral som fodringmateriale stemmer fint overens med at anvende strandens eksisterende sediment, yderligere har ral den fordel at det bliver liggende på stranden længere tid end sand. Såfremt der strandfodres via det kommunale fællesprojekt, Nordkystens Fremtid, eller lignende storskala strandfodringsprojekt, hvor den aktuelle strækning indgår, kan vilkår om strandfodring udgå af tilladelsen, efter aftale med kommunen. Administrationen vurderer ikke at anlægget vil have negativ påvirkning på naboarealerne. Da der på nuværende tidspunkt ikke bliver frigivet materiale fra skrænten på grund af den eksisterende beskyttelse, og der fodres med ral, forventes der ikke at forekomme læsideerosion.

### Høringssvar fra Kystdirektoratet

Kystdirektoratet skriver i deres høringssvar at fodringssedimentet bør følge det forslåede i projektets Nordkystens Fremtid, som de mener er sand. Administrationen må hertil bemærke at planen for Nordkystens Fremtid er at der fodres med en kombination af ral og sand. Ansøger har justeret ralstørrelsen en anelse ned (fra 6-30 cm til 5-20 cm), ud fra hensynet om at den er nemmere at gå på, og passer bedre sammen med fremtidige fodringmateriale, men at den forsat er modstandsdygtig i forhold til bølgepåvirkning. Kystdirektoratet skriver også, at den valgte stenstørrelse i skråningsbeskyttelsen umiddelbart virker større, end hvad der er behov for og ansøger har efter gennemgang af den statiske beregning reduceret størrelsen på stenene en smule. Yderligere bemærker Kystdirektoratet at filterkriteriet ikke er opfyldt i skråningsbeskyttelsen opbygning, således at de mindre sten, som de store sten ligger på, kan trækkes ud gennem mellemrummene mellem de store sten. Ansøger har derfor revideret tværsnittet og givet plads til opbygning af både et lag af ralsten og et lag af filtersten under de store sten. Det opdaterede tværsnit ses i bilag 3 sammen med høringssvarene.

### *Sikring af den eksisterende adgang til og langs kysten*

Der er ikke meget strand på læsiden af Gilleleje Havn, og der kan være udfordringer med passagemulighederne ved højvande. En skråningsbeskyttelse vil som udgangspunkt altid skabe dårligere adgang langs kysten, end betonmuren, idet den fylder mere på stranden. Den kompenserende strandfodring med ral skal sikre at adgangen langs kysten ikke vanskeliggøres. Adgangen *til* kysten ændres ikke.

### *Andre forhold*

Anlægget placeres indenfor strandbeskyttelseslinjen. Administrationen vurderer at området generelt er præget af hårde kystbeskyttelsesanlæg og den ansøgte tilføjelse til de eksisterende anlæg ikke vil påvirke landskabet væsentligt. Administrationen har på den baggrund vurderet, at anlægget ikke påvirker hensynene i naturbeskyttelsesloven i en grad, hvor det taler imod etablering af anlægget jf. naturbeskyttelsesloven § 15.

### **Kysthabitatbekendtgørelsen og Miljøvurderingsloven**

Projektet ligger i nærhed af det marine Natura 2000-område nr. 195, Gilleleje Flak og Tragten, som strækker sig fra Rågeleje til Hellebæk. I havet omkring projektområdet er der udpeget de marine naturtyper Sandbanke (1110) og Stenrev (1170) og der findes yderligere bilag IV-art Marsvin (1351). Det mindre passive anlæg, der placeres på land, vurderes hverken at ville påvirke de marine naturtyper eller den havlevende bilag IV-art. Den mindre mængde af den kompenserende ralfodring vurderes heller ikke at påvirke de beskyttede marine naturtyper. Administrationen har på den baggrund vurderet, at der ikke skal udarbejdes en konsekvensvurdering jf. kysthabitatbekendtgørelsen. Administrationen har yderligere foretaget en screening efter Miljøvurderingsloven, idet kystbeskyttelsesprojekter er omfattet af lovens bilag 2, punkt 10, litra k. Projektet vurderes ikke at have en væsentlig indvirkning på miljøet.

## **Samlet vurdering og administrationens anbefaling**

Skråningsbeskyttelsen foran betonmuren vil sikre den nødvendige støtte af muren, og reducere overskyld, idet bølgekraften bremses på den skrå flade frem for den lodrette. Uden de ansøgte tiltag kan der være risiko for underminering af muren og skred af havearealerne foran husene på de 3 ejendomme. Den kompenserende strandfodring med ral vil opveje de negative konsekvenser anlægget kan have for adgangsforholdene. Projektet vurderes ikke at have en væsentlig indvirkning på miljøet. Administrationen indstiller at der gives tilladelse til det ansøgte projekt inklusiv vilkår om kompenserende ral-strandfodring samt standardvilkår om færdigmelding og tinglyst vedligeholdelsespligt. En afgørelse efter kystbeskyttelsesloven § 3 kan påklages, for så vidt angår retlige forhold til Miljø- og Fødevarerklagenævnet. Enhver med væsentlig individuel interesse i sagen kan klage.

## **Lovgrundlag**

Kystbeskyttelsesloven § 3 (LBK nr 705 af 29. maj 2020)

Kysthabitatbekendtgørelsen § 3 (BEK nr. 654 af 19. maj 2020)

Miljøvurderingsloven § 21 (LBK nr. 1976 af 27. oktober 2021)

Naturbeskyttelseslovens § 15 (LBK nr 1392 af 4. oktober 2022)

## **Økonomi**

Sagen har ingen bevillingsmæssige konsekvenser for Gribskov Kommune

## **Høringsperiode og høringsparter**

Ansøgningen har været i høring hos naboer og relevante myndigheder. Kystdirektoratet fremsendt høringssvar jf. miljøvurderingslovens § 35, stk. 1. På baggrund af høringssvaret har ansøger revideret tværsnittet, med en mindre reduktion af stenstørrelsen i anlæggene. Høringssvar og ansøgers bemærkninger til svaret kan ses i bilag 3. Administrationen har indarbejdet høringssvar og bemærkninger i vurdering af sagen.

## **Beslutning**

Udsat med henblik på besigtigelse.

## **Bilag**

Kortbilag

221201 Carl Lendorfs Vej 9 11 og 13 Bilag til ansøgning

Høringssvar og bemærkninger og revideret snit CLV 9,11,13

## **Punkt 31: Meddelelser**

00.22.02-P35-5-22

### **Sagsfremstilling**

Hvis der er mødemeddelelser eller anden form for orientering bliver det behandlet under dette punkt.

Administrationen orienterer om sager, der forventes på dagsorden til de kommende møder.

Der vedlægges:

1. Aftale om miljøvagtordning
2. Meddelelse om projektforlængelse af biodiversitetsprojekter

### **Administrationen indstiller til Klima, Teknik og Miljø:**

1. at tage orienteringen til efterretning

### **Beslutning**

Mødet indledtes med temamøde om jord kl. 19:00

Ordinært møde start: 19:30

Møde slut: 23:45

V nævnte at ikke alle husejere er medlem af grundejerforening i Ramløse, hvilket skal håndteres i forbindelse med høring af grundejerforeningerne.

V spurgte til kommunens mulighed for at anvende Vestforbrænding

Ø nævnte busdriften og henviste til en beslutning i Frederikssund Kommune

Status på Keldsø fredningen udsendes på mail.

Administrationen orienterede om høringssvar på statslige stenrev ud for Gilleleje

Deltagelse i KLs Klima og Miljø konference blev drøftet.

### **Bilag**

Meddelelse om aftale om miljøvagtordning

Bilag 2. Meddelelse til KTM 72-2023 om projektforlængelse af biodiversitetsprojekter

## Punkt 32: Ansøgning om anneks behandles - Ved Stranden 7

02.34.02-G01-1323-21

### Resume

I denne sag orienteres udvalget om, at administrationen har til hensigt at give byggetilladelse til anneks på 50 m<sup>2</sup> på Ved Stranden 7, Tisvilde. Planudvalget traf den 31. maj 2022 beslutning om nedlæggelse af forbud mod opførelse af anneks efter planloven § 14. Afgørelsen blev påklaget og Planklagenævnet har efterfølgende ophævet kommunens § 14 forbud. Ejendommen er omfattet af bevarende lokalplan nr. 72.99 fra 2001.

### Administrationen indstiller til Klima, teknik og Miljø:

1. at orienteringen tages til efterretning

### Sagsfremstilling

Administrationen har genoptaget ansøgningen på Ved Stranden 7 vedr. opførelse af anneks på 50 m<sup>2</sup>. Kommunens afgørelse vedr. forbud mod at opføre anneks blev ophævet og administrationen har derfor genoptaget sagen og sendt ansøgning i fornyet partshøring, da anneks ikke overholder byggeretten. Da byggeretten ikke er overholdt har administrationen foretaget en helhedsvurdering jf. reglerne i bygningsreglementet.

Sagens historik indtil videre:

04.07.2021 – Ansøgning modtages.

08.04.2022 – 05.05.2022 – Partshøring om annekset

31.05.2022 – Sagen forelægges Planudvalget, som træffer beslutning om nedlæggelse af § 14 forbud i henhold til Planloven for derved at forhindre projektet.

04.07.2022 - Administrationen sender § 14 forbud til ejer.

Ejer klager over afgørelsen til Planklagenævnet

29.11.2022 – Planklagenævnet ophæver afgørelsen

19.12.2022 – Ejer ønsker sagen genoptaget i kommunen

04.01.2023 – 20.01.2022 – Partshøring om annekset

### Byggeretten

Det ansøgte byggeri er ikke i overensstemmelse med byggeretten ( BR18, § 168, jf. §§ 170-186), da anneks ønskes opført 4,50 meter til skel mod Ved Stranden 5. Bygningsreglementet (i BR18 § 178, stk. 1, pkt 4) foreskriver følgende: *Ved sommerhuse kan kommunalbestyrelsen ikke nægte at godkende en bygnings etageantal, højde og afstandsforshold, når følgende betingelser er opfyldt: Mindste afstand til skel mod nabo og sti er 5,0 m.*

Når byggeretten ikke overholdes, skal administrationen foretage en helhedsvurdering af byggeriet efter BR18, § 169, jf. § 187.

### Helhedsvurdering

Administrationen har foretaget en helhedsvurdering af byggeriet og vurderet, at der kan meddeles byggetilladelse til opførelse af det søgte anneks. Vurderingen er foretaget ud fra 6 fastsatte kriterier jf. BR18, som ses i nedenstående.

De generelle kriterier, som skal indgå i kommunalbestyrelsens helhedsvurdering, er følgende:

- 1) Bebyggelsens samlede omfang skal være hensigtsmæssig i forhold til dens anvendelse og svare til det sædvanlige i karreen, kvarteret eller til det, der tilstræbes i området.
- 2) Der skal under hensyn til bebyggelsens anvendelse sikres tilfredsstillende lysforhold for bebyggelsen og nabobebyggelse samt sikres mod væsentlige indbliksgener i forhold til anden bebyggelse på samme grund og på nabogrunde.
- 3) Der skal være tilfredsstillende friarealer i forhold til bebyggelsens anvendelse, herunder opholdsarealer for beboere, brugere og beskæftigede,
- 4) Der skal under hensyn til bebyggelsens anvendelse være tilfredsstillende adgangs- og tilkørselsforhold for bebyggelsens brugere, herunder redningsberedskabet,
- 5) Der skal være tilstrækkelige parkeringsarealer,
- 6) Ved bebyggelse i randen af tæt bebyggede byområder, der støder op til et ikke lokalbelagt areal, til et parcel-, sommerhus- eller kolonihaveområde, eller et område med tæt/lav bebyggelse, skal bebyggelsens samlede omfang fastlægges under hensyn til karakteren af de tilstødende arealer og omfanget af eventuel bebyggelse.

#### Partshøring

Indkommende høringssvar ses i bilag Administrationen har sorteret i indkomne høringssvar, således at det kun er selve indsigelserne der fremgår og ikke underbyggende materiale. Materiale der er taget ud af høringssvarene er f.eks. rapport om bevaringsværdig vurdering fra 2002, afgørelser fra domstole omhandlende andre sager, dubletter mm. Dette materiale er fjernet for at mindste mængde af sider i bilag (f.eks. 125 siders høringssvar fra en person til 24 sider). Administrationen vurderer, at det fjernede materiale ikke har betydning for selve indholdet i høringssvarene.

Endvidere ses hvidbog i bilag, hvor administrationen har kommenteret på de enkelte bemærkninger i de indkomne høringssvar. Høringssvar omhandler bl.a. at anneks ikke er i overensstemmelse med områdets karakter, at anneks placeres mod en sti og ikke mod en vej, at brandkrav ikke er overholdt mm.

#### Samlet vurdering

Administrationen vurderer, at de indkomne høringssvar ikke indeholder nye oplysninger til sagen, der kan medføre afslag på byggetilladelsen. Administrationen vurderer derfor, ud fra helhedsvurdering og partshøring, at der kan meddeles byggetilladelse til det ansøgte anneks.

## Beslutning

Punkt ændret til beslutningspunkt i forbindelse med godkendelse af dagsordenen.

Udsat

## Bilag

Bilag 4 - VS7 - Oversigt området

Bilag 2 - VS5 - Facader og opstalter

Bilag 1 - VS7 - Situationsplan

Bilag 3 - VS7 - Billeder

Hvidbog - Ved Stranden 7

Bilag 7 - Indsigelser VS2 - Ejere Birgit Langvad, Anne G. Pedersen og Sven E. Pedersen\_Redacted

Bilag 6 - Indsigelser VS9 - Adressebeskyttelse\_Redacted

Bilag 5 - Indsigelser VS5 - Ejere Jeanie A. B. Oliver og Nana J. B. A. Gerts\_Redacted

## Punkt 33: Lovliggørelse af byggeri i kolonihaveforening

02.34.02-G01-1288-22

### Resume

I denne sag orienteres udvalget om igangsætning af lovliggørelse af byggeri i kolonihaveforeningen beliggende Højbjerg Hegn 2, Helsingø.

### Sagsfremstilling

Gribskov Kommune vedtog i 2017 en ny lokalplan for kolonihaveforeningen (lokalplan nr. 517.01), der gjorde det muligt at tillade overnatning og at bygge større end hidtil. Tidligere måtte hver havelod kun have 10m<sup>2</sup> skur, og med lokalplanen blev der givet mulighed for at bygge et 40m<sup>2</sup> kolonihavehus, 15m<sup>2</sup> skur, 10m<sup>2</sup> drivhus, 15m<sup>2</sup> overdækket terrasse og 4m<sup>2</sup> hems. Den nye lokalplan muliggjorde således en væsentlig udvidelse af muligheder. Efter forhandlinger mellem Kolonihaveforbundet, Haveforeningen Trekanten og Gribskov kommune, besluttede Byrådet at udarbejde en lokalplan for et område til kolonihaver med mulighed for overnatning.

Kolonihaveforeninger er ikke omfattet af Byggeloven eller BR18, og reguleres derfor kun efter Planloven. Derfor kræver byggerier inden for lokalplanens rammer ikke en byggetilladelse. Det er praksis i haveforeningen, at bestyrelsen skal godkende al byggeri for at sikre at det er inden for lokalplanens rammer.

Administrationen er bekendt med ca. 10 havelodder, hvor der er byggeri der ikke efterlever lokalplanens bestemmelser. I alle tilfælde er der tale om byggeri opført efter lokalplanens vedtagelse. De ulovlige bygningen omhandler både kolonihavehuse og mindre sekundært byggeri. Når administrationen igangsætter undersøgelser af de havelodder der ikke efterlever lokalplanens bestemmelser, sker der en individuel vurdering i hver enkelt tilfælde, men administrationens udgangspunkt er, at lokalplanens bestemmelser skal overholdes og at byggeriet dermed skal fysisk lovliggøres. Når sagerne gennemgås vil der blive foretaget en vurdering af de kriterier administrationen skal inddrage i en lovliggørelsesproces og dermed vurdere om der kan være grundlag for retlig lovliggørelse (bibeholdelse). Administrationen lægger vægt på, at lokalplanen er forholdsvis ny og udarbejdet for at give mulighed for væsentlig større byggeri end tidligere.

En af disse sager med byggeri opført i strid med lokalplanen er byggeri på havelod 14. Ejer af kolonihavehuset fik i 2018 tilladelse til et kolonihavehus på 40 m<sup>2</sup>, samt et skur på 15 m<sup>2</sup>. Ejer har nu sat huset til salg, men det viser sig at huset er 43, 39 m<sup>2</sup> og skuret er 15,74 m<sup>2</sup>. Ejer har meddelt, at bygningerne er opført ud fra at indvendige mål skal overholde en størrelse på hhv. 40 m<sup>2</sup> og 15 m<sup>2</sup>. Da kolonihavebestyrelsen udførte en eftermåling af byggeriet, efter byggeriet stod færdigt, kunne de konkludere, at der var blevet bygget større end det tilladt. Haveejer blev derfor henvist til at søge dispensation hos Gribskov Kommunen. Administrationen har vurderet sagen og finder ikke argumenter for at give dispensation fra lokalplanen. Administrationen har derfor igangsat en proces med henblik på fysisk lovliggørelse og har sendt et varsel om påbud til at fysisk lovliggøre de to bygninger.

Lokalplan 571.01 forskriver følgende:

§ 5

Bebyggelsens omfang, placering og udformning

5.1 Bebygget areal: Det bebyggede areal skal fordeles på max. 40 m<sup>2</sup> kolonihavehus, max. 15 m<sup>2</sup> udhus og max. 15 m<sup>2</sup> åben overdækket terrasse. Herudover må der opføres et drivhus på max. 10 m<sup>2</sup>. Bebyggelsen må kun indrettes i 1 plan og med op til 4 m<sup>2</sup> hems i tagrummet i kolonihavehuset.

§ 5.2

Bygningshøjder: Facadehøjden på kolonihavehuset må ikke overstige 2,70 m, og gavlhøjden må ikke overstige 4 m. På andre bygninger må højden max være 2,70 m. Udhæng på hus og øvrige bebyggelser må ikke være større end 0,30 m målt i vandret terræn.

### § 5.3

Placering: Bygninger skal placeres med en mindstefastand til nabolod, stier eller fællesareal på 2,5 m. 5.4

Byggematerialer: Alle bygninger skal opføres i træ. 5.5 Fællesbygning: På fællesarealet må der efter byrådets nærmere godkendelse, opføres enkelte mindre bygninger til formål, som er fælles for områdets brugere, under forudsætning af, at det samlede areal ikke overstiger 170 m<sup>2</sup>, at bygningshøjden ikke overstiger 1 etage, og i øvrigt gives en udformning og et udseende i overensstemmelse med den øvrige bebyggelse.

Administrationen vil igangsætte de øvrige lovliggørelsessager i løbet af nogle måneder. På nedenstående kort ses kolonihaveforeningen i det lysegrønne felt.



## Administrationen indstiller til Udvalget for Klima, Teknik og Miljø

1. at sagen tages til efterretning

## Beslutning

1. Taget til efterretning

# Punkt 34: Afgørelse vedr. ansøgning om dispensation fra affaldsbekendtgørelsen

07.00.01-P19-1-22

## Resume

I denne sag orienteres udvalget om afslag på dispensationsansøgning vedr. implementering af ni fraktioner på dagrenovationsområdet. Udvalget for Klima, Teknik og Miljø traf den 28. oktober 2022 beslutning om, at søge om dispensation for implementering af ni fraktioner på dagrenovationsområdet. Miljøstyrelsen har nu truffet beslutning om afslag på dispensationsansøgningen.

## Sagsfremstilling

På baggrund af udvalgs møde den 22.03.2022, hvor det blev besluttet at udsætte vedtagelse af nyt regulativ med ønske om yderligere undersøgelse, blev der sat et møde i stand med Miljøstyrelsen. Dette møde fandt sted den 02.09.2022 i Gribskov Kommune, hvor nogen af udfordringerne i sommerhusområder omkring smalle veje og manglende vendepladser blev fremvist for Miljøstyrelsen. Desuden blev det fremført at kommunen har nogen velfungerende minigenbrugsstationer, som der er ønske om at føre videre som alternativ løsning til sortering ved husstanden.

Klima, Teknik- og Miljø Udvalget traf den 28. oktober 2022 beslutning om at søge om dispensation velvidende, at kravene til at meddele dispensation ikke var opfyldt fra kommunens side. Der var dog en forhåbning om, at kommunen vil kunne opnå dispensation på baggrund af den dialog, der havde været. Miljøstyrelsen kan dispensere i følgende tilfælde (jf. Bekendtgørelsen nr. 2512 af 10. december 2021 om affald):

### 1. Hvis kommunen ikke kan få leveret materiel/ udstyr inden den 1. januar 2023

Denne dispensationsmulighed forudsætter, at kommunen kan dokumentere, at den ikke kan få leveret materiel/udstyr inden den 1. januar 2023. Dispensationsmuligheden forudsætter derudover, at kommunen inden den 1. januar 2023 har indgået kontrakter om indsamling af den pågældende fraktion eller har udbudt indsamlingsopgaven/levering af materiel/udstyr for affaldsfraktionen, men ikke har fået tilbud på opgaven. 2

Hvis kommunen forventer, at materiellet/udstyret leveres inden den 1. januar 2023, kan Miljøstyrelsen give dispensation, hvis kommunen kan dokumentere eller sandsynliggøre, at ordningen ikke kan udrulles inden for fristen.

### 2. Kommunen har områder med større logistiske udfordringer

Denne dispensationsmulighed forudsætter dokumentation for, at kommunen har et eller flere områder med større logistiske udfordringer.

Derudover forudsættes det, at kommunen inden for deres nuværende dispensationsfrist har indgået kontakter om indsamling af affaldsfraktionen.

Miljøstyrelsen har den 15. december 2022 fremsendt afgørelsen, hvori de begrundet afslaget med, at Gribskov Kommune ikke har fremsendt dokumentation for indgåede kontrakt om indsamling af de pågældende fraktioner, som der er søgt dispensation for, eller har fremsendt en kopi af igangværende udbud for indsamlingsopgaven eller levering af indsamlingsmateriel mv. Miljøstyrelsen har herudover lagt vægt på, at kommunen ikke har fremsendt dokumentation for, at kommunen har områder med større logistiske udfordringer.

Afgørelsen betyder, at kommunen skal igangsætte udarbejdelse og godkendelse af nyt regulativ, tage stilling til beholder typer, tage stilling til om de kommunale institutioner skal være med i den kommunale affaldsordning, godkende nye

takster mm. Proces vedrørende fremtidens affaldssystem er igangsat med en workshop den 9. januar 2023 arrangeret af Gribskov Forsyning.

## **Administrationen indstiller til udvalget for Klima, Teknik og Miljø**

1. at tage orienteringen til efterretning

## **Beslutning**

1. Taget til efterretning

## **Bilag**

Afgørelse dispensation affald - Gribskov Kommune

# Punkt 35: Tildeling af vejret

01.04.00-G01-244-21

## Resume

Sagen forelægges for Udvalgets beslutning om tildeling af vejret for matr.nr. 24 a Ørby By, Vejby til Englodsvej og Skelbækås i Ørby. Tildeling af vejret anbefales besluttet som vej ejer, hvilket er en privatretlig beslutning, og ikke som en myndighedsafgørelse.

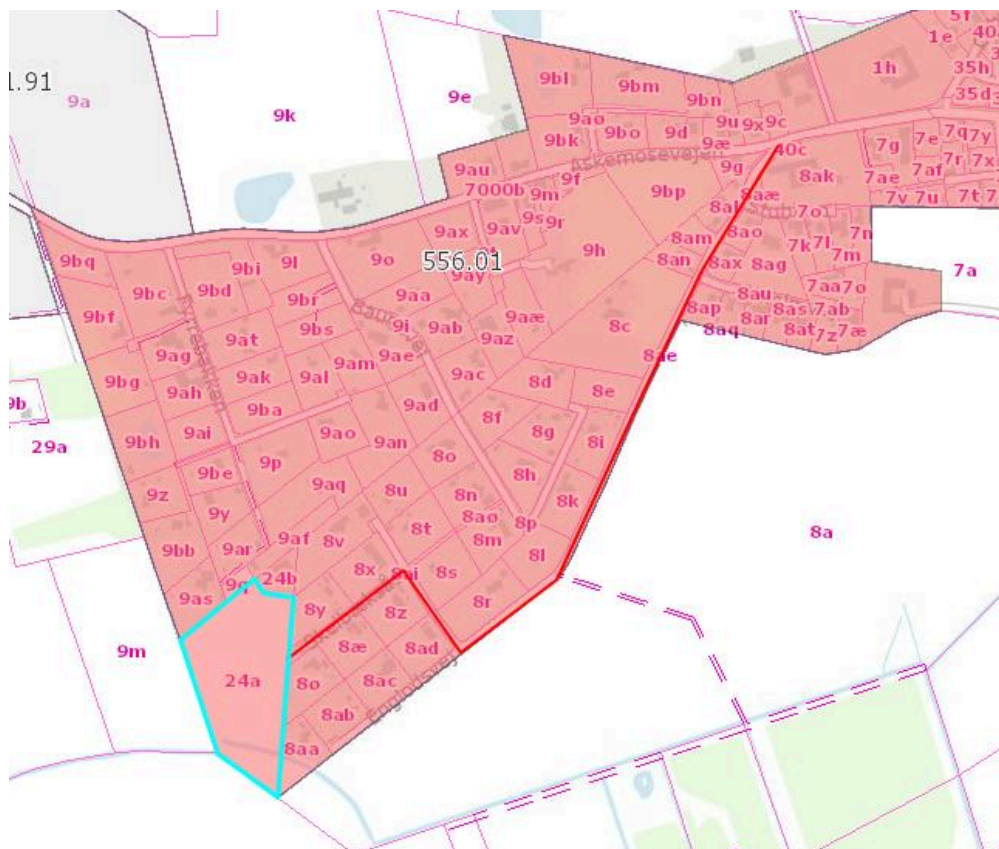
## Administrationen indstiller til udvalget Klima Teknik og Miljø

1. at der besluttet tildeling af vejret for matr.nr. 24 a Ørby By, Vejby til Englodsvej og Skelbækås i Ørby

## Sagsfremstilling

Gribskov kommune har modtaget anmodning om tildeling af vejret til matr.nr. 24 a Ørby by, Vejby til vejene Englodsvej og Skelbækås i Ørby. De to veje er matrikulært matr.nr. 8 ae og 8 ai Ørby by, Vejby. Tildeling af vejret ønskes for at opnå acceptabel vejadgang og dermed grundlag for sommerhusudstyknings af matr.nr. 24 a Ørby by Vejby. Matrikel 24 a Ørby by, Vejby er beliggende i delområde 3, der er udlagt til sommerhusområde jf. lokalplan 556.01 fra 2015

På nedenstående kort ses matr.nr. 24 a markeret med blå og den ønskede vejadgang via Englodsvej og Skelbækås markeret med rød.



Nuværende adgangsvej til matr.nr. 24 a sker ifølge landinspektør via matr.nr. 9 q, der ejes sammen med matr.nr. 24 a, og via Fyrrebakken til Askemosevejen. Fyrrebakkens nedre del er udlagt i en brede på 4,0 meter og derfor utilstrækkelig som adgangsvej i forhold til udstykning af matr.nr. 24 a.

Matr.nr. 24 a m.fl. samt vejene Englodsvej og Skelbækås ligger uden for lokalområdets to grundejerforeninger. Som følge heraf har Gribskov kommune accepteret overtagelse af ejerskabet af vejene Englodsvej og Skelbækås (matr.nr. 8 ae og 8 ai Ørby by, Vejby). Vejene er private fællesveje, som i ejerskab er overdraget til kommunen uden udgift for kommunen.

Vejene var tidligere ejet af selskabet Nordkyfa A/S, som har forestået den oprindelige sommerhusudstyknings. Selskabet Nordkyfa A/S er opløst efter konkurs, hvorfor vejene er overdraget fra konkursboet. Kommunens overtagelse af vejarealerne ses som den mest respektfulde og rimelige håndtering af det fremtidige ejerskab. Et ejerskab af en privat fællesvej giver ikke forpligtigelser og har ingen økonomisk konsekvens. Som ejer kan der dog tildeles vejret.

### **Administrationens anbefaling:**

Administrationen anbefaler, at udvalget beslutter tildeling af vejret, Tildeling af vejret foretages af Gribskov Kommune som ejer af vejarealet og ikke som myndighed. Tildelingen vurderes som værende den mest reelle og hensigtsmæssige adgang til matr.nr. 24 a. Vejarealet for de to veje grænser op til matriklen, og vejene er etableret og taget i brug. Det anlagte vejareal vurderes fyldestgørende i forhold til den forventede trafik i art og omfang, som en udstykning af matr.nr. 24 a på op til 6 parceller vil medføre.

Plangrundlaget og dermed udstykningsmulighederne er muliggjort i lokalplan 556.01. Lokalplanen er fra 2015 og er dermed en forholdsvis ny tidssvarende lokalplan, og der foreligger naturligt ønske om at kunne udnytte de muligheder som er beskrevet i planen.

### **Lovgrundlag**

Lov om private fællesveje LBK nr. 1234 af 04.11.2015 § 26 stk. 1. Det er kommunen i sin egenskab af vejejer som har mulighed for at tildele vejret, og altså ikke som myndighed. En beslutning om tildeling af vejret i dette tilfælde strider ikke imod hidtidig praksis hvor administrationen ikke tildeler vejret på private fællesveje i privateje (privat personer / grundejerforeninger / vejlaug etc.) efter Vejlovens §26, stk.2. Dette med henvisning til at det er et rent privatretligt forhold.

### **Økonomi**

Beslutningen har ingen økonomiske konsekvenser for Gribskov Kommune

### **Høringsperiode og høringsparter**

Der foretages ikke høring, da der ikke træffes afgørelse som myndighed

### **Beslutning**

1. Tiltrådt

# Punkt 36: Anbefalinger og afrapportering af temaudvalget Ungeliv i Gribskavs arbejde

00.22.04-A30-2-22

## Resume

Temaudvalget Ungeliv i Gribskov har haft fokus på de unges oplevelse af at være ung i Gribskov Kommune og hvad der kan understøtte det gode ungeliv. På baggrund af arbejdet med dette har udvalget formuleret en række anbefalinger, som fagudvalgene kan indtænke i deres arbejde. Udvalget sender anbefalingerne til udvalget for Skole, Børn og Familie og til udvalget for Klima, Teknik og Miljø. Desuden kommer temaudvalget med en samlet afrapportering til Økonomiudvalget.

Denne sag beskriver udvalgets virke og anbefalingerne. Sagen forelægges til orientering til udvalget for Skole, Børn og Familie og til udvalget for Klima, Teknik og Miljø samt til Økonomiudvalget.

## Sagsfremstilling

### Temaudvalget Ungeliv i Gribskov - afrapportering

Byrådet har i forbindelse med konstitueringen tilkendegivet, at der etableres temaudvalg i hele byrådsperioden, og at det første temaudvalg skal arbejde med ungeområdet. De temaudvalg, der nedsættes i byrådsperioden, etableres for at skabe en anden platform for de stående udvalg og byråd, hvor der kan arbejdes fokuseret og evt. på nye måder med tværgående problemstillinger. Byrådet besluttede på mødet den 1. februar 2022 et kommissorium for temaudvalget Ungeliv i Gribskov.

### Udvalgets kommissorium har været:

1. Udvalget skal undersøge, hvad det gode ungeliv vil sige, og hvad der skal til for at gøre ungelivet i Gribskov endnu bedre. Udvalgets fokus i arbejdet skal være en forebyggende tilgang, således der skabes grobund for, at alle unge indgår i forskellige fællesskaber. Det gode ungeliv kan ske i mange forskellige kontekster; fx i forbindelse med foreningsliv, i de etablerede klubliv, i lokalsamfundet, men også dér, hvor unge mødes med unge.
2. Med afsæt i at temaudvalget kan fungere som et laboratorium, hvor afprøvningen af nye tilgange og metoder er en del af opgaven, skal udvalget komme med anbefalinger til konkrete tiltag til, hvad der kan arbejdes med for at indfri det gode ungeliv. Tiltagene kan godt have form af prøvehandlinger, der prøves af for efterfølgende at vurdere om de evt. skal tilpasses og implementeres mere permanent. Tiltagene skal være velbeskrevet i form af selve indsatsen, hvilke aktører der er relevante, de økonomiske rammer og tidsramme, således at det er muligt efterfølgende at arbejde videre med dem.

### Udvalgets arbejde

Temaudvalget Ungeliv i Gribskov tilrettelagde som det første en hel dag, hvor udvalget gik i dialog med unge i kommunen. Målet med dialogen var både at komme i dialog med unge i flere aldersgrupper samt at afdække de unges oplevelse af ungeliv i Gribskov i forskellige geografiske områder. På den baggrund valgte udvalget at gå i dialog med 8. klasserne fra henholdsvis Bjørnehøjskolen i Annisse og Gribskolen i Græsted samt unge fra 1.g på Gribskov Gymnasium.

Helhedsindtrykkene fra alle dialogmøderne var, at de unge overordnet set var ret godt tilfredse med ungelivet i Gribskov, herunder:

- De var generelt tilfredse med udbuddet af fritidsmuligheder
- De oplevede at det var muligt at få fritidsjobs, hvis de gerne ville have det
- De unge udtrykte tilfredshed med deres sociale liv med vennerne.

Men der var også områder, hvor de unge efterspurgte tiltag:

- De unge savner busser om aftenen
- De unge savner natbusser i weekenden
- De unge savner flere busser på tværs af kommunen og flere afgang på nogle busruter
- De unge efterspørger mere lys ved busstoppestederne uden for de større byer
- De unge fra Bjørnehøjskolen savner særligt et sted, de kan mødes med deres venner, spille musik og hygge sig. Det kan sagtens være udenfor, men gerne med lidt halvtag så det kan bruges hele året og ligge et sted, hvor de ikke generer naboer og andre.
- De unge fra Gribskolen savner primært cafetilbud, det vil sige muligheden for at mødes med venner og købe noget at spise - gerne til få penge og gerne i weekenden, hvor der ikke er så mange andre tilbud til unge i byen
- De unge savner desuden kantineordning og aktiviteter med parallelklasserne, for eksempel fodboldturneringer
- De unge og deres forældre er ikke trygge ved at de unge bruger Helsing Station om aftenen

Desuden viste dialogen med de unge, at ikke alle unge kender de kommunale tilbud, der er til deres årgang. De er ikke opmærksomme på hvad der er af eksempelvis aftenklub. Nogle unge fortalte, at de havde brugt ungdomsskolens tilbud i 7 klasse, men nu ikke synes der var så meget for dem. De var tilsyneladende ikke opmærksomme på, at de selv kan påvirke, hvilket indhold der skal være, ved at deltage og engagere sig.

Se bilag 1 med opsamling fra temaudvalgets dialogmøder med de unge.

## **Beskrivelse af prøvehandling og hvordan de kan styrke det gode ungeliv**

Efter dialogmøderne den 19. april 2022, hvor temaudvalget havde dialog med de unge om det gode ungeliv i Gribskov, nedsatte henholdsvis Bjørnehøjskolen og Gribskolen i Græsted hver en referencegruppe bestående af 4-6 unge fra 8. klasserne, som havde lyst til at arbejde videre med ideer og tiltag, der kunne styrke ungelivet i Gribskov. Referencegrupperne mødtes med temaudvalget flere gange og drøftede gruppernes ideer og ønsker.

Sammen indkredsede udvalget og grupperne to centrale temaer, som de unge efterspurgte. I Græsted efterspurgte de unge særligt et cafetilbud og et sted at mødes i weekenden. De unge fra Bjørnehøjskolen efterspurgte særligt et udendørs sted, hvor de kunne mødes med venner og høre musik, gerne et sted med læ og overdækning, så det kunne anvendes hele året. Temaudvalget besluttede på den baggrund at igangsætte prøvehandling i Græsted og i Ramløse, hvor de unge fra referencegrupperne skulle udvikle og drive projekterne videre.

### **Prøvehandling i Græsted**

Referencegruppen fra Gribskolen i Græsted mødtes sammen med Temaudvalget med Ungdomsskolen, og blev enige om, at Karlsmind kunne være rammen for prøvehandlingen. Prøvehandlingen skulle bestå af et cafetilbud til de unge om lørdagen med mad og drikke til rimelige penge. Formålet var både at skabe et cafetilbud, herunder et sted at mødes og være sammen med vennerne i weekenden uden for meget voksenovervågning samt gennem et mere åbent cafetilbud at

tiltrække nye unge til Karlsminde, så de og deres forældre kunne lære stedet at kende. Karls Café skulle have åbent lørdage fra kl. 14-17.

Afprøvningsperioden strakte sig i første omgang fra den 10. september til og med uge 42. Temaudvalget støttede med 25.000 kr. Der var dog brug for mere tid til at prøve det af, og Ungdomsskolen forlængede det i første omgang til december 2022. Efterfølgende har ungdomsskolen med støtte fra temaudvalget forlænget det til udgangen af juni 2023.

Hen over sommeren sker der dog meget i de unges liv og de unge fra referencegruppen havde fundet andre interesser. Ungdomsskolen fandt derfor unge fra de nye 8. klasser, som ville overtage projektet. Ungdomsskolen erfarede hurtigt, at de unge gerne vil være en del af driften. De vil gerne lære noget om indkøb, sammensætning af menu, økonomi og hygiejne i såvel køkken som cafeen. De ville også gerne servere, tage imod betaling og rydde op. Det giver nye fællesskaber med andre unge. Der blev en bruttogruppe på 20 unge, som på skift i hold af 7 står for Karls Café med back up fra en medarbejder fra Ungdomsskolen. De unge oplever, at de gennem deltagelse i projektet føler sig klædt bedre på til at søge et fritidsjob. Ungdomsskolen har derfor indført, at når de unge fem gange har været med til at bemande cafeen får de en anbefaling, som de kan vedlægge, når de søger et fritidsjob. Dette er blevet meget attraktivt for de unge, og der er rift om at få lov til at være med

Der har været mellem 7 og 19 gæster om lørdagen. Det er hovedsageligt unge fra Græsted, enten sammen med familie eller andre venner. De unge har ud over at spise og hygge sig i cafeen også brugt de lokaler som var åbne og har hygget sig sammen der og dermed skabt et fællesskab, der rakte længere end først forventet.

På baggrund af evalueringen er det temaudvalgets vurdering, at Karls Café har tiltrukket nye unge til Karlsminde. Der er opstået nye fællesskaber og prøvehandlingen har skabt et nyt attraktivt tilbud til brugerne af Karlsminde. Desuden er Karls Café med til at skabe tryghed hos forældrene i området omkring Karlsminde, og der er opbakning og stor interesse til initiativet fra de lokale borgere og erhvervsliv. Det er temaudvalgets vurdering, at Karls Café er en succes og i stor udstrækning indfrier formålet. Temaudvalget valgte på deres sidste møde at forlænge prøvehandlingen frem til udgangen af juni måned ved at støtte med yderligere 25.000 kr.

Se bilag 2, med Ungdomsskolens evaluering af prøvehandlingen på Karlsminde.

### **Prøvehandling i Ramløse**

Temaudvalget drøftede med referencegruppen fra Bjørnehøjskolen, hvordan de kunne etablere et samlingssted omkring Ramløse. Referencegruppen arbejdede med:

- Hvor det kunne placeres,
- At komme i dialog med de relevante interessenter, for eksempel skolen og naboer,
- Hvad der skulle til af materialer,
- hvem der skulle tage ansvar mv.

Inden alle aftaler var på plads, var det for sent på året til et udendørs samlingssted, og temaudvalget og referencegruppen aftalte, at gruppen skulle arbejde videre med planlægningen hen over vinteren og give temaudvalget en status den 17. januar.

Det viste sig at være en lidt for stor opgave for referencegruppen og særligt det at komme i dialog med de rigtige interessenter var svært. I løbet af vinteren blev de unge desuden optaget af andre ting og mistede interessen for at drive

prøvehandlingen. Temaudvalget besluttede derfor den 17. januar 2023 at nedlægge prøvehandlingen. De unge omkring Annisse og Ramløse har dog fortsat behov for at sted de kan mødes og høre musik udenfor de nuværende rammer.

## **Anbefalinger til Udvalget Børn, Skole og Familie**

Det var en meget positiv og givende oplevelse for temaudvalget at være i dialog med hele klasser/årgange på skoler og gymnasiet. Temaudvalget kom for at lytte til de unge og uden én bestemt dagsorden, men en nysgerrighed på hvad de unge ville sige om et godt ungeliv. På den måde hørte de stemmerne fra mange unge, frem for de relativt få som melder sig til særlige organer mv. Den brede åbne dialog er en god måde at øge ungedemokratiet på.

### **Anbefaling:**

- Udvikle metoderne til dialog med unge på tværs af kommunen og aldersgrupper, hvor politikerne møder de unge uden fast dagsorden og hvor så mange unge som muligt høres og inddrages når det er relevant.

Temaudvalget har oplevet det at etablere prøvehandlinger som en god måde til at afprøve nye løsninger og en god måde at inddrage brugerne aktivt. Erfaringerne viser dog, at når det gælder unge frivillige, er det nødvendigt at støtte op og give tilstrækkelig bistand til at de unge kan drive opgaven. Desuden kan det tage tid, før prøvehandlingerne er foldet ud og kan sættes i gang, ligesom der skal være plads til at prøvehandlingen kan udvikle sig over en periode.

### **Anbefaling:**

- At tiltag, som de unge er med til at drive, understøttes på en måde, så de unge tager medansvar og driver det, men samtidig får tilstrækkelig bistand til at drive opgaven.
- At prøvehandling skal have tid, således at projekterne kan udvikle sig, og at rammen for projekterne ikke er for fastlåst fra starten.

De unge fra Bjørnehøjskolen efterspørger et sted, hvor de kan mødes med deres venner, uden for meget voksenstyring og overvågning, og hvor de kan spille musik uden at forstyrre naboerne. Det lykkedes ikke at gennemføre en prøvehandling med et sted i Ramløse i denne omgang.

### **Anbefaling:**

- At arbejde videre med ideen sammen med unge fra området, men gerne forankret i en forening, skole eller lignende, som kan være med til at understøtte projektet

I dialogen med de unge blev det tydeligt, at ikke alle unge kender de kommunale tilbud, der er til deres årgang. Kommunen sætter en række tiltag til unge i gang, men de unge opdager det ikke eller glemmer det igen. Desuden overser flere unge, at de selv kan påvirke hvilket indhold, der skal være i de forskellige tilbud, ved at deltage og engagere sig.

### **Anbefaling:**

- Arbejde med at synliggøre tilbud og muligheder for unge i endnu højere grad og gentagne gange

Karls Café er en succes og indfrier i stor udstrækning formålet. Det er et spændende projekt, som kan udvikle sig yderligere det kommende halvår og der kan opstå nye sidegevinster.

Anbefaling:

- At Skole, Børn og Familie overtager prøvehandlingen og på deres møde i juni får en afrapportering fra Ungdomsskolen og i den forbindelse drøfter i hvilken udstrækning, Karls Café kan fortsætte og under hvilke forudsætninger.

### **Anbefalinger til Udvalget for Klima, Teknik og Miljø**

Unge fra 8. klasse på to folkeskoler og fra en 1.g på gymnasiet har i forbindelse med dialog med temaudvalget Ungeliv i Gribskov gjort opmærksom på, at de oplever et behov for flere busser.

Det er særligt:

- Busser efter kl.18.00
- Natbusser fredag og lørdag aften, gerne til kl. 3 eller 4
- Flere busser på tværs af kommunen

Desuden oplever de unge, at der flere steder mangler lys på cykelstierne, særligt til HUC, og at der mangler lys ved flere ved busstoppestederne uden for de større byer. Det manglende lys gør det utrygt og ubehageligt at færdes der for de unge.

Anbefaling:

- At udvalget tager de unges betragtninger med i overvejelserne ved fremtidige projekter hvor det er relevant og i forbindelse med udvalgets arbejde med busdriften i kommunen.

### **Administrationen indstiller: Til Økonomiudvalget**

1. At tage Temaudvalget Ungeliv i Gribskovs samlede afrapportering inklusiv anbefalinger til fagudvalgene til efterretning

### **Administrationen indstiller til Skole, Børn og Familie:**

2. At tage Temaudvalget Ungeliv i Gribskovs anbefalinger til efterretning

### **Administrationen indstiller til Klima, Teknik og Miljø**

3. at tage orienteringen om de unges betragtninger omkring transport og lys til efterretning

## **Beslutning**

3. Taget til efterretning

## **Bilag**

Bilag 1 - opsamling på dialog med unge

Bilag 2 - Evaluering af prøvehandling Karls Café

## **Punkt 37: Elektronisk underskrift af protokol**

00.22.04-P35-5-22

### **Sagsfremstilling**

For hvert udvalg føres en protokol, hvori udvalgets beslutninger indføres. Beslutningsprotokollen underskrives efter hvert møde af de medlemmer, der har deltaget i mødet (Kommunestyrelsesloven, § 20 stk. 3).