

REFERAT Udvalget for Skole, Børn og Familie 2022-2025 d. 08-02-2022

Mødedato Tirsdag d. 08. februar 2022 kl. 19:00

Mødested Rådhuset, lokale 501

Indholdsfortegnelse

Godkendelse af dagsorden.....	3
Meddelelser.....	4
Introduktion til delegationsplan.....	5
Ændringer til delegationsplan Skole, Børn og Familie.....	8
Kvalitetsstandard for afløsning og aflastning til forældre.....	10
Gribskov Naturbørnehus godkendelse af vedtægt.....	13
Søborg Privatskole og Skovbørnehave ansøgning om Mini-FO.....	16
Klasseoptimering på Sankt Helene Skole.....	18
Procesplan: Afdækning og dialog om kvalitet i de interne specialpædagogiske undervisningstilbud..	23
Månedligt forbrug på skoleområdet.....	26
Elektronisk underskrift af mødeprotokol.....	28

Punkt 10: Godkendelse af dagsorden

00.22.00-P35-1-21

Administrationen indstiller til udvalget Skole, Børn og Familie:

1. At godkende dagsorden.

Sagsfremstilling

Forud for udvalgets møder udsendes en dagsorden med det fornødne materiale til bedømmelse af de sager, der skal optages på dagsorden.

Lovgrundlag

LBK (Kommunestyrelsesloven) nr 47 af 15.01.2019 § 20.

Beslutning

1. Godkendt.

Punkt 11: Meddelelser

00.22.04-P35-13-21

Administrationen indstiller til udvalget Skole, Børn og Familie:

1. At tage orienteringen til efterretning.

Sagsfremstilling

Hvis der er mødemeddelelser eller anden form for orientering, bliver det behandlet under dette punkt.

- Status på Covid
- Ansættelse af dagtilbudsledere til Ramløse Børnehus og Naturbørnehuset i Annisse
- Orientering om ledelse af dagplejen

Beslutning

1. Taget til efterretning.

- Centerchef for Center for Job og Unge, Vivi Jepsen, orienterede om, at Kulturhavnen er genåbnet.
- Betty Schachtschabel (V) anmodede om et årshjul for udvalgets arbejde. Udvalget besluttede, at administrationen skal udarbejde et årshjul, der forelægges udvalget.
- Udvalget besluttede, at udvalgets ordinære udvalgsmøder kan afholdes som et møde, hvor et eller flere medlemmer, der ellers vil have et lovligt forfald, deltager via en video- eller telefonforbindelse.
- Udvalget besluttede, at administrationen skal koordinere et møde mellem udvalget og bestyrelsen for Gilbjerg Børnehuse.
- Trine Egetved (C) spurgte til status på administrationens arbejde med et forslag til en permanent løsning for andre lokaler til dagplejens legestue. Administrationen oplyste, at forslaget forelægges for udvalget i forbindelse med kapacitetsanalysen, der udarbejdes når befolkningsprognosen foreligger.

Punktet ændret fra efterretning til beslutning.

Punkt 12: Introduktion til delegationsplan

00.01.00-A00-7-22

Resume

Byrådet er kommunens øverste myndighed. Byrådet har derfor det overordnede ansvar for hele den kommunale virksomhed og er kompetent til at tage stilling til enhver sag, som vedrører kommunen.

Det betyder ikke, at byrådet skal træffe alle beslutninger. Det er heller ikke muligt for et byråd selv at træffe alle beslutninger. Delegation til udvalg eller administration er helt nødvendig i kommunerne.

Delegation betyder, at indehaveren af en offentligretlig kompetence (for eksempel byrådet) overlader udøvelsen af kompetencen til en anden (for eksempel udvalget eller administrationen). Kompetencen og ansvaret forbliver hos det organ, der foretager delegationen (byrådet eller udvalget). Det er alene udøvelsen af kompetencen, som kan overlades til et andet organ (udvalg eller administration).

Formålet med denne sag er at introducere udvalget til, hvad delegation er, hvordan kommunens delegationsplan ser ud, og hvordan delegation inden for udvalgets funktionsområder ser ud. Udvalget skal nemlig kunne arbejde med revision af kommunens delegationsplan.

Sagsfremstilling

Byrådet har som udgangspunkt fri adgang til at overlade udøvelsen af sin kompetence til udvalg og til den kommunale administration. Delegation kan ske både udtrykkeligt og stiltiende. Både byrådet og udvalgene kan træffe beslutning om delegation til administrationen. Delegation er kun udelukket, hvis der gælder delegationsforbud.

Udvalgs forudsatte handleområde

Økonomiudvalget og de stående udvalg varetager den umiddelbare forvaltning af kommunens anliggender, der ifølge kommunens styrelsesvedtægt hører under deres funktionsområder. Udvalgene bestyrer de anliggender inden for rammerne af det vedtagne årsbudget og i overensstemmelse med andre beslutninger, der er vedtaget af byrådet. Det kræver ikke delegation.

Det er dog vigtigt at bemærke, at byrådet altid selv kan tage en sag til behandling.

Delegation til udvalg

Delegation er nødvendig, hvis et udvalg skal træffe beslutninger, der rækker ud over den umiddelbare forvaltning.

Delegation til administrationen

Delegation kan ske både udtrykkeligt og stiltiende. Delegation fra byrådet direkte til administrationen kan kun ske ved en udtrykkelig delegationsbeslutning. Delegation fra udvalget til administrationen kan ske både udtrykkeligt og stiltiende.

Udvalgene har ikke en veto mod byrådets delegation til administrationen, og udvalgene kan ikke på egen hånd tilbagekalde byrådets delegation til administrationen.

Tilbagekaldelse af delegation

Delegationen kan til enhver tid frit tilbagekaldes af den, der har foretaget delegationen, ligesom der hen ad vejen kan ske begrænsninger eller udvidelser af delegationen - i omfang eller i graden af selvstændighed. Også en enkelt eller enkelte sager kan den delegerende vælge selv at træffe afgørelse i eller beordre en særlig afgørelse af.

Forbud mod delegation

Der gælder forbud mod delegation fra de stående udvalg til andre stående udvalg eller fra byrådet til et stående udvalg vedrørende et andet stående udvalgs funktionsområde. Udvalgenes funktionsområder er fastsat af byrådet i kommunens styrelsesvedtægt.

Delegationsforbud gælder også, hvis kravet om, at byrådet eller udvalget selv skal udøve sin kompetence, fremgår direkte af loven.

Beslutning om delegation

Beslutning om delegation til udvalg og administration kan træffes som flertalsbeslutning.

Bemærk, at hvis byrådet undtagelsesvis i en konkret sag ønsker at delegere beslutningskompetencen til borgmesteren, kræver det enighed. Undtagelsesvis delegation fra udvalget til en udvalgsformand kræver også enighed.

Delegationsplan

Byrådet besluttede en delegationsplan den 30. januar 2017.

Delegationsplanen er ikke udtømmende for alle beslutninger og afgørelser, som træffes af Gribskov Kommune. Delegationsplanen er koncentreret om beslutningskompetencerne inden for de mest centrale kommunale kerneopgaver. Flere steder i delegationsplanen er der henvist til fagcentrenes decentrale administrationsgrundlag, som mere detaljeret beskriver organiseringen og fordelingen af beslutningskompetencen mellem de politiske niveauer og administrationen.

Delegationsplanen er tænkt som et praktisk opslagsværk, som kan give politikere og ansatte et overblik over beslutningskompetencen inden for de vigtigste lovgivnings- og beslutningsområder.

Delegationsplanen skal vedligeholdes, så den kan forblive retvisende.

Administrationen indstiller til udvalget Skole, Børn og Familie:

1. At tage orienteringen til efterretning.

Beslutning

1. Taget til efterretning.

Bilag

Punkt 13: Ændringer til delegationsplan Skole, Børn og Familie

27.37.00-A21-1-21

Resume

Sagen handler om ændringer i delegationsplanen for udvalgets funktionsområde. Sagen kommer på dagsordenen, fordi delegationsplanen skal opdateres.

Administrationen indstiller til Udvalget for Skole, Børn og Familie at anbefale Økonomiudvalget og Byrådet:

1. at godkende delegationsplan med ændringer som beskrevet i sagsfremstillingen og bilag 1.

Sagsfremstilling

Delegationsplanen er et dynamisk dokument, som opdateres efter behov. Opdateringen kan ske på baggrund af ønsker fra Byrådet, fagudvalgene og administrationen eller som følge af lovændringer.

Delegationsplanen blev udarbejdet som samlet og skriftligt dokument i 2017. Derfor er der brug for en opdatering af den samlede delegationsplan, en opdatering, som både kan tage højde for den gældende styrelsesvedtægt og de erfaringer, som blev indsamlet i sidste byrådsperiode, og lovændringer.

Administrationen foreslår, at udvalget anbefaler Byrådet følgende ændringer i delegationsplanen:

Service-loven

- § 57a om forældrepålæg, Beslutningskompetence delegeres til administrationen. Beslutningskompetencen har hidtil ligget hos det stående udvalg. Administrationen anbefaler at delegere beslutningskompetencen til administrationen, så der bliver sammenhæng mellem beslutningskompetencen for forældrepålæg og beslutningskompetencen for børne- og ungepålæg (Service-lovens § 57b).

Lov om voksenansvar for anbragte børn og unge blev vedtaget i Folketinget i 2019. Administrationen anbefaler at tilføje følgende bestemmelser for at opdatere delegationsplanen med den nye lovgivning, og så det behandles på samme måde, som service-lovens bestemmelser om magtanvendelse:

- § 4a om lommepenge ved anbringelse på en delvis lukket døgninstitution m.m., beslutningskompetence delegeres til administrationen
- § 11, stk. 5 og 6 om opretholdelse af tilbageholdelse af et barn eller ung under en anbringelse, beslutningskompetence delegeres til administrationen
- § 12, stk. 2 og stk. 3 om tilbageholdelse af et barn eller ung, som er anbragt på en delvis lukket døgninstitution m.m., beslutningskompetence delegeres til administrationen
- § 13, stk. 2 om fastholdelse på delvis lukkede døgninstitutioner m.m., beslutningskompetence delegeres til administrationen
- § 17, stk. 1 om anvendelse af alarm. Eller pejlesystemer over for børn og unge med nedsat psykisk funktionsevne, beslutningskompetence delegeres til administrationen
- § 19, om indgreb i den anbragtes adgang til internet og telefon, beslutningskompetence delegeres til administrationen
- § 20, stk. 2. godkendelse af foreløbige afgørelser efter § 19, beslutningskompetence delegeres til administrationen

Lov om ungdomsskoler. Administrationen anbefaler at tilføje bestemmelserne om ungdomsskoleloven, da disse indtil nu ikke har været præciseret i delegationsplanen. Administrationen anbefaler at tilføje bestemmelsen for at gøre delegationsplanen mere dækkende. Ved fastlæggelse af økonomiske rammer for ungdomsskolens virksomhed (§5) ligger kompetencen i Byrådet.

- §§ 2 og 4 om fastlæggelse af overordnede rammer for og omfang af ungdomsskolens virksomhed, beslutningskompetence delegeres til fagudvalget
- § 7 om sammensætning af ungdomsskolens bestyrelse samt udpegning af medlemmer hertil, beslutningskompetence delegeres til fagudvalget
- § 6 om ansættelse og afskedigelse af ungdomsskoleleder, beslutningskompetence delegeres til administrationen
- § 6 om ansættelse om afskedigelse af lærere og pædagogisk personale, beslutningskompetence delegeres til administrationen
- § 2 om samarbejde med andre kommuners ungdomsskoler, beslutningskompetence delegeres til administrationen

Lov om kommunernes styrelse. Kompetencen til at ansætte skoleledere fremgår af Lov om kommunernes styrelse §§ 17-18. I Gribskov Kommune er kompetencen desuden fastlagt i styrelsesvedtægt for skolerne. Af styrelsesvedtægtens § 9 fremgår det, at "Økonomiudvalget træffer beslutning om ansættelse af skoleledere efter indhentet indstilling fra Børneudvalget og skolebestyrelsen. Centerchefen forbereder ansættelsesforløbet".

Det foreslås, at beslutningskompetencen delegeres fra Økonomiudvalget til administrationen, og at styrelsesvedtægten efterfølgende ændres til: "Centerchefen forbereder ansættelsesforløbet og træffer beslutning om ansættelse af skoleledere efter indhentet indstilling fra skolebestyrelsen. Fagudvalget orienteres om beslutningen".

Formålet er at sidestille ansættelse af skoleledere med ansættelse af andre ledere på samme niveau.

Delegationsplanen for udvalget for Skole, Børn og Familie er vedlagt som bilag 1. Ændringerne er markeret med gult.

Lovgrundlag

LBK nr. 47 (Kommunestyrelsesloven) af den 15. januar 2019 § 2, stk. 1 og §§ 17-18

Lov om voksenansvar for anbragte børn og unge, LBK nr. 764 af 1. august 2019

Lov om social service, nr. 1548 af 1. juli 2021

Lov om ungdomsskoler, LBK nr. 608 af 28. maj 2019

Økonomi

Sagen har ingen bevillingsmæssige konsekvenser

Beslutning

1. Tilrådt med den tilføjelse, at udvalget **ikke** anbefaler Økonomiudvalget og Byrådet at ændre beslutningskompetencen i forhold til ansættelse af skoleleder.

Udvalget anbefaler endvidere Økonomiudvalget og Byrådet, at ansættelse af ungdomsskoleleder ligestilles med ansættelse af skoleleder.

Bilag

Bilag - Ændringsforslag til delegationsplan SBF

Punkt 14: Kvalitetsstandard for afløsning og aflastning til forældre

27.21.16-P23-1-22

Resume

Administrationen har udarbejdet en kvalitetsstandard for afløsning og aflastning på børneområdet efter Servicelovens §84. Kvalitetsstandarder beskriver, hvornår en borger har ret til en indsats eller ydelse fra kommunen. Udvalget for Skole, Børn og Familie skal i denne sag godkende den nye kvalitetsstandard.

Administrationen indstiller til udvalget for Skoler, Børn og Familie,

1. at godkende Gribskov Kommunes kvalitetsstandard for afløsning og aflastning på børneområdet efter Servicelovens §84.

Sagsfremstilling

Om kvalitetsstandarderne

Udvalget for Skole, Børn og Familie har ansvaret for at beslutte kommunens serviceniveau for ydelser på skole, børne- og familieområdet. Kvalitetsstandarder beskriver, hvilke borgere, der har ret til ydelser eller indsatser, kommunens forpligtelser og borgerens forpligtelser. Kvalitetsstandarder afspejler både lovkrav og kommunens serviceniveau og skal understøtte en ensartet og mere gennemsigtig sagsbehandling for borgerne. Administrationen har igennem en længere periode arbejdet med at revidere eksisterende og udarbejde nye kvalitetsstandarder på social- og sundhedsområdet. De reviderede og nye kvalitetsstandarder er alle ensrettede i form og layout, og indholdet er udarbejdet i samarbejde med rådgivere og visitationsudvalg på de forskellige områder. Kvalitetsstandarderne indeholder bl.a. oplysninger om målgruppen for indsatsen, formålet med indsatsen, borgerens forpligtelser, kommunens forpligtelser, lovgrundlag m.m.

Den nye kvalitetsstandard for aflastning og afløsning på børneområdet

Udvalget skal i denne sag godkende kvalitetsstandard for afløsning og aflastning efter Servicelovens §84 på børneområdet. Afløsning og aflastning er indsatser målrettet forældre eller nære pårørende til et barn med funktionsnedsættelse, og har til formål at henholdsvis afløse eller aflaste forældre eller pårørende, så hverdagen kan hænge sammen. Indsatsen har desuden til formål at forebygge, at der på sigt bliver brug for mere omfattende indsatser. Afløsning foregår i hjemmet, hvor en afløser passer barnet og kan f.eks. indebære omsorg og pasning samt hjælp, støtte og personlig pleje. Aflastning foregår uden for hjemmet i form af kortere ophold på et godkendt aflastningssted eller i en aflastningsfamilie.

Gribskov Kommune har ikke tidligere haft en kvalitetsstandard eller et politisk fastlagt serviceniveau for afløsning og aflastning efter Servicelovens §84 på hverken voksen- eller børneområdet. Med den nye kvalitetsstandard følger et tydeligt, præciseret serviceniveau og en mere systematisk visitationspraksis. Udarbejdelsen af den nye kvalitetsstandard og serviceniveau er sket på baggrund af erfaringer og tidligere afgørelser og i tæt samarbejde med de rådgivere, der arbejder med sagsbehandlingen og visitationen af de konkrete indsatser til hverdag.

Udover at præcisere serviceniveauet og sikre en ensartet og mere gennemsigtig sagsbehandling for borgerne, så er udarbejdelse af en kvalitetsstandard for afløsning og aflastning på børneområdet også en del af den økonomiske handlingsplan på socialområdet. Administrationen kan bruge kvalitetsstandarder til at give den rette rådgivning og vejledning, men også fremover sikre ensartet, stabilt serviceniveau. Kvalitetsstandarder er derfor henvendt både til borgere, pårørende og rådgivere, og en integreret del af udarbejdelsen af kvalitetsstandarder er forventningen om, at et fast, ensartet serviceniveau både vil sikre gennemsigtighed og ligebehandling for borgerne, men også en økonomisk besparelse for kommunen.

Kvalitetsstandarden er vedlagt som bilag 1.

En væsentlig præcisering i den nye kvalitetsstandard for aflastning er bl.a. kategoriseringen af behov og bevilling i fire niveauer: mindre, middelstort, stort og betydeligt behov. Disse kategoriseringer tydeliggør forholdet mellem behovet for hjælp og kommunens serviceniveau.

Afløsning- og aflastningssager

Gribskov Kommune har omkring 22 igangværende aflastningssager og 17 igangværende afløsningssager. Administrationen estimerer, at omkring en fjerdel af disse sager vil kunne blive berørt af den nye kvalitetsstandard. Det vil særligt dreje sig om socioemotionelt udfordrede børn, der for eksempel har diagnoser såsom ADHD eller let autismespektrumforstyrrelse, reaktive tilknytningsforstyrrelser eller personlighedsforstyrrelser. Det er en målgruppe, der ofte også udover afløsning eller aflastning får omfattende indsatser som for eksempel dagbehandling eller familiebehandling.

Ændret visitationspraksis

Med det nye fastlagte serviceniveau følger også en ændret visitationspraksis. Myndighed har ikke tidligere haft et politisk fastlagt serviceniveau for aflastning på børneområdet, hvorfor kvalitetsstandarden også følges af en ny visitationspraksis og struktureret arbejdsgang.

Implementering

Udarbejdelsen og implementeringen af en ny, struktureret visitationspraksis og arbejdsgang for visitationen af aflastning i myndighed påbegyndes primo 2022.

Ved godkendelse af den nye kvalitetsstandard påbegyndes implementeringen af det nye fastlagte serviceniveau. Kvalitetsstandarden bliver gældende ved både nye ansøgninger og til revurdering af eksisterende bevillinger. Ændringerne forventes at være fuldt ud implementeret i 2022.

Implementeringen på myndighedsområdet finder sted ved, at alle nye sager visiteres med udgangspunkt i det fastlagte serviceniveau i kvalitetsstandarden. Alle igangværende sager revurderes i forbindelse med den årlige opfølgning på indsatserne. Gribskov Kommune har omkring 40 igangværende afløsning- eller aflastningssager. Hvis kvalitetsstandarden vedtages i primo 2022, kan der forventes fuld implementering i 2023, hvor alle de igangværende aflastningsbevillinger er blevet revurderet.

Den nye kvalitetsstandard vil for nogle familier betyde, at der kan ske justeringer af antal timer med aflastning og afløsning. Ændringerne vil ske når rådgiverne næste gang skal følge op på indsatserne til familien. Nogle familier vil opleve at få færre timers aflastning til at håndtere udfordringer i hverdagen relateret til barnets handicap. Administrationen vurderer, at det særligt vil være familier til børn med psykosociale handicap, der vil opleve ændringer, når der sker til en tilpasning til et mere ensartet serviceniveau. Bevillingen vil altid bero på en konkret og individuel vurdering.

Lovgrundlag

LBK nr 170 af 24/01/2022 (Serviceloven) §§ 1, 84 jf. § 44.

Høringsperiode og høringsparter

Kvalitetsstandarden har været i høring i Handicaprådet den 1. november 2021. Handicaprådet havde følgende bemærkninger:

Handicaprådet bakker op om, at der kommer en kvalitetsstandard, så der kommer åbenhed om praksis.

Handicaprådet bemærker, at det vil gavne sagsfremstillingen, hvis administrationen oplyste, hvor mange familier i dag har fået bevilliget henholdsvis afløsning eller aflastning, og i hvilken grad. For eksempel hvor mange har 5 timer om måneden? Hvor mange har op til 20? Uden denne viden har rådet svært at forholde sig til, om 5 timer er realistisk.

Handicaprådet bemærker, at selvom hverken afløsning eller aflastning er en socialpædagogisk foranstaltning med det formål at udvikle barnets funktionsniveau, så mangler kvalitetsstandarden en forklaring på, hvilke kvalifikationer afløsning eller aflastning tilbyder.

Handicaprådet bemærker også, at kvalitetsstandard ikke siger noget om, om afløsning eller aflastning som udgangspunkt leveres af samme person eller samme sted. Rådet gør opmærksom på, at kontinuitet er vigtigt, og derfor bør det tilføjes kvalitetsstandard.

Handicaprådet anbefaler, at udvalget får forelagt en orientering om udvikling i praksis et år efter standarden tages i brug.

Administrationen har på baggrund af Handicaprådets høringssvar lavet tilføjelser til kvalitetsstandard. De tilføjelser, der er foretaget på baggrund af høringssvaret er fremhævet med gul i den vedhæftede kvalitetsstandard.

Beslutning

1. Tilrådt.

Udvalget besluttede, at udvalget om et år skal modtage en orientering om udvikling i praksis efter at standarden er taget i brug.

Ved en fejl er de ændringer, som er foretaget på baggrund af høringssvaret fra Handicaprådet, ikke fremhævet med gul i den vedhæftede kvalitetsstandard. Nyt bilag med gul fremhævelse er derfor vedhæftet ved flet af protokollen.

Bilag

Kvalitetsstandard §84 på børneområdet

Kvalitetsstandard § 84 på børneområdet incl. gul fremhævelse

Punkt 15: Gribskov Naturbørnehus godkendelse af vedtægt

28.00.00-A00-14-21

Resume

Gribskov Naturbørnehave har revideret deres vedtægt og besluttet at ændre navn til Gribskov Naturbørnehus. Udvalget skal beslutte, om de vil godkende den tilrettede vedtægt.

Administrationen indstiller til udvalget Skole, Børn og Familie:

1. At godkende den reviderede vedtægt for Gribskov Naturbørnehus under forudsætning af, at den 31. december udgår af §13 stk. 4.

Sagsfremstilling

Baggrund

Byrådet godkendte 1. juni 2015 oprettelsen af Gribskov Naturbørnehave som privat institution og Gribskov Naturbørnehaves vedtægt (bilag 1). Den 5. november 2018 godkendte udvalget Børn og Familie, at institutionen blev normeret til 27 vuggestuepladser og 45 børnehavepladser.

På udvalgsmødet for Børn, Idræt og Familie den 11. maj 2021 behandlede udvalget en sag om godkendelse af revideret vedtægt for Gribskov Naturbørnehave. Udvalget besluttede at sende sagen tilbage til administrationen med henblik på at indgå i dialog med Gribskov Naturbørnehave om vedtægtens punkt 4 med ordlyden "*Beslutninger træffes ved almindeligt flertal, medmindre andet fremgår af vedtægten. Ved stemmelighed er formandens stemme afgørende, dog med det forbehold at de to medlemmer, der er uenige med formandens beslutning, har mulighed for at indkalde til en ekstraordinær generalforsamling, hvor beslutningen kan komme til afstemning og/eller generalforsamlingen kan anmodes om at rekonstituere bestyrelsen*". Udvalget for Børn, Idræt og Familie fandt det uhensigtsmæssigt med et lige antal medlemmer i institutionsbestyrelsen og vurderede, at formandens stemme blev for tungtvejende ved denne ændring i vedtægten.

Med afsæt i udvalgets beslutning har Gribskov Naturbørnehave opdateret deres vedtægt på baggrund af sparring fra administrationsselskabet SPIA samt drøftelser i institutionsbestyrelsen og forældrebestyrelsen. Vedtægten er vedtaget på generalforsamlingen den 12. oktober 2021 og på en ekstraordinær generalforsamling den 4. november 2021.

Jvf. Gribskov Kommunes godkendelseskriterier for private daginstitutioner, skal private daginstitutioner udarbejde en vedtægt. Vedtægten skal bl.a. fastsætte optagelseskriterier, opsigelsesvarsel, konstruktion af forældrebestyrelsen, åbningstider, antal børn, anvendelse af institutionens overskud samt eventuelt specielt formål med eller profil for institutionen. Vedtægten skal godkendes af kommunen.

Sagens forhold

Gribskov Naturbørnehave har revideret deres vedtægt og anmoder om godkendelse af den reviderede vedtægt (bilag 2). Den tidligere vedtægt blev godkendt i 2015.

I forhold til den tidligere vedtægt er der foretaget en del ændringer og omplaceringer af afsnit. De væsentligste ændringer er beskrevet nedenfor.

1. Ændring af navn:

- Gribskov Naturbørnehave ønsker at ændre navn til Gribskov Naturbørnehus. Denne ændring afspejler et ønske om at samle vuggestue og børnehave mere.

Administrationen har ingen bemærkninger til denne ændring.

2. Normering:

- Det er indskrevet i vedtægten, at institutionen er normeret til 45 børnehavebørn og 27 vuggestuebørn.

Administrationen har ingen bemærkninger til denne ændring, da normeringen er godkendt politisk.

3. Institutionsbestyrelsens størrelse og valg af medlemmer:

- Antallet af medlemmer ønskes ændret fra 4 medlemmer til 3 medlemmer og 1 suppleant. Minimum det ene medlem og suppleanten skal være medlem af forældrebestyrelsen. To medlemmer udpeges af den siddende forældrebestyrelse og kan være forældre eller eksterne personer uden børn i institutionen. De kan have en særlig interesse i daginstitutionsområdet, en interesse i at videreføre og bevare Gribskov Naturbørnehus eller besidde kompetencer, som der er behov for i institutionsbestyrelsen. Medlemmerne udpeges for 4 år ad gangen og forskudt hvert andet år. De to bestyrelsesmedlemmer kan genudpeges (§5 stk. 2).

Den reviderede vedtægt imødekommer hermed kritikken af et lige antal medlemmer i bestyrelsen. Dog er det besluttet at reducere antallet af bestyrelsesmedlemmer i stedet for at øge antallet. I følgebrevet til vedtægten har formanden for Gribskov Naturbørnehus skrevet, at denne beslutning skyldes, at det kan være svært at rekruttere til både forældrebestyrelsen og institutionsbestyrelsen.

4. Udmeldelse i særlige tilfælde:

- Afsnittet omkring udmeldelse i særlige tilfælde er ændret. Ordlyden i den reviderende vedtægt er følgende: "*Der kan i særlige tilfælde finde opsigelse sted med en måneds varsel. Det kan skyldes, at samarbejdet mellem forældre og institutionen bliver belastende for medarbejdernes arbejdsmiljø, eller hvis barnets tarv påvirkes betydeligt negativt af samarbejdet, eller såfremt de andre børns tarv eller institutionens drift påvirkes betydeligt negativt af barnets adfærd. Forældrene skal forinden have fået en skriftlig advarsel om mulig opsigelse og kommunen skal - i henhold til den til enhver tid gældende vejledning til dagtilbudsloven - inddrages, inden opsigelse kan finde sted. Opsigelsesvarslet er en måned løbende fra en måneds udgang. Dette er gældende medmindre kommunen forinden kan stille en anden institutionsplads til rådighed for forældrene, som forældrene vælger at gøre brug af - med forkortelse af opsigelsesvarslet til følge.*" (§12 stk. 3).

Det er således blevet indskrevet i vedtægten, at forældre skal have en skriftlig advarsel før et barn kan blive opsagt, at kommunen skal inddrages inden opsigelse, og at opsigelsesvarslet er en måned løbende fra en måneds udgang. Administrationen imødeser denne ændring.

5. Lukkedage:

- I vedtægten §13 stk. 4. står der at "*institutionen har en pasningsforpligtigelse for de forældre, der har behov, dog ikke den 5. juni, 24. december og 31. december*".

Administrationen præciserer, at institutionen er forpligtet til at tilbyde pasning den 31. december, hvis forældrene har behov (jvf. Dagtilbudsloven §23).

Administrationens anbefaling

Vedtægten indeholder de punkter den skal i følge Gribskov Kommunes godkendelseskriterier for private daginstitutioner; optagelseskriterier (§11), opsigelsesvarsel (§12), konstruktion af forældrebestyrelsen (§19-25), åbningstider (§13), antal børn (§3), anvendelse af institutionens formue ved nedlæggelse (§1 & §17) samt eventuelt specielt formål med/profil for institutionen (§3),

Administrationen anbefaler, at udvalget godkender den reviderede vedtægt for Gribskov Naturbørnehus under forudsætning af, at den 31. december udgår af §13 stk. 4. da institutionen er forpligtet til at tilbyde pasning den 31. december (jvf. Dagtilbudsloven §23),

Lovgrundlag

LBK nr. 1326 af 09/09/2020 (Dagtilbudsloven)

Økonomi

Sagen har ikke bevillingsmæssige konsekvenser. Udgiften til tilskud til private dagtilbud følger udgiften til kommunale dagtilbud.

Beslutning

1. Tiltrådt.

Bilag

Bilag 1 Tidligere vedtægter Gribskov Naturbørnhave og Vuggestue.pdf

Bilag 2 Vedtægter - Gribskov Naturbørnehus 2022.pdf

Punkt 16: Søborg Privatskole og Skovbørnehave ansøgning om Mini-FO

17.13.00-A00-1-22

Resume

Søborg Privatskole og Skovbørnehave har ansøgt om kommunalt tilskud til sin kommende Mini-FO. Udvalget Skole, Børn og Familie skal beslutte, om de vil anbefale Økonomiudvalget og Byrådet at imødekomme ansøgningen samt beslutte størrelsen på et eventuelt tilskud. Sagen forelægges udvalget Skole, Børn og Familie med henblik på beslutning i Byrådet.

Administrationen indstiller til udvalget Skole, Børn og Familie at anbefale Økonomiudvalget og Byrådet:

1. at imødekomme ansøgningen om tilskud til Mini-FO på Søborg Privatskole.
2. Såfremt ansøgningen imødekommes jf. punkt 1, at tilskuddet pr. elev til private Mini-FO'er svarer til det tilskud, der gives til de kommunale Mini-FO'er.

Sagsfremstilling

Baggrund

Som led i budgetforslag 2020-2023 blev det besluttet at indføre Mini-FO på Bjørnehøjskolen, Gilbjergskolen, Gribskolen og Ramløse Skole fra skoleåret 2020/2021.

Mini-FO er et pædagogisk tilbud, som etableres efter Folkeskoleloven. Børnene går i Mini-FO fra 1. april til 31. juli. Det overordnede pædagogiske formål med Mini-FO i Gribskov Kommune er at bygge bro imellem dagtilbud, FO og undervisningen i 0. klasse. Tilbuddet skal medvirke til at gøre børnene parate til den almindelige FO og til undervisningen i 0. klasse. Den pædagogiske indsats planlægges i det tidsrum, hvor de øvrige børn i indskoling har undervisning. I den almindelige FO-tid, og eventuelt i morgenåbningen, indgår børnene i de almindelige aktiviteter på lige fod med de øvrige børn i FO'en. Mini-FO er underlagt folkeskoleloven. Åbningstiden for de kommunale Mini-FO'er er mandag til torsdag 8:00-17:00 og fredag 8:00-16:30. Det er muligt for forældre at tilkøbe et morgenmodul med åbningstid fra 6.30 – 8.00. Taksten for Mini-FO er i 2022 1.633 kr. om måneden og taksten for morgenmodul er 434 kr. pr. måned. Juli måned er betalingsfri i FO.

Ifølge lovgivningen kan en fri grundskole optage børn i en heltidsskolefritidsordning i en periode, inden børnene skal i skolens børnehaveklasse. Perioden kan for det enkelte barn højst løbe fra det tidspunkt, hvor kommunalbestyrelsen i barnets bopælskommune begynder overflytning af børn fra barnets kommunale dagtilbud til folkeskolens skolefritidsordninger, og indtil barnet begynder i den frie grundskoles børnehaveklasse. Skolens bestyrelse har den overordnede ledelse af ordningen. Skolen kan søge om tilskud til ordningen hos kommunalbestyrelserne i børnenes bopælskommuner. Tilskuddet betales direkte til skolen. Forældrebetaling skal sammen med eventuelle kommunale og private tilskud dække alle direkte driftsudgifter ved ordningen. Skolen skal føre et særskilt regnskab for ordningen. Regnskabet skal være en del af skolens samlede regnskab (Bekendtgørelse af lov om friskoler og private grundskoler m.v., § 36 b.) Det er ikke lovpligtigt at give tilskud til privatskolers Mini-FO.

Byrådet besluttede i 2014 at yde kommunalt tilskud til Alme Skoles Mini-FO. Byrådet besluttede, at der hvert år skulle udbetales tilskud til Mini-FO på Alme Skole og at tilskuddet skulle reguleres efter det aktuelle børnetal og KL's pris- og lønfremskrivning. I 2021 var tilskuddet til Alme Mini-FO 3.387 kr. pr. barn.

Sagens forhold

Søborg Privatskole & Skovbørnehaves førskole ansøger om kommunalt tilskud til Mini-FO (bilag 1). Formålet er at give de kommende 0. klasseelever en god og rolig overgang til skolelivet - på lige fod med de kommunale tilbud. Skolen oplever, at deres kommende 0. klasseforældre er kede af, at deres børn lades "alene" tilbage, når kammeraterne flytter fra den kommunale børnehave 1. april til en Mini-FO på en kommunal skole. Det ønsker skolen at imødekomme ved at tilbyde et førskoleforløb, så også deres kommende 0. klasseelever får den bedst mulige overgang til skolen. De fysiske rammer for førskolen bliver skolens FO med tilhørende bygning og udearealer. I ansøgningen skriver skolen, at de vil følge kommunens åbningstider på området. Skolen forventer, at cirka 10 børn vil benytte tilbuddet i 2022.

De kommunale skoler får tildelt 4.448 kr. om måneden pr. Mini-FO elev. Kommunens udgift er 2.815 kr. pr elev, når forældrebetalingen er fratrukket. Den kommunale udgift til børn i Mini-FO er 2.893 kr. lavere end udgiften pr. børnehavebarn i dagtilbud.

Administrationens anbefaling

Administrationen anbefaler udvalget, at anbefale Økonomiudvalget og Byrådet at imødekomme Søborg Privatskoles ansøgning om kommunal støtte til deres Mini-FO. Dermed får privatskolebørn samme muligheder som andre børn i kommunen. Kommunen yder i forvejen tilskud til Mini-FO på Alme Skole. Det er forbundet med mindredgifter for kommunen at yde tilskud til Mini-FO, end at beholde børnene i daginstitutionerne.

Administrationen anbefaler, at det kommunale tilskud til Søborg Privatskoles Mini-FO svarer til det tilskud, der gives til de kommunale Mini-FO'er, og at der gives tilskud i månederne april, maj og juni. For at ensrette tilskuddet til private Mini-FO'er bør Alme Skole fremadrettet få det samme tilskud for deres Mini-FO elever, som det besluttes at give Søborg Privatskole.

Lovgrundlag

LBK nr 1887 af 01/10/2021 (Folkeskoleloven)

LBK nr 1656 af 09/08/2021 § 36b (Bekendtgørelse af lov om friskoler og private grundskoler m.v.)

Økonomi

Jf. sagsfremstillingen vil det være forbundet med fære udgifter at yde tilskud til private Mini-FO'er, end at børnene går i dagtilbud. De præcise økonomiske konsekvenser afhænger af, hvor mange børn, der vælger privat Mini-FO.

Beslutning

1.-2. Anbefalet.

Bilag

Bilag 1 Ansøgning Mini-SFO .pdf

Punkt 17: Klasseoptimering på Sankt Helene Skole

17.02.04-A21-1-21

Resume

Udvalget Børn, Idræt og Familie behandlede på mødet d. 7. december 2021 et forslag til finansiering af en ekstrabevilling til Sankt Helene Skole i 2022. Udvalget besluttede, at administrationen skulle udarbejde en ny sag med angivelse af handlemuligheder for klasseoptimering på tværs af matrikler på Sankt Helene Skole. Udvalget Skole, Børn og Familie skal derfor tage stilling til, om Sankt Helene Skole må klasseoptimere på tværs af skolens to matrikler. Dette skal ske for opnå en dækningsprocent, som gør det muligt for skolen at dække de nødvendige udgifter til driften af skolen med de tildelte midler.

Administrationen indstiller til udvalget for Skole, Børn og Familie:

1. at ledelsen på Sankt Helene Skole må klasseoptimere på tværs af skolens to matrikler på de beskrevne klassetrin,

eller

2.A. at skoleledelsen på Sankt Helene Skole ikke må klasseoptimere og derfor tilføres 1 mio. kr. jævnfør styringsmodellen finansieret af overførsler af mindreforbrug fra 2021, Denne finansiering er under forudsætning af, at ØU beslutter at overføre uforbrugte midler fra 2021 til CDS i overførselssagen i ØU i marts måned

eller

2.B. at skoleledelsen på Sankt Helene Skole ikke må klasseoptimere og derfor tilføres 1 mio. kr. jævnfør styringsmodellen finansieret af en omfordeling af forbrug af midler til skolernes ramme.

Sagsfremstilling

Baggrund

Byrådet vedtog den 8. december 2020 efter indstilling fra udvalget Børn, Idræt og Familie samt Økonomiudvalget en ny styringsmodel for skolernes budgetter gældende fra skoleåret 2021 - 2022. Modellen består af en grundtildeling, en klassetildeling og en elevtalstildeling, som tager højde for det obligatoriske årlige timetal på de enkelte årgange. (Se nærmere i Bilag 1).

Undervisning af eleverne i klasserne er for skolerne klart den største udgift i form af lønninger til lærere og pædagoger. Derfor er størrelsen på denne udgift set i forhold til den samlede tildeling et udtryk for den enkelte skoles økonomiske robusthed. I styringsmodellen arbejdes med begrebet ”1:1 klasseundervisning”, som udgangspunkt for, hvor mange midler det kræver, at der er én lærer/pædagog til at undervise hver klasse i alle lovpligtige timer. Når denne beregning sammenholdes med det samlede beløb til den enkelte skole, fås den beregnede ”dækningsprocent”.

Dækningsprocenten skal forstås på den måde, at 100 pct. svarer til alene at kunne dække det lovpligtige minimumstimeantal. Den budgettildeling, som ligger over 100 pct., skal finansiere aktiviteter, der ligger ud over 1:1-klasseundervisningen. Dette er blandt andet ledelse og administration, eventuelle 2-lærerordninger, holddeling, vejlederfunktioner, inklusion, øvrig drift mv. KLIK anbefaler i notatet om styringsmodel på skoleområdet (Bilag 1), at såfremt dækningsgraden på nogen skole ser ud til at komme under 108%, skal der ske særskilt politisk stillingtagen dertil.

Med tildelingsmodellen har de mindre skoler den laveste dækningsgrad og er dermed mindst økonomisk robuste. Dette skyldes disse skolers lave elevtal og/eller en relativt lav klassekvotient. Den vedtagne model indebærer derfor, at skoler,

hvor den beregnede dækningsprocent er mindre end 100, skal tildeles 1 mio. kr. i ekstra bevilling. Beløbet skal finansieres indenfor udvalget Børn, Idræt og Families (nu Skole, Børn og Families) ramme.

Tildelingsmodellen trådte i kraft pr. 1. august 2021, og det var derfor første gang, at der i efteråret 2021 på grund af en lav dækningsgrad var behov for en ekstrabevilling til Sankt Helene Skole. Den ekstra bevilling skulle dække perioden august til december 2021 og hele 2022.

Udvalget Børn, Idræt og Familie behandlede på deres møde 7. december 2021 et forslag til finansiering af en ekstraordinær tildeling af 1 mio. kr. til Sankt Helene Skole. Udvalget besluttede at godkende en ekstraordinær bevilling for året 2021 på 417.000 kr. Derudover besluttede udvalget, at administrationen skulle udarbejde en ny sag til behandling med angivelse af handlemuligheder for klasseoptimering på tværs af matrikler på Sankt Helene Skole, som vil kunne imødekomme finansieringsbehovet i 2022.

Tabellen herunder viser de beregnede dækningsgrader for august til december 2021 og 2022:

Beregnete udgifter til minimum almenundervisning baseret på klassetal

Skoler	Udgifter til minimums-undervisning, mio. kr.	Tildelingsbeløb efter model mio. kr.	Dækningsgrader	Gns. udgifter pr. elev i kr.
Bjørnehøjskolen	22,0	26,0	118%	41.903
Gilbjergskolen	33,4	39,6	119%	42.096
Gribskolen	21,7	23,9	110%	49.492
Nordstjerneskolens	23,6	27,6	117%	42.029
Ramløse Skole	5,2	6,4	124%	54.489
Sankt Helene Skole	17,9	17,8	99%	61.871
I alt	123,8	141,4	114%	45.802

Handlemuligheder for klasseoptimering på tværs af matrikler på Sankt Helene Skole, som vil kunne imødekomme finansieringsbehovet i 2022

Sankt Helene Skole har 20 klasser i skoleåret 2021/2022. For Sankt Helene Skole er der følgende sammenhæng mellem antal klasser og dækningsgraden:

Antal klasser	Dækningsprocent
20	99%
19	103%
18	107%
17	111%
16	116%

Der er i Folkeskolelovens § 17 fastsat et maksimalt elevtal i grundskolens klasser, som ikke må overstige 28 ved skoleårets begyndelse. Kommunalbestyrelsen kan dog i særlige tilfælde tillade et højere elevtal i grundskolens klasser, dog ikke over 30. I finanslovsforslaget for 2022 er indarbejdet et nyt maksimalt elevtal for 0. til 2. klasserne for de nye årgange gældende fra og med skoleåret 2023 / 2024.

Gribskov Kommune har fastlagt et maksimalt elevtal i 0. klasserne på 26 elever ved skoleårets begyndelse.

Med udgangspunkt i den gældende elevtalsprognose 2021 for Sankt Helene Skole (Bilag 2) vil der være tre klassetrin, hvor en sammenlægning vil kunne ske indenfor gældende lovgivning. Det drejer sig om nuværende 0. årgang (21 elever), 2. årgang (17 elever) og 3. årgang (19 elever). Af elevtalsprognosen fremgår det, at der i årene fremover ikke vil kunne sammenlægges klasser på Sankt Helene Skole under de nugældende regler i Folkeskoleloven. Frem til 2038 / 2039 vil elevtallet kræve to klasser på alle årgange med undtagelse af de tre nævnte årgange, som vil kunne lægges sammen.

Elevtal på Sankt Helene Skole pr. 16.01.2022 og antal klasser i skoleåret 21/22

Eleverne er fordelt således på henholdsvis Tisvilde og Vejby Afdeling i skoleåret 21/22:

Skoleår	Årgang	Tisvilde	Vejby	Antal elever	Antal Klasser
21/22	0. årgang	11	12	23	2
	1. årgang	18	14	32	2
	2. årgang	9	8	17	2
	3. årgang	16	8	24	2
	4. årgang	22	14	36	2
	5. årgang	12	18	30	2
	6. årgang	14	22	36	2
	7. årgang		29	29	2
	8. årgang		39	39	2
	9. årgang		41	41	2

Ved en sammenlægning af 0. årgang, 2. årgang og 3. årgang vil Sankt Helene Skole opnå en dækningsgrad på 111%, hvilket er over KLK's minimumsanbefaling på 108% (Bilag 1 "Notat om styringsmodel på skoleområdet i Gribskov Kommune. Den 1. september 2020").

Sankt Helene Skole har i en årrække organiseret sig med aldersintegreret undervisning i indskolingen 0. - 2. klassetrin på både Tisvilde og Vejby Afdeling. Det vil sige, at eleverne i indskolingen i en del af skoletiden er organiseret i to grupper på hver afdeling med børn fra 0. - 2. klassetrin. Eleverne undervises dog som krævet i Folkeskoleloven i den overvejende del af undervisningstiden i niveautimer, hvor de er aldersopdelt. På Vejby Afdeling organiseres undervisningen i 3. og 4. klasse på lignende måde.

Hvis der skal ske en klassesammenlægning på tværs af de to afdelinger, vil muligheden for aldersintegreret undervisning i den nuværende form ophøre.

Opmærksomhedspunkter ved klassesammenlægning

A) Placering af elever på skolens to matrikler

Det vil være muligt at placere de sammenlagte klasser på begge skolens afdelinger. Det vil ikke være nødvendigt at flytte andre elever for at skabe plads til en sammenlægning. Flyttes eleverne fra nuværende 0., 2. og 3. årgang fra Vejby til Tisvildeafdelingen, vil det blive en udfordring at rumme de ekstra elever i FO'en på Tisvilde Afdeling.

B) Sikker skolevej: Eleverne vil have krav på befordring mellem hjem og skole, hvis afstanden fra hjemmene til den afdeling, klasserne samles på, udgør mere end 2,5 km, (for 0. - 3. klasser), eller hvis der ikke er trafiksikker skolevej for dem. I det konkrete tilfælde vil det betyde, at der skal sikres befordring af op til 28 elever. Det samme vil gøre sig gældende for årene fremover, hvor der også vil være elever, som har krav på befordring. Fra 4. klasse er afstandskriterierne 6 km., men kravet til trafiksikker vej gælder dog fortsat. Der er på nuværende tidspunkt en skolebus, som kører fra Vejbyområdet til Tisvilde Afdeling. Hvis denne rute skal forlænges og medtage flere børn, vil det betyde en øget udgift til denne skolebuskørsel til dækning af tid og muligt behov for en større bus.

C) Indskolingsmiljø/Trivsel

- På Vejby Afdeling vil indskolingen i 2022 / 2023 kun bestå af nuværende 1. klasse (14 elever) og den nye 0. klasse (prognosetal 15 elever). Tilsvarende vil indskolingen på Tisvilde Afdeling i 2022 / 2023 kun bestå af nuværende 1. klasse (18 elever) og kommende 0. klasse (prognosetal 16 elever).
- Nogle af eleverne i specialklasserækken 'Spor 5' vil miste muligheden for tilknytning til almenområdet på deres egen årgang, hvilket er en central del af arbejdet med 'tilbageløb' til almenområdet for eleverne i specialklasserækken.
- Ved placering af de sammenlagte klasser på Vejby Afdeling vil Tisvilde Afdeling med de nuværende elevtal og prognosetallet for kommende 0. klasse i skoleåret 2022 / 2023 kun have 68 elever i alt.

Tidligere beslutninger

Den 9. marts 2021 besluttede udvalget Børn, Idræt og Familie **ikke** at imødekomme Sankt Helene Skoles dispensationsansøgning om sammenlægning af nuværende 3. årgang, idet der på daværende tidspunkt kun var indskrevet 6 elever i 3. klasse på Vejby Afdeling. På baggrund af denne beslutning organiserede skolen med Folkeskolelovens mulighed for samlæsning at samlæse op til 50% af undervisningen mellem 3. og 4. årgang på Vejby Afdeling. Dette er der nu gjort erfaringer med, og det vil også være en mulighed i skoleåret 22/23 for kommende 3. og 4. årgang på Vejbyafdelingen. Dette vil ikke medføre en dækningsgrad over de anbefalede 108%, men være en løsning, der kan sikre et indskolings/mellemtrinmiljø i Vejby i de år, hvor elevtalsprognosen peger på få elever i Sankt Helene Skoledistrikt.

Den 7. december 2021 besluttede udvalget Børn, Idræt og Familie at

administrationen skulle udarbejde en sag til behandling med angivelse af handlemuligheder for klasseoptimering på tværs af matrikler på Sankt Helene Skole, som kan imødekomme finansieringsbehov i 2022. Hvis indstillingen i denne sag ikke kan tiltrædes, vil det i 2022 være nødvendigt at tilføre Sankt Helene Skole 1 million kr., som det er aftalt i med den nye styringsmodel, for at skolens dækningsprocent vil komme over 100%.

Lovgrundlag

LBK nr. 1396 af 28/09/2020 - Folkeskoleloven

BEK nr. 688 af 20/06/2014 - Bekendtgørelse om befordring af elever i folkeskolen

Økonomi

Hvis Udvalget for Skole, Børn og Familie vedtager, at Sankt Helene Skoles ledelse må klasseoptimere på tværs af skolens matrikler, vil der blive øgede udgifter til skolebuskørsel, som skal medtages i det kommende udbud af transport for skolerne.

Hvis Udvalget for Skole, Børn og Familie vedtager, at Sankt Helene Skole ikke må klasseoptimere, skal skolen tilføres et ekstraordinært beløb på 1 mio. kr.

Da budgetåret 2022 er trådt i kraft, er Sankt Helene Skole allerede på nuværende tidspunkt i et budgetmæssigt underskud. De foreslåede klassesammenlægninger vil medføre personalejusteringer, som først vil kunne effektueres fra det kommende skoleår, hvorfor muligheden for at indhente den manglende budgettildeling vil være vanskeligere.

Beslutning

Udvalget besluttede nr. 2 A: at skoleledelsen på Sankt Helene Skole ikke må klasseoptimere og derfor tilføres 1 mio. kr. jævnfør styringsmodellen finansieret af overførsler af mindreforbrug fra 2021, Denne finansiering er under forudsætning af, at Økonomiudvalget beslutter at overføre uforbrugte midler fra 2021 til Center for Dagtilbud og Skoler i overførselssagen i Økonomiudvalget i marts måned

Udvalget anbefaler endvidere Økonomiudvalget og Byrådet at beslutte, at evalueringen af skolernes styringsmodel påbegyndes i efteråret 2022.

Bilag

KL Notat om styringsmodel på skoleområdet i Gribskov Kommune

Elevtalsprognose for Sankt Helene Skole pr. 2021

Punkt 18: Procesplan: Afdækning og dialog om kvalitet i de interne specialpædagogiske undervisningstilbud

17.03.00-P20-1-21

Resume

På udvalgsrådet 11. januar 2022 behandlede udvalget Skole, Børn og Familie en sag om inddragelsesproces i forhold specialundervisningsområdet. Udvalget besluttede at sende sagen tilbage til administrationen med henblik på tydeliggørelse af formålet med processen. Administrationen har herefter revideret procesplanen med henblik på tydeliggørelse af formålet, og fremlægger nu revideret procesplan til godkendelse i udvalget. Procesplanen har til formål at sikre afklaring af den oplevede kvalitet i de interne specialpædagogiske undervisningstilbud samt skabe dialog om eventuel kvalitetsudvikling.

Administrationen indstiller til udvalget Skole, Børn og Familie:

1. At godkende procesplan for afklaring af den oplevede kvalitet i de interne specialpædagogiske undervisningstilbud og dialog om kvalitetsudvikling.

Sagsfremstilling

Baggrund

I budget 2020-2023 blev det besluttet at nedsætte en SP taskforce, med formålet at mindske eksklusion fra lokalområderne samt at anvende færre ressourcer på specialskoletilbud og andre kommuners skole/dagbehandlingstilbud. Siden da er de besparelser, specialundervisningsområdet har været underlagt grundet merforbrug, indfriet. Der har endvidere været arbejdet intensivt med visitationspraksis, og der er indført styringsredskaber i forhold til aktiviteter og økonomi på området.

Formålet med at arbejde med de interne specialpædagogiske tilbud er at udvikle området og dermed højne kvaliteten de steder, hvor der er behov for det. Dette er en forudsætning for fortsat at kunne anvende færre ressourcer på eksterne tilbud og kunne tilbyde flere forløb for børn og unge i eget regi. Samtidig er en høj kvalitet en forudsætning for at kunne arbejde systematisk med tilbagevenden til almenområdet for de børn, der visiteres til specialtilbud.

Fortællingerne om vores specialtilbud er mange, og derfor vil en proces med fokus på kvalitetsoplevelser, samt evt. bud på kvalitetsforbedringer, være nødvendig for den videre udvikling af vores specialtilbud i kommunen.

Administrationen har udarbejdet en procesplan for revision af kvaliteten af de interne specialundervisningstilbud, til udførelse i 1. halvår 2022.

Sagens forhold

Aktiviteterne i procesplanen finder sted fra februar til maj, hvorefter Skole, Børn og Familie foretager en opsamlende drøftelse i juni måned. Den detaljerede plan for inddragelsesprocessen fremgår af bilaget. Nedenfor er faserne i processen skitseret, og aktiviteterne overordnet beskrevet.

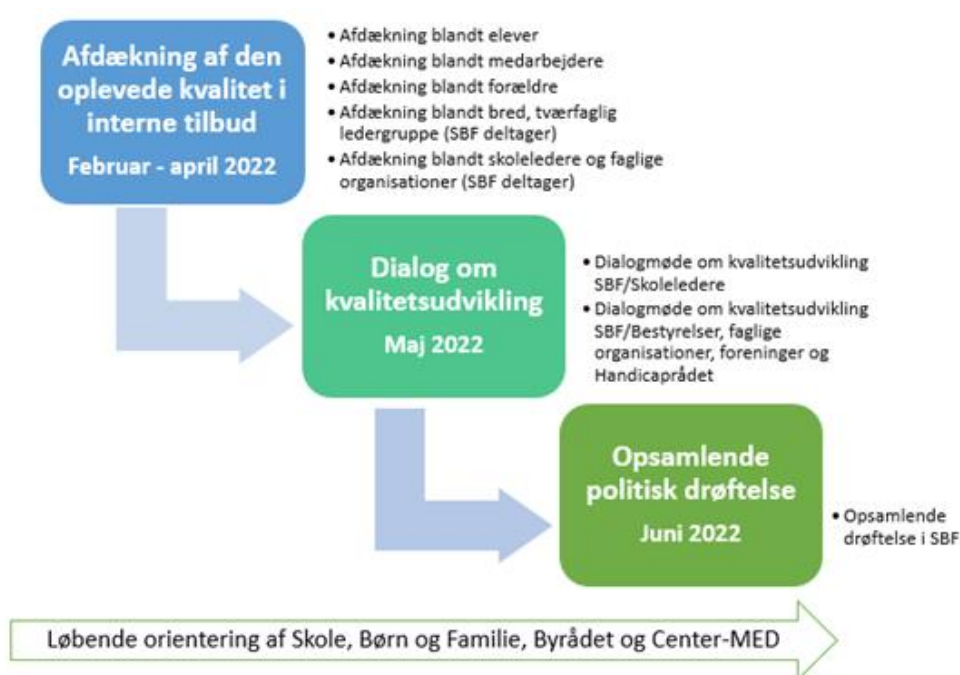
Målet med denne inddragelsesproces er således, at give udvalget en mulighed for at:

1) at få et grundigt og oplyst grundlag om kvaliteten af kommunens specialtilbud

2) at gå i dialog med mange forskellige parter i og omkring folkeskolen for at drøfte kvalitet og mulighederne for udvikling.

Der er 3 faser i procesplanen.

- I den første fase afdækkes den oplevede kvalitet af de enkelte tilbud blandt medarbejdere, børn og forældre. Herefter afdækkes den oplevede kvalitet af den samlede, interne tilbudsvifte: Først på et temamøde med deltagelse af en bred, tværfaglig lederkreds og udvalget Skole, Børn og Familie. Derefter på et temamøde mellem skoleledere, faglige organisationer og udvalget Skole, Børn og Familie. Administrationen opsamler input og bringer videre til anden fase.
- Anden fase består af 2 dialogmøder. På disse drøftes det, hvorvidt afdækningen giver anledning til kvalitetsudvikling. På det første dialogmøde drøfter skolelederne afdækningsfasens output med udvalget Skole, Børn og Familie. På det næste bredes drøftelsen ud til en bredere kreds af interessenter i form af bestyrelser, faglige organisationer, foreninger og Handicaprådet.
- Tredje og sidste fase består af en opsamlende, politisk drøftelse i udvalget Skole, Børn og Familie i juni måned (en af de reserverede muligheder for ekstramøder). Løbende vil der ske orientering af Skole, Børn og Familie og Byrådet og drøftelser i Center-MED.



Som det fremgår af tabellen nedenfor, vil der ske en bred inddragelse af interessenter.

Børn og unge	Forældre	Ledere og medarbejdere	Råd
Børn og unge i interne specialtilbud	Forældre til børn i interne sp-tilbud Skolebestyrelser	Ledere og medarbejdere interne specialtilbud Ledere og medarbejdere i skoler, PPR, Social Indsats Børn og Familier, Familieindsatsen, Ungeindsatsen	Handicaprådet

	Dialogforeningen DUBS (dialogforeningen for børn og unge med særlige behov i Gribskov)	MED-organisationen
Faglige organisationer	Foreninger	Politikere
DLF	Landsforeningen for autisme	Udvalget skole, børn og familie
BUPL	ADHD-foreningen	Byrådet
FOA	Dialogforeningen DUBS (dialogforeningen for børn og unge med særlige behov i Gribskov)	

Lovgrundlag

LBK nr 1887 af 01/10/2021 (Folkeskoleloven)

Økonomi

Udgifter i forbindelse med afvikling af procesplanens aktiviteter finansieres indenfor udvalgets ramme.

Beslutning

1. Tiltrådt.

Udvalget understreger, at procesplanen udelukkende omhandler inddragelse og dialog omkring den oplevede kvalitet samt udvikling af kvalitet i forhold til de interne specialpædagogiske undervisnings tilbud.

Udvalget besluttede derudover, at dialogmøder mellem udvalget og forældre til elever i interne specialtilbud samt forældre til elever, der tidligere har gået i interne specialtilbud, skal indgå som en del af inddragelsesprocessen.

Bilag

Bilag tids og aktivitetsplan

Punkt 19: Månedligt forbrug på skoleområdet

00.30.00-S00-41-20

Resume

Sagen indeholder en orientering om skolernes forbrug opdelt på henholdsvis almenområdet og specialundervisningsområdet. Udvalget bedes desuden tage stilling til, om opfølgningen fremover skal følge den almindelige kadence for budgetopfølgning.

Administrationen indstiller til udvalget Skole, Børn og Familie:

1. At beslutte, at opfølgningen på skoleområdet fremover indgår som del af budgetopfølgningen

Sagsfremstilling

Baggrund

Udvalget Børn, Idræt og Familie har på mødet den 19. maj 2020 besluttet, at der fra skoleåret 2020/2021 skal være månedlige opfølgninger på forbruget på skoleområdet på alle udvalgets faste dagsordener. Forbruget har derfor løbende været afrapporteret som særskilt sag på udvalgs møderne. Forbruget på skoleområdet udvikler sig stabilt og holder sig indenfor det afsatte budget.

Sagens forhold

Denne forbrugsopgørelse på skoleområdet viser forbruget efter det "lille skoleår", der varer fra august 2021 til december 2021.

Ved afslutningen af det korte 5/12 regnskabsår kan det konstateres, at alle skoler har overholdt deres budgetter, nogle af dem med større mindreforbrug. Mindreforbrugene er resultatet af dels overførte mindreforbrug fra tidligere år, men også det fænomen at skolerne typisk bruger flere penge om foråret end om efteråret. Om foråret er der tale om ferietillæg og ofte indkøbes materiale til det følgende skoleår. Endelig har nogle skoler svært ved at rekruttere personale til ledige stillinger.

Der vises desuden en opdeling af tallene på almen og specialområdet, som reflekterer de faktisk bogførte tal. Det forventes ikke, at der vil være et samlet merforbrug på specialundervisning i perioden. Som følge heraf forventes almenbudgetterne ikke at blive reduceret.

Der er dermed opnået økonomisk balance imellem almenområdet og SP området i perioden.

Styringsmodellen for skoleåret 2020/2021 giver den enkelte skole et budget opdelt på almenområdet og interne specialtilbud. Budgettet til eksterne specialtilbud er et fælles ansvar for skolerne under ét. Hvis de samlede udgifter til specialundervisning er højere end budgettet, vil det have indflydelse på almenrammen, da det samlede budget på skoleområdet ligger fast. Formålet med at lave en oversigt over forbruget hver måned er at se, hvordan forbruget fordeler sig på almenområdet og specialundervisningsområdet i løbet af året.

Udvalget har på mødet den 11. maj 2021 vedtaget en økonomisk handleplan for nedbringelse af udgifterne til specialpædagogisk bistand. Der følges systematisk op på handleplanen i forbindelse med budgetopfølgningen, der finder sted 3-4 gange årligt.

Administrationen foreslår, at opgørelsen over forbruget på skoleområdet fordelt på almen og specialområdet afrapporteres samtidig med den økonomiske handleplan ved budgetopfølgningen. Hvis det besluttes, vil der ikke længere præsenteres en forbrugsoversigt på alle udvalgmøder, men i stedet 3-4 gange årligt i forbindelse med den almindelige kadence for budgetopfølgning. Administrationen vurderer, at det er tilstrækkeligt med en opfølgning 3-4 gange årligt, da forbruget på skoleområdet udvikler sig stabilt og holder sig indenfor det afsatte budget. Udvalget kan til enhver tid bede om at få de månedlige afrapporteringer tilbage.

Forbrugsopfølgningen er vedhæftet som bilag til sagen.

Lovgrundlag

LBK 1396 af 28/09/2020, Folkeskoleloven § 49

Økonomi

Sagen har ingen bevillingsmæssige konsekvenser.

Beslutning

1. Tiltrådt, idet administrationen vender tilbage til udvalget i tilfælde af budgetafvigelser.

Bilag

2021-12 Opfølgning på skolernes økonomi pr. december 2021

Punkt 20: Elektronisk underskrift af mødeprotokol

00.22.04-P35-2-22

Sagsfremstilling

For hvert udvalg føres en protokol, hvori udvalgets beslutninger indføres. Beslutningsprotokollen underskrives efter hvert møde af de medlemmer, der har deltaget i mødet (Kommunestyrelsesloven, § 20 stk. 3).