

REFERAT Byråd d. 06-04-2021

Mødedato Tirsdag d. 06. april 2021 kl. 19:00

Mødested Byrådssalen, Rådhuset

Indholdsfortegnelse

Godkendelse af dagsorden.....	3
Regnskab 2020.....	4
1. budgetopfølgning 2021.....	15
Kommunal- og regionsvalg 16. november 2021.....	22
Pulje til generelt løft på folkeskoleområdet 2021.....	27
Justering af fritvalgspriser.....	30
Endelig vedtagelse af plangrundlag for Dagskolen Ternen syd for Udsholt Strand.....	34
Offentlig adgang langs Arresø ved Præstevej 70.....	41
Beslutning om igangsættelse af lokalplan for Gilleleje Bymidte.....	47
Lukket: Administration- og Sundhedsfagligt hus, frigivelse af restbudget.....	52
Lukket: Vurdering vedr. sektorplan.....	53
Lukket: Forberedelse af salg af ejendom.....	54
Lukket: Forberedelse af salg af ejendom.....	55
Lukket: Salg af ejendom.....	56
Meddelelser.....	57
Elektronisk underskrift af mødeprotokol.....	58

Punkt 29: Godkendelse af dagsorden

00.22.04-G01-2-18

Administrationen indstiller til Byrådet

1. at godkende dagsorden

Sagsfremstilling

Forud for byrådsmøder udsendes en dagsorden med det fornødne materiale til bedømmelse af de sager, der skal optages på dagsorden.

Lovgrundlag

LBK nr 47 af 15.01.2019 § 8

Beslutning

Besluttet at optage sagen om stedfortræderindkaldelse for Pernille Søndergaard på dagsorden.

Besluttet at optage sagen om Knud Antonsens udtræden af udvalget for Børn, Idræt og Familie på dagsorden.

Bent Hansen (V) afprøvede sin habilitet i sagen om plangrundlag for Dagskolen Ternen syd for Udsholt Strand. Bent Hansen erklæret inhabil i sagen.

Dagsorden godkendt med ovenstående ændringer.

Fraværende: Pernille Søndergaard (NG)

Punkt 30: Regnskab 2020

00.32.10-S00-3-20

Resume

I denne sag fremlægges regnskabet for 2020. Økonomiudvalget behandler sagen for at anbefale en beslutning til Byrådet.

Administrationen indstiller til Økonomiudvalget at anbefale Byrådet

1. at regnskabet foreløbigt godkendes og oversendes til revisionen
2. at godkende overførsler fra 2020 til 2021 som vist i bilaget "Forslag til overførsler regnskab 2020"
3. at frigive rådighedsbeløb på 1.775.224 kr. på anlægsprojekt IT-investering - infrastruktur.
4. at godkende vedlagte anlægsregnskaber for ordinær anlæg:
 - a) Renovering af gadebelysning
 - b) Indsatser vedr. forskønnelse af by og land
 - c) Opsætning af målerskabe
 - d) Attraktive lokalsamfund - Tingbakkeskolen
 - e) Tagrenovering Tingbakkeskolen
 - f) Istandsættelse af Kirkeleddet 6
 - g) CTS-anlæg
 - h) Lovpligtig energimærkning
 - i) Vedligehold af bygningskapital
 - j) IT-investeringer - Infrastruktur
5. at godkende vedlagt anlægsregnskab for byudvikling for salg af Fiskerengen 18
6. at overføre 7.000.000. kr. til restfinansiering af option vedrørende genoptræningsprojektet i overensstemmelse med bilag om "Ordinære anlæg og lån - regnskab 2020"

7. at tage orienteringen om afskrivningerne på 6.500.000 kr. til efterretning

Historik

Beslutning fra Økonomiudvalget, 22. marts 2021, pkt. 42:

Økonomiudvalget godkendte, at fejlen vedrørende sundhedsfaglige og administrative hus (beløb vedrørende sundhedsfaglige og administrative hus skal ikke tilføres kassebeholdning, men overføres til 2021) bliver rettet, og både sagsfremstillingen og bilagene konsekvensrettes i forbindelse med udsendelse af protokollen fra økonomiudvalgsmøde, så Byrådet modtager korrekt materiale. For så vidt der skal ske rettelser i bilagene, skal bilagene skiftes ud. Økonomiudvalget behandlede sagen på baggrund af korrigerede oplysninger.

1. Anbefalet.
2. Anbefalet med den ændring, at 4,4 mio. kr. vedrørende elever overføres til 2021.
3. Anbefalet.
- 4a - 4j Anbefalet.
5. - 7. Anbefalet.

Sagsfremstilling

Årsregnskab generelt

Økonomiudvalget behandler sagen, for at anbefale en beslutning til Byrådet.

Formålet med sagen om regnskab 2020 er at præsentere Gribskov Kommunes samlede regnskabsresultat for 2020 vedr. ordinær drift, indtægter, anlæg, byudvikling, den finansielle status samt forsyningsvirksomheder.

Sagen indeholder en fremlæggelse af afsluttende anlægsregnskaber, forslag til overførsler fra 2020 til 2021 til beslutning samt en indstilling om oversendelse af regnskabet til revisionen om at revidere regnskab 2020.

Årsregnskabet 2020 forelægges her med bemærkninger til de enkelte områder. I 2020 har udvalget været orienteret om administrationens forventninger til regnskabet i forbindelse med de 4 budgetopfølgninger. Budgettet er korrigeret i forbindelse med BO4, så det svarer til det forventede regnskab og i regnskabet holdes forbruget op mod dette korrigerede budget,

Regnskabet forelægges med et udkast til årsberetning, som indeholder udgifts- og omkostningsregnskabet, samt bemærkninger til de enkelte områder fra fagudvalgsbehandlinger og anlægsregnskaber for afsluttede anlægsprojekter. Udkastet er vedhæftet som bilag "Årsberetning 2020".

Regnskabssagen fremlægges endeligt med forslag til overførsler til 2021. Forslag til overførsler fremgår i afsnittet "Bemærkninger fra fagudvalgsområderne" og af bilaget "Forslag til overførsler regnskab 2020".

Læsevejledning til tabel

Tabellen viser vedtaget budget for hvert udvalg og de omplaceringer/tillægsbevillinger, der er givet i løbet af året. Vedtaget budget plus/minus omplaceringer og tillægsbevillinger giver det korrigerede budget. Tabellen viser mer-/mindreforbruget i forhold til korrigeret budget, som den løbende opfølgning foretages på.

De røde kolonner viser derudover de indstillede overførsler til 2021 og herefter mer-/ mindreforbruget inkl. de indstillede overførsler.

Overførslerne fra 2020 sker i de fleste tilfælde til samme ramme, men i nogle tilfælde foreslås en overførsel fra en ramme til en anden eller fra et udvalg til et andet. I de tilfælde er der i indstillingen vist, både hvor overførslen sker fra og hvor den foreslås overført til. I oversigten herunder er kun vist, hvor overførslerne sker fra.

Regnskabsresultat

For Gribskov Kommune er der i 2020 et samlet mindreforbrug på 171,2 mio. kr. i forhold til det korrigerede budget. Resultatet er sammensat af færre driftsudgifter i forhold til det korrigerede budget, forskydninger i afholdelse af anlægsudgifter samt flere indtægter end budgetteret.

Der har i 2020 været et mindreforbrug på 54,2 mio. kr. vedr. driftsrammen. Heraf søges 40 mio. kr. overført til 2021. De indstillede overførsler vedrører primært opsparede midler i virksomheder og puljer, men der er for 2020 også medtaget

Bemærkninger fra fagudvalgsområderne

Udvikling, By og Land

Regnskabet for 2020 (ekskl. forsyning) viser et samlet forbrug på 125,2 mio. kr., det er et mindreforbrug på 5,4 mio. kr. i forhold til et korrigeret budget. Det svarer til en afvigelse på 4,2 pct. Der søges om overførsler til 2021 på 4,5 mio. kr. vedr. Sommerfugleprojekt på Heatherhill (0,04 mio. kr.), Rottebekæmpelse (3,66 mio. kr.) og Kystlivredningstjenesten (0,8 mio. kr.) til opførelse af permanente livredderhuse på strandene i samarbejde med Naturstyrelsen.

Det samlede mindreforbrug er resultatet af følgende afvigelser:

Merforbrug:

- Kørsel på 3,1 mio. kr. som primært kan henføres til flextrafik og specialkørsler som følge af Corona.

Mindreforbrug:

- Veje og Trafik på 2,6 mio. kr. Årsagen til mindreforbruget er primært vejdrift og vintertjeneste
- Natur, Vand og Miljø på 4,1 mio. kr. Årsagen til mindreforbruget er primært at et projekt til bekæmpelse af rotter i kloaker er stoppet samt færre udgifter til jordforureningssager og vandløb.
- Administration på 0,9 mio. kr. Årsagen til mindreforbruget er vakante stillinger flere byggesagsgebyrer og færre genhusninger.
- Tværkommunalt samarbejde på 0,9 mio. kr. Mindreforbrug stammer fra livredningstjenesten.

Børn, Idræt og Familie

Regnskabet viser et mindreforbrug på 6,2 mio. kr. i forhold til det korrigerede budget. Det svarer til en afvigelse på 0,9 pct. Der søges om en samlet overførsler til 2021 på 3,2 mio. kr. vedr. Unge (0,6 mio. kr.), Læring og Undervisning (1,8 mio. kr.), Sundhed og Forebyggelse (-0,3 mio. kr.) og Stabs- og Støttefunktioner (1,1 mio. kr.).

Det samlede mindreforbrug er resultatet af følgende afvigelser:

Merforbrug:

- Sundhed og forebyggelse på 0,3 mio. kr. Årsagen til merforbruget er et efterslæb vedr. en specialtandlæge fra 2019 samt flere barsler og graviditetsbetinget sygefravær

Mindreforbrug:

- Unge på 1,2 mio. kr. Årsagen til mindreforbruget er et reduceret aktivitetsniveau på Ungdomsskolen, mindreforbrug af puljer, begge som følge af Corona-krisen
- Undersøgelser og socialfaglig indsats på 1,3 mio. kr. Årsagen til mindreforbruget er et bedre resultat af mellemkommunale betalinger/refusioner og tidsforskydning af planlagte betalinger
- Stabs- og Støttefunktioner på 3,4 mio. kr. Årsagen til mindreforbruget er mindre udgifter til kompetenceudvikling og flere vakante stillinger og flere barsler.
- Idræt på 0,4 mio. kr. Årsagen til mindreforbruget er mindre tilskud til foreninger og øvrige idrætsfaciliteter, og omvendt har der været et merforbrug til svømmehallen pga. manglende billetsalg pga. corona-krisen

Ældre, Social og Sundhed

For Udvalget Ældre, Social og Sundhed er der i 2020 et mindreforbrug på 17,6 mio. kr. i forhold til et korrigeret budget. Det svarer til en afvigelse på 1,9 pct. Der søges om overførsler til 2021 på 13,0 mio. kr. vedr. Pleje og omsorg (7,9 mio. kr.), Kommunal medfinansiering af sygehusydelse (0,8 mio. kr.) og Virksomheder (4,3 mio. kr.)

Det samlede mindreforbrug er resultatet af følgende afvigelser:

- Administration på 0,1 mio. kr. Årsagen til mindreforbruget er lavere udgifter til Kommunal Ungeindsats
- Pleje og Omsorg på 8,7 mio. kr. Årsagen til mindreforbruget er færre opkrævninger fra regionen vedr. regionale ydelser (7,1 mio. kr.), Færre opkrævninger fra regionen vedr. specialiseret ambulans behandling (1,1 mio. kr.), Ikke forbrugte puljemidler og mindreforbrug på seniorcenter og ældreråd (0,8 mio. kr.) og endelig en række mindre ændringer, der giver et samlet merforbrug (0,3 mio. kr.)
- Kommunal medfinansiering af sygehusydelse på 0,8 mio. kr. Årsagen til mindreforbruget er en forventet forsinket opkrævning fra regionen.
- Børn og voksne med særlige behov på 2,5 mio. kr. Årsagen til mindreforbruget er større refusionsindtægter vedr. særlig dyre enkeltsager
- Virksomheder på 5,5 mio. kr. Årsagen til mindreforbruget er generel mådehold, mindre kursus- og uddannelsesvirksomhed, færre vikarer samt en opsparing til busser

Beskæftigelse og Unge

Regnskabet for 2020 viser et mindreforbrug på 5,7 mio. kr. i forhold til et korrigeret budget. Det svarer til en afvigelse på 1,0 %. Der søges om overførsler til 2021 på 5,7 mio. kr. til finansiering af en forventet regulering af beskæftigelsestilskuddet.

Det samlede mindreforbrug er resultatet af følgende afvigelser:

Merforbrug:

- Indsatser på 1,8 mio. kr. Årsagen til merforbruget er, at et stigende antal elever vurderes til at være i målgruppen for Særlig tilrettelagt uddannelse (STU). Der ses samme tendens i andre Nordsjællandske kommuner.

Mindreforbrug:

- Overførsler på 4,8 mio. kr. Årsagen til mindreforbruget er at årets resultat var meget præget af corona, og statstilskuddet til finansiering af merudgifterne som følge af corona-krisen har vist sig at overstige merudgifterne.
- Myndighed på 2,8 mio. kr. Årsagen til mindreforbruget er, at der i 2019 skete en reduktion af medarbejdere i jobcentret samt færre udgifter til kompetenceudvikling og lægeattester som følge af corona-krisen

Kultur, Erhverv og Oplevelsesøkonomi

Regnskabet viser et mindreforbrug på 1,2 mio. kr. i forhold til det korrigerede budget. Det svarer til en afvigelse på 2,6 pct. Der søges ved regnskabsafslutningen om overførsler til 2021 på 1,2 mio. kr., det er hele mindreforbruget på Kultur og Erhvervsrammen, der ønskes overført til samme formål.

Det samlede mindreforbrug er resultatet af følgende afvigelser:

- Kultur på 0,3 mio. kr. Årsagen til mindreforbruget er primært at corona-krisen har betydet en mindre aktivitet

- Erhverv på 0,9 mio. kr. Årsagen til mindreforbruget er primært corona-krisen, der har betydet færre projekter og arrangementer

Økonomiudvalget

Regnskabet viser et mindreforbrug på 18,1 mio. kr. i forhold til et korrigeret budget. Det svarer til en afvigelse på 6,8 pct. Der søges ved regnskabsafslutningen om samlede overførsler til 2021 på 12,3 mio. kr. vedr. Politiske udvalg og Administration på 11,8 mio. kr., Puljer på 0,1 mio. kr. og Ejendomsudgifter på 0,5 mio. kr.

Det samlede mindreforbrug er resultatet af følgende afvigelser:

Merforbrug:

- Puljer på 5,3 mio. kr. Merforbruget er resultatet af dels et mindreforbrug som følge af forbruget på fagudvalgenes områder siden BO4 har været mindre end forudat og at der derfor ikke har været behov for at bringe den reservede pulje i forbindelse med modgående foranstaltninger i anvendelse. Dels, at en budgetteret indtægt fra momsanalysen på 12,9 mio. kr. er bogført under indtægter og ikke på denne ramme.

Mindreforbrug:

- Politiske udvalg og Administration på 20,8 mio. kr. Årsagen til mindreforbruget er aflysninger af møder, mindre aktivitet i kantinen, færre udgifter til kompetenceudvikling, vakante stillinger, mindreforbrug til elever, mindreforbrug til IT pga. udsættelse af et projekt og færre forsikringskader. Corona-krisen har haft betydning for en stor del af mindreforbruget.
- Ejendomsudgifter på 0,6 mio. kr. Årsagen til mindreforbruget er lavere udgifter til el og varme pga. et varmt år samt mindre stigning i elpriserne end forventet.

Finansiering

Beløb i 1.000 kr.	Vedt. budget 2020	Ompla- ceringer 2020	Tillægs- bevil- linger 2020	Korr. budget 2020	Regn- skab 2020	Mer-/ min- dre for- brug	Over- førsler til 2021	Mer-/ mindre- forbrug inkl. overf.
Finansiering								
Indtægter	-2.699.915	-73.781	9.780	-2.763.916	-2.784.152	-20.236	6.549	-13.687
Renter	11.589	0	0	11.589	10.044	-1.545	0	-1.545
Finansielle ændringer	40.311	0	1.100	41.411	41.336	-74	0	-74
Lån	-20.000	0	3.000	-17.000	-17.000	0	0	0
I alt	31.900	0	4.100	36.000	34.380	-1.619	0	-1.619
I alt	-2.668.015	-73.781	13.880	-2.727.916	-2.749.771	-21.855	6.549	-15.306

Negative tal = indtægter/mindreudgifter/merindtægter/overskud

Positive tal = udgifter/merforbrug/mindreindtægter/underskud

Indtægter

Regnskab 2020 viser en samlet indtægt på -2.784,2 mio. kr., hvilket er en merindtægt på 20,2 mio. kr. i forhold til det korrigerede budget på -2.763,9 mio. kr., svarende til en afvigelse på 0,5%.

Der er merindtægter vedr. moms på 13,3 mio. kr., der stammer fra et momsprojekt, som kommunen har gennemført i samarbejde med BDO. Projektet er gennemført som led i realiseringen af Fremtidens kommune, jf. budgetvedtagelsen

2020 og bilaget Mål og evaluering under sagen "Regnskab 2020 - Økonomiudvalget som fagudvalg", som behandles på dagens møde.

Der er en mindreudgift på 6 mio. kr., fordi kommunen har modtaget tilskud til forsørgelsesudgifter som følge af corona-krisen, der har været højere end kommunes udgifter. Administrationen forventer at blive reguleret for dette i 2021.

Endelig er der en merindtægt fra de øvrige områder på 1,0 mio. kr. Det stammer fra efterreguleringer af beskæftigelsestilskuddet, grundskyldsindtægter og forskellige tilskud til finansiering af kommunens merudgifter som følge af corona.

Der søges om overførsler til 2021 på 6,5 mio. kr. til finansiering af forventede reguleringer af de budgetgaranterede områder samt (forsørgelsesudgifter) til finansiering af udgifter på udvalget for Ældre, Social og Sundheds område som følge af corona. Det sidste vedrører nogle tilskud fra staten til støtte for forskellige tiltag til social kontakt for ældre og socialt udsatte. Der er tale om tiltag, hvor der blev givet tilskud i 2020, men hvor ikke alle midlerne er anvendt i 2020 og nu foreslås videreført til 2021.

Renter, finansielle ændringer (afdrag på lån) og lån

Regnskab 2020 viser et samlet forbrug på 34,4 mio. kr., hvilket er et mindreforbrug på 1,6 mio. kr. i forhold til det korrigerede budget på 36,0 mio. kr. svarende til en afvigelse på 4,5 pct.

Langt hovedparten af afvigelsen er på den del af rammen, der indeholder renter. Rammen indeholder kommunens renteindtægter fra den likvide beholdning (indestående i bank og obligations- og aktiebeholdning), fra udlån til indefrosne ejendomsskatter og fra diverse straf- og morarenter, renteudgifter af kommunens lån (ekskl. lån til Byudvikling), samt kurstab på værdipapirer og provisioner af garanterede lån.

For oversigt vedrørende indtægter, renter, afdrag på lån og låneoptag (excl. lån til finansiering af anlæg) henvises til bilaget "ØU Finansiering regnskab 2020".

For lån til finansiering af anlæg henvises til afsnittet "Ordinære anlæg og lån".

Ordinær anlæg og lån

Regnskab 2020 viser et samlet forbrug på 27,4 mio. kr., hvilket er et mindreforbrug på 81,7 mio. kr. i forhold til det korrigerede budget på 109 mio. kr. svarende til en afvigelse på 74,9 pct. Der søges om overførsler på 71,3 mio. kr. Overførslerne er specificeret på de enkelte anlægsprojekter og lån i bilaget "Ordinære anlæg og lån - regnskab 2020".

Mindreforbruget skyldes hovedsageligt tidsmæssige forskydninger i afholdelsen af udgifterne på de enkelte anlægsprojekter. Det kan særligt fremhæves, at der alene på anlæg og lån vedrørende "Undervisning og læring i Gilleleje" er et mindreforbrug på 34,8 mio. kr. De øvrige mindreforbrug vedrører øvrige projekter, som det fremgår af bilaget "Ordinære anlæg og lån - regnskab 2020".

Administrationen aflægger følgende anlægsregnskaber:

- Renovering af gadebelysning
- Indsatser vedr. forskønnelse af by og land
- Opsætning af målerskabe
- Attraktive lokalsamfund - Tingbakkeskolen
- Tagrenovering Tingbakkeskolen
- Istandsættelse af Kirkeleddet 6
- CTS-anlæg
- Lovpligtig energimærkning
- Vedligehold af bygningskapital
- IT-investeringer - infrastruktur

I forbindelse med aflæggelsen af anlægsregnskaber samt opgørelsen af overførsler til 2021 for ikke afsluttede projekter, er der som specificeret i bilaget "Ordinære anlæg og lån - regnskab 2020" stillet forslag om, at der overføres 7 mio. kr. til optionen for genoptræningsprojekt i forbindelse med det Administrative og Sundhedsfaglige hus.

Byudvikling

Der er i Regnskab 2020 på det samlede Byudviklingsområde en indtægt på -2,3 mio. kr., hvilket er en merindtægt på 8,9 mio. kr. i forhold til et korrigeret budget på 6,6 mio. kr. Der søges om overførsler af den samlede merindtægt på 8,9 mio. kr. til finansiering af fremtidige udgifter på området. Overførslerne er specificeret på de enkelte byudviklingsprojekter i bilaget "Regnskab samt forslag til overførsler til 2021-Byudvikling".

Årsagen til merindtægten er hovedsageligt tidsforskydninger i, hvornår udgifter på konkrete anlæg finder sted, samt tidsforskydninger i købs- og salgssager, herunder frigivelse af deponerede beløb i forbindelse med salg.

Der aflægges anlægsregnskab vedrørende:

- Salg af Fiskerengen 18

Forsyning

Forsyning, drift

Regnskabet viser et samlet forbrug på 2,9 mio. kr., det er et mindreforbrug på 0,2 mio. kr. i forhold til det korrigeret budget. Det svarer til en afvigelse på 8,2%. Der søges om overførsler til 2021 på 0,6 mio. kr. vedrørende projekt "Kommunale institutioner"

Forsyning, anlæg

Regnskabet viser et samlet forbrug på 0,5 mio. kr., Det er et mindreforbrug på 4,8 mio. kr. i forhold til det korrigerede budget. Det svarer til en afvigelse på 90,6%. Der søges om en overførsel til 2021 på 4,8 mio. kr. til fortsat finansiering af investeringsplanen på affaldsområdet (3,8 mio. kr.) og til det fortsatte arbejde med projektet Udvidet Kubeordning (1,0 mio. kr.)

Mellemværendet med forsyningsområdet

Mellemværendet med forsyningsområdet pr. 31/12-2020 kan opgøres til 10,1 mio. kr. i brugernes favør, hvilket svarer til et fald i mellemværendet på 3,3 mio. kr. i forhold til mellemværendet pr. 31/12-2019.

Likviditet

Kommunens likviditet er ultimo 2020 på 41 mio. kr. Den gennemsnitlige likviditet har i 2020 været 127 mio. kr. Til sammenligning var likviditeten ultimo 2019 på -32 mio. kr. og den gennemsnitlige likviditet i 2019 var 94 mio. kr.

Ved budgetlægning af 2020 forventedes en gennemsnitlig likviditet på 104 mio. kr. Regnskabsresultatet viser således en gennemsnitlig likviditet i 2020, der er bedre end budgetteret, hvilket er et resultat af positive regnskaber i både 2019 og 2020.

Serviceudgifter

Kommunens serviceramme er som udgangspunkt det oprindeligt vedtagne budget, dvs. budgettet vedtaget den 29. oktober 2019, samt de ændringer der er sket som konsekvens af økonomiaftalen mellem KL og Regeringen.

Gribskov Kommunes serviceramme er efter ændringerne på 1.933,9 mio. kr. Forbruget i 2020 endte med at være 1.838,1 mio. kr. og ligger således væsentligt under servicerammen.

Afskrivninger

Der er foretaget afskrivninger for 6,5 mio. kr. i 2020, se bilaget "afskrivninger 2020". Til sammenligning blev der afskrevet 3,2 mio. kr. i 2019. Årsagen til ændringen skyldes oprydning i debitorsystemet i forbindelse med skift af økonomisystem. Der er afskrevet vedr. insolvente dødsboer, administrative afskrivninger, gældssanering og forældede restancer.

Fagudvalgsbehandling

Udvikling, By og Land har på sit møde d. 16. marts 2021 besluttet at anbefale Økonomiudvalget og Byråd at godkende regnskab 2020 og forslag til overførsler fra 2020 til 2021 samt at godkende følgende anlægsregnskab:

- Renovering af gadebelysning
- Indsatser vedr. forskønnelse af by og land
- Opsætning af målerskabe

Børn, Idræt og Familie har på sit møde d. 9. marts 2021 besluttet at anbefale Økonomiudvalget og Byråd at godkende 2020 og forslag til overførsler fra 2020 til 2021.

Ældre, Social og Sundhed har på sit møde d. 9. marts 2021 besluttet at anbefale Økonomiudvalget og Byråd at godkende regnskab 2020 og forslag til overførsler fra 2020 til 2021 med præcisering af, at det resterende beløb er 5,9 mio. kr., som overføres til udvalgets rammer samt at godkende anlægsregnskabet:

- Istandsættelse af Kirkeleddet 6

Beskæftigelse og Unge har på sit møde d. 16. marts 2021 besluttet at anbefale Økonomiudvalget og Byråd at godkende regnskab 2020 og forslag til overførsler fra 2020 til 2021..

Kultur, Erhverv og Oplevelsesøkonomi har på sit møde d. 9. marts 2021 besluttet at anbefale Økonomiudvalget og Byråd at godkende regnskab 2020 og forslag til overførsler fra 2020 til 2021..

Fraværende: Kim Valentin (V), Betina Sølvér

Lovgrundlag

Kommunestyrelsesloven §45 jf. LBK nr 47 af 15/01/2019

Økonomi

Se sagsfremstilling og bilag

Beslutning

1. Tilrådt
2. Tilrådt med den ændring, at 4,4 mio. kr. vedrørende elever overføres til 2021
3. Tilrådt
- 4a - 4j Tilrådt
5. - 7. Tilrådt

Fravær med stedfortræder: Pernille Søndergaard (NG) fraværende. Camilla Woller-Nielsen (NG) deltog som stedfortræder for Pernille Søndergaard.

Fraværende: Bo Jul Nielsen (B).

Bilag

Årsberetning 2020 - redigeret version

ØU Finansiering regnskab 2020

Regnskab samt forslag til overførsler til 2021 - Byudvikling

Overførsler til 2021_bilag (redigeret)

Overførsler mellem udvalg

Ordinære anlæg og lån - Regnskab 2020 (redigeret)

Anlægsregnskab, Renovering af gadebelysning

Anlægsregnskab, Forskønnelse By og Land

Anlægsregnskab, Opsætning af målerskabe

Anlægsregnskab Attraktiv lokalsamfund - Tingbakkeskolen

Anlægsregnskab Tagrenovering Tingbakkeskolen

Anlægsregnskab Istandsættelse af Kirkeledet 6

Anlægsregnskab CTS anlæg

Anlægsregnskab Lovpligtig energimærkning

Anlægsregnskab Vedligehold af bygningskapital

Anlægsprojekt IT-investeringer - infrastruktur

Anlægsregnskab salg af Fiskerengen 18, Gilleleje-Byudvikling

Afskrivninger 2020 - til ØU

Punkt 31: 1. budgetopfølgning 2021

00.30.14-S00-13-20

Resume

Administrationen fremlægger denne sag for Økonomiudvalget og Byrådet, for at udvalgene kan forholde sig til udviklingen i økonomi og aktivitet og det forventede årsresultat for Gribskov Kommune

Økonomiudvalget skal på den baggrund træffe beslutning om omplaceringer og tillægsbevillinger og afgive anbefalinger til Byrådet.

Dette er den første af årets 3 budgetopfølgninger.

Administrationen indstiller til Økonomiudvalget at anbefale Byrådet

1. at godkende budgetopfølgning for Gribskov Kommune.
2. at anbefale Økonomiudvalget og Byrådet at godkende de foreslåede tillægsbevillinger samt omplaceringer mellem udvalgene jf. nedenstående tabel.

Ramme	Omplaceringer	Tillægsbevillinger
Børn, Idræt og Familie		-1.123.000
Beskæftigelse og Unge	-354.000	
Økonomiudvalget	354.000	
I alt	0	-1.123.000

3. at anbefale Økonomiudvalget og Byrådet at godkende de foreslåede ændringer vedr. budgetoverslagsårene jf. nedenstående tabel.

Ramme	2022	2023	2024	2025
Børn, Idræt og Familie	-304.000	-621.000	-304.000	-621.000
Beskæftigelse og Unge	-354.000	-354.000	-354.000	-354.000
Økonomiudvalget	354.000	354.000	354.000	354.000
I alt	-304.000	-621.000	-304.000	-621.000

4. at frigive følgende rådighedsbeløb vedrørende ordinære anlæg:
 - a) 0,3 mio. kr. til Trafiksikkerhed Kildevej
 - b) 3,1 mio. kr. til Renovering af gadebelysning
 - c) 0,3 mio. kr. til Trafikløsning, motorvejens forlængelse
 - d) 0,3 mio. kr. til Forskønnelse og optimering af p-plads i Helsingø
 - e) 0,3 mio. kr. til Kystsikring ved Helenekilde
 - f) 1,8 mio. kr. til Undervisning og læring i Gilleleje
 - g) 0,5 mio. kr. til Etablering af toiletter

Historik

Beslutning fra Økonomiudvalget, 22. marts 2021, pkt. 44:

1. - 3. Anbefalet

4a - 4g Anbefalet

Sagsfremstilling

Budgetopfølgning 1

Denne første budgetopfølgning har til hensigt at beskrive ændrede forudsætninger i forhold til det vedtagne budget samt give en status på elementerne i budgetaftalen. Prognosen for det forventede regnskab for 2021 er på nuværende tidspunkt forbundet med stor usikkerhed, hvorfor der først ved årets 2. budgetopfølgning fremlægges en prognose for det forventede regnskab.

Generelt er kommunens samlede budget 2021 udfordret af nødvendigheden af en stram budgetvedtagelse, og administrationen vurderer, at budgetoverholdelse i 2021 forudsætter en ekstra opmærksomhed fra alle sider. Administrationen har taget initiativer herfor og indført skærpet opfølgning på en række områder. Samlet set skal der prioriteres en meget stram og præcis styring.

Fokus i denne 1. budgetopfølgning er:

- At få fremhævet ændrede forudsætninger i forhold til det vedtagne budget
- At få fremhævet forhold, der er kommet op i lovgivningsarbejdet efter vedtagelsen af budget 2021-2024. Det drejer sig primært om Finansloven for 2021.
- Budgetaftalens elementer. Administrationen er i gang med planlægning og udmøntning af budgetaftalen. Den nuværende status fremgår af bilaget "Opfølgning på budgetaftalens elementer". Der arbejdes fortsat med udmøntningen, og der vil også i de kommende budgetopfølgninger ske en opfølgning på udmøntningen.

Coronakrisen

Store dele af Danmark er grundet Covid-19 fortsat nedlukket, men i takt med udrulningen af vaccinerne og med forårets komme er der håb om bedring og mere normale tider igen. Der er stor usikkerhed omkring den kommunale merholdsvise mindre aktivitet i forbindelse med den ændrede opgaveløsning, som konsekvens af pandemien. Vi kender ikke takten for genåbning af landet og de afledte konsekvenser for kommunens økonomi. Udviklingen følges tæt, og konsekvenserne for kommunens økonomi vil blive indarbejdet i de kommende budgetopfølgninger. Aftalen vedr. kompensation til kommunerne for de nødvendige ressourcer til at sikre Covid-19 indsatsen videreføres i 2021 tilsvarende aftalen for 2020. Omfanget af denne kompensation forventes drøftet i forbindelse med Økonomiaftalen for 2020. Det er usikkert om denne kompensation vil give fuld dækning for Gribskov Kommunes netto merudgifter.

Samlet vurdering for Gribskov Kommune

Administrationen rejser i denne budgetopfølgning en opmærksomhed på de væsentligste områder, hvor der er sket ændringer i vilkår og forudsætninger ift. budgetvedtagelsen. Det drejer sig om konsekvenser af finansloven og om forhold, der skal være opmærksomhed omkring i forhold til det vedtagne budget. Gennemgangen deles op i ændringer, der stammer fra Finansloven og i øvrige forhold, der skal være opmærksomhed på i forhold til vedtagne budget.

I forhold til Finansloven gennemgår administrationen herunder kort de elementer, der vil have konsekvenser for udvalgenes arbejde. De økonomiske konsekvenser for Gribskov Kommune er endnu ukendte, Når de foreligger vil de blive fremlagt for udvalget.

Ordinær drift

Udvikling, By og Land

Opmærksomhedspunkter i forhold til det vedtagne budget

- Kørsel

Rammebudgettet for Kørsel er underopdelt i henholdsvis "Kollektiv trafik" og "Befordring". Kollektiv trafik omfatter busdrift, taxanævn og flexture, mens Befordring omfatter kørsel af skoleelever, kørsel af ældre samt befordring af udsatte personer og personer med fysisk eller psykisk funktionsnedsættelse.

For at sikre en bedre styring af befordringsområdet og dermed en bedre sammenhæng mellem budget og forbrug, er der i 2021 implementeret en ny styringsmodel, med fokus på sammenhæng mellem visitation/bestilling af kørsel og budgetansvar. Der vil løbende være fokus på dette område.

Derudover er der igangsat et transportplansprojekt for at imødekomme de besparelser, der fremgår af budgetaftalen på henholdsvis 1,1 mio. kr. i 2021, og 1,5 mio. kr. de efterfølgende år for befordring samt den vedtagne besparelse på 2,5 mio. kr. i 2023 vedr. ændrede rutebestillinger for den kollektive trafik.

Børn, Idræt og Familie

Emner fra Finansloven

- Fokus på at give børnene en bedre fremtid
Aftalen om lovbundne minimumsnormeringer fremrykkes fra 2025 til 2024, det indebærer, at der gives yderligere midler på 200 mio. kr. årligt i 2021-2023, 400 mio. kr. i 2024 og 200 mio. kr. fra 2025 og frem.

Opmærksomhedspunkter i forhold til det vedtagne budget

- Børnene først
Regeringens udspil "Børnene først" består af 43 forslag der tilsammen skal styrke børneområdet. Administrationen følger udspillet tæt, for at kunne tage højde for eventuelle ændringer, såvel faglige som økonomiske.
- Reglerne vedr. Refusion for Særligt Dyre Enkeltager (SDE) er ændret pr. 1.1.2021.
Ændringerne betyder, at metoden til at opgøre refusionen ændres. Administrationen er i tæt kontakt med revisionen og andre kommuner omkring en digitaliseret løsning, for at kunne hjemtage den refusion, som Gribskov kommune har ret til. Administrationen forventer at Gribskov Kommune hverken vinder eller taber på de nye regler, men det vil først kunne afgøres efter grundig analyse.
- Handleplaner
Det sociale børne-, unge og voksenområde arbejder med en økonomisk handlingsplan for perioden 2021-2024, der skal sikre budgetoverholdelse på området. Handleplanen er blevet godkendt på udvalgene Ældre, Social og Sundhed og Børn, Idræt og Familie 9. marts 2021. De første aktiviteter i handlingsplanen er ved at blive igangsat og flere er i planlægningsfasen. Fremadrettet vil der på møder med budgetopfølgning i de to udvalg også være status på fremdrift på og effekt af den økonomiske handlingsplan.

Ældre, Social og Sundhed

Emner fra Finansloven

- Styrket ældrepleje
Folketinget afsætter med Finansloven 425 mio. kr. i 2021, 450 mio. kr. i 2022 & 2023 og 500 mio. kr. i 2024 og frem til at styrke omsorg og nærvær i ældreplejen, Kommunerne skal fortsat have mulighed for at ansætte flere ufaglærte personaler i ældreplejen. Allerede ansatte ufaglærte medarbejdere i ældreplejen frigøres, så de får mulighed for at løfte deres kompetenceniveau ved at tage en social- og sundhedsfaglig uddannelse. Midlerne

udmøntes via en ansøgningspulje, som giver kommunerne adgang til finansiering svarende til én yderligere varig ansættelse i ældreplejen pr. ufaglært ansat i ældreplejen i kommunen, der sendes i uddannelse.

Opmærksomhedspunkter i forhold til det vedtagne budget

- Reglerne vedr. Refusion for Særligt Dyre Enkeltager (SDE) er ændret pr. 1.1.2021

Ændringerne betyder, at metoden til at opgøre refusionen ændres. Administrationen er i tæt kontakt med revisionen og andre kommuner omkring en digitaliseret løsning, for at kunne hjemtage den refusion, som Gribskov kommune har ret til. Administrationen forventer, at Gribskov Kommune hverken vinder eller taber på de nye regler, men det vil først kunne afgøres efter grundig analyse.

- Misbrugsbehandling
Administrationen forventer en stigning i antallet af borgere, der har behov for misbrugsbehandling. Administrationen vil følge området tæt. Området vil blive belyst yderligere i forbindelse med 2. budgetopfølgning.
- Puljer, der overgår til bloktilskud
Der bør være opmærksomhed på puljer, der ophører med udgangen af 2021.

Aktuelt ophører den politisk vedtagne pulje til Sundhedspolitik og den statslige pulje til Bedre Bemanding med udgangen af 2021. De statslige puljemidler til Bedre Bemanding overgår i 2022 til bloktilskuddet. Puljen til Bedre bemanding udgør årligt 4,7 mio. kr. Puljen til Sundhedspolitik udgør årligt 0,5 mio. kr.. Ønskes ydelser, der i dag finansieres fra puljerne fortsat efter 2021, bør der tages stilling til finansieringen af ydelserne.

- Handleplaner:
Det sociale børne-, unge og voksenområde arbejder med en økonomisk handlingsplan for perioden 2021-2024, der skal sikre budgetoverholdelse på området. Handleplanen er blevet godkendt på udvalgene Ældre, Social og Sundhed og Børn, Idræt og Familie 9. marts 2021. De første aktiviteter i handlingsplanen er ved at blive igangsat og flere er i planlægningsfasen. Fremadrettet vil der på møder med budgetopfølgning i de to udvalg også være status på fremdrift på og effekt af den økonomiske handlingsplan.
Der er fortsat stor opmærksomhed på handleplanen vedrørende sygeplejen, der skal rette op på områdets økonomiske udfordringer. Administrationen vil løbende redegøre for den økonomiske status i kommende budgetopfølgninger.
- Hovedrengøring og afløsning i hjemmet efter servicelovens §84:

Administrationen er blevet opmærksom på, at der efter en afgørelse i Ankestyrelsen skal kunne tilbydes hovedrengøring. Derudover er administrationen blevet opmærksom på, at der er behov for at definere serviceniveau for afløsning i hjemmet efter Servicelovens § 84 på ældre og sundhedsområdet. Administrationen foreslår, at der udarbejdes oplæg til kvalitetsstandarder for både hovedrengøring og afløsning i hjemmet til godkendelse i udvalget. Der vil samtidig ske en vurdering af de økonomiske konsekvenser.

Beskæftigelse og Unge

Emner fra Finansloven

- Opkvalificering af dagpengemodtagere
Loven vedr. mulighed for uddannelse til 110 % af dagpengesatsen til job med stor efterspørgsel eller grøn omstilling. Der er afsat 640 mio. kr. Den præcise udmøntning er endnu ukendt. Vi følger op, når vi modtager yderligere information. Vi forventer at ordningen er udgiftsneutral.
- Tidlig pension
Ordningen om tidlig pension træder først i kraft i 2022. Finansieringen skal fastlægges i løbet af 2021. Det forventes, at jobcentrene skal bidrage. Vi følger op, når vi modtager yderligere information. Vi forventer ikke, at ordningen påvirker budgettet i 2021. Det anslås, at ca. 370 personer i Gribskov vil kunne få glæde af ordningen.

Opmærksomhedspunkter i forhold til det vedtagne budget

- Efterregulering af budgetgarantien
Der er flere indikatorer, der viser, at kommunernes forsørgelsesudgifter i 2020 har ligget under budgetgarantien. Det gælder også Gribskov Kommune. Det vil i givet fald betyde, at vi får en negativ midtvejsregulering i 2021, og at vi dermed skal tilbagebetale noget af den positive regulering, som vi modtog i 2020. Administrationen har taget højde herfor i budgetlægningen og har reserveret ca. 10,5 mio. kr. i budgettet til at dække den forventede tilbagebetaling.
- Opkrævning fra ATP vedr. seniorpension
Gribskov har modtaget en opkrævning på 0,354 mio. kr. fra ATP, som skal dække ATP's omkostninger i forbindelse med administrationen af Seniorpension, som ATP netop har overtaget fra kommunerne pr. 1. januar 2021.
- Den suspenderede beskæftigelsesindsats

Grundet Covid-19 er en del af beskæftigelsesindsatsen begrænset, og den virksomhedrettede indsats er fortsat suspenderet, hvilket kan vanskeliggøre planlagte indsatser og dermed opnåelsen af den vedtagne besparelse.

Kultur, Erhverv og Oplevelsesøkonomi

Administrationen har ikke for nærværende anledning til at fremhæve områder, hvor budgetforudsætningerne er ændret eller hvor der er kommet forhold op i lovgivningsarbejdet efter vedtagelsen af budget 2021-2024.

Økonomiudvalget

Emner fra Finansloven

- Borgerrådgiverfunktion
I Finansloven er der afsat en tidsbegrænset pulje til Borgerrådgivning på 135 mio. kr. i 2021-2024 under Socialstyrelsen, hvor kommunerne kan søge midler. Formålet er at etablere og forankre en borgerrådgiverfunktion, som kan rådgive og vejlede borgere i kontakten med kommunen med henblik på at styrke borgernes relation til kommunen, herunder øge borgernes retssikkerhed. Ansøgningskriterier er ikke kendte på nuværende tilspunkt, Administrationen vender tilbage, når der modtages nye oplysninger. Når sagen forelægges igen, tages der højde for Byrådets beslutning 2. marts 2021 om at undersøge, om whistleblowerordning kan være en del af borgerrådgiverfunktionen.

Anlæg og lån

Administrationen har ikke for nærværende anledning til at fremhæve områder, hvor budgetforudsætningerne er ændret eller hvor der er kommet forhold op i lovgivningsarbejdet efter vedtagelsen af budget 2021-2024.

Forslåede frigivelser:

- Trafiksikkerhed Kildevej - 0,3 mio. kr.
Midlerne søges frigivet til yderligere forundersøgelser og projektering.
- Renovering af gadebelysning - 3,1 mio. kr.
Midlerne søges frigivet til det fortsatte arbejde med renovering af gadebelysningen. Bevillingen er lånefinansieret. I denne sag søges rådighedsbeløbet i 2021 frigivet.

- Trafikløsning, motorvejens forlængelse - 0,3 mio. kr.
Midlerne søges frigivet til yderligere forundersøgelser og projektering.
 - Forskønnelse og optimering af p-plads i Helsingør - 0,3 mio. kr.
Midlerne søges frigivet til yderligere forundersøgelser og projektering.
 - Kystsikring ved Helenekilde - 0,3 mio. kr.
Midlerne søges frigivet til yderligere forundersøgelser og projektering. Frigivelsen forudsætter at forslaget om overførsel fra 2020 godkendes.
 - Undervisning og Læring i Gilleleje - 1.796 mio. kr.
Midlerne søges frigivet til afslutning af projektet.
-
- Etablering af toiletter - 0,5 mio. kr.
Byrådet har den 1/10-2019 givet anlægsbevilling til etablering af nye toiletter samt forbedring af eksisterende. Projektet er besluttet finansieret af afsat rådighedsbeløb i 2020, 2021 og 2022. I denne sag søges rådighedsbeløbet i 2021 frigivet.

Byudvikling

Administrationen har ikke for nærværende anledning til at fremhæve områder, hvor budgetforudsætningerne er ændret eller hvor der er kommet forhold op i lovgivningsarbejdet efter vedtagelsen af budget 2021-2024.

Finansiering

Administrationen har ikke for nærværende anledning til at fremhæve områder, hvor budgetforudsætningerne er ændret eller hvor der er kommet forhold op i lovgivningsarbejdet efter vedtagelsen af budget 2021-2024.

Forsyningsvirksomhed

Der er kommet en ny affaldsbekendtgørelse. Denne betyder blandt andet, at der skal være 10 nye affaldsfraktioner ved alle husstande i kommunen.

De økonomiske konsekvenser er endnu ikke opgjort.

Der vil blive taget stilling til nye takster på området, så snart konsekvenserne er indarbejdet i investeringsplanen.

Omplaceringer

Gribskov Kommune har modtaget en opkrævning på 0,354 mio. kr. fra ATP, som skal dække ATP's omkostninger i forbindelse med administrationen af Seniorpension, som ATP netop har overtaget fra kommunernes Jobcentre pr. 1. januar 2021. Når ATP overtager administrationen bliver Gribskov Kommunes administrationsudgifter lavere, så ordningen forventes at være udgiftsneutral for kommunen, men betalingen til ATP vil ske fra ØU's rammer, og derfor foreslår administrationen, at der overføres 0,354 mio. kr. fra Beskæftigelse og Unge til Økonomiudvalget.

Tillægsbevillinger

Administrationen søger om følgende tillægsbevillinger (begge indenfor Børn, Idræt og Familie).

- Gribskov Akademi er stoppet pr. 2020, men ved en fejl er budgetterne ikke returneret til kassen. Det gøres hermed.
- Tidligere er brugertilfredshedundersøgelser gennemført på lokalt initiativ for egen regning. Imellemtiden har Social og Indenrigsministeriet indført landsdækkende undersøgelser, som nu erstatter de lokale. Budgetmidlerne til de lokale undersøgelser returneres derfor til kassen.

Lovgrundlag

Økonomi

Bevillingsstrukturen i Gribskov Kommune er følgende:

- Økonomiudvalget og Byrådet godkender omplaceringer mellem fagudvalg og tillægsbevillinger.
- Fagudvalg bemyndiges til at godkende omplaceringer mellem rammer inden for eget udvalg.
- Administrationen bemyndiges til at foretage ændringer mellem delrammer inden for samme ramme under forudsætning af, at de politisk fastsatte rammebetingelser overholdes.

Beslutning

1. - 3. Tiltrådt

4a - 4g Tiltrådt

Fravær med stedfortræder: Pernille Søndergaard (NG) fraværende. Camilla Woller-Nielsen (NG) deltog som stedfortræder for Pernille Søndergaard.

Fraværende: Bo Jul Nielsen (B).

Punkt 32: Kommunal- og regionsvalg 16. november 2021

84.03.00-G01-1-20

Resume

Tirsdag den 16. november 2021 er der kommunal- og regionsvalg. I den forbindelse er det Byrådets opgave at planlægge og gennemføre en lang række opgaver. Denne sag kommer på som led i forberedelserne af valget. Økonomiudvalget behandler sagen for at anbefale Byrådet, hvordan valgforberedelsen skal håndteres samt beslutte antal og fordeling af valgstyrelser og tilforordnede.

Administrationen indstiller til Økonomiudvalget, at anbefale Byrådet: at beslutte:

1. At delegerer kommunalbestyrelsens opgaver med tilrettelæggelse af valget til administrationen
2. At beslutte om valgbestyrelsen skal bestå af fem eller syv medlemmer
3. At udpege medlemmerne af valgbestyrelsen og stedfortrædere
4. At vælge forsamlingshuset i Mårum som det faste afstemningssted i Mårum
5. At beslutte at der ydes diæter til valgstyrelser og tilforordnede efter taksten for møder
6. At der vælges 60 valgstyrelser og 62 tilforordnede vælgere til kommunal- og regionsvalget
7. At der udover formænd også vælges næstformænd for de enkelte afstemningssteder
8. At fordelingen af partiernes valgstyrelser og tilforordnede vælgere på de enkelte afstemningssteder sker på et efterfølgende møde med partiformændene
9. At valgbestyrelsen foretager fordelingen af partiernes formands- og næstformandsposter på valgstederne
10. At der vælges 6 brevstemmemodtagere til at forestå brevstemmerne i hjemmet og på plejecentrene og 6 stedfortrædere

Historik

Beslutning fra Økonomiudvalget, 22. marts 2021, pkt. 48:

1. Anbefalet.
2. Anbefalet, at valgbestyrelsen skal bestå af fem medlemmer.
3. Anbefalet, at grupperne melder medlemmerne af valgbestyrelsen og stedfortrædere senest på byrådsmødet den 24. juni 2021.
4. - 8. Anbefalet.
9. Anbefalet at fordelingen af partiernes formands- og næstformandsposter på valgstederne sker på et efterfølgende møde med partiformændene.
10. Anbefalet.

Sagsfremstilling

Delegering af valgopgaven

Jævnfør lov om kommunale og regionale valg - lovbekendtgørelse nr. 138, med den ændring der følger af § 7 i lov nr. 174 af 27. februar 2019, forestår kommunalbestyrelsen en lang række opgaver, herunder blandt andet udarbejdelse af

valglister, bekendtgørelse af valget, lokaler til valget med videre. Derudover er der en række opgaver, som valgbestyrelsen forestår.

Administrationen anbefaler, at de praktiske opgaver, som kommunalbestyrelsen forestår, delegeres til administrationen. De opgaver, som efter valgloven ikke kan delegeres, for eksempel diæter til valgstyrere og tilforordnede, bringes til beslutning i byrådet.

Nedsættelse af valgbestyrelse

Byrådet skal nedsætte en valgbestyrelse til at stå for kommunal- og regionalvalget 2021.

Valgbestyrelsen varetager blandt andet følgende opgaver:

- Modtager og godkender kandidatlistor samt anmeldelser om listeforbund og valgforbund,
- Tilvejebringer stemmesedler og opslag,
- Forestår den endelige opgørelse af fintællingen,
- Forestår opgørelsen af valget.

Valg af valgbestyrelse

Byrådet skal fastsætte, om valgbestyrelsens skal bestå af til 5 eller 7 medlemmer. Byrådet skal desuden udpege medlemmerne af valgbestyrelsen. For hvert medlem af valgbestyrelsen udpeges en stedfortræder.

Valgbestyrelsen skal vælges efter forholdstalsvalgsmetoden.

Borgmesteren er født formand for valgbestyrelsen og optager dermed en af de pladser i den gruppe, som han tilhører. Kommunalbestyrelsen skal vælge en næstformand for valgbestyrelsen blandt valgbestyrelsens medlemmer. Næstformanden varetager formandshvervet, hvis formanden har forfald.

Forholdstalsvalgmetoden

Byrådet skal anvende forholdstalsvalgsmetoden. Administrationen har foretaget beregningen ud fra den sammensætning, som er i Byrådet lige nu. Beregningen viser, at ved 5 medlemmer i valgbestyrelsen får NG og V hver to medlemmer og A får et. Hvis valgbestyrelsen er på 7 medlemmer, får NG og V hver yderligere et medlem.

Forholdstalsvalgmetoden

Byrådet skal anvende forholdstalsvalgmetoden.

Ved 5 medlemmer i valgbestyrelsen får NG og V hver to medlemmer og A får et. Hvis valgbestyrelsen er på 7 medlemmer, får NG og V hver et yderligere medlem.

Mandatfordeling

Valgnr.	Gruppe 1	Gruppe 2	Gruppe 3	Gruppe 4	Gruppe 5	Gruppe 6		
	A	C	NG	O	B	V	MJ	BS
Antal	1	0	3	0	0	3	0	0
1.			X					
2.						X		
3.			X					
4.						X		
5.	X							
6.			X					
7.						X		

Afstemningssted i Mårum

Afstemningen foregår i de samme lokaler som til folketingsvalget og ved andre valg og afstemninger i Gribskov Kommune. Tidligere har afstemningen i Mårum valgdistrikt foregået på den gamle skole. Efter at denne er solgt og bygget om, vil det faste valgsted i Mårum være forsamlingshuset.

Vi ved ikke hvordan coronasituationen vil være til efteråret. Hvis der fortsat er virus og dermed ekstra afstandskrav med videre, kan der flere steder blive behov for at ændre afstemningssted - ikke mindst i lyset af, at der samtidigt skal afvikles valg til Ældrerådet.

Diæter

Der skal ydes diæter til valgstyrere og tilforordnede for deres virksomhed i forbindelse med valget. Diæterne ydes efter lov om kommunernes styrelse. Kommunalbestyrelsen kan dog beslutte, at der ikke skal ydes diæter, eller at de udgør et højere eller lavere beløb end den faste takst. Diæten er i 2021 på 870 kr. for møder over 4 timer.

Administrationen anbefaler at følge taksterne efter lov om kommunernes styrelse. Der er ikke afsat midler i valgbudgettet til at yde højere takster.

Brevstemmeafgivning

Vælgerne kan brevstemme fra den 5. oktober til og med fredag den 12. november 2021. I Gribskov Kommune kan der brevstemmes i Borgerservice og på bibliotekerne i den bemandede åbningstid på de to biblioteker - Helsinge Bibliotek og Gilleleje Bibliotek.

Desuden vil Borgerservice være åben for brevstemmeafgivning de sidste to lørdage inden valget, lige som der fredag den 12. november vil blive holdt åbent til kl. 16.00.

Valg af valgstyrere og tilforordnede vælgere

Fordelingen af valgstyrere og tilforordnede vælgere, formænd og næstformænd og brevstemmemodtagere beregnes i forhold til de enkelte partiers mandater i Byrådet marts 2021.

Der er 12 afstemningssteder i kommunen. Der skal vælges mindst 5 og højst 9 valgstyrere pr. afstemningssted. Desuden skal der vælges et antal tilforordnede vælgere til at bistå ved valget. Det foreslåede antal er baseret på bemanningen ved kommunalvalget 2017 samt evalueringen heraf, hvor hver formand og næstformand blev bedt om at tilkendegive, hvad der er det passende antal valgstyrere og tilforordnede på det pågældende valgsted. Administrationen anbefaler på den baggrund, at der skal være 60 valgstyrere og 62 tilforordnede vælgere til det kommende valg.

Skema 1: Fordeling af valgstyrere og tilforordnede vælgere på afstemningsstederne. Fordelingen er lavet med udgangspunkt i forholdstalsmetoden.

Fordeling af valgstyrere og tilforordnede marts 2021

Parti	V	A	NG	O	C	Ø	B	BS	MJ	I alt
Byrådet pt.	7	3	7	1	1	1	1	1	1	23
Valgstyrere	20	8	20	2	2	2	2	2	2	60
Tilforordnede vælgere	20	8	20	2	2	2	2	2	2	60
Formænd**	5	2	5	0	0	0	0	0		12
Næstformænd**	5	2	5	0	0	0	0	0		12
Brevstemmemodtagere	2	1	3	0	0	0	0	0		6
Stedfortrædere for brevstemmemodtagere	2	1	3	0	0	0	0	0		6

Note 1. De er kun fordelt 60 pladser, de sidste 2 pladser skal fordeles ved lodtrækning blar ni "partier"

Fordeling af formands og næstformandsposterne

Byrådet skal vælge en formand for de enkelte afstemningssteder. Det er et lovkrav. I Gribskov Kommune er der tradition for at der også vælges en næstformand. Det er med til at sikre afvikling af valghandlingen, men er ikke et lovkrav.

Administrationen foreslår, at valgbestyrelsen fordeler formands- og næstformandsposterne på afstemningsstederne mellem partierne/grupperne i god tid inden valget.

Fordeling af valgstyrere, tilforordnede vælgere på afstemningsstederne

Administrationen anbefaler, at selve fordelingen af partiernes valgstyrere og tilforordnede vælgere på de enkelte afstemningssteder sker på et møde med partiformændene inden sommerferien.

Valg af tilforordnede til at modtage brevstemmer i hjemmet

Der skal vælges 6 tilforordnede brevstemmemodtagere og 6 stedfortrædere, til at modtage brevstemmer i hjemmet og på plejecentrene. 4 uger inden valget skal partisekretærene meddele administrationen navnene på dem, som er udpeget som brevstemmemodtagere. Fordelingen i forhold til partierne, fremgår af skema 1.

Valg af valgstyrere til at tjekke de modtagne brevstemmer

Valgstyrerne skal inden valget går i gang gennemgå brevstemmerne for at sikre, at de kan komme i betragtning. Administrationen foreslår, at det er formand og næstformand fra de enkelte afstemningssteder, som gennemgår brevstemmerne.

Lovgrundlag

Lov om kommunale og regionale valg - lovbekendtgørelse nr. 138, med den ændring der følger af § 7 i lov nr. 174 af 27. februar 2019.

Økonomi

Kommunal- og regionalvalget afholdes for midler afsat til valg i 2021

Beslutning

1. Tilrådt.
2. Tilrådt, at valgbestyrelsen skal bestå af fem medlemmer.
3. Tilrådt, at grupperne melder medlemmerne af valgbestyrelsen og stedfortrædere senest på byrådsmødet den 24. juni 2021.
4. - 8. Tilrådt.
9. Tilrådt at fordelingen af partiernes formands- og næstformandsposter på valgstederne sker på et efterfølgende møde med partiformændene.
10. Tilrådt.

Fravær med stedfortræder: Pernille Søndergaard (NG) fraværende. Camilla Woller-Nielsen (NG) deltog som stedfortræder for Pernille Søndergaard.

Fraværende: Bo Jul Nielsen (B).

Punkt 33: Pulje til generelt løft på folkeskoleområdet 2021

00.01.00-Ø00-12-20

Resume

Udvalget Børn, Idræt og Familie får sagen til behandling for at henholdsvis træffe en beslutning og anbefale en beslutning til Økonomiudvalget og Byrådet. Sagen handler om principper for fordeling af statslige puljemidler til et generelt løft af folkeskolen i 2021. Gribskov Kommune får tildelt 2,275 mio. kr. i 2021.

Administrationen indstiller til udvalget Børn, Idræt og Familie

1. At beslutte, at fordelingen af midler i 2021 sker forholdsmæssigt efter faktisk elevtal på specialundervisningsområdet.
2. At anbefale Økonomiudvalget og Byrådet at tildele området 2.275.000 i 2021, som tilføres gennem DUT midler/puljemidler

Historik

Beslutning fra Børn, Idræt og Familie, 9. marts 2021, pkt. 31:

1. Ikke tiltrådt. Udvalget besluttede, at fordelingen af midler i 2021 sker forholdsmæssigt efter faktisk elevtal på almenområdet, med særlig fokus på elevernes trivsel som følge af covid situationen.
2. Anbefalet.

Beslutning fra Økonomiudvalget, 22. marts 2021, pkt. 50:

2. Anbefalet.

Sagsfremstilling

Baggrund

Der er på finansloven for 2020 afsat midler til et generelt løft af folkeskolen. Udvalget besluttede den 11. august 2020 at fordele tilskuddet i 2020 efter antallet af almene elever på de seks folkeskoler. Denne sag vedrører udmøntning af midlerne i 2021. Der forhandles fra centralt hold fortsat om midlerne for 2022 og frem.

Sagens forhold

Puljens formål er at bidrage til et generelt løft af folkeskolen. Tilskuddet skal anvendes til at ansætte lærere i folkeskolen. Ved folkeskolen forstås alle undervisningstilbud etableret under folkeskoleloven, dvs. almindelige folkeskoler, specialskoler, dagbehandlingstilbud, anbringelsessteder og heltidsundervisning i ungdomsskoler.

Tilskuddet skal anvendes til løn- og pensionsudgifter til lærere og kan i et begrænset omfang anvendes til afledte udgifter i direkte tilknytning til lærerne, fx it. Midlerne skal også dække udgifter til revision.

Gribskov Kommune skal aflægge et særskilt revisionspåtegnet regnskab for, hvordan tilskuddet er brugt. Tilskudsmidler, der ikke er brugt, skal betales tilbage til staten.

Det er op til Gribskov Kommune at beslutte, hvordan tilskuddet skal fordeles blandt de omfattede skoletyper og de enkelte skoler.

Udvalget besluttede den 11. august 2020 at fordele tilskuddet for 2020 på 1,587 mio. kr. til kommunens seks folkeskoler på baggrund af antallet af almene elever. Puljemidlerne i 2020 betød, at det på de seks folkeskoler var muligt at ansætte lærere i samlet set 2,9 fuldtidsstillinger. Da pengene blev tildelt sent på året fra statens side, blev midlerne i 2020 anvendt til, at 35 lærere fordelt på de seks skoler kunne ansættes i en kortere periode eller blive sat op i tid.

Administrationen foreslår, at puljemidlerne i 2021 på 2,275 mio. kr. anvendes til ansættelse af lærere på specialundervisningsområdet i Gribskov Kommune. Skolerne er i gang med en stor opgave i forbindelse med SP taskforcen, hvor blandt andet den specialpædagogiske indsats vi giver i forhold til vores børn og unge skal styrkes for at segregere færre elever til dyrere tilbud. Tanken er, at der ydes et éngangsbeløb til specialundervisningsområdet i 2021, som muliggør, at der skabes rum til kompetenceudvikling af personalet.

Der er et stort ønske om at skabe rum til kompetenceudvikling i de interne tilbud. Personalet ønsker mere sparring med de andre interne tilbud og at få udbygget koblingerne til almenområdet. Det er forskelligt, om der er mulighed for dette i det nuværende setup. Flere steder er det vanskeligt at frigøre personaler fra opgaver i eget tilbud til kompetenceudvikling. Den viden, der er tilstede i vores specialtilbud, skal tættere på almenområdet, og derfor vil det være naturligt, at en del af kompetenceudviklingen er med fokus på specialpædagogisk vidensopbygning og kollegasparring/vejledning ud i almenområdet.

Der er behov for et kompetenceløft på området, og med ansættelse af flere lærere er det muligt at gennemføre kompetenceudviklingsforløb for både lærere og pædagoger i de interne specialundervisningstilbud i 2021. Udgifter til selve kompetenceudviklingen dækkes af en særskilt pulje. Med de nye puljemidler på 2,275 mio. kr. vil det svare til godt fire ekstra fuldtidslærerstillinge i 2021. Med disse ekstra lærerkræfter vil det være muligt at gennemføre kompetenceudviklingsforløb og dermed opkvalificere specialtilbuddene i 2021.

Hvis puljemidlerne på 2,275 mio. kr. fordeles til flere lærere i kommunens specialtilbud, vil skolerne blive bedt om at lave kompetenceudviklingsplaner for lærere og pædagoger i 2021. Med en klar plan for kompetenceudvikling vil der være bedre muligheder for at tiltrække og fastholde dygtige medarbejdere. Aktuelt er det svært at rekruttere dygtige lærere til de interne tilbud. Kompetenceudvikling vil styrke tilbuddene som fagligt stærke og udviklende miljøer.

Det er forventningen, at øget kompetenceudvikling kan være med til at forbedre mulighederne for at segregere færre børn til eksterne tilbud.

Administrations anbefaling

Administrationen anbefaler, at udvalget Børn, Idræt og Familie beslutter, at fordelingen af midlerne sker forholdsmæssigt efter faktisk belægning/elevtal på specialundervisningsområdet. Midlerne skal bruges til flere lærere i tilknytning til kommunens specialtilbud i 2021 for at muliggøre kompetenceudvikling på dette område. Efter dette "boost" af kompetencerne på specialområdet i 2021 foreslås midlerne i 2022 og frem anvendt til almenområdet. I denne sag tages alene stilling til midlerne i 2021.

Alternativt kan udvalget beslutte at fordele puljemidlerne i 2021 efter samme fordelingsnøgle som i 2020, det vil sige på baggrund af antallet af almene elever på kommunens seks folkeskoler.

Lovgrundlag

Aktstykke 190 af 11. juni 2020 om udmøntning af reserve til et generelt løft af folkeskolen.

Økonomi

Hvis fordelingen af de 2,275 mio. kr. i 2021 sker forholdsmæssigt efter faktisk belægning/elevtal på specialundervisningsområdet, vil fordelingen se ud som i tabellen nedenfor.

Skoler	Antal Elever	Pct	Beløb i tusinde
Gilbjergskolen	41	21%	473
Gribskolen	63	32%	728
Nordstjerneskolen	42	21%	485
Ramløse	18	9%	208
Skt. Helene	33	17%	381
Total	197	100%	2.275

I indstillingspunkt 2 skal udvalget anbefale Økonomiudvalget og Byrådet at tildele området 2.275.000 i 2021. Der er tale om teknik, da formalia kræver, at der skal gives en indtægtsbevilling for at kunne modtage puljemidler.

Beslutning

2. Tiltrådt

Fravær med stedfortræder: Pernille Søndergaard (NG) fraværende. Camilla Woller-Nielsen (NG) deltog som stedfortræder for Pernille Søndergaard.

Fraværende: Bo Jul Nielsen (B).

Bilag

Fordeling af pulje til generelt løft af folkeskolen

Punkt 34: Justering af fritvalgspriser

27.39.04-S00-1-21

Resume

I Gribskov Kommune er det den kommunale leverandør, der er prisfastsættende for afregningen af personlig pleje og praktisk hjælp. Det vil sige, at alle leverandører skal levere disse ydelser til den pris, som Helhedsplejen kan levere til. Der kontrolberegnes og prisfastsættes derefter én gang årligt.

I denne sagsfremstilling fremlægges resultatet af kontrolberegningen. Udvalget får sagen for at afgive anbefaling til Økonomiudvalg og Byråd om justering af disse priser.

Administrationen indstiller til udvalget for Ældre, Social og Sundhed at anbefale Økonomiudvalget og Byrådet

1. at de udmeldte priser for 2021 for levering af personlig pleje og praktisk hjælp forhøjes med 5,25 pct.
2. at prisændringen træder i kraft den 1. januar 2021
3. at de beregnede indirekte omkostninger med virkning fra januar 2021 bogføres månedligt i 12-dele direkte i Helhedsplejens regnskab

Historik

Beslutning fra Ældre, Social og Sundhed , 9. marts 2021, pkt. 34:

1.-3. Anbefalet

Betina Sølvér fraværende.

Beslutning fra Økonomiudvalget, 22. marts 2021, pkt. 51:

1. - 3. Anbefalet.

Sagsfremstilling

Baggrund

Kommunen skal skabe grundlag for, at borgere, der modtager hjælp efter § 83 i Serviceloven, frit kan vælge mellem to eller flere leverandører af denne hjælp, hvoraf den ene leverandør kan være kommunal.

En korrekt prisfastsættelse er en del af dette grundlag, fordi det sikrer lige konkurrencevilkår mellem de private og kommunale leverandører af hjemmepleje.

Af vejledning nr. 2 til om hjælp og støtte efter Serviceloven, hedder det om fastsættelse af afregningspris i pkt. 159: *”Anvender kommunalbestyrelsen en godkendelsesordning, hvormed at prisen fastsættes uden priskonkurrence, fastsættes afregningsprisen på markedsvilkår i den forstand, at afregningsprisen fastsættes på baggrund af de gennemsnitlige, langsigtede omkostninger, som den kommunale leverandør har ved at producere og levere tilsvarende ydelse. Kommunalbestyrelsen skal sikre, at afregningsprisen justeres løbende, når den bliver bekendt med, at omkostningerne ikke længere stemmer overens med afregningsprisen. Der er således behov for, at kommunalbestyrelsen med passende mellemrum foretager en efterberegning heraf ved en omkostningskalkulation”.*

Årlig justering af afregningspris på baggrund af regnskabstal

Kommunen har pligt til løbende at justere afregningsprisen, når der sker ændringer i de gennemsnitlige langsigtede omkostninger.

Det fremgår således af førnævnte vejledning i punkt 169, at kommunen skal justere afregningsprisen fremadrettet, så de igen bliver i overensstemmelse med reglerne, og offentliggøre den nye pris.

Kommunen er forpligtet til at justere afregningsprisen løbende, når der sker ændringer i de gennemsnitlige langsigtede omkostninger. Det betyder, kommunen ikke fx fast kan ændre prisen på et bestemt tidspunkt og tilbagebetale leverandørerne, hvis priserne har været fastsat for lavt. Private leverandører er heller ikke forpligtet til at tilbagebetale kommunalbestyrelsen, hvis priserne har været fastsat for højt. Dette følger også af, at det er kommunalbestyrelsens ansvar at fastsætte priserne korrekt, og at de private leverandører har valgt at søge godkendelse på baggrund af den pågældende pris.

På den baggrund vil kommunen årligt efterberegne de fastsatte priser i forbindelse med aflæggelsen af sit regnskab. Efterberegningen sker på baggrund af en opgørelse af kommunens gennemsnitlige langsigtede omkostninger ved at levere pakkerne.

Kommunens skal selv kunne levere til de fastsatte priser

I Gribskov Kommune afregnes den kommunale leverandør (Helhedsplejen) og de godkendte private leverandører med de samme priser for de samme indsatser.

Priserne er fastsat korrekt, når den kommunale leverandør får dækket sine gennemsnitlige langsigtede omkostninger for den pris, som den modtager for at levere indsatserne. Hvis den kommunale leverandør ikke kan det, skal priserne hæves, så der bliver balance mellem de gennemsnitlige langsigtede omkostninger og de indtægter, den kommunale leverandør modtager. Denne balance kontrolleres ved afslutning af regnskabsåret, og priserne justeres fremadrettet.

Priserne for december 2019 og 2020 var overgangspriser

Gribskov Kommune fik først en kommunal leverandør af personlig pleje og praktisk hjælp den 1. december 2019. Derfor har der ikke tidligere været en kommunal leverandør at opgøre priserne ud fra.

Det fremgår af vejledning nr. 9341 af 8. maj 2015, at i denne situation kan man anvende de priser, som kommunalbestyrelsen har haft til den eller de private leverandører, der hidtil har leveret den personlige og praktiske hjælp og madservice. Derfor har priserne siden den 1. december 2019 og frem til og med 31. december 2020 taget udgangspunkt i de priser, der blev fastsat under det tidligere udbud - dog med undtagelse af fem priser, som kommunalbestyrelsen i forbindelse med indførelsen af godkendelsesordningen valgte at forhøje.

Beregning af priserne for 2021

Der foreligger nu regnskabsdata for et helt regnskabsår: Kommunen er forpligtet til at kontrollere, om de anvendte priser er i overensstemmelse med de gennemsnitlige langsigtede omkostninger, som kommunen (Helhedsplejen) har ved at levere de ydelser, der afregnes for. Er dette ikke tilfældet, skal priserne justeres fremadrettet.

De gennemsnitlige langsigtede omkostninger inkluderer både de direkte omkostninger og de indirekte omkostninger. De direkte omkostninger er de omkostninger, der direkte kan henføres til leveringen af indsatserne, som for eksempel løn, køb af materialer og tjenesteydelser mv. De indirekte omkostninger er for eksempel andel af fællesomkostninger til lokaler, administration, afskrivning og forrentning af kapitalapparatet o.l. De gennemsnitlige langsigtede omkostninger er udtryk for, at udgifterne udjævnes over år.

De gennemsnitlige langsigtede omkostninger kan opgøres på følgende måde:

Opgørelse af gennemsnitlige langsigtede omkostninger for udgifter vedr. personlig pleje og praktisk hjælp

	1.000 kr.
Driftsudgifter 2020	46.294
Udgifter til kommunale services m.v. ^{1) 2) 3)}	913
Afskrivning og forrentning af anlægsudgifter	482
Langsigtede gennemsnitlige omkostninger i alt	47.689

1) De 913.000 kr. er den andel af de kommunale services som er omkostningsfordelt fritvalgdelen af Helhedsplejen. Det samlede beløb er 1.521 tkr.

2) Udgifterne til kommunale services er opgjort med udgangspunkt i den model der blev udviklet i samarbejde Deloitte og Touche i forbindelse med PG's kontrolbud ved udbuddet i 2013/2014

3) Helhedsplejen køber yderligere administrativ bistand m.v. hos PG til en værdi af 1.373 tkr. Dette beløb indgår i driftsomkostningerne for 2020

Som det fremgår af tabellen, kan de direkte omkostninger (driftsudgifter 2020) opgøres til 46.294 tkr., hvortil er tillagt indirekte omkostninger i form af udgifter til kommunale services, som afholdes af den øvrige kommunale organisation på 913 tkr. og afskrivning og forrentning af anlægsudgifter i forbindelse med opstarten af hjemmeplejen på 482 tkr. I alt beløber de gennemsnitlige langsigtede omkostninger sig til 47.689 tkr.

I 2020 modtog hjemmeplejen i alt 45.310 tkr. i pakkeindtægter for hjemmeplejeydelser (personlig pleje og praktisk hjælp).

Opgørelsen viser således, at i 2020 var Helhedsplejens gennemsnitlige langsigtede omkostninger 5,25 pct. højere end de pakkeindtægter, som Helhedsplejen modtog for at levere samme ydelser. Det betyder, at de priser, der allerede er udmeldt for 2021 vedr. personlig pleje og praktisk hjælp pakker, vil blive forhøjet med 5,25 pct.

Behandling af indirekte omkostninger/over head i 2021 og fremadrettet

Administrationen foreslår, at de beregnede indirekte omkostninger med virkning fra januar 2021 bogføres månedligt i 12 dele direkte i Helhedsplejen. Derved afspejles de samlede gennemsnitlige omkostninger ved at drive hjemmeplejen, når der løbende opgøres og prognosticeres f.eks. i forbindelse årets budgetopfølgninger.

Lovgrundlag

Bekendtgørelse nr. 344 af 26. marts 2013 – Bekendtgørelse om frit valg af leverandør af hjemmehjælp og fritvalgsbeviser efter servicelovens § 91 og om kvalitetskrav til leverandører af hjemmehjælp efter serviceloven § 83.

Vejledning nr. 2 til om hjælp og støtte efter Serviceloven om fastsættelse af afregningspris.

Økonomi

Prisjusteringen vil betyde, at pakkebetalingerne fra myndighedsrammen i 2021 vil stige mellem 3,7 og 3,9 mio. kr. Heraf vil mellem 2,4 og 2,5 mio. kr. vedrøre Helhedsplejen, mens mellem 1,3 og 1,4 mio. kr. vil vedrøre de private leverandører.

Udgiftsstigningen i forbindelse med prisstigningen forventes at kunne holdes indenfor det afsatte budget under myndighedsrammen til køb af hjemmeplejeydelser.

Prisreguleringen indebærer samtidigt, at Helhedsplejen vedr. sine hjemmeplejeaktiviteter årligt vil blive pålignet 1.416.238 kr. i over head (indeholder p/l-fremskrivning fra 2020 til 2021) svarende til et månedligt beløb på i alt 118.020 kr.

Beslutning

1. - 3. Tiltrådt.

Besluttet, at administrationen fremsender et notat om lovgivning på området.

Fravær med stedfortræder: Pernille Søndergaard (NG) fraværende. Camilla Woller-Nielsen (NG) deltog som stedfortræder for Pernille Søndergaard.

Fraværende: Bo Jul Nielsen (B).

Punkt 35: Endelig vedtagelse af plangrundlag for Dagskolen Ternen syd for Udsholt Strand

01.02.05-P16-9-19

Resume

Kommuneplantillæg 36 og lokalplan 347.05 for Dagskolen Ternen syd for Udsholt Strand har været i offentlig høring i perioden fra den 10. december 2020 til og med den 11. februar 2021. Udvikling, By og Land forelægges sagen for at anbefale Økonomiudvalget og Byrådet at vedtage planerne med indarbejdelse af de i hvidbogen foreslåede ændringer.

Administrationen indstiller til Udvikling, By og Land og Økonomiudvalget at anbefale Byrådet:

1. At vedtage Kommuneplantillæg nr. 36 for Dagskolen Ternen syd for Udsholt Strand med indarbejdelse af ændringer i hvidbogen.
2. At vedtage Lokalplan 347.05 for Dagskolen Ternen syd for Udsholt Strand med indarbejdelse af ændringer i hvidbogen.

Historik

Beslutning fra Udvikling, By og Land, 16. marts 2021, pkt. 93:

1.-2. Anbefalet.

Inhabilitet: Bent Hansen (V) deltog ikke i behandling af sagen på grund af inhabilitet.

Beslutning fra Økonomiudvalget, 22. marts 2021, pkt. 53:

1. - 2. Anbefalet.

Sagsfremstilling

Sagen omhandler behandling af høringssvar for - og endelig vedtagelse af kommuneplantillæg 36 og lokalplan 347.05 for Dagskolen Ternen syd for Udsholt Strand,

Baggrund for og formål med planer

Baggrund for kommuneplantillæg og lokalplan er, at der de senere år er givet flere landzonetilladelser til udvidelse af aktiviteter området. Dagskolen Ternen ønskede yderligere at udvide aktiviteter og bygninger i området, og administrationen vurderede, at yderligere aktiviteter og byggeri på ejendommen var lokalplanpligtigt.

Formålet med lokalplanen er at muliggøre udvidelse af Dagskolens Ternen under hensyntagen til områdets beliggenhed i landzone, samt beliggenhed grænsende op til eksisterende sommerhusområde mod nord.

Behandling af høringssvar

Planforslag har været i offentlig høring i perioden fra den 10. december 2020 til og med den 11. februar 2021. Bolig- og Planstyrelsen (statslig styrelse) har sendt Gribskov Kommune mails den 22. og 29. januar 2021 samt et officielt høringssvar dateret den 8. februar 2021. Hovedpunkterne i statsligt høringssvar drejer sig om:

- Bebyggelsesmuligheder i planområdet
- Kystnærhedszonen
- Fingerplan 2019

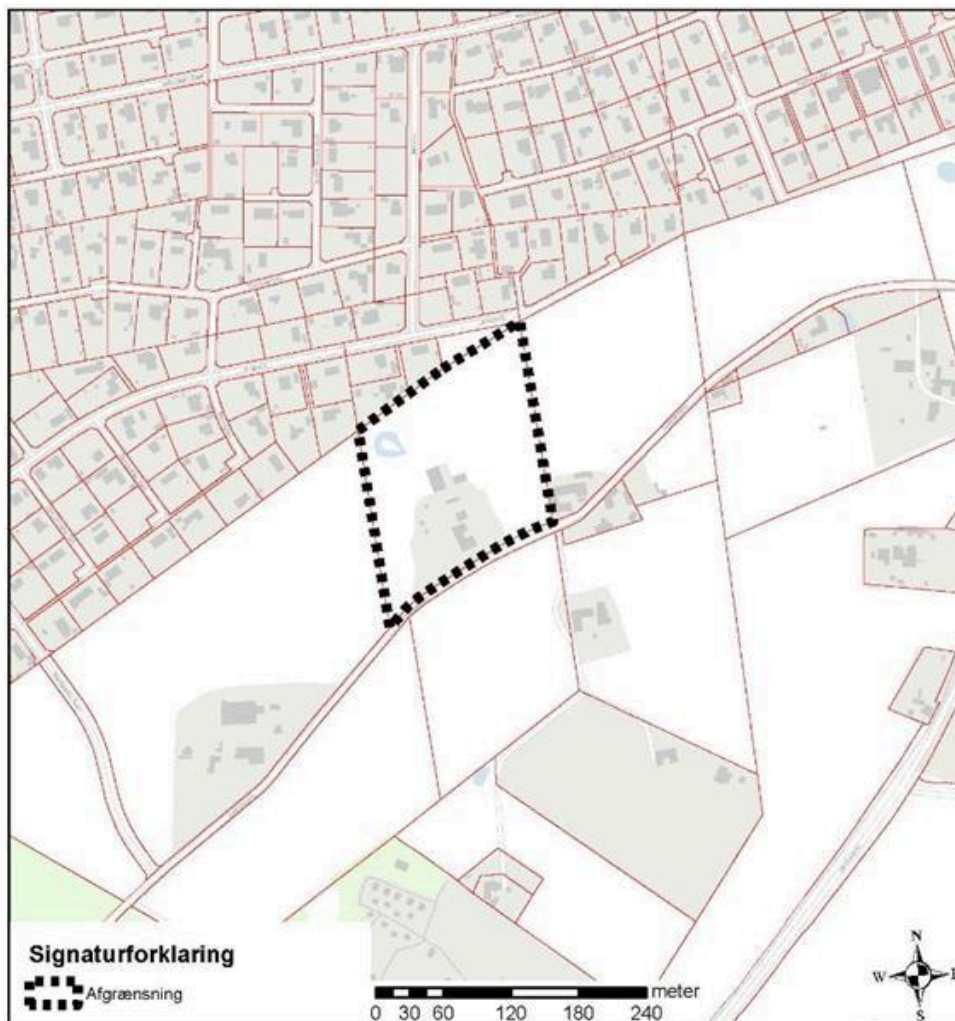
Gribskov Kommune sendte den 1. februar opdaterede planforslag (dateret den 31. januar 2021), der tager hensyn til de indledende statslige høringssvar, til gennemsyn hos Bolig- og Planstyrelsen. Bolig- og Planstyrelsen har den 8. februar i sit endelige høringssvar i bilag 4 skriftligt meddelt, at de ikke vil gøre indsigelse mod vedtagelse af planforslag fra den 31. januar 2021 (bilag 1-2) under forudsætning af, at der ved den endelige vedtagelse af planerne medtages de anførte ændringer og suppleringer. I bilag 1-2 har administrationen markeret tilføjelser med rød skrift, markeret slettet tekst med overstregning og fjernet følgebrev.

Beskrivelse af området

Planområdet ligger syd for Udsholt Strand. Nord for planområdet ligger et eksisterende sommerhusområde, som er omfattet af rammenummer 5.S.01. I øvrige retninger er planområdet omkranset af landzone. Nedenfor ses områdets placering i Gribskov Kommune markeret med sort polygon.



På nedenstående kort ses området tættere på.



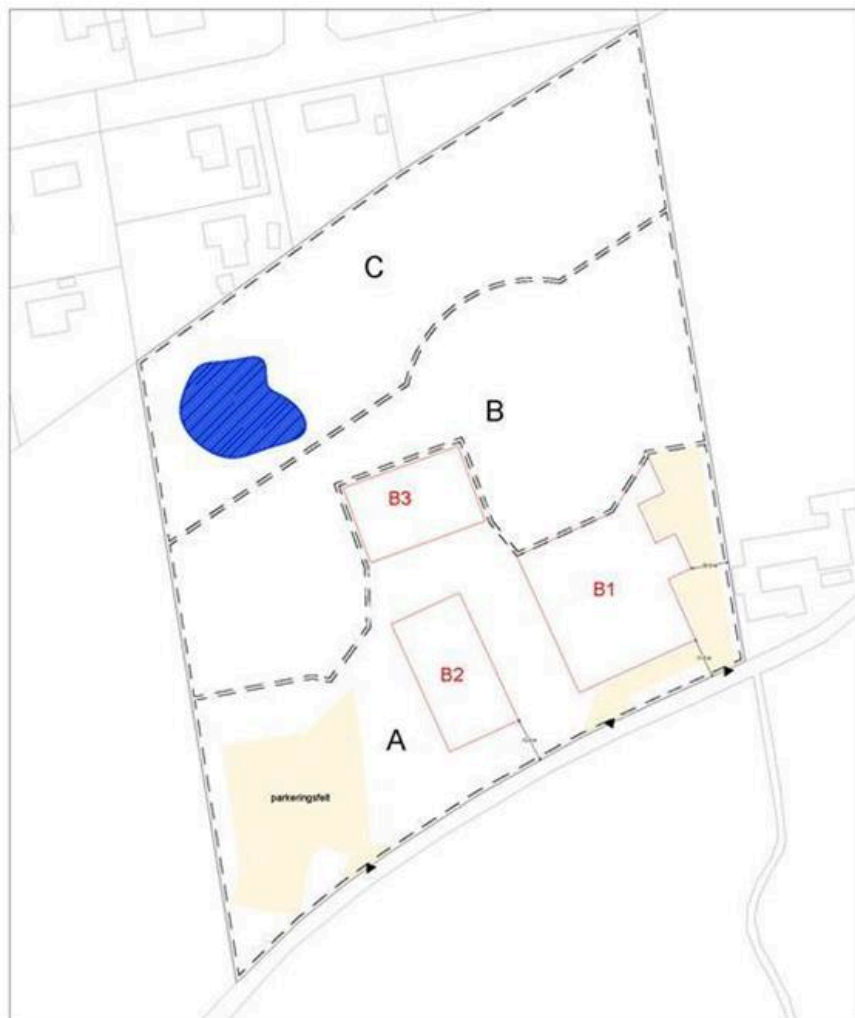
Planområdet omfatter matrikelnummer 14b, Udsholt By, Blistrup. Området er i dag landzone og fastholdes som landzone. Lokalplan udarbejdes som en landzonelokalplan med bonusvirkning. Lokalplanen regulerer anvendelsen i området nøje. Området omfatter et areal på cirka 2,7 hektar.

Kommuneplantillægs og lokalplans indhold

Tillæg nr. 36 til Kommuneplan 2013-25 er udarbejdet sideløbende med forslag til lokalplan 347.05 for Dagskolen Ternen syd for Udsholt Strand, og med tillæggets vedtagelse er der overensstemmelse mellem kommune- og lokalplan.

Kommuneplantillægget indeholder rammeområde 5.D.09 - Dagskolen Ternen, som udlægger anvendelse til offentlige formål - mere specifikt uddannelsesinstitutioner. Områdets bebyggelsesprocent forventes at lande på cirka 7,1 med påtænkt fremtidigt byggeri. For at muliggøre dette sættes der i kommuneplantillæg og lokalplan en maksimal bebyggelsesprocent på 7,5 for området som helhed, et maksimalt etageantal på 2 samt maksimal bygningshøjde på 10,5 m.

Lokalplanen udlægger områder i tre delområder og tre byggefelter. Inddeling i delområder og byggefelter ses på kortbilag 5 - Anvendelsesplan. Nedenfor ses udsnit af kortbilag med planområde, delområder, byggefelter, vejudlæg og -adgang, parkeringsareal samt sø.



Nedenfor gennemgås planens indhold nærmere.

Delområde A

Delområde A omfatter de arealer, hvor det ønskes at placere byggeri samt parkerings- og vejarealer. I delområde A tillades følgende:

- Eksisterende byggeri i byggefelt B1
- Ny aktivitetshal placeret i byggefelt B1
- Eksisterende undervisningsbygning i byggefelt B2
- Tilbygning til eksisterende undervisningsbygning i byggefelt B2
- Eksisterende byggeri i byggefelt B3
- Ny undervisningsbygning/pavillon i byggefelt B3
- Renovationsløsninger i delområde A i umiddelbar tilknytning til - og øst for ny aktivitetshal
- Varelevering
- Opførelse af udkigstårne uden for byggefelter
- Offentlige formål såsom skole, uddannelse og institutionsformål med tilhørende opholds-, vej- og parkeringsarealer.

Delområde B

I delområde B tillades følgende:

- Opførelse af ny aktivitetsbane
- Opførelse af naturlegeplads
- Opførelse af fodboldbane
- Opførelse af udkigstårne uden for byggefelter

Delområde C

Delområde C skal friholdes for byggeri for at tage hensyn til eksisterende sommerhusområde mod nord.

Varelevering og renovation

Renovationsløsninger placeres i østlig del af planområde i tilknytning til multihal. Varelevering ønskes også placeret i østlig del af område væk fra gårdrum og børn. Derved sker varelevering direkte til den nye aktivitetshal i østlig del af grund, hvor der i kælderen laves kølerum og øvrige lagerrum.

Trafik og parkering

I delområde A påtænkes parkering samt størstedelen af områdets byggeri placeret. Der stilles krav om etablering af mindst 1 parkeringsplads per 50 m² etageareal i området. Parkeringspladser skal etableres som fællesparkering inden for areal til parkering og vendeplads, som vist på kortbilag 5 - Anvendelsesplan. Intentionen er, at der er parkeringspladser til personale samt plads til minibusser, der henter og bringer elever. Parkeringsområdet tænkes indrammet af skov og træer, så det ikke visuelt er til gene. Der gives mulighed for etablering af tre overkørsler til Jydebjergvej for, at adgang til området samt varelevering kan ske i tilknytning til multihal.

Aktivitets-/Multihal i byggefelt B1

Bygning skal placeres i byggefelt B1. Denne bygning påtænkes at indeholde multihal, køkken, spisesal, administrationslokaler, toiletter og badefaciliteter samt lager. Bygningshøjde fastsættes til højst 10,5 meter målt fra naturligt terræn, maksimalt etageantal for bygning sættes til 2 etager. For byggeri i byggefelt B1 sættes maksimalt grundplan til 571 m², mens maksimalt etageareal sættes til 1.046 m². Bygning skal have sortbeklædte træfacader samt et saddeltag med en hældning på mindst 20 og højst 30 grader.

Ombygning af eksisterende undervisningsbygning i byggefelt B2

Der ønskes mulighed for etablering af tilbygning til eksisterende undervisningsbygning, som kan samle ankomst og adgang til de forskellige niveauer i bygningen. Eksisterende undervisningsbygning skal placeres i byggefelt B2, og maksimal bygningshøjde sættes til 10,5. For byggeri i byggefelt B2 fastsættes samlet maksimalt grundplan til 307 m², mens maksimalt samlet etageareal fastsættes til 515 m². Byggeri må højst opføres i 2 etager. Tilbygningen tænkes lavet som et koldt glashus (orangeri) på bygningens vestside, som både danner ankomstrum og trapperum til første sal. Tilbygning til eksisterende undervisningsbygning skal placeres i byggefelt B2 og udformes som et trappetårn med maksimal bygningshøjde på 7 m samt maksimalt grundplan og etageareal på 20 m².

Etablering af mulig ny pavillon/undervisningsbygning i byggefelt B3

Der ønskes mulighed for etablering af undervisningsbygning i byggefelt B3 med maksimalt etageantal på 1 etage samt en bygningshøjde på maksimalt 4 m. Maksimalt etageareal i byggefelt B3 fastsættes til 384 m².

Forhold til gældende plangrundlag

I dag eksisterer der ingen kommuneplanramme, og derfor er der parallelt med lokalplanforslaget udarbejdet et tillæg til Kommuneplan 2013-25 for at bringe lokalplanen i overensstemmelse med kommuneplanen.

Screening for miljøvurdering

Administrationen vurderede, at planen ikke skal miljøvurderes. Denne afgørelse blev annonceret parallelt med offentliggørelsen af planforslag.

Delegation af beslutningskompetence

Planforslag berører forhold, som ikke kan delegeres, da der skulle udarbejdes et kommuneplantillæg med idéindkaldelse for at kunne udarbejde lokalplan. Derfor skal sagen behandles i Byrådet.

Anbefaling

Administrationen anbefaler Udvikling, By og Land samt Økonomiudvalget at anbefale Byrådet:

1. At vedtage Kommuneplantillæg nr. 36 for Dagskolen Ternen syd for Udsholt Strand med indarbejdelse af ændringer i hvidbogen
2. At vedtage Lokalplan 347.05 for Dagskolen Ternen syd for Udsholt Strand med indarbejdelse af ændringer i hvidbogen

Lovgrundlag

Lov om planlægning (planloven), lovbekendtgørelse nr. 1157 af 01/07/2020

Kommuneplan 2013-25 for Gribskov Kommune

Økonomi

Sagen har ikke direkte bevillingsmæssige konsekvenser for Gribskov Kommune.

Høringsperiode og høringsparter

Planforslag har været i offentlig høring i perioden fra den 10. december 2020 til og med den 11. februar 2021.

Beslutning

1. - 2. Tiltrådt.

Inhabilitet: Bent Hansen (V) deltog ikke behandling af sagen på grund af inhabilitet.

Fravær med stedfortræder: Pernille Søndergaard (NG) fraværende. Camilla Woller-Nielsen (NG) deltog som stedfortræder for Pernille Søndergaard.

Fraværende: Bo Jul Nielsen (B) , Pia Foght (A)

Bilag

Kommuneplantillæg 36 - 2021-01-31

Lokalplanforslag 347-05 - 2021-01-31

Hvidbog med forslag til indarbejdede ændringer i forslag til kommuneplantillæg 36 og lokalplan 34.05

Høringssvar til lokalplanforslag 347.05 for Dagskolen Ternen syd for Udsholt Strand

Punkt 36: Offentlig adgang langs Arresø ved Præstevej 70

01.05.15-G01-10-20

Resume

Sagen blev begæret i Byrådet i forbindelse med behandling i udvalget Udvikling, By og Land den 23. februar 2021. Sagen var forelagt for udvalget med følgende ordlyd:

"Sagen blev udsat på mødet i Udvikling, By og Land d. 24.11.2020 og fremlægges nu med indhentede udtalelser.

Udvalget for Udvikling, By og Land behandler sagen for at træffe beslutning om, hvordan den offentlige adgang langs Arresø ved Præstevej 70 opretholdes.

Administrationen indstiller til Udvikling, By og Land:

1. At den offentlige adgang langs Arresø ved Præstevej 70 søges opretholdt ved fornyet behandling af, om der er en sti omfattet af § 26 på Præstevej 70.

eller

2. At den offentlige adgang langs Arresø ved Præstevej 70 søges opretholdt ved behandling af Naturstyrelsens ansøgning om dispensation fra Naturbeskyttelseslovens §§ 3 og 16 til bibeholdelse af den nye trampesti på Naturstyrelsens ejendom. Det bemærkes, at Ankestyrelsen kan pålægge Gribskov Kommune at træffe en fornyet afgørelse efter Naturbeskyttelseslovens § 26.

Historik

Beslutning fra Udvikling, By og Land, 9. februar 2021, pkt. 35:

Manglende bilag er fremsendt til udvalget før mødet og tilføjet sagen ifm. protokollering.

Punktet udsat for at fremgå fuldt oplyst."

Beslutning fra Udvikling, By og Land, 23. februar 2021, pkt. 57:

1.

For: A, B, O, Ø (4)

Imod: NG, V, Morten Jørgensen (6)

Ikke anbefalet.

2.

For: NG, V, Morten Jørgensen (6)

Imod: A, B, O, Ø (4)

Anbefalet.

A begærer sagen i Byrådet.

Fraværende: Pernille Søndergaard (NG)

Beslutning fra Økonomiudvalget, 22. marts 2021, pkt. 61:

Økonomiudvalget videresendte sagen til behandling i Byrådet.

Sagsfremstilling

"Adgang langs Arresø ved Præstevej 70

Stierne ved Arresø i Gribskov Kommune er en del af et lokalt og regionalt rekreativt stinet som har sammenhæng fra Pøle Å til Ramløse og til Tisvilde Hegn og Sandet. Flere delstrækninger er knyttet til Esrum-Tisvildevejen.

Arealet langs Arresø på Præstevej 70 ligger mellem Grundejerforeningen Bakkelandets fællesareal og Naturstyrelsens arealer/Klintevej. Ved opretholdelse af adgangen på denne delstrækning opnås et sammenhængende stestykke meget tæt på Arresø fra Annisse Hovgårdspynt til Præstevej ved Bakkelandets Grundejerforenings fællesareal. Hele strækningen er ca. 2,4 km og delstrækningen ved Præstevej 70 er ca. 300 meter (se bilag 1).

Der har i en længere årrække været lokale uoverensstemmelser om stiadgangen ved Præstevej 70, og sagen har bevågenhed fra ejer, brugere, lokalråd, Danmarks Naturfredningsforening og grundejerforeninger i området.

Afgørelse efter Naturbeskyttelseslovens § 26

Gribskov Kommune traf den 17. august 2018 afgørelse om, at der ikke er offentlig adgang ad en sti på Præstevej 70 efter naturbeskyttelseslovens § 26. Afgørelsen blev påklaget til Miljø - og Fødevareklagenævnet. Den 29. januar 2020 ophævede og hjemsendte Miljø - og Fødevareklagenævnet Gribskov Kommunens afgørelse til fornyet behandling. Nævnet skriver i sin afgørelse:

"På den baggrund ophæver Miljø- og Fødevareklagenævnet Gribskov Kommunes afgørelse og hjemviser sagen til fornyet behandling, med henblik på, at kommunen skal foretage en begrundet stillingtagen til, om der er en sti omfattet af § 26 på ejendommen. I den forbindelse skal kommunen redegøre for de oplysninger om sagens faktiske omstændigheder, som tillægges væsentlig betydning for afgørelsen, ligesom bemærkninger fra sagens parter i givet fald skal inddrages i vurderingen."

Ud fra nævnets afgørelse alene er Gribskov Kommune forpligtet til at træffe en ny afgørelse. Se afgørelsen i bilag 2.

Men i mellemtiden er der opstået en trampesti på Naturstyrelsens ejendom, da ejer af Præstevej 70 har opsat et hegn til erhvervsmæssigt dyrehold på sin egen grund, som forhindrer offentlig færdsel. Fordi der er opstået en ny situation, er derfor ikke længere den samme juridiske nødvendighed af, at der skal træffes en afgørelse efter Naturbeskyttelseslovens § 26.

Afgørelse efter Naturbeskyttelseslovens §§ 3 og 16

Naturstyrelsen ansøger den 7. oktober 2020 om tilladelse til bibeholdelse af stiforløb på en strækning ved Duebjerg langs Arresø, herunder delstrækningen ved Præstevej 70. Se ansøgningen i bilag 3.

Der søges om at opretholde den nye trampesti i sit aktuelle udtryk som en smal trampesti for fodgængere. Stien har en bredde på op til 1 m og et frirum på op til 2 meter i højden. Der planlægges ingen fast belægning, men af hensyn til den fremadrettede brugsværdi kan det på våde strækninger være nødvendigt at udlægge lergrus eller træflis.

Trampestien forløber på den ansøgte strækning lige inden for afgrænsningen til Arresø, Ellemose og Lille Lyngby Mose, Natura2000 område nr. 134, habitatområde H118 og fuglebeskyttelsesområde F106.

På en delstrækning på 80 meter gennemløber trampestien den prioriterede habitatnaturtype Elle-askeskov (91E0). Habitatnaturtypen er særligt karakteristisk ved sine strukturparametre (store træer, stående og liggende dødt - fx træer med huller og råd eller hydrologi). På baggrunden af stiens forløb i skovbunden, og eftersom der ikke fældes træer af hensyn til stiforløbet, er det Naturstyrelsens vurdering, at stien ikke vil påvirke naturtypens konkrete strukturparametre, eller naturtypens generelle karakter, kvalitet eller areal i Natura2000 området.

På baggrund af Miljøstyrelsens Basisanalyse 2019-2026 samt Dansk Ornitologiske Forenings (DOF) årlige observationer af fugle på udpegningsgrundlaget, er det berørte område ved Duebjerg ikke kendt som biotop for ynglende eller fouragerende fuglearter på udpegningsgrundlaget. Stiforløbet har været på lokaliteten gennem en årrække, og der er ikke observationer fra DOF eller Basisanalyse, som begrundes, at stiforløbet i den forgangne periode skulle have påvirket yngle- eller fourageringsmulighederne for udpegningsarterne i negativ retning.

Samlet set er det Naturstyrelsen vurdering, at stien - med dens smalle tracé og kun stedvise belægning med lergrus eller flis - ikke medfører væsentlig påvirkning af habitatnaturtyper eller beskadiger yngle- eller rasteområder for udpegningsarterne eller arter på habitatdirektivets bilag IV. Naturstyrelsens vurdering af trampestiens påvirkning på Natura2000 området ses i bilag 4.

Vurdering

Sikring af stistrækningen langs Præstevej 70 stemmer overens med Byrådets mål i Kommuneplan 2013-2025 for det rekreative rutenet pkt. 3.5, om ”løbende at udbygge og skabe sammenhæng i det eksisterende rutenet. Det rekreative rutenet skal omfatte både vandre-, cykel – og rideruter. Udbygning af det rekreative rutenet skal ske med det formål at forbedre adgangen til og oplevelsen af natur, landskab og kultur, forbedre muligheden for bevægelse og friluftsliv samt understøtte turismen”.

Det er administrationens vurdering, at formålet med fastholdelse af offentlighedens adgang langs Præstevej 70 tjener offentlighedens mulighed for gående færdsel langs Arresø, og det er i den forbindelse uden betydning, om trampestien ligger på privat ejendom eller Naturstyrelsens ejendom. Begge afgørelser bidrager til sikring af offentlighedens adgang langs Arresø.

Det bemærkes, at uanset hvilken afgørelse Gribskov Kommune træffer for at sikre adgangen langs Præstevej 70, er der mulighed for, at afgørelsen påklages til Miljø- og Fødevareklagenævnet. Hvis kommunen ikke træffer en fornyet afgørelse efter Naturbeskyttelseslovens § 26, er der mulighed for, at parterne klager til Ankestyrelsen. Det er Ankestyrelsen, der afgør, om kommunen skal genoptage sagen på det foreliggende grundlag.

Indkomne partsudtalelser

Sagen blev på mødet for Udvalget for Udvikling, By og Land den 24. november 2020 udsat med henblik på yderligere lodsejerdialog.

Høringsbrev blev sendt til de høringsparter, som vurderes at være omfattet af sagen jf. naturbeskyttelsesloven § 86:

Ejer af Præstevej 70.

Ejer af Arresø samt bredareal, Naturstyrelsen Nordsjælland.

De interessenter som påklagede kommunens afgørelse den 17. august 2018, om at der ikke er offentlig adgang ad sti på Præstevej 70:

- Danmarks Naturfredningsforening i Gribskov Kommune,
- Annisse Lokalråd,
- Grundejerforeningen Bakkeldsåsene,
- Grundejerforeningen Arresøgrundene og
- Grundejerforeningen Bakkelandet.

Der er indkommet høringssvar fra ejerne af Præstevej 70 (bilag 5) og et samlet høringssvar fra de interessenter, der påklagede kommunens afgørelse (bilag 6). Naturstyrelsen har ingen yderligere bemærkninger og afventer den politiske behandling af sagen.

Bemærkninger fra Præstevej 70 koncentrerer sig om, at offentlig adgang ikke anerkendes på ejendommen, og at den private ejendomsret respekteres. Der kan accepteres et nærmere beskrevet stiforløb på Naturstyrelsens areal, som beskrevet i Naturstyrelsens ansøgning.

Interessenterne mener, at kommunen er forpligtiget til at træffe en fornyet afgørelse efter Naturbeskyttelseslovens § 26 på Præstevej 70. De mener desuden, at den etablerede sti på Naturstyrelsens areal er en forringelse af stien på Præstevej 70 ift. stiens beskaffenhed. Samtidig gør de opmærksom på, at stien på Naturstyrelsens areal er placeret i prioriteret habitatnatur, og de er ikke enige i Naturstyrelsens vurdering af, at stien ikke påvirker Natura2000-området væsentligt. Interessenterne opfordrer til dialog om at finde en løsning, som tilgodeser lodsejer og stiens fremkommelighed.

På baggrund af sagens oplysninger og de indkomne høringssvar er det forsat administrationens vurdering, at den offentlige adgang langs Arresø ved Præstevej 70 kan sikres ved at opretholde den nye trampesti på Naturstyrelsens ejendom. Administrationen er enig i Naturstyrelsens vurdering af, at stien med dens smalle tracé og kun stedvise belægning med lergrus eller flis ikke medfører væsentlig påvirkning på Natura2000-området.

Administrationen anerkender, at trampestien på Naturstyrelsens areal kan synes mindre fremkommelig end en sti på Præstevej 70 på grund af dens lavere beliggenhed tættere på Arresø. Der er dog igen krav til trampestiers beskaffenhed, og det må forventes, at trampestier kan være fugtige på nogle tidspunkter af året. Dette tilgodeses ved udlægning af stedvis belægning, som beskrevet i Naturstyrelsens ansøgning.

Interessenterne opfordrer til, at parterne indleder en dialog om placering af et stitracé langs Arresø ved Præstevej 70. Det er administrationens vurdering, at yderligere dialog ikke fører til enighed, da de lokale uoverensstemmelser har stået på siden sagen startede i 2012. Den lange sagshistorik gør, at administrationen anbefaler, at der træffes en afgørelse i sagen, som så eventuelt kan påklages og afgøres af domstolene.

Anbefaling

Administrationen anbefaler, at Gribskov Kommune behandler Naturstyrelsens ansøgning om dispensation fra Naturbeskyttelseslovens §§ 3 og 16 til bibeholdelse af den nye trampesti på Naturstyrelsens ejendom, Det skal bemærkes, at såfremt denne afgørelse påklages til Ankestyrelsen kan det resultere i, at Gribskov Kommune pålægges at træffe en fornyet afgørelse efter Naturbeskyttelseslovens § 26."

Bemærk, at to dokumenter, som udvalget Udvikling, By og Land modtog pr. mail inden behandling af sagen i udvalget, er nu vedhæftet dagsordenspunktet som vedhæftning nr. 8 og 9.

Lovgrundlag

"Naturbeskyttelsesloven, LBK nr. 240 af 13/03/2019.

Høringsperiode og høringparter

Hvis sagen genbehandles efter Naturbeskyttelseslovens § 26, skal der foretages en høring af sagens parter i forbindelse med vurderingen af, om der er en sti på Præstevej 70."

Beslutning

1.

For: A, C, O, Ø (6)

Imod: NG, V, Morten Ulrik Jørgensen (15)

Undlod: Betina Sølvér (1)

Ikke tiltrådt.

2.

For: NG, V, Morten Ulrik Jørgensen (15)

Imod: A, C, O, Ø (6)

Undlod: Betina Sølvér (1)

Tiltrådt

Fravær med stedfortræder: Pernille Søndergaard (NG) fraværende. Camilla Woller-Nielsen (NG) deltog som stedfortræder for Pernille Søndergaard.

Fraværende: Bo Jul Nielsen (B),

Bilag

Luftfoto_angivelse af off. adgang_Præstevej 70

Ansøgning om sti v Duebjerg endelig

Duebjerg sti konsekvensvurdering

Høringssvar fra ejer af Præstevej 70

Miljø-og Fødevareklagenævnets afgørelse den 29. januar 2020.

Høringssvar fra DN, Lokalråd m.fl.

Bilag - Offentlig adgang langs Arresø ved Præstevej 70

Høringssvar af 15_01_2021 DN med flere

Skrivelse til UBL's medlemmer - final

Punkt 37: Beslutning om igangsættelse af lokalplan for Gilleleje Bymidte

01.02.05-P16-11-21

Resume

Sagen blev begæret i Byrådet i forbindelse med behandling i udvalget Udvikling, By og Land den 16. marts 2021. Sagen var forelagt for udvalget med følgende ordlyd:

"Udvikling, By og Land forelægges beslutning om opstart af proces for forhøring med henblik på igangsættelse af lokalplan for Gilleleje Bymidte. Resultatet af forhøringen fremlægges udvalget til juni med henblik på egentlig igangsættelse og rammesætning af planen.

Administrationen indstiller til Udvikling, By og Land

1. At igangsætte proces til udarbejdelse af lokalplan for Gilleleje bymidte med udgangspunkt i de foreslåede principper.
2. At planen ikke delegeres til administrativ vedtagelse."

Historik

Beslutning fra Udvikling, By og Land, 16. marts 2021, pkt. 68:

Ændringsforslag fra Brian Lyck Jørgensen (O):

1. Udsættes indtil 1.halvår 2022.

For: O (1)

Imod: A, B, NG, Ø, Morten Jørgensen (7)

Undlod: V (3)

Ændringsforslag **ikke** anbefalet.

Ændringsforslag fra udvalget:

1. At igangsætte proces til udarbejdelse af lokalplan for Gilleleje Bymidte med udgangspunkt i de foreslåede principper - herunder rammerne i Byrådets endeligt vedtagne kommuneplan 2021-2033.

I tidsplanen indlægges et borgermøde i 2. halvdel af 2021 med henblik på vedtagelse af forslag til lokalplan ultimo 2021. Der sigtes efter offentlig høring og endelig vedtagelse af lokalplan i 1. kvartal 2022. Der skal desuden afholdes et møde med erhvervslivet.

For: A, B, NG, V, Ø, Morten Jørgensen (10)

Imod: O (1)

Ændringsforslag **anbefalet**.

Administrationens indstillinger:

1. Udgår.

2.

For: A, B, NG, V, Ø, Morten Jørgensen (10)

Imod: O (1)

Anbefalet.

Brian Lyck Jørgensen (O) begærer sagen i Byrådet.

Beslutning fra Økonomiudvalget, 22. marts 2021, pkt. 60:

Økonomiudvalget videresendte sagen til behandling i Byrådet.

Sagsfremstilling

"Baggrund

Gilleleje er i dag en levende og velfungerende by for helårsbeboere såvel som for besøgende og turister. Byen har stor betydning for kommunen i form af tiltrækning af turister, borgere, kultur og ligger med sin unikke placering på toppen af Nordsjælland - helt centralt for kommunen og den nordsjællandske region i sin helhed.

Byen har tydelige arkitektoniske træk, der peger tilbage gennem kulturhistorien. Med tegn fra det oprindelige fiskerleje, der dateres tilbage til 1500, de nydelige stråtækte huse, og kirken, der er opført kort efter reformationen, bevidnes den danske kulturarv bredt i byen. Gilleleje besidder også den største aktive fiskeri- og bådebyggerhavn på Sjælland, hvilket giver byen et unikt autentisk miljø.

Gilleleje er med andre ord en aktiv by, der rummer et rigt udøvende liv hele året.

Sagen

Gilleleje er en af Gribskov Kommunes hovedbyer, og udviklingen går stærkt i byen. Bymidten er udfordret af restriktive og utidssvarende lokalplaner og sammen med en række ønsker fra brugere og politikere samt en ændret centerafgrænsning i den kommende kommuneplan, giver det anledning til at undersøge, hvordan Gribskov Kommune kan løfte bymidten i Gilleleje.

En ny bymidte-lokalplan for Gilleleje skal skabe mulighed for at fremme turisme, gode byrum og byliv hele året. Lokalplanen skal respektere Gillelejes karakter, identitet og kvaliteter. Gilleleje skal være en levende by, som man har lyst til at være i hele året. Målet er derfor at skabe forudsætning for en tidssvarende udvikling, der gavner hele Gilleleje hele året rundt.

For at planen skal kunne rumme en fremtidssikret rammesætning, er det vigtigt at få igangsat en tidlig dialog. Gilleleje er en aktiv og ressourcestærk by med mange interessenter og aktører.

Dialogen sættes i gang med udgangspunkt i temaer identificeret i Strategisk Plan Gilleleje – Lyst til Gilleleje, de eksisterende lokalplaner samt den kommende kommuneplan. Den forudgående proces skal være med til at rammesætte planens principper, som præsenteres for udvalget primo sommer 2021.

Eksisterende forhold

- Kommuneplan 2021-2033
- LP 15.31 Det gamle Gilleleje (1988)
- LP 15.61 Tema lokalplan for restaurationsvirksomhed og udeservering Gilleleje (1969)
- 15.49 Gilleleje Bymidte (1990) Anvendelse er blandet; boliger, erhverv samt offentlige formål
- LP 315.11 For et område til centerformål for Gilleleje (2011) – den lokalplan erstatter dele af ovenstående Lokalplaner

I den kommende proces skal inddragelsen bl.a. pege på, hvilke planer der skal bestå, og hvilke der skal erstattes af en ny. Da der er flere af planerne, der tidligere er blevet delvist erstattet eller er overlappende, er det intentionen, at de som udgangspunkt skal erstattes og samles i en ny lokalplan.

Lokalplanens afgrænsning

Afgrænsningen af lokalplanen er udarbejdet på baggrund af den kommende centerafgrænsning og gældende lokalplaner under denne. Den kommende proces skal yderligere identificere om planens afgrænsning skal udvides eller indskrænkes, under spørgsmålet ”hvor er bymidten i dag?”.

Planlægningsmæssig vurdering og forslag til proces for tidlig inddragelse

Gilleleje er en by mange har lyst til, hvorfor det vurderes, at en tidlig dialog med for-høring for at rammesætte planen er grundlæggende for at styrke bymidten.

En for-høring skal motiveres med spørgsmål, som kommunen ønsker, at borgerne forholder sig til. Administrationen forslår, at for-høringen udsendes med følgende temaer for spørgsmål:

- Styrke Gilleleje bymidte med rum til byliv hele året (eks. med udgangspunkt i temalokalplan for restauranter og udeservering)
- At identificere bymidtens særlige karakterer og potentialer (bl.a. med udgangspunkt i den bevarende lokalplan for bymidten, bymidtens historiske identitet og lign.)
- Trafikhåndtering og regulering eks. parkering.

For-høringen vil forløbe over 4 uger med et borgermøde umiddelbart efter Udvikling, By og Lands behandling af sagen.

Høring vil vare 4 uger med et borgermøde undervejs. Såfremt der stadig er restriktioner for forsamlinger, afholdes mødet digitalt.

Administrationen vil desuden indkalde de større aktører i byen for at bedre kunne drøfte deres bekymringer og ønsker. Her tænkes på Handelsforeningen, Havnen samt Gilleleje Lokalråd.

Høringssvarene samles i en hvidbog, som præsenteres for Udvikling, By og Land, som tager stilling til, hvilke principper der skal indgå i den videre lokalplanlægning. Denne behandling er derfor en tilføjelse og går forud for selve lokalplanforslaget.

Forventet tidsplan

- Udvikling, By og Land - marts 2021: igangsættelse af lokalplan
- Forår 2021: for-høring, evt. suppleret med pop-ups i bymidten til en uformel 1-1 snak
- Udvikling, By og Land - juni 2021: behandling af hvidbog fra for-høring
- Udvikling, By og Land - ultimo 2021: behandling af forslag til lokalplan, til udsendelse i offentlig høring 1. kvartal 2022 endelig vedtagelse.

Administrationens anbefaling

Administrationen anbefaler at igangsætte lokalplanudarbejdelse med følgende principper:

• For-høring/forhåndsdialog med borgere, brugere og aktører i Gilleleje Bymidte. For-høring forventes at løbe over 4 uger inkl. borgermøde. For-høring har til formål at:

- Identificere planens principper med udgangspunkt i planens temaer.
- Styrke Gilleleje bymidte med rum til byliv hele året.
- At identificere bymidtens særlige karakterer og potentialer.
- Trafikhåndtering og -regulering

• Udvikling, By og Land behandler hvidbog fra for-høring forud for lokalplanudarbejdelse for at definere lokalplanprincipper yderligere med udgangspunkt i borgernes forslag

Delegation af beslutningskompetence

Administrationen forventer en stor interesse for planen fra borgere og andre interessenter. Dette gør, at planen ikke egner sig til at blive delegeret til administrationen, hvorfor det foreslås, at planen følger en politisk proces.

Lovgrundlag

Lov om planlægning (planloven), lovbekendtgørelse nr. 1157 af 01/07/2020

Gribskov Kommuneplan 2013-'25

Økonomi

Sagen har ikke bevillingsmæssige konsekvenser for Gribskov Kommune

Høringsperiode og høringsparter

- Forår 2021: for-høring, evt. suppleret med pop-ups i bymidten til en uformel 1-1 snak
- Udvikling, By og Land, juni 2021: Behandling af hvidbog fra for-høring
- Udvikling, By og Land, okt. 2021: Behandling af forslag til lokalplan, til udsendelse i offentlig høring "

Beslutning

Ændringsforslag fra Brian Lyck Jørgensen (O)

At udsætte indtil 1. halvår 2022

For: C, O, Betina Sølvér (3)

Imod: A, NG, Ø, Morten Ulrik Jørgensen (12)

Undlod at stemme: V (7)

Afstemning om anbefaling fra udvalget

For: A, NG, V, Ø, Morten Ulrik Jørgensen (19)

Imod: C, O, Betina Sølvér (3)

Besluttet at igangsætte proces til udarbejdelse af lokalplan for Gilleleje Bymidte med udgangspunkt i de foreslåede principper - herunder rammerne i Byrådets endeligt vedtagne kommuneplan 2021-2033. I tidsplanen indlægges et borgermøde i 2. halvdel af 2021 med henblik på vedtagelse af forslag til lokalplan ultimo 2021. Der sigtes efter offentlig høring og endelig vedtagelse af lokalplan i 1. kvartal 2022. Der skal desuden afholdes et møde med erhvervslivet.

Afstemning om punkt 2:

For: Alle (22)

Besluttet at planen ikke delegeres til administrationen.

Fravær med stedfortræder: Pernille Søndergaard (NG) fraværende. Camilla Wøller-Nielsen (NG) deltog som stedfortræder for Pernille Søndergaard.

Fraværende: Bo Jul Nielsen (B).

Punkt 38: Lukket: Administration- og Sundhedsfagligt hus, frigivelse af restbudget

82.00.00-G01-21-20

1. Gennemgang af byggeriets stade (status på fremdrift) og økonomi tiltrådt.
2. Restbudgettet for Administrations- og Sundhedsfagligt hus frigivet.
3. Budgettet for Genoptræningen frigivet.

4.

Ændringsforslag fra Venstre

At beholde en løsning med elevator til tekniske anlæg placeret på taget.

For: C, O, V, Betina Sølvér (10)

Imod: A, B, NG, Ø, Morten Ulrik Jørgensen (13)

Ikke tiltrådt.

Afstemning om indstillingens punkt 4 om at fravælge en løsning med elevator til tekniske anlæg placeret på tag, da merudgiften ikke opvejer driftshensynet.

For: A, B, NG, Ø, Morten Ulrik Jørgensen (13)

Imod: C, O, V, Betina Sølvér (10)

Tiltrådt.

Fravær med stedfortræder: Pernille Søndergaard (NG) fraværende. Camilla Woller-Nielsen (NG) deltog som stedfortræder for Pernille Søndergaard.

Punkt 39: Lukket: Vurdering vedr. sektorplan

06.00.05-P00-2-21

Tiltrådt, at Gribvand handler i overensstemmelse med tillæg til spildevandsplanen vedr. kloakering af Ammendrup Park godkendt i Helsingør Kommune den 14. november 2005 og indgår aftale om overtagelse af kloakeringen i Ammendrup Park udstykningen som offentligt anlæg.

Fravær med stedfortræder: Pernille Søndergaard (NG) fraværende. Camilla Woller-Nielsen (NG) deltog som stedfortræder for Pernille Søndergaard.

Punkt 40: Lukket: Forberedelse af salg af ejendom

82.02.00-G10-16-19

1 - 4a. Tiltrådt

Ændringsforslag fra Brian Lyck Jørgensen (O) til indstillingens nr. 4.b:

For: C, O, Betina Sølvér (3)

Imod: A, B, NG, Ø, Morten Jørgensen (13)

Undlod at stemme: V (7)

Ændringsforslag **ikke tiltrådt**.

Afstemning om anbefaling fra Økonomiudvalget med en præcisering på punkt 4.b:

For: A, B, NG, V, Ø, Morten Jørgensen (20)

Imod: O, Betina Sølvér (2)

Undlod at stemme: C (1)

Tiltrådt.

4c - 4h Tiltrådt

Ovenstående betyder, at Byrådet tiltrådte, at del af matr. nr. 4hu Gilleleje By, Gilleleje, udbydes til salg.

Fravær med stedfortræder: Pernille Søndergaard (NG) fraværende. Camilla Wøller-Nielsen (NG) deltog som stedfortræder for Pernille Søndergaard.

Punkt 41: Lukket: Forberedelse af salg af ejendom

82.02.00-G10-2-21

Ændringsforslag fra Det Konservative Folkeparti og Dansk Folkeparti

For: C, O, V (9)

Imod: A, B, NG, Ø, Morten Ulrik Jørgensen (13)

Ikke tiltrådt.

Ændringsforslag fra Venstre

For: V (7)

Imod: A, B, NG, Ø, Morten Ulrik Jørgensen (13)

Undlod at stemme: C, O (2)

Ikke tiltrådt.

Afstemning om anbefalingen fra Økonomiudvalget

For: A, B, NG, Ø, Morten Ulrik Jørgensen (13)

Imod: C, O, V (9)

Tiltrådt at godkende forslag til proces for salg og udvikling af byudviklingsområde i Esbønderup på Stubmarken 54. Administrationen bemyndiget til at indgå aftale om forkøbsret.

Fravær med stedfortræder: Pernille Søndergaard (NG) fraværende. Camilla Woller-Nielsen (NG) deltog som stedfortræder for Pernille Søndergaard.

Punkt 42: Lukket: Salg af ejendom

82.02.00-G10-8-20

Orienteringen om salg af ejendom (del af byudviklingsareal i Gilleleje Syd) taget til efterretning.

Fravær med stedfortræder: Pernille Søndergaard (NG) fraværende. Camilla Woller-Nielsen (NG) deltog som stedfortræder for Pernille Søndergaard.

Punkt 43: Meddelelser

00.22.04-G01-4-18

Sagsfremstilling

Hvis der er mødemeddelelser eller anden form for orientering bliver de behandlet under dette punkt.

Administrationen indstiller til Byrådet

1. at tage orienteringen til efterretning

Beslutning

Mødet begyndte klokken 17.20 med behandling af lukkede punkter. Mødepause fra klokken 18.27. Mødet genoptaget klokken 19.01. Mødet sluttede klokken 20.47.

Orientering om, at Byrådet inviteres til informationsmøder henholdsvis den 16. april (Naturnationalpark og befolkningsprognose) og den 21. maj 2021 (Nordkystens fremtid).

Bo Jul Nielsen deltog i mødet til klokken 18.27.

Fravær med stedfortræder: Pernille Søndergaard (NG) fraværende. Camilla Woller-Nielsen (NG) deltog som stedfortræder for Pernille Søndergaard.

Fraværende: Bo Jul Nielsen (B).

Punkt 44: Elektronisk underskrift af mødeprotokol

00.22.04-P35-9-20

Sagsfremstilling

Byrådets beslutninger indføres i en beslutningsprotokol, der efter hvert møde underskrives af de medlemmer, der har deltaget i mødet.

(Kommunestyrelsesloven §13 stk. 1)