

REFERAT Handicaprådet 2022-2025 d. 14-03-2022

Mødedato Mandag d. 14. marts 2022 kl. 16:15

Mødested Lokale 103, Rådhuset; Helsingø

Indholdsfortegnelse

Godkendelse af dagsorden.....	3
Mødedeltagere.....	4
Trongården. Anvendelse af syv fritliggende boliger.....	5
Visitationsprocesser.....	12
Temadage for kommunale handicapråd.....	13
Handicaprådet - den gode praksis.....	15
Dialogforum for Kollektiv Trafik.....	16
Forberedelse af Byrådets temamøde om realisering af Handicappolitikken.....	17
Meddelelser.....	19
Adgang til strande.....	20

Punkt 14: Godkendelse af dagsorden

27.69.48-P35-1-22

Administrationen indstiller til Handicaprådet

1. at godkende dagsorden

Sagsfremstilling

Sekretariatet skal udsende dagsorden senest 7 dage inden mødet.

Lovgrundlag

Forretningorden for Handicaprådet i Gribskov Kommune § 6, stk. 2

Beslutning

Godkendt at optage orientering om arbejde med strandtilgængelighed på dagsorden. Besluttet at ændre rækkefølgen af behandling, så punkt om visitationsprocesser behandles umiddelbart efter godkendelse af dagsorden. Herefter dagsorden godkendt.

Punkt 15: Mødedeltagere

27.69.48-P35-1-22

Sagsfremstilling

Gribskov Kommunes Handicapråd består af 8 medlemmer, og Byrådet har udpeget en personlig stedfortræder for hvert medlem.

Medlem	Stedfortræder
Annelise Hansen (DH Gribskov)	Tina Højager (DH Gribskov)
Bente Ullits Eckmann (DH Gribskov)	Inger Hansen (DH Gribskov)
Kirsten Rolfsager (DH Gribskov)	Inger Hansen (DH Gribskov)
Louise Hyldborg Lundstrøm (DH Gribskov)	Tina Højager (DH Gribskov)
Kim Thonsgaard (Gribskov Kommunes Byråd)	Bo Jul Nielsen (Gribskov Kommunes Byråd)
Morten Dahlberg (Gribskov Kommunes Byråd)	Helle Blomsterberg (Gribskov Kommunes Byråd)
Agnete Mortensen (Gribskov Kommune)	Torsten Forsberg (Gribskov Kommune)
Trine Halberstadt (Gribskov Kommune)	Gitte Caspersen (Gribskov Kommune)

Den personlige stedfortræder indkaldes til at deltage i rådets møder i alle tilfælde, hvor det ordinære medlem har forfald.

Administrationen indstiller til Handicaprådet

1. at tage orienteringen til efterretning.

Beslutning

1. Orienteringen taget til efterretning.

Punkt 16: Trongården. Anvendelse af syv fritliggende boliger.

03.02.00-G01-1-22

Resume

Sagen handler om den fremtidige anvendelse af syv fritliggende boliger på plejecentret Trongården i Vejby.

Plejeboligernes fritliggende status betyder, at beboerne skal gå ud af deres hoveddør og ad en overdækket forbindelsesgang for at komme over til elevatoren i hovedbygningen. Dette har ført til overvejelser om, at boligerne med fordel kunne anvendes til borgere, som ikke har behov for adgang til plejecentrets faciliteter, fx hvis plejeboligerne konverteres til ældreboliger og/eller midlertidige pladser på socialområdet. Det tidligere Udvalg for Ældre, Social og Sundhed har ønsket, at det skulle undersøge, om de syv boliger fortsat kunne være i brug som plejeboliger, hvis forbindelsesgangen forsynes med en skærmvæg af glas.

Handicaprådet bedes tage stilling til de to scenarier:

1. Enten en glas-afskærmning af forbindelsesgangen
2. Eller en konvertering af plejeboligerne til ældreboliger og/eller midlertidige pladser på socialområdet.

Der er behov for flere ældre- og handicapegnede boliger og midlertidige pladser målrettet socialområdet. Dette behov kan imødekommes, hvis plejeboligerne konverteres til denne type af boliger. Almenboligloven giver mulighed for denne konvertering.

Administrationen indstiller derfor det sidstnævnte scenarie til godkendelse.

Administrationen indstiller til Handicaprådet,

1. at afgive høringssvar om konvertering af de syv fritliggende boliger på Trongården til en kombination af ældre- og handicapegnede boliger og midlertidige pladser målrettet socialområdet.

Sagsfremstilling

Udvalget for Ældre, Social og Sundhed fik på sit møde d.14. september 2021 præsenteret et forslag om, at der skulle udarbejdes en plan for konvertering af plejeboliger til ældreboliger, hvori den fremtidige anvendelse af de syv fritliggende plejeboliger på Trongården skulle indgå. Udvalget besluttede, at det ønskede et skøn over ombygning af Trongården, så de syv boliger kunne forblive plejeboliger.

I sagen fremlægges bud på den fremtidige anvendelse af de syv fritliggende boliger på Trongården.

Baggrund

Gribskov Kommune arbejder med at tilpasse tilbudsviften på det sociale område til behovet for boliger og midlertidige pladser aktuelt og på mellemlang sigt. Arbejdet sker som en del af socialområdets økonomiske handlingsplan. Midlertidige pladser og ældre- og handicapegnede boliger målrettet socialområdet kan dække væsentlige behov på socialområdet.

Ældre- og handicapegnede boliger målrettet socialområdet kan bidrage til at afhjælpe flaskehalse, som forhindrer, at borgere, der er klar til at blive udskrevet fra botilbud eller herberg, kan flytte i egen bolig eller til et mindre indgribende tilbud og derigennem opnå størst mulig selvstændighed.

Behovet for midlertidige pladser målrettet socialområdet er skærpet i takt med, at antallet af midlertidige pladser er reduceret og målgruppen er indsnævret i forbindelse med den politisk besluttede strategi for midlertidige pladser.

På Trongården er syv af boligerne fysisk adskilte fra hovedbygningen. Det indebærer, at beboerne i store dele af året skal tage overtøjet på for at komme fra hoveddøren og over på plejecentret - og tilbage igen. Det samme gælder for pårørende og for pleje- og rengøringspersonalet. Dette er ikke hensigtsmæssigt, og beboere, pårørende og medarbejdere har flere gange udtrykt ønske om, at forholdene burde ændres. Den beboer, der bor længst væk fra hovedbygningen, har ca. 40 meter fra sin hoveddør og hen til elevatoren i plejecentrets hovedbygning.

Der er i princippet to muligheder for at løse de udfordringer, som følger af, at de syv boliger ikke er forbundet med det øvrige plejecenter:

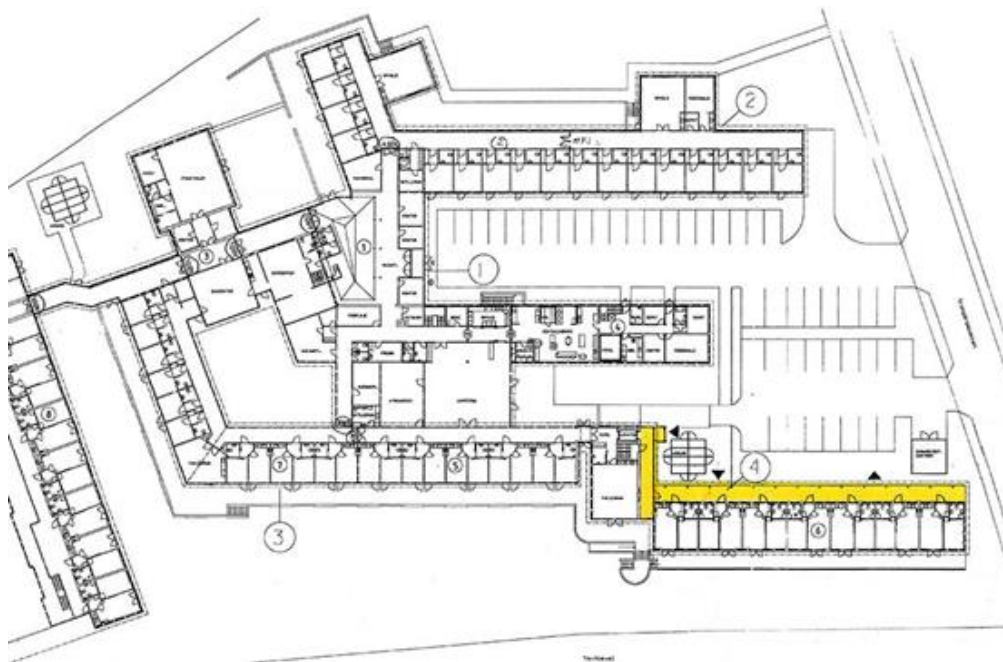
1. Etablering af en glas-afskærmet forbindelsesgang mellem beboelsesbygningen med de syv boliger og hovedbygningen, så de syv boliger kan forblive plejeboliger.

2. Konvertering af plejeboligerne til ældre- og handicapegnede boliger eller til midlertidige pladser - eller en kombination heraf.

Administrationen har vurderet de to hovedscenarier, hvilket præsenteres i det følgende:

Scenarie 1: Etablering af glas-afskærmet forbindelsesgang - boligerne forbliver plejeboliger

Administrationen har fået foretaget en arkitektvurdering af muligheden for at etablere en glas-afskærmet forbindelsesgang, jf. nedenstående oversigtsplan.



Anm.: Det gule er gangarealerne, der foreslås inddækket med glas.

Arkitekten har udarbejdet to løsninger, en uopvarmet og en opvarmet løsning. Der er desuden udarbejdet et groft overslag over de to løsninger.

I dag er den lange gang overdækket og understøttet af runde, rødmalede søjler. Afstanden mellem boligens hoveddør og søjlerne er ca. to meter. Der anbefales en bredde på minimum 1,90 m i institutioner, hvor der flyttes senge, og en skærmvæg af glas foreslås derfor placeret uden for søjlerne.

Bredden foran fællesfløjen og elevator er ca. 1,90 m - lidt mindre end ved boligerne, idet overdækningen er smallere end i boligfløjen. Her kompenseres med en lille udbygning af gangen, så der er plads nok foran elevatoren - en slags vindfang. Der isættes 2 døre, dobbeltdøre med automatisk oplukke, den ene foran elevatoren og den anden i fortsættelse af stien fra p-plads til boligerne. I den østlige ende isættes en flugtvejsdør, så der ikke er mere end 25 m fra bolig til dør.

Gangen kan enten være opvarmet eller uopvarmet. Forskellen i pris er ikke så voldsom, idet der i forvejen er tag over forbindelsesgangen, og der ikke er væsentlig forskel på pris for facadens inddækning. Vi kender dog ikke opbygningen af tagudhængen i fællesfløjen, hvilket skal afklares i forbindelse med en eventuel projektering.

Med en opvarmet gang mindskes muligheden for at få frisk, kølig luft ind i lejligheden gennem de to små vinduer i henholdsvis køkken og toilet. Ventilationsforholdene skal således undersøges nærmere. Til gengæld kommer der nok ikke store problemer med overophedning om sommeren, idet gangen vender næsten stik mod nord.

Overslag over etableringsudgifter for forbindelsesgang.

Udgiftspost	Uopvarmet løsning, 1.000 kr.	Opvarmet løsning, 1.000 kr.
Prissat håndværkerudgift	1.322	1.484
Byggeplads, 5 %	66	74
Uforudseelige udgifter, 20 %	264	297
(Bygherre-)rådgivning og øvrige omkostninger, 30 %	397	445
Certificering (konstruktion og brandforhold)	100	100
I alt, byggeudgift	2.149	2.400

Anm.: Der er ikke prissat noget vedrørende ventilation, som i givet fald vil skulle indgå i den endelige projektering. Der er ikke foretaget energiberegninger - og også her vil den endelige projektering kunne indebære, at der tilføjes flere udgiftselementer.

Administrationen har forelagt løsningsforslag og overslag for boligselskabets driftschef, som peger på, at de påtænkte løsninger er en udvidelse af beboernes fællesareal, og at de derfor skal godkendes af samtlige 55 beboere på plejecentret på et afdelingsmøde. Da der ikke er henlagt midler til en glas-afskærmet forbindelsesgang, vil denne skulle finansieres gennem huslejestigninger. Det er efter driftschefens vurdering meget usandsynligt, at der vil kunne opnås flertal for et projekt i denne størrelsesorden. I givet fald vil skulle optages dialog med boligselskabet og -afdelingen.

Kommunen har ikke mulighed for at yde økonomisk støtte til forbindelsesgangen, da den ikke kan opfattes som et serviceareal.

Behov for plejeboliger

Økonomiudvalget behandler på sit møde den 28. marts 2022 en sag om at udvide plejecentret Bakkebo med seks boliger. Boligerne bliver ledige senest i juni 2023, når botilbuddet Skipperstræde lukker. De seks boliger i botilbuddet ligger i direkte forlængelse af plejecentret Bakkebo.

De seks ekstra plejeboliger på Bakkebo betyder, at det ikke er afgørende at fastholde de syv fritliggende boliger på Trongården som plejeboliger. Plejeboligkapaciteten på Trongården kan reduceres, uden at kommunens samlede kapacitet derved ændres.

Scenarie 2: Konvertering af plejeboligerne til ældre- og handicapegnede boliger eller midlertidige pladser

Midlertidige pladser målrettet socialområdet

Plejecentrene er løbende udfordret af, at nogle borgere har behov, der rækker ud over de kompetencer, der er til stede på de midlertidige pladser i dag. Det drejer sig særligt om socialfaglige og pædagogiske kompetencer og viden om misbrug og psykiske handicap. I nogle tilfælde indskrives borgere på kommunens midlertidige pladser, men det skaber utryghed blandt de øvrige beboere på plejecenteret.

Borgere med behov for hjælp og støtte fra socialområdet har ofte behov for betydeligt længere ophold, end den politisk besluttede strategi for midlertidige pladser tilsigter. De længste ophold forekommer, når borgeren er hjemløs. I de tilfælde kan borgeren ikke udskrives fra den midlertidige plads, før en varig bolig er fundet, og opholdet kan derfor fortsætte længe efter, at borgeren ikke længere har behov for hjælp fra sundhedsfagligt personale og ikke længere har behov for døgnpleje.

I andre tilfælde må er det vanskeligt at rumme en psykisk syg, misbrugende eller hjemløs borger, der udskrives fra hospitalet og har behov for en midlertidig plads i de eksisterende rammer for midlertidige pladser. I de tilfælde bliver der i dag etableret dyre og ofte fagligt uhensigtsmæssige løsninger enten i herberg eller i akutte boligløsninger, hvor de sundhedsfaglige kompetencer, som borgeren har behov for ved udskrivelse fra hospital, ikke er tilgængelige i samme grad som på en midlertidig plads.

Administrationen vurderer, at behovet ligger på 4 midlertidige pladser målrettet socialområdet. Pladserne kan etableres i et fagligt samarbejde mellem de sundhedsfaglige kompetencer på Trongården og socialfaglige og pædagogiske kompetencer fra socialområdet. De syv fritliggende boliger udgør en ideel placering med Trongården og botilbuddet Tisvildevej som nærmeste naboer. Placeringen er et godt udgangspunkt for et tværfagligt samarbejde på tværs af social- og sundhedsområdet.

Ældre- og handicapegnede boliger målrettet socialområdet

Socialområdet har behov for adgang til varige boliger til borgere, der er klar til at blive udskrevet fra botilbud og til hjemløse. Aktuelt mangler 12 borgere en bolig, for at kunne blive udskrevet fra botilbud eller herberg. Fysisk eller psykisk handicappede voksne, der modtager hjælp og støtte fra socialområdet. Det kan både være voksne, som på grund af et fysisk eller psykisk handicap ikke længere kan bo i eller fastholde en almindelig bolig, eller voksne der er klar til at blive udskrevet fra botilbud eller herberg, men har behov som ikke kan dækkes i en almindelig bolig.

Kombinationsløsning: Midlertidige pladser og ældreboliger målrettet socialområdet

Boligerne kan anvendes til 'midlertidige pladser og ældreboliger målrettet socialområdet' i en kombinationsløsning, hvor 3 af de 7 boliger anvendes som ældre- og handicapegnede boliger målrettet til socialområdets borgere – og 4 anvendes som 'sociale, midlertidige pladser'. Kombinationsløsningen rummer en mulighed for fleksibilitet, da fordelingen mellem antallet af ældreboliger og antallet af midlertidige pladser kan tages op til genovervejelse, når en permanent bolig bliver ledig, eller hvis der gennem længere tid opleves tomgang i de midlertidige pladser.

Lovhjemmel

Ifølge servicelovens § 84 har kommunen mulighed for tilbyde aflastning til ægtefælle, forældre eller andre nære pårørende, der passer en person med nedsat fysisk eller psykisk funktionsevne.

Trongården er opført som støttet boligbyggeri efter almenboligloven. Det betyder, at boligerne kun må anvendes til formål, som ifølge loven kan rummes i almene, ældre- og handicapegnede boliger. Det kan fx være som plejeboliger, hvilket kræver, at der er opført et kommunalt serviceareal i tilknytning til boligerne, sådan som det er tilfældet med den nuværende anvendelse.

Alternativt er det muligt inden for almenboligloven, at boligerne fx anvendes som ældre- og handicapegnede boliger, som der visiteres til via boligvisitationen, eller som midlertidige pladser, hvor visitationen sker hos visitator eller rådgiver på henholdsvis social- og sundhedsområdet. Lovhjemmelen til den sidstnævnte mulighed er almenboliglovens § 56 om aflastningsboliger, som er den boligtype, der anvendes til midlertidige pladser. Der er derimod ikke lovgrundlag for at benytte almene, ældre- og handicapegnede boliger til eksempelvis botilbud efter serviceloven eller til udslusningsboliger.

De syv fritliggende boliger på Trongården er alle udstyret med et lille køkken med køkkenvask, to skabe og to kogeplader. Køkkenerne lever op til kommunens standard og forventninger til både ældreboliger og midlertidige pladser, og vil kunne tages i anvendelse til disse formål uden ombygninger.

Det er dermed muligt at konvertere nogle af de syv plejeboliger til ældre- og handicapegnede boliger og til midlertidige pladser uden udgifter til ombygning.

Konverteringen til ældre- og handicapegnede boliger kan foregå administrativt, da det alene er et spørgsmål om at ændre visitationskriterierne til boligerne.

Boligafdelingens formandskab har godkendt muligheden for at ændre de syv boliger til ældre- og handicapegnede boliger under boligvisitationen og/eller til midlertidige pladser. Ved overgang til aflastningsboliger indgår kommunen en aftale med boligselskabet om en langtidsleje af de berørte boliger. Kommunen påtager sig dermed udgifter til eventuelle tomme pladser og til at istandsætte aflastningsboligen i lejeperioden. Denne ordning er blevet anvendt i forbindelse med konverteringen af plejeboliger til de midlertidige pladser i Gribskov Rehabilitering på Helsingegården.

Hvis det beslutes, at der skal ske en konvertering, vil boligvisitationen kunne undlade at anvise borgere til boligerne i en kortere periode - indtil det er hensigtsmæssigt at tage dem i brug som enten ældre- og handicapegnede boliger eller til midlertidige pladser. Hermed er det eksempelvis muligt at sikre, at de midlertidige pladser ligger i den ene ende af boligfløjen, hvis det er ønskeligt. Konverteringen kan også ske successivt, så tomgangsudgifterne dermed reduceres mest muligt.

Der vil desuden være udgifter til inventar og møbler.

Ved en konvertering af plejeboligerne til ældre- og handicapegnede boliger, vil de alternativt kunne anvendes til:

- Ældre: Der er behov for yderligere ældreboliger i Vejby-området. Aktuelt står seks borgere på ventelisten til en ældre- og handicapegnet bolig i Vejby.
- Ægtefæller til beboere på plejecentret. Ægtefælleboliger kunne være særligt relevante for ægtefæller til borgere på Trongårdens demens-pladser.

De syv boliger er bedst egnede til borgere med en vis mobilitet.

Tids- og procesplan

Udvalget for Ældre, Social og Sundhed vil på dette og de kommende møder i foråret 2022 få forelagt en række sager vedrørende velfærdsboliger, herunder kapacitetsudfordringer og kvalitetsstandarder, jf. nedenstående oversigt, der også omfatter denne sag.

Overskrift	Indhold	ÆSS (evt. forløb til ØU)
Udsigten	Forlængelse af de to midlertidige pladser på Udsigten indtil september 2022.	22. marts
Trongården	Fremtidig anvendelse af syv fritliggende boliger (denne sag).	22. marts (28.marts)
Kvalitetsstandard for ældre- og handicapegnede boliger	KS om ældre- og handicapegnede boliger – med præcisering i forhold til målgruppen, der også omfatter personer med fysiske og psykiske handicap.	3. maj
Kvalitetsstandard for midlertidige pladser	Revision af beskrivelse på Værd at Vide - og dernæst KS (behov og typer).	3. maj
Plejeboligprognose, inkl. vurdering af kapacitet af midlertidige pladser og ældre- og handicapegnede boliger	Plejeboligprognose baseret på budgetarbejdet og på prognosemodel udarbejdet af Kommunernes Landsforening (KL).	31. maj

Administrationens vurdering og anbefaling

Hvis boligerne skal bibeholdes som plejeboliger, bør der etableres en glas-afskærmet forbindelsesbygning, så medarbejdere, pårørende og beboere kan færdes indendørs mellem servicearealer og boliger. Det er imidlertid en relativ dyr løsning, der til og med fordrer, at de øvrige beboere i boligafdelingen betaler til afskærmningen af forbindelsesgangen over deres husleje, hvilket ikke er videre realistisk.

Boligerne kan alternativt anvendes som ældre- og handicapegnede boliger og aflastningsboliger uden større ombygninger og hermed vil en langt dyrere løsning, hvor de fritliggende plejeboliger integreres med det øvrige plejecenter ved at etablere en glas-overdækket gang mellem disse boliger og resten af plejecentret, kunne undgås.

Der er behov for denne type af boliger, og de kan tilvejebringes ved konvertering af de syv fritliggende plejeboliger på Trongården uden ombygningsudgifter, men dog med nogle overgangsudgifter i form af tomgangsudgifter. Disse tomgangsudgifter kan finansieres over driftbudgettet, da der vil være færre udgifter til herberger og lignende. Indretningen af boligerne, herunder indkøb af inventar og møbler vil ligeledes kunne finansieres over driftbudgettet.

Eftersom der er behov for en kombinationsløsning med såvel ældre og handicapegnede boliger samt midlertidige pladser for socialområdet, vurderer administrationen, at det vil mest fordelagtigt at vælge denne løsning.

En konvertering af de syv fritliggende plejeboliger på Trongården til ældre- og handicapegnede boliger og midlertidige pladser (aflastningsboliger) skal holdes op mod den tilvækst af plejeboliger, der sker når botilbuddet på Skipperstræde ophører, og disse seks boliger overgår til plejeboliger. De to projekter indebærer tilsammen, at plejeboligkapaciteten er uforandret.

Lovgrundlag

Bekendtgørelse af lov om almene boliger mv. LBK nr.1877 af 27. september 2021 (særligt §§ 5 og 56) og senere ændringer af forskriften.

Bekendtgørelse af lov om leje af almene boliger. LBK nr. 928 af 4. september 2019 og senere ændringer af forskriften.

Bekendtgørelse af lov om social service. LBK nr. 170 af 24. januar 2022 (særligt § 84 om aflastning til ægtefælle, forældre eller andre nære pårørende, der passer en person med nedsat fysisk eller psykisk funktionsevne) og senere ændringer af forskriften.

Beslutning

Høringssvar

Handicaprådet bakker op om konvertering af de syv fritliggende boliger på Trongården til en kombination af ældre- og handicapegnede boliger og midlertidige pladser målrettet socialområdet, **forudsat** at beboere og fagpersoner på Trongården og fagpersoner i botilbuddet Tisvildevej bakker op om løsningen.

Spørgsmål

Handicaprådet har et spørgsmål til kapacitetsudvikling på plejeboliger. Hvis Trongårdens plejeboligkapacitet reduceres med syv boliger, vil de seks nye plejeboliger på Bakkebo alene hjælpe til opretholde den eksisterende plejeboligkapacitet. Var det oprindelige formål med de seks nye boliger på Bakkebo at øge plejeboligkapaciteten?

Punkt 17: Visitationsprocesser

27.69.48-G01-1-22

Administrationen indstiller til Handicaprådet

1. at tage dialogen om visitationsprocesser med Center for Dagtilbud og Skoler

Sagsfremstilling

Handicaprådet kan tage spørgsmål af mere generel karakter op til drøftelse og komme med forslag til såvel politiske som administrative initiativer.

Handicaprådet besluttede at invitere repræsentanter for administrationen i Center for Dagtilbud og Skoler til en dialog om visitation til specialpædagogisk tilbud og specialpædagogisk skoletilbud. Rådet besluttede at give input til dialogen i form af følgende spørgsmål:

- Hvordan er inddragelse tænkt ind i visitationsprocessen?
- Hvordan arbejder man med at sikre en fælles forståelse af processen, så den berørte familie kan følge med?
- Hvad er de hyppigste årsager til borgernes utilfredshed?
- Bruger kommunen klager og fejl til læring og udvikling?
- Hvad lægger ledelsen vægt på i ledelsesvurdering af kvalitet af visitationsprocesser?
- Hvordan arbejder man med udvikling af visitationsprocesser? Har man øje for borgerperspektivet og bruger man erfaringer med de gode forløb, når man udvikler?

Baggrundsviden

For at understøtte Handicaprådets forberedelse til mødet har Center for Dagtilbud og Skoler sendt en beskrivelse af visitationsprocedure. Beskrivelsen er vedhæftet dette dagsordenspunkt. Bemærk venligst, at beskrivelsen er rettet mod fagpersoner og derfor indholder oplysninger, som ikke er relevante (og ikke nødvendigvis forståelige) for andre end fagpersonerne.

Administrationen beder Handicaprådet om at fokusere på siderne 2 - 4 samt workflow på side 4, 7 og 10 og årshjul på side 13.

Lovgrundlag

Vedtægter for Handicaprådet, godkendt af Byrådet den 02.11.2009.

Beslutning

Dialogen afholdt med deltagelse af teamleder for Pædagogisk Psykologisk Rådgivning og velfærdsdirektøren.

Bilag

Visitationsprocedure for skole og dagtilbud

HR oplæg til drøftelse

Punkt 18: Temadage for kommunale handicapråd

27.69.48-G00-1-22

Administrationen indstiller til Handicaprådet

1. at tage stilling til deltagelsen i en temadag for kommunale handicapråd

Sagsfremstilling

Det Centrale Handicapråd og Komponent afholder tre regionale temadage om handicaprådernes rolle, funktion og virkemåde rundt omkring i landet i foråret 2022.

Formål

Temadagen sætter fokus på handicaprådernes rolle i de danske kommuner. Hvad er rådernes formål, hvad siger loven, hvilke opgaver har rådet og hvordan kan rådene bedst muligt arbejde med disse opgaver i praksis?

Formålet er at understøtte de nye handicapråd i forhold til opgaverne i rådsperioden samt at skabe et rum for dialog om erfaringer, viden og dilemmaer i handicaprådene - både internt og på tværs. Således vil dagen både omfatte de formelle sider af rådets arbejde, samt facilitere dialog og samtale blandt deltagerne.

Målgruppe

Målgruppen for temadagene er primært nye medlemmer af de kommunale handicapråd, som netop her i de første måneder af 2022 er ved at konstituere sig, men mere erfarne medlemmer vil også have gavn af dagens indhold, erfaringsdeling og dialoger.

Det er alle rådets medlemmer, der er målgruppe for dagen, altså både kommunalt udpegede medlemmer samt medlemmer, der er udpeget af handicaporganisationerne. Ligeledes kan fagpersoner, der varetager sekretariatsopgaver for handicaprådene deltage.

Arbejdsform

Temadagen består både af oplæg, erfaringsdeling og dialog på tværs af handicaprådene.

Oplysninger om arrangementet

Sted: Korsør

Dato 31.05.22

Pris: 1950 kr. pr deltager

Økonomi

Handicaprådets et budget er på 68.000 kr Budgettet dækker finansiering af rådets virksomhed, Handicappris og eventuelt deltagelse i kurser, konferencer m.v.

Beslutning

1. Besluttet, at Handicaprådet deltager med Kirsten Rolfsager, Annelise Hansen og Kim Thonsgaard.

Punkt 19: Handicaprådet - den gode praksis

27.69.48-G01-1-22

Administrationen indstiller til Handicaprådet

1. at drøfte pjecen "Handicapråd - den gode praksis" med henblik på at udvikle rådets egen praksis

Sagsfremstilling

Pjecen "Handicapråd - den gode praksis" sætter fokus på en række emner, som er relevante for handicaprådets arbejde, herunder rådets formål og ansvarsområder, rådets sammensætning, samarbejde, konkrete opgaver samt de formelle rammer omkring rådet. Pjecen er udarbejdet i et samarbejde mellem KL og DH og med inddragelse af medlemmer fra udvalgte kommunale handicapråd og Det Centrale Handicapråd.

Formandskabet har besluttet at sætte pjecen på dagsorden med henblik på, at rådet benytter pjecen som inspiration til at drøfte og udvikle rådets praksis.

Lovgrundlag

Forretningsorden for Handicaprådet i Gribskov Kommune, vedtaget af Handicaprådet i Gribskov Kommune i møde 01.11.2021, § 6,

Beslutning

1. Besluttet at holde et ekstraordinært møde med henblik på udvikling af rådet og rådets måder at arbejde på.

Bilag

Handicapråd_Den gode praksis_2022

Punkt 20: Dialogforum for Kollektiv Trafik

27.69.48-G01-1-22

Administrationen indstiller til Handicaprådet

1. at udpege en repræsentant for Handicaprådet til Dialogforum for kollektiv trafik for perioden 2022 - 2025
2. at udpege en personlig stedfortræder for repræsentanten

Sagsfremstilling

Dialogforum for Kollektiv Trafik er et forum, hvor repræsentanter fra Ældrerådet, Handicaprådet, Lokalforeningsrådet, Grundejersammenslutningen, Landliggersammenslutningen, Skolebestyrelserne og Gribskov Gymnasium, samt udvalget for Klima, Teknik og Miljø mødes, for at tale om den kollektive trafik i kommunen.

Der er blandt andet dialog om køreplaner og ruter for busserne. Det er en mulighed for at interessenter kan blive hørt, og udvalget kan sikre den løbende optimering af den offentlige transport i kommunen.

Udvalget for Klima, teknik og Miljø afgiver hvert år i ultimo oktober en såkaldt trafikbestilling til Movia, der står for den efterfølgende køreplanlægning. Eventuelle ændringer implementeres i junimåned det efterfølgende år.

Handicaprådet skal udpege en repræsentant for rådet til Dialogforum for Kollektiv Trafik.

Beslutning

Behandling udsat på grund af tid.

Punkt 21: Forberedelse af Byrådets temamøde om realisering af Handicappolitikken

27.69.48-G01-2-22

Resume

Byrådets årlige møde om realisering af Handicappolitikken forventes at afholdt den 17. maj 2022. Handicaprådet er ansvarligt for at vælge mødets emne og udvikle mødets program.

Administrationen indstiller til Handicaprådet

1. at beslutte emne for Byrådets temamøde om realisering af Handicappolitikken
2. at beslutte hvordan rådet påtænker at arbejde med programmet, herunder hvilken mødeform rådet ønsker at udvikle

Sagsfremstilling

Gribskov Kommunes Handicappolitik

Gribskov Kommune har en handicappolitik. Handicappolitikken "Hverdag med handicap og psykisk sårbarhed" blev vedtaget af Byrådet den 30. maj 2016. Handicappolitikken er vedhæftet dette dagsordenspunkt som bilag. Politikken er bygget op omkring fem lokale fokuspunkter:

1. Alle skal have frihed til at være så uafhængige af andre som muligt
2. Der skal være adgang for alle til bygninger, udearealer og information
3. Arbejdsmarked skal være for alle
4. Fritidsliv for alle
5. Forskellige måder at bo på

Handicaprådets opgave

Handicaprådet er tovholder på Byrådets årlige temamøde om realisering af Handicappolitikken. Handicaprådet udvælger mødets tema, udvikler mødeformen og forbereder programmet. Jævnfør sidste afsnit i politikken:

"Gribskov Byråd holder årligt et temamøde, hvor også medlemmerne af det kommunale Handicapråd og repræsentanter fra administrationen deltager. Formålet med temamødet er at fastholde fokus på mennesker med handicap og deres muligheder for at deltage i samfundslivet. Hvert temamøde vil sætte fokus på ét udvalgt tema.

Temamødet bliver arrangeret i tæt samspil med Gribskov Kommunes Handicapråd, som er tovholder på mødets program og udvælger mødets tema. Mødets deltagere vil i fællesskab vurdere effekten af og udfordringerne med at realisere politikken i forhold til det valgte tema. Byrådet får på den måde løbende indsigt i, hvilke ændringer der er sket, og hvilke effekter der er opnået".

Der er afsat en time til mødet.

Byrådets årlige temamøde om realisering af Handicappolitikken vil i år finde sted den 17. maj 2022.

Opmærksomhedspunkt

Handicaprådet har kort drøftet Handicappolitikken på rådets møde i januar. Rådet aftalte at fortsætte drøftelsen på mødet i marts. Efter aftalen med formandskabet vil drøftelsen af rådets forståelse af og tanker om kommunens Handicappolitik indgå i behandling af dette dagsordenspunkt.

Lovgrundlag

Gribskov Kommunes Handicappolitik "Hverdag med handicap og psykisk sårbarhed"

Beslutning

Besluttet at vælge "Realisering af Handicappolitikken" som emne. Formålet er at udvikle det nye Byråds kendskab og ejerskab til den eksisterende politik samt udvikle i fællesskab en forståelse for, hvordan Byrådet kan arbejde med realisering af politikken.

Bilag

Gribskov Kommunes Handicappolitik

Punkt 22: Meddelelser

27.69.48-P35-1-22

Sagsfremstilling

Hvis der er mødemeddelelser eller anden form for orientering bliver det behandlet under dette punkt.

Administrationen indstiller til Handicaprådet

1. at tage orienteringen til efterretning

Beslutning

Handicaprådet hilste på Annie Makropoulos. Annie vil varetage rådets sekretariatsbetjening i tilfælde af, at den ansvarlige medarbejder er fraværende..

Orientering fra VisitNordsjælland ved Kirsten Rolfsager. VisitNordsjælland drøftede, hvad man kan gøre for at sikre fokus på tilgængelighed i forhold til arbejdet med nationalparker/nationalnaturparker.

Handicaprådet gør opmærksom på, at ukrainske flygtninge kan have behov for faglig hjælp omkring fysisk handicap og psykisk sårbarhed.

Handicaprådet deltager med seks repræsentanter (Kirsten Rolfsager, Bente Ullits Eckmann, Annelise Hansen, Kim Thonsgaard, Agnete Mortensen og Trine Halberstadt) i Fremtidsværksted om udbud på social- og sundhedsområdet den 17. marts 2022.

Kreds Vestegnen/Landsforeningen Autisme inviterer til gratis Messe & Foredragsrække, søndag, den 3. april 2022, mellem 10:00-17:00 i Glostrup, Nordvangsskolen. Messen er et bredt tilbud til alle, der har interesse i sanseintegration og hjælpemidler og enten lever med udfordrede sanser eller har et barn-ung-beboer eller elev, nabo, ven der kender til at føle sanserne udfordre i hverdagen. Sideløbende er der en række gratis oplæg hele dagen og der er noget om sanseintegration, amygdala og hjernen, at være pårørende, retssikkerhed ved en lokal borgerrådgiver og Landsforeningen Autisme. Landsforeningen byder alle folk velkomne som medlemmer og det er for både fagfolk, pårørende og autister. Se mere på hjemmesiden autismeforening.dk

Mødet begyndte klokken 16.15. Mødet sluttede klokken 18.30.

Punkt 23: Adgang til strande

27.69.48-G01-1-22

Resume

I sensommer 2020 har Handicaprådet modtaget henvendelse fra kommunens borgere om manglende tilgængelighed til strande. Handicaprådet har derfor været i dialog med administrationen om strandtilgængelighed. I denne sag giver administrationen kort status på opfølgning på dialogen med Handicaprådet.

Sagsfremstilling

Opfølgning på dialog om adgang til strandene

Administrationen arbejder på at forbedre adgangen til strandene for personer med handicap. Forud for arbejdet bød administrationen til dialog med Handicaprådet (jævnfør protokol af Handicaprådets møde den 31. august 2020 punkt 36). På baggrund af dialogen har administrationen arbejdet videre med at gøre strandene i Gribskov Kommune mere handicapegnet. Administrationen takker for rådet kompetente og yderst brugbare input. Her følger en status på arbejdet.

Ny handicapegnet ramper til stranden i Tisvilde

Forud for sommerferien 2022 etableres der en handicap egnet rampe fra den vestlige ende af P-pladsen på Tisvildeleje strand ned over stranden. Rampen kobles på den nuværende betonsti, som fører fra naturrum, hvor der er toiletter, til stranden. Rampen kommer til at stoppe et på meter fra vandkanten, som stranden ser ud lige nu.

I løbet af vinteren har vi haft to prøvesektioner på stranden for at se, hvordan konstruktionen påvirkes af vind, sand og vejret. En del af prøvesektionen blev taget af havet under stormen Malik, hvorfor rampen kun vil blive lagt ud i sommerhalvåret, hvor risikoen for storm er mindst.

Status på Dronningmølle

På Dronningmølle strand (øst) lå der tidligere en handicaprampe. Denne blev sløjftet i 2021, fordi stranden er sunket så meget i niveau, at rampen er blevet for stejl til at være brugbar. Administrationen har afsøgt muligheden for at lave en handicaprampe ned til vandet fra den vestlig p-plads i Dronningmølle. Heller ikke denne lokation er egnet, da kystskrænten er relativ høj.

Status på Gilleleje

Administrationen arbejder forsat på muligheder for at forbedre adgangen i området.

Status på Rågeleje

I Rågeleje er der indbygget en handicaprampe i strandpromenaden ved Rågeleje strandvej. Denne har de seneste år været ubrugelig, da strandniveauet er hævet betydelig grundet kystbeskyttelse i form af strandfodring med ral (mindre sten). For at strandfodringen har en funktion i stormsituationer, skal stenlaget hæve stranden med et par meter, hvilket er op over rampens slutpunkt. Kysten er dynamisk, stenene flytter sig i løbet af året, og kommunen har derfor også en tilladelse til at påfylde nye sten årligt.

Administrationen har efter dialog med rådet undersøgt muligheden for at gøre rampens fulde design brugbar igen, men vi må sande, at strandfodringen ikke er forenelig med fuld udnyttelsen af rampen. I denne situationen vægtiges kystbeskyttelse af Rågeleje Strandvej højere end en fuld funktionel handicaprampe.

Dialog om strandhjelper-ordning

Livredningstjenesten er i dialog med Frivillighedscenterne og Pleje Gribskov om at udvikle en strandehjelper-ordning, som har til hensigt at gøre adgangen til stranden lettere.

Administrationen indstiller til Handicaprådet

1. at tage orienteringen til efterretning

Beslutning

1. Orienteringen taget til efterretning.

Emnet drøftes på næste møde i Handicaprådet.