

# REFERAT Økonomiudvalget 2018-2021 d. 26-04-2021

**Mødedato** Mandag d. 26. april 2021 kl. 16:00

**Mødested** Rådhuset, Byrådssalen

## Indholdsfortegnelse

Godkendelse af dagsorden.....	3
Bemyndigelse i forhold til ejendomsskattelovens § 9.....	4
Anbefaling om røgfri kommune.....	5
Ændringsforslag fra NG og A.....	12
Ændring af målgruppe for Hestehaven.....	15
Befolkningsprognose 2021-2033.....	17
Gribvand - ordinær generalforsamling 2021.....	20
Godkendelse af forslag til ændring af affaldsordninger og affaldsmateriel.....	22
Kildevej - prioritering og beslutning om igangsætning af trafiksikkerhedstiltag.....	27
Bevilling og frigivelse til anlæg i erhvervsområde på Mesterlodden, Græsted.....	31
Anlægsbevilling og frigivelse til forundersøgelser i byudviklingsområde Esbønderup.....	34
Anlægsbevilling og frigivelse til forundersøgelser på Birkevang 214, Gilleleje.....	36
Lukket: Forberedelse af salg af ejendom.....	38
Lukket: Forberedelse af salg af ejendom.....	39
Lukket: Forberedelse af salg af ejendom.....	40
Lukket: Forberedelse af salg af ejendom.....	41
Lukket: Tinkerup Å.....	42
Orientering om udbudsplan 2020/21.....	43
Meddelelser.....	46
Elektronisk underskrift af mødeprotokol.....	47

## **Punkt 64: Godkendelse af dagsorden**

00.22.04-G01-1-18

### **Administrationen indstiller til Økonomiudvalget**

1. at godkende dagsorden

### **Sagsfremstilling**

Forud for udvalgets møder udsendes en dagsorden med det fornødne materiale til bedømmelse af de sager, der skal optages på dagsorden.

### **Lovgrundlag**

LBK nr 47 15.01.2019 (Kommunestyrelsesloven) § 8 og § 20

### **Beslutning**

1. Tiltrådt.

# Punkt 65: Bemyndigelse i forhold til ejendomsskattelovens § 9

25.02.00-A26-1-20

## Resume

Antallet af henvendelser om fritagelse fra grundskyld efter ejendomsskattelovens § 9 er stigende. Det er kun i ganske få tilfælde at en fritagelse fra § 9 er mulig i henhold til gældende lovgivning.

## Administrationen indstiller til Økonomiudvalget

1. at bemyndige administrationen til at give afslag på ansøgninger om fritagelse fra betaling af grundskyld efter ejendomsbeskatningslovens § 9.

## Sagsfremstilling

Administrationen modtager et stigende antal henvendelser om muligheden for fritagelse for betaling af grundskyld efter ejendomsbeskatningslovens § 9. Loven giver mulighed for, at grunde, der ikke ønskes bebygget, samt ejendomme, der skal bevares, kan fritages for grundskyld. Bestemmelsen skal læses i sammenhæng med §7 og § 8, der også omhandler fritagelse for grundskyld.

Muligheden for fritagelse efter § 9 gælder ikke for ejendomme, der efter anden lovgivning, fredningskendelse, byplanvedtægt eller særlige offentlige servitutter ikke må bebygges, eller hvis bygninger ikke må forandres på baggrund af lokalplaner eller andre servitutter ol. Efter bemærkningerne til loven har bestemmelsen i praksis størst betydning for kirkegårde og kirker i perioden fra erhvervelse af areal og frem til anvendelse til kirke eller kirkegård.

Administrationen har gennemgået de indkomne henvendelser, og kan konstatere, at der er tale om ejendomme, der på grund af fortidsmindebeskyttelse, fredninger og lign. er pålagt begrænsninger i muligheden for bebyggelse, eller for til- og ombygninger. Der er samtidig tale om ejendomme med stor herlighedsværdi, og høj grundskyld. Ved nærmere undersøgelse af ejendommens vurdering har det vist sig, at Vurderingsstyrelsen har taget højde for indskrænkningerne ved vurderingen, der derfor er lavere, end hvis ejendommene ikke havde været belagt med restriktioner.

Det er administrationens vurdering, at størstedelen af henvendelserne vil få afslag på deres ansøgninger, idet der som ovenfor nævnt er tale om ejendomme, der falder uden for bestemmelsens anvendelsesområde. Ansøgninger, hvor der kan meddeles fritagelse, vil fortsat blive forelagt udvalget.

## Lovgrundlag

Ejendomsbeskatningslovens § 9 (Lov nr. 1463 af 6. oktober 2020 om kommunal ejendomsskat)

## Beslutning

1. Tiltrådt med den tilføjelse, at udvalget skal modtage en orientering om sagerne.

## **Punkt 66: Anbefaling om røgfri kommune**

87.20.00-P22-1-20

### **Resume**

Tobak er den enkeltfaktor, som påvirker folkesundheden mest. Da sundhedsfremme og forebyggelse er en af kommunens kerneopgaver, arbejder kommunen løbende på at forebygge rygning. Denne sag handler om røgfri kommune. Røgfri kommune betyder, at ansatte ikke må ryge i arbejdstiden, og at ingen må ryge i kommunale udemiljøer.

Udvalget for Ældre, Social og Sundhed og Økonomiudvalget behandlede sag om røgfri arbejdstid på møder henholdsvis den 20. oktober og den 2. november 2020 og gav en anbefaling til Byrådet. Byrådet besluttede den 10. november 2020 at sende sagen tilbage til administrationen for at få en bredere sag op om røgfri kommune. Her er røgfri arbejdstid blot en delmængde.

Udvalget for Ældre, Social og Sundhed, Økonomiudvalget og Byrådet får derfor sagen op til fornyet behandling.

### **Administrationen indstiller til udvalget for Ældre, Social og Sundhed og Økonomiudvalget at anbefale Byrådet:**

1. at tiltræde model 3
2. at beslutte, at røgfri arbejdstid træder i kraft 1. oktober 2021
3. at beslutte, at administrationen forelægger en plan for implementeringen af røgfri udemiljøer

### **Historik**

#### **Beslutning fra Ældre, Social og Sundhed , 13. april 2021, pkt. 60:**

Afstemning om administrationens indstilling:

For: A, NG (4)

Imod: Ingen (0)

Undlod at stemme: V (2)

1.-3. anbefalet.

Betina Sølvér fraværende.

### **Sagsfremstilling**

#### **Fakta om rygning**

Tobak er uden sammenligning den enkeltfaktor, der påvirker folkesundheden mest. Skader som følge af rygning modsvarer den samlede skade, der følger af alkohol, overvægt og fysisk inaktivitet. Rygning nedsætter middellevetiden for både mænd og kvinder, medfører dårligere livskvalitet og store udgifter i sundhedsvæsenet.

Andelen af dagligrygere i Gribskov er i følge sundhedsprofil 2017 nedadgående. I 2010 var 21 % af kommunens borgere dagligrygere, i 2013 var 18 % dagligrygere, og i 2017 var det 17 % af kommunens borgere, som røg på daglig basis. Selvom andelen går ned, ligger Gribskov stadig over gennemsnittet i Region Hovedstaden.

Andelen af rygere blandt unge stiger betragteligt i Region Hovedstaden. Blandt unge på gymnasier er det omkring halvdelen, der har erfaring med tobak, enten ved rygning ved fester (34 %) eller rygning dagligt (15 %). Blandt unge på erhvervsskolerne er andelen af dagligrygere endnu større (37%). Når antallet af unge ser ud til at stige, kan det have mange årsager. Der sker en påvirkning gennem skjult markedsføring, blandt andet via influencers på de sociale medier, som optræder med tobaksvarer, en intens påvirkning af lovgivere og forskningen i effekter af rygning. Hver gang der anvendes 1 million kroner på tobaksforebyggelse, anvender tobaksindustrien 7 millioner på lobby, forskning og direkte eller skjult markedsføring. Rygning er i dag ikke kun tobak, men unge introduceres også til blandt andet snus, vaping (e-tobak) og nikotin krystaller. Vaping (e-tobak) markedsføres som et sundere alternativ, men i virkeligheden har det mange skadeeffekter og leder ofte til tobaksrygning.

I Danmark er den nationale målsætning, at ingen børn og unge ryger i 2030. Kræftens Bekæmpelses målsætning, i regi af partnerskabet Røgfri Fremtid, som både Sundhedsstyrelsen, Sundheds- og Ældreministeriet og flere kommuner, herunder Gribskov Kommune, er partnere i, tilføjer, at kun 5 procent af den voksne befolkning ryger i 2030.

## **Lov om røgfri miljøer**

Området reguleres af Lov om røgfri miljøer, der bestemmer, at det:

1. ikke er tilladt at ryge indendørs på arbejdspladser (§6)
2. ikke er tilladt at ryge på børneinstitutioner, skoler, kostskoler, efterskoler, institutioner med udbud af treårige gymnasiale ungdomsuddannelser, opholdssteder og lign., der fortrinsvis har optaget børn og unge under 18 år (§7)
3. fra januar 2021 ikke er tilladt at ryge i skoletiden på skoler, kostskoler og efterskoler, der har optaget børn og unge under 18 år (§7a)

Lov om røgfri miljøer er en "minimumslov", hvilket vil sige, at vi som kommune minimum skal indføre disse, men godt kan indføre yderligere regler end regler fastsat ved lov. Det kan eksempelvis være "røgfri arbejdstid" eller "røgfri udearealer". I dag lever kommunen op til kravene i lovgivningen.

## **Valg mellem 3 modeller**

Administrationen foreslår, at Gribskov Kommune arbejder med en af følgende 3 modeller, som bygger ovenpå hinanden:

1. Kommunen lever alene op til minimumskravene fra lovgivningen
2. Kommunen går videre og indfører røgfri arbejdstid
3. Kommunen går endnu videre og indfører røgfri kommune

## **Hvad er røgfri arbejdstid? (model 2)**

Røgfri arbejdstid betyder, at ingen må ryge i arbejdstiden. Det vil sige i tidsrummet fra medarbejderne møder på arbejde, til de går hjem. En røgfri arbejdstid betyder således ingen rygning:

- i arbejdstiden hverken indendørs eller udendørs på matriklen eller udenfor matriklen
- i arbejdsgiverbetalte pauser
- i kommunens køretøjer og anden materiel
- i kommunalt arbejdstøj, som fx uniformer

Røgfri arbejdstid har derfor direkte betydning for de ansattes arbejdsvilkår.

Sundhedsstyrelsens Forebyggelsespakke for tobak siger følgende om røgfri arbejdstid:

Røgfri arbejdstid betyder, at ansatte ikke må ryge i arbejdstiden. Der er dokumentation for, at røgfri arbejdstid forebygger rygestart, fremmer rygestop og sender et vigtigt signal om, at røgfrihed er normen. Røgfri miljøer på arbejdspladser nedsætter luftvejssymptomer hos medarbejdere, reducerer cigaretforbrug blandt personer, der ryger, og fører til, at flere ansatte har succes med at holde op med at ryge.

Ifølge Kræftens Bekæmpelse har 59 kommuner i landet indført røgfri arbejdstid for alle medarbejdere i kommunen. Yderligere 4 kommuner er på vej i løbet 2021. Alle Gribskov Kommunes nabokommuner har indført røgfri arbejdstid.

### **Hvad er røgfri kommune? (model 3)**

Røgfri kommune betyder både røgfri arbejdstid og røgfri kommunale matrikler og udemiljøer.

Sundhedsstyrelsens Forebyggelsespakke for tobak anbefaler:

At kommunerne indfører røgfri udendørsarealer på steder, hvor kommunen har instruktionsbeføjelser, fx kommunale legepladser, parker, busstoppesteder, i nærheden af børneinstitutioner, gågader, udendørs træningsfaciliteter (sports- og fodboldbaner, skaterramper, træningsstationer, matriklerne omkring sportshaller) mv.

Forebyggelsespakken anbefaler videre, at kommunerne samarbejder med idrætsforeninger, klubber mv., herunder klubber og foreninger, der låner kommunens lokaler, om røgfrie miljøer, hvor fx trænere og andre voksne ikke ryger. Kommunen kan fx informere klubberne om værdien af røgfri rollemodeller og røgfri rammer, og der kan samarbejdes om at

indføre røgfri tilskuertribuner.

Det fremgår af pakken, at der er dokumentation for, at røgfri miljøer begrænser udsættelsen for tobaksforurenede luft og bidrager til at mindske risikoen for at udvikle flere former for kræft, hjerte-kar-sygdomme og luftvejssygdomme, som fx astma. Røgfri miljøer bidrager derudover til denormalisering af rygning og forebygger derigennem både rygning blandt børn og unge og tilbagefald hos tidligere rygere, fordi de i mindre grad oplever rygning i deres hverdag.

### **Hvad virker?**

Vil man rygning til livs, opnår man den bedste effekt, når forskellige indsatser gennemføres samtidig og spiller sammen. Det handler om at arbejde med:

- A) fremme af rygestop
- B) fremme af røgfri miljøer
- C) forebyggelse af rygestart

### **Hvad gør Gribskov Kommune?**

Gribskov Kommune arbejder systematisk med A) at fremme rygestop og C) forebygge rygestart, men ikke med B) at fremme røgfri miljøer - foruden de lovmæssige krav.

Følgende tiltag fra Sundhedspolitikken fremmer rygestop og forebygger rygestart:

1. Vi har tilbud om rygestop ved Rygestopkonsulenterne, som er professionelle rådgivere med stor erfaring og stor effekt af behandling.
2. Dernæst arbejder vi målrettet i SSP-arbejdet for forebyggelse af rygestart. Her gennemføres struktureret undervisning i grundskolen med udbygning af eksisterende SSP-indsats om forebyggelse af rygning blandt unge i folkeskolen. Gadeplansmedarbejderne har allerede gennemført en "turné" blandt flere 6. klasser omhandlende flertalsmisforståelser - et nyt koncept der er udviklet i forbindelse med denne indsats. Se evt. punkt 59 på udvalgs mødet den 19. maj 2020.
3. Vi går nye veje med teatervirksomheden "Act on It – don't smoke" på folkeskolerne og de private skoler i kommunen i arbejdet med forebyggelse af rygestart. Her modtager alle 7. klasser et teaterforedrag, som afsluttes med uddeling af gavekort, som børnene kan give deres venner eller forældre og familie.
4. Endelig introducerer vi i efteråret 2020 metoden "Very Brief Advice" (VBA) til brug i arbejdet med rygestop. Der er tale om en ensartet og struktureret henvisning til vores rygestoptilbud blandt medarbejdere i kontakt med borgere. Hospitalet implementere inden længe samme metode til systematisk henvisning til kommunale rygestoptilbud for alle de patienter, som de er i berøring med.

Gribskov Kommune er endvidere partner i Røgfri Fremtid.

Både model 2 og 3 vil fremme røgfri miljøer.

### **MED-organisationen om røgfri arbejdstid**

Da røgfri arbejdstid har direkte betydning for de ansattes arbejdsvilkår, har MED-organisationen arbejdet med ideen om røgfri arbejdstid igennem det sidste års tid.

Arbejdet har været forankret i Hovedudvalget, som behandlede spørgsmålet første gang på møde den 8. maj 2019, hvor det blev besluttet, at alle dele af MED-organisationen (LU'er og FLU/FU'er) skulle have mulighed for at give input til særlige opmærksomhedspunkter, der skulle med i betragtningerne. Disse var bl.a.:

- muligheden for at medarbejdere kan få hjælp til at stoppe med at ryge
- at det kan opleves som en begrænsning i den personlige frihed
- at der skal være fokus på, at vi ikke ønsker en kultur, hvor medarbejdere overvåger hinanden

Hovedudvalget har efterfølgende udarbejdet retningslinjer for røgfri arbejdstid samt en "FAQ" (ofte stillede spørgsmål). Begge er godkendt af hovedudvalget og vedhæftet denne sag til orientering.

Hovedudvalget anbefalede den 22. april 2020 Byrådet at indføre røgfri arbejdstid. Beslutningen skal tages i Byrådet, da der er tale om en principiel beslutning om retning for Gribskov Kommune. Implementeringen vil efterfølgende ligge i Center for Strategi og HR.

### **Anbefaling og proces**

Administrationen anbefaler, at Byrådet vælger model 3 af følgende årsager:

- de sundhedsmæssige gevinster
- for at følge anbefalingen fra Hovedudvalget
- for at leve op til kommunens partnerskab i Røgfri Fremtid, hvor en målsætning blandt andet er, at kun 5 pct. af den voksne befolkning ryger i 2030.
- for at leve op til kommunens egen sundhedspolitik

Administrationen anbefaler, at røgfri arbejdstid træder i kraft den 1. august 2021, så der er tid til at afholde informationsmøder, klæde ledere og medarbejdere på til at håndtere en røgfri arbejdsdag, og til at medarbejdere, der ønsker det, kan deltage på et rygestopkursus. Andre kommuner har arbejdet med en implementeringsfase på ca. seks måneder, men da Gribskov allerede har inddraget MED, har administrationen sammen med KL vurderet, at den 1. august 2021 er en realistisk ikrafttrædelsesdato.

Administrationen anbefaler endelig at fremlægge en nærmere plan for, hvordan implementeringen kan foregå. KL anbefaler her, at der i implementeringen af røgfri arbejdstid fokuseres på værktøjer til, hvordan ledere og medarbejdere kan håndtere rygetrang i løbet af arbejdsdagen. Det er vigtigt, at ikke fokuseres på rygestop, men netop håndtering af rygetrangen, mens man er på arbejde.

Hvis Byrådet vælger model 3, vil administrationen endvidere lægge en sag til politisk drøftelse af følgende:

- Hvor store røgfri udearealer og hvor?
- Hvordan skal røgfriheden på arealerne fremmes?
- Skal der laves rygezoner udenfor legepladser og andre røgfri udearealer (hvor rygende forældre kan se deres børn)?
- Hvordan skal arealerne markeres, hvis de ikke er entydigt markeret af byrummet?
- Hvordan skal der kommunikeres om indsatsen?

Se eventuelt bilag for overblik over historikken omkring den politiske proces fra bestilling af sag om røgfri kommune og frem til i dag.

## **Lovgrundlag**

Lov om røgfri miljøer, LBK nr. 966 af 26/08/2019, §§ 6, 7 og 7a

Sundhedsloven LBK nr. 903 af 26/08/2019, §119 stk. 2

Gribskov Kommunes Sundhedspolitik

Udmøntningsplanen for sundhedspolitikken besluttet under punkt 17 af udvalget for Forebyggelse og Idræt den 19. marts 2019.

## **Økonomi**

Hvis Byrådet vælger model 2 eller 3, vil der være udgifter til rygestopkurser til medarbejderne. Udvalget for Ældre, Social og Sundhed har bevilget 130.000 kr. årligt til rygestopkurser til Gribskovborgere fra puljen til Forebyggelse og Idræt. Medarbejdere kan også deltage på disse kurser. Velfærdsudvalget har dertil 60.000 kr. afsat til rygestopkurser til medarbejdere.

Hvis Byrådet vælger model 3, vil der komme udgifter til skiltning. Der vil eksempelvis være tale om skilte i A3 og A4 format opsat ved administrationshusene (4 adresser), skoler- og ungdomstilbud (23 adresser), daginstitutioner (2

adresser), biblioteker (5-7 steder), haller (3 og 6 skolehaller), klubber (7 adresser) arkiver (1 adresse), fritidshuse/aktivitetshuse (5 adresser), samt de steder hvor kommunen har museer (5 adresser). Dertil kommer, at flere haller og biblioteker ligger på skolerne. Endelig er der plejecentre, tandlæger og offentlige toiletter. Der vil forventeligt være tale om 75-80 lokationer, hvor der flere steder vil have brug for mere end ét skilt. Center for Byer og Ejendomme estimerer, at udgiften vil ligge omkring 30.000 kr. for skilte, der vil have en levetid på 3-5 år. Ønskes mere vejrbestandige skilte, vil udgiften ligge i omegnen af 100.000 kr. Der er alene tale om anskaffelsespris og ikke arbejdstid til opsætning.

## **Beslutning**

### **Ændringsforslag fra Venstre til indstillingens punkt 1**

Venstre anbefaler model 3 med følgende ændringer:

- a) At der alene opfordres og henstilles til, at medarbejderne ikke ryger i arbejdstiden – uanset om de arbejder hjemme, er på vej i egen bil mellem møder eller lignende. Forbud og sanktioner indføres ikke, da det er vanskeligt/umuligt at håndhæve uden for kommunens matrikler.
- b) At der alene opfordres og henstilles til, at borgere ikke ryger på kommunens udendørsarealerne som nævnt i sagsfremstillingen. Der kommunikeres ikke om forbud på opstillede skilte, men gives ”venlige henstillinger” til borgerne i stil med ”tak fordi du ikke ryger her” jf. pjecen udarbejdet af KL i samarbejde med Kræftens Bekæmpelse, som er vedhæftet sagsfremstillingen. Der indføres ikke sanktioner og forbud, da det er umuligt at håndhæve og sanktionere i praksis.

For: V (3)

Imod: A, B, NG, Ø, Morten Ulrik Jørgensen (8)

Ændringsforslaget **ikke** tiltrådt.

### **Afstemning om indstillingens punkt 1**

For: A, B, NG, Ø, Morten Ulrik Jørgensen (8)

Imod: V (3)

**Anbefalet.**

### **Afstemning om indstillingens punkt 2**

For: A, B, NG, Ø, Morten Ulrik Jørgensen (8)

Imod: V (3)

**Anbefalet.**

### **Ændringsforslag fra Venstre til indstillingens punkt 3**

At beslutte, at administrationen forelægger en plan for implementeringen af udemiljøer.

For: V (3)

Imod: A, B, NG, Ø, Morten Ulrik Jørgensen (8)

Ændringsforslaget **ikke** tiltrådt.

### **Afstemning om indstillingens punkt 3**

For: A, B, NG, Ø, Morten Ulrik Jørgensen (8)

Imod: V (3)

**Anbefalet.**

Mindretalsudtalelse: Venstre tilkendegiver til protokollen for så vidt angår indstillingens punkt 2, at Venstre går ind for røgfri arbejdstid og miljøer, men vil ikke gå på kompromis med den enkeltes frihed.

### **Bilag**

Retningslinje for Røgfri arbejdstid 4

Røgfri arbejdstid - FAQ 4

Den politiske proces - historik

KL pjece om røgfri udearealer

## **Punkt 67: Ændringsforslag fra NG og A**

27.36.00-K00-2-21

### **Resume**

*Økonomiudvalget får sagen til behandling for så vidt angår indstillingen fra udvalget Ældre, Social og Sundhed om tiltag 2 - rekrutterings- og fastholdelsesstrategi.*

Pernille Kromann Sams (NG) anmodede i februar 2021 om at få en sag på dagsordenen, der handlede om en undersøgelse af et borgerforløb i plejen. NytGribskov og Socialdemokratiet fremsatte efterfølgende ændringsforslag til anmodningen.

Administrationen giver i denne sag en status på tiltagene i ændringsforslaget - en status, der illustrerer, hvilke forlag kommunen allerede arbejder med, og hvilke der vil være nye initiativer. Udvalget skal herefter beslutte, hvad der skal igangsættes for de enkelte initiativer.

### **Administrationen indstiller til udvalget for Ældre, Social og Sundhed:**

1. at beslutte, hvorvidt administrationen skal handle yderligere ift. de temaer, der er gennemgået i bilaget (punkterne 2-11 i ændringsforslaget)

### **Historik**

#### **Beslutning fra Ældre, Social og Sundhed , 13. april 2021, pkt. 62:**

1. Udvalget besluttede følgende:

#### **Tiltag 2:**

**Udvalget anbefaler Økonomiudvalget at beslutte, at der udarbejdes en generel rekrutterings- og fastholdelsesstrategi for hele kommunen, og at implementeringen heraf starter i Center for Sundhed og Omsorg.**

**For: A, NG (4)**

**Imod: (0)**

**Undlod at stemme: V (2)**

**Anbefalet.**

#### **Tiltag 3:**

Besluttet, at implementeringen af procedure for fratrædelsessamtaler starter i Center for Sundhed og Omsorg.

#### **Tiltag 5:**

Besluttet, at planen for brug af specialsygeplejersker udarbejdes i regi af de igangværende initiativer i handleplanen for Helhedsplejen.

#### Tiltag 6 og 7:

Besluttet, at forslag til uddannelsespulje udarbejdes til udvalget, når tiltag 5 foreligger - herunder forslag til brug af uddannelsen Borgernær sygepleje.

#### Tiltag 9:

Besluttet, at Helhedsplejen i regi af handleplanen arbejder videre med en model for en kontaktpersonordning - der startes med palliationsområdet.

#### Tiltag 10 og 11:

Besluttet, at plan for samarbejde med borger og pårørende samt procedurer for overgange indgår i regi af de igangværende initiativer i handleplanen for Helhedsplejen og tænkes sammen med puljen til øget nærvær og omsorg.

Besluttet, at der ikke skal handles yderligere ift. tiltagene 4 og 8.

Betina Sølvér fraværende.

## Sagsfremstilling

### Baggrund

Pernille Kromann Sams (NG) anmodede i februar 2021 om at få en sag på dagsordenen, der handlede om en undersøgelse af et borgerforløb i plejen jf. bilag 1. På møde den 2. februar 2021 fremsatte NytGribskov og Socialdemokratiet et ændringsforslag til anmodningen jf. bilag 2, som blev behandlet på udvalgs møde den 9. marts 2021. Udvalget besluttede her, at administrationen skulle udarbejde en status over, hvilke af forslagene nr. 2-11 kommunen allerede arbejder med, og hvilke der vil være nye initiativer.

Udvalget får i det følgende denne status. Udvalget skal herefter beslutte, hvorvidt der skal ske yderligere.

### Status på fremsatte forslag

Status fremgår af nedenstående oversigt og er uddybet i bilag 3.

#### TILTAG

#### STATUS

2) Rekrutterings- og fastholdelsesstrategi

Findes ikke. Beslutningskompetencen ligger i Økonomiudvalget.

3) Procedure for fratrædelsessamtaler

Arbejdet er igangsat.

4) Ramme for rekrutterings- og fastholdelsestillæg	Findes allerede. Beslutningskompetencen ligger i Økonomiudvalget, hvis udvalget ønsker ændringer.
5) Plan for brug af specialsygeplejersker	Der arbejdes med videns- og nøglepersoner i regi af handleplanen.
6) Forslag til uddannelsespulje	Findes ikke. Beslutningskompetencen ligger i Økonomiudvalget, hvis udvalget ønsker pulje oprettet.
7) Borgernær sygepleje	Bruges ikke. Beslutningskompetencen ligger i Økonomiudvalget, hvis udvalget ønsker midler tilført.
8) Forslag til ramme til aflønning af kompetenceområder	Findes allerede.
9) Kontaktpersonordning	Arbejdet er igangsat i regi af handleplanen
10) Plan for samarbejde med borger og pårørende	Arbejdet er igangsat i regi af handleplanen.
11) Procedure for overgange	Arbejdet er igangsat i regi af handleplanen samt projekter for puljemidler.

### **Administrationens anbefaling**

Administrationen anbefaler, at udvalget tager stilling til, om der skal ske yderligere behandling af forslagene 2-11. Hvis udvalget ønsker yderligere behandling, skal udvalget afgive input til, hvad administrationen skal belyse. Derefter vil udvalget få sager op til konkret beslutning eller til konkret anbefaling til Økonomiudvalget. På nuværende tidspunkt er der ikke et tilstrækkeligt oplyst beslutningsgrundlag til at træffe realitetsbeslutninger i sagen. Der er kan alene træffe processuelle beslutninger.

### **Lovgrundlag**

LBK nr 47 af 15/01/2019 (Kommunestyrelsesloven) § 11

### **Økonomi**

Finansiering ikke beskrevet i forslaget.

### **Beslutning**

Besluttet, at der udarbejdes en generel rekrutterings- og fastholdelsesstrategi for hele kommunen, og at implementeringen heraf starter i Center for Sundhed og Omsorg.

### **Bilag**

Oprindelig anmodning fra NG

Ændringsforslag fra Nytgribskov og Socialdemokratiet

Status på tiltag i ændringsforslag fra Nytgribskov og Socialdemokratiet 300321

## **Punkt 68: Ændring af målgruppe for Hestehaven**

27.57.00-P15-1-21

### **Resume**

Udvalgene for Ældre, Social og Sundhed, for Udvikling, By og Land og Økonomiudvalget bliver i denne sag orienteret om, at Hestehaven 128-140 i Gilleleje ophører som bofællesskab. Beboerne i botilbuddet er alle flyttet inden for de seneste måneder. Boligerne fortsætter i stedet som almene ældreboliger.

*Udvalget for Ældre, Social og Sundhed besluttede at behandle sagen som beslutningssag for så vidt angår ophør af bofællesskabet. Sagen er fortsat til orientering i udvalget for Udvikling, By og Land og Økonomiudvalget.*

### **Administrationen indstiller til udvalgene for Ældre, Social og Sundhed, for Udvikling, By og Land og til Økonomiudvalget:**

1. At tage orienteringen til efterretning.

### **Historik**

#### **Beslutning fra Ældre, Social og Sundhed, 13. april 2021, pkt. 50:**

Punktet blev under godkendelse af dagsorden ændret til et beslutningspunkt.

Besluttet, at hestehaven ophører som bofællesskab. Boligerne overgår til visitationen for ældreboliger.

Pia Foght (A) og Betina Sølvér fraværende.

#### **Beslutning fra Udvikling, By og Land, 20. april 2021, pkt. 109:**

1. Taget til efterretning.

Fraværende: Knud Antonsen (V)

### **Sagsfremstilling**

#### **Baggrund**

Beboerne i bofællesskabet Hestehaven er alle flyttet eller har opsagt deres lejemål til fraflytning i perioden oktober 2020 til maj 2021. Beboerne havde alle boet i Hestehaven mellem 14 og 18 år og flytter efter eget ønske til egen bolig eller til botilbud i en anden kommune.

Gribskov Bo- og Støttecenter har ingen borgere på venteliste til Hestehaven. Rådgiverne i Center for Sociale Indsatser kender kun til én borger, som det kan relevant at tilbyde en plads i tilbuddet.

Der er hermed ikke et grundlag for at drive Hestehaven videre som bofællesskab.

## **Faktuelle forhold**

Vibo's afdeling 211, Hestehaven 128-140 i Gilleleje, består af 2-rums boliger på hver 65 m<sup>2</sup>. Seks af boligerne indgår i dag i bofællesskabet for udviklingshæmmede under Gribskov Bo- og Støttecenter. Det betyder, at beboerne lejer deres almene bolig efter almenboliglovens §105 og modtager socialpædagogisk støtte i deres hjem efter servicelovens §85. Den ene af boligerne i tilbuddet er indrettet som fællesrum for beboerne og til personalerum.

Boligerne er opført efter almenboliglovens §105 som almene ældreboliger. Det betyder, at de kan udlejes til ældre og personer med handicap, som har særligt behov for sådanne boliger. Som udgangspunkt er kommunen bundet af målgruppedefinitionen i almenboliglovens §105 om, at boligerne er almene ældreboliger, der skal udlejes til ældre eller personer med handicap.

### *Udgifter til tomme pladser*

De første tre måneder efter en borger fraflytter dækker Gribskov Bo- og Støttecenter udgiften til husleje til boligselskabet. Efter tre måneder overgår udgiften til myndighed. Myndighed har ikke haft udgifter til tomgang i Hestehaven i 2020. Hvis kommunen ikke handler, vil tomgangsudgiften for myndighed i sommeren 2021 løbe op i 35.000 kr. om måneden.

Hvis kommunen ændrer boligerne til ældreboliger, efterhånden som de bliver ledige, vil udgiften til tomgang for myndighed kunne begrænses til i alt 30.000 kr. i 2021. Gribskov Bo- og Støttecenter vil derimod få 65.000 kr. i tomgangsudgifter i 2021.

### *Fortsætter som almene ældreboliger*

Den hurtigste vej til at undgå tomgangsudgifter er, at boligerne udlejes til borgere, der står på venteliste til en ældrebolig. Nogle af boligerne er allerede sat i stand efter fraflytning og kan lejes ud med det samme.

21 borgere står nu på ventelisten til en ældrebolig i Gilleleje. Den borger, som har stået længst på ventelisten uden at have modtaget et tilbud om en ældrebolig i Gilleleje, har stået der siden juli 2019. Administrationen vurderer, at boligerne hurtigt vil kunne lejes ud til ældre borgere fra ventelisten.

Boligerne overgår nu til boligvisitationen. I løbet af de kommende måneder, vil boligerne blive tilbudt til borgere, der står på venteliste til en ældrebolig i Gilleleje.

## **Beslutning**

1. Orienteringen taget til efterretning.

# Punkt 69: Befolkningsprognose 2021-2033

00.30.00-Ø00-2-21

## Resume

Administrationen præsenterer i denne sag en befolkningsprognose for Gribskov Kommune i 2021-2033. Udvalget for Udvikling, By og Land behandler sagen for at anbefale en beslutning til Økonomiudvalget og Byrådet.

Byrådet skal formelt godkende prognosen, som danner grundlag for budgettet. I denne sagsfremstilling gives en beskrivelse af de væsentligste tendenser og resultater. For yderligere henvises til bilaget Befolkningsprognose 2021-2033 for Gribskov Kommune.

## Administrationen indstiller til Udvikling, By og Land og Økonomiudvalget at anbefale Byrådet:

1. At anbefale Økonomiudvalget og Byrådet at godkende befolkningsprognosen for Gribskov Kommune 2021-2033

## Historik

### Beslutning fra Udvikling, By og Land, 20. april 2021, pkt. 108:

1. Anbefalet

Fraværende: Knud Antonsen (V)

## Sagsfremstilling

Befolkningsprognosen anvendes til budgettet og analyser. Befolkningsprognosen er derudover et essentielt instrument i kommunens fysiske og økonomiske planlægning og udarbejdes hvert år i forårsmånederne.

Befolkningsprognosen er vigtig i forbindelse med en løbende vurdering af behovet for at tilpasse størrelsen og den geografiske placering af kommunens institutionskapacitet. Derudover spiller befolkningsprognosen også en vigtig rolle i forbindelse med kommunens budget. Budgetscenariet leverer således datagrundlag i forhold til arbejdet med de økonomiske konsekvenser af dels ændringer i befolkningstallet, dels ændringer i befolkningstallet indenfor de enkelte aldersgrupper. På baggrund af befolkningsprognosen udarbejdes skoleprognosen, ligesom befolkningsprognosen danner grundlaget for de videre analyser og planlægning af velfærdsboliger.

### Befolkningsprognosen viser 3 scenarier

Befolkningsprognosen 2021-2033 behandler ligesom tidligere år tre scenarier:

1. Budgetscenariet er det scenarie, som administrationen vurderer, er det mest realistiske. Det tager udgangspunkt i den nuværende aktivitet og planlægning, men der er indarbejdet en forudsætning om en reduceret indflytning i forhold til plangrundlaget
2. Et højt scenarie (Planscenariet), der viser befolkningsudviklingen, der indeholder alle planlægningsforudsætningerne ift. bolig-byggeprogrammet

3. Et lavt scenarie (svarende til Danmarks Statistiks befolkningsprognose for Gribskov Kommune), der viser befolkningsudviklingen, hvis Gribskov Kommune får en udvikling, der svarer til en gennemsnitlig kommune.

Antallet af til- og fraflytninger udvikler sig hele tiden, og nye tendenser opstår, hvilket smitter af på befolkningsudviklingen. Dertil kommer ændringer i levealder og antal fødsler. Udviklingen på længere sigt vil derfor ikke kunne forudsiges meget præcist. Usikkerheden er håndteret ved at vise forskellige scenarier for udviklingen i Gribskov Kommune.

Metoden er utraditionel i forhold til typiske befolkningsprognoser, der som regel kun indeholder ét scenarie. Ved at fremstille forskellige scenarier, gives mulighed for en reel forståelse af mekanismerne bag befolkningsudviklingen. Befolkningsprognosens scenarier kan derfor anvendes som datagrundlag i diskussioner af byudvikling, fortætningsstrategier, strukturtilpasninger mv.

Alle 3 scenarier viser udviklingen fra det senest kendte befolkningstal den 1. januar 2021 til 1. januar 2033.

Hvor andet ikke er udtrykkeligt nævnt, så sker gennemgangen af befolkningsudviklingen herunder i forhold til budgetscenariet.

### **Udvalgte befolkningstendenser i budgetscenariet**

#### *Samlet befolkningsudvikling*

I budgetscenariet forventes en befolkningsstigning frem til 2033 på 720 personer. I det høje scenarie forventes en stigning på 2.497 personer og i det lave scenarie på 156 personer.

#### *Flere små børn, men færre børn i skolealderen*

Modsat tidligere år, hvor der var et fald i antallet af fødsler grundet relativt færre kvinder i den fødedygtige alder, forventes antallet af små børn (de 0-5-årige) nu igen at stige. Der er i prognosen en samlet stigning frem til 2033 på 12 pct. Stigningen skyldes de større fødselsårge fra ultimo 1980'erne til ultimo 1990'ere nu indtræder i de fødedygtige aldersintervaller. Modsat rammer de små fødselsårge, som vi har oplevet de senere år, nu skolealderen, hvorfor der i de kommende år forventeligt vil ske et fald i antallet af børn i skolealderen.

#### *Flere ældre*

Den markant største ændring i befolkningen sker for de ældre borgere. Der er en stigning i alle aldersgrupper over 66 år, hvor de 67-79 årige stiger med 5 pct., og de 80+ årige med 85 pct. frem til 2033. I perioden frem til 2033 er der tale om en årlig stigning i de 67+ årige på gennemsnitlig 200 personer.

#### *Overskud på flyttebalancen*

Stort set hvert eneste år siden 2001 har Gribskov Kommune haft en positiv flyttebalance. Flere borgere flytter altså til Gribskov Kommune end borgere, der flytter fra kommunen. Denne tendens forventes at fortsætte de kommende år. Under forudsætning af, at de nye boliger, der er lagt ind i prognosen, opføres som planlagt, forventes en årlig flyttebalance på omkring 295 borgere. Når befolkningen ikke stiger med dette tal, men kun med 60 borgere årligt, skyldes det, at der forventes flere dødsfald end fødsler.

## Byudvikling og udtynding

Gribskov Kommune har i øjeblikket en historisk høj byudvikling, En byudvikling der kun kan sammenlignes med situationen i årene lige før finanskrisen. Frem til 2025 forventer vi, at der årligt opføres og indflyttes 568 nye boliger, hvor der samlet vil bo 1.194 borgere, men samtidig forventer vi kun en stigning i kommunens befolkningen på 237 borgere. Når befolkningen ikke stiger proportionalt med tilflytning til de nye boliger, skyldes det udtynding. Udtynding betyder, at der bor stadig færre borgere i de eksisterende boliger. Denne udvikling ses også på landsplan og skyldes bl.a. den øgede velstand. Frem til 2025 forventer vi en udtynding på 957 personer. Siden 2013 er der sket en nettofraflytning fra sommerhusene. I perioden frem til 2025 forventer vi en fraflytning (udtynding) i sommerhusene på 196 borgere.

## Ændring ift. sidste års befolkningsprognose

Tabellen herunder viser ændringen i dette års befolkningsprognose i forhold til prognosen sidste år

	2021	2022	2023	2024	2025
Børn og Unge	-10	-35	-72	-100	-123
Erhvervsaktive	-115	-230	-342	-429	-517
Ældre	-15	-35	-60	-68	-72
Alle	-140	-300	-473	-597	-711

Befolkningstallet for 2021 er kendt, og det viser, at sidste års befolkningsprognose havde en for stor forventning. Dette års prognose tager udgangspunkt i den nye kendte befolkning pr. 1. januar 2021 samt en opdateret forventning til flyttemønstre mv., hvor væksten er lavere end i den tidligere prognose. Den nye befolkningsprognose forventer fortsat en vækst i befolkningen, men denne vækst er væsentligt lavere end i den tidligere prognose, og derfor forventes i forhold til den tidligere prognose, at der i 2025 vil være 711 færre borgere. Der er dog fortsat tale om en stigning i antallet af borgere fra 2021 til 2025 på 237 borgere.

Befolkningsændringerne vil få indflydelse på planlægningen af det kommende års budget. I forhold til budget 2022-2025 vil de ændrede forudsætninger for befolkningsudviklingen påvirke indtægterne (skatter og udligning), mens der pga. befolkningsreguleringerne af budgettet vil være en modsat påvirkning af kommunens udgifter, Befolkningsreguleringerne og en ny prognose for skatter og udligning vil foreligge til budgetarbejdet.

Notatet om befolkningsprognosen (bilag til denne dagsorden) indeholder en række tabeller, bl.a. en mere detaljeret udgave af denne tabel, hvor afvigelsen vises på flere aldersgrupper og helt frem til 2032.

## Særlig usikkerhed i dette års prognose

Denne befolkningsprognose er udarbejdet midt i en Corona-krise. Corona-krisen virker ikke til at have påvirket boligbyggeriet negativt i det sidste år. Det er dog fortsat usikkert, hvordan - og i hvilket omfang udbruddet af Corona vil påvirke aktiviteten på længere sigt. Prognoserne i dette notat har derfor ikke indarbejdet en Corona-effekt.

I denne prognose er forudsat samme lave flytningstilgang til Danmark som i de seneste år.

## Beslutning

1. Anbefalet.

## Bilag

Befolkningsprognose 2021-2033

# Punkt 70: Gribvand - ordinær generalforsamling 2021

06.00.00-A00-1-21

## Resume

Udvikling, By og Land behandler sagen for at anbefale en beslutning til Økonomiudvalget og Byrådet om kommunens repræsentation på generalforsamlingerne i Gribvand A/S og Gribvand Spildevand A/S.

## Administrationen indstiller til Udvikling, By og Land og Økonomiudvalget at anbefale Byrådet:

1. At beslutte, at reglerne om kald og varsel i forbindelse med afholdelse af generalforsamlingerne fraviges.
2. At bemyndige borgmesteren til at repræsentere kommunen på Gribvand A/S' generalforsamling den 20. maj 2021.
3. At bemyndige borgmesteren til at medvirke på Gribvand Spildevand A/S' generalforsamling den 20. maj 2021.

## Historik

### Beslutning fra Udvikling, By og Land, 20. april 2021, pkt. 114:

1.-3. Anbefalet.

Fraværende: Knud Antonsen (V)

## Sagsfremstilling

Udvikling, By og Land og Økonomiudvalget behandler sagen for at anbefale en beslutning til Byrådet om kommunens repræsentation på generalforsamlingerne i Gribvand A/S og Gribvand Spildevand A/S, hvor kommunen skal varetage sine ejerinteresser. Ligeledes gives en orientering om det planlagte forløb af de forestående ordinære generalforsamlinger i Gribvand A/S og Gribvand Spildevand A/S.

Gribvand A/S og Gribvand Spildevand A/S planlægger at afholde deres ordinære generalforsamlinger torsdag den 20. maj 2021, kl. 11.00. Ligesom det var tilfældet i 2019 og 2020, vil offentligheden ikke blive inviteret til at overvære generalforsamlingerne, idet den offentlige interesse heri har vist sig at være meget begrænset. Lovgivningen indeholder ikke krav om, at generalforsamlingerne skal være offentlige. Som følge heraf har selskabernes bestyrelser henstillet til, at kommunen beslutter at fravige de formelle regler om kald og varsel i forbindelse med afholdelse af generalforsamlingerne, som ikke offentliggøres via presse og kommunens hjemmeside.

Generalforsamlingerne indkaldes med nedenstående dagsorden, som følger af vedtægternes standarddagsorden i punkt 6:

1. Valg af dirigent
2. Bestyrelsens beretning
3. Forelæggelse af årsrapport med revisionspåtegning til godkendelse
4. Beslutning om anvendelse af overskud eller dækning af tab i henhold til den godkendte årsrapport
5. Valg af revisor
6. Eventuelt

*Vedr. dagsordenens punkt 2*

På generalforsamlingerne vil bestyrelsernes beretninger blive aflagt på grundlag af ledelsesberetningerne i de udkast til selskabernes årsrapporter for 2020, der er vedhæftet denne dagsorden som bilag 1-2. Bestyrelserne forventes at godkende beretningerne på bestyrelsesmøde den 15. april 2021 og indstille dem til godkendelse på selskabernes generalforsamlinger den 20. maj 2021.

#### *Vedr. dagsordenens punkt 3 - 4*

Udkastet til regnskab for Gribvand Spildevand A/S udviser et positivt driftsresultat efter skat på t.kr. 8.813 og en egenkapital på t.kr. 1.816.257. Udkastet til regnskab for Gribvand A/S udviser et positivt driftsresultat efter skat på t.kr. 8.813 og en egenkapital på t.kr. 1.816.352. Bestyrelserne ventes at godkende regnskaberne på bestyrelsesmøder den 15. april 2021 og indstille dem til godkendelse på selskabernes generalforsamlinger den 20. maj 2021 med forslag om, at selskabernes resultater overføres til egenkapitalen.

#### *Vedr. dagsordenens punkt 5*

Selskabernes bestyrelser forventes på deres møder den 15. april 2021 at beslutte, at de indstiller, at Ernst & Young vælges som revisor for begge selskaber.

### **Administrationens anbefalinger:**

Administrationen anbefaler, at kommunen i overensstemmelse med bestyrelsernes indstillinger beslutter at fravige de formelle regler om kald og varsel i forbindelse med afholdelse af generalforsamlingerne, som ikke offentliggøres via presse og kommunens hjemmeside. Endvidere anbefaler administrationen, at kommunen på generalforsamlingerne udøver sine ejerinteresser med henblik på at træffe de beslutninger, der indstilles af bestyrelserne ifølge dagsordenspunkterne 1-5.

Administrationen anbefaler derfor, at Byrådet anmoder borgmesteren om at medvirke for at sikre, at der på selskabernes generalforsamlinger den 20. maj 2021 træffes beslutninger i overensstemmelse med de i sagsfremstillingen nævnte dagsordenspunkter og indstillinger.

Dette kan ske ved, at borgmesteren bemyndiges til at repræsentere kommunen på Gribvand A/S' generalforsamling den 20. maj 2021 for her at udøve kommunens stemmeret i overensstemmelse med Byrådets beslutninger, og ved at borgmesteren bemyndiges til at medvirke for at sikre, at der på Gribvand Spildevand A/S' generalforsamling ligeledes den 20. maj 2021 - hvor Gribvand A/S' stemmeret udøves gennem bestyrelsen - ligeledes træffes beslutninger i overensstemmelse med Byrådets beslutninger.

### **Økonomi**

Gribvand-selskabernes økonomi er beskrevet i sagsfremstillingen ovenfor.

### **Beslutning**

1. - 3. Anbefalet.

### **Bilag**

Årsrapport Gribvand til bestyrelsesmøde

Årsrapport Gribvand Spildevand til bestyrelsesmøde

Protokol status Gribvand

# Punkt 71: Godkendelse af forslag til ændring af affaldsordninger og affaldsmateriel

07.18.06-P00-10-21

## Resume

Af regeringens klimaplan af 16. juni 2020 fremgår, at Gribskov Kommune skal implementere henteordninger for 10 affaldsfraktioner. Udvalget for Udvikling, By og Land var den 15. april på besigtigelsestur. På turen blev forevist affaldssortering ved beholderløsning for en almindelig husstand samt eksempler på affaldsmateriel ved fælles affaldsopsamling. Der skal træffes beslutning om ændring af nuværende affaldsordninger, samt om der skal bygges en omlastehal på Højelt genbrugsplads for indsamling af genanvendelige affaldsfraktioner.

## Administrationen indstiller til Udvikling, By og Land og Økonomiudvalget at anbefale Byrådet:

1. At godkende implementering af 4 stk. 240 L 2-delte beholdere ved husstandsindsamling af affald
2. At godkende implementering af 660 L containere, kuber og helt - og delvist nedgravede affaldsløsninger ved husstandsnær indsamling af affald
3. At godkende, at administrationen undersøger mulighederne for at bygge en omlastehal på arealet ved Højelt genbrugsplads til indsamling af genanvendelige fraktioner.
4. At farligt affald og tekstiler fra sommerhusområder (ikke helårsbolig) kan afleveres på genbrugsstationerne, som en bringeordning.
5. At godkende, at haveaffald afhentes fra skel.

## Historik

### Beslutning fra Udvikling, By og Land, 20. april 2021, pkt. 100:

1.

For: A, B, NG, Ø, Morten Jørgensen (7)

Imod: O (1)

Undlod at stemme: V (2)

Anbefalet.

2.

For: A, B, NG, Ø, Morten Jørgensen (7)

Imod: O (1)

Undlod at stemme: V (2)

Anbefalet med tilføjelsen "efter vurdering".

3.

For: A, B, NG, V, Ø, Morten Jørgensen (9)

Undlod: O (1)

Anbefalet.

4.

For: A, B, NG, Ø, Morten Jørgensen (7)

Undlod at stemme: V, O (3)

Anbefalet.

5.

For: A, B, NG, Ø, Morten Jørgensen (7)

Imod: O (1)

Undlod at stemme: V (2)

Anbefalet.

Udvalget besluttede desuden, at grundejerforeningsformænd, boligforeningsformænd andelsboligforeningsformænd indkaldes til info-/dialogmøde om mulighederne for udrulning af tiltagene.

Fraværende: Knud Antonsen (V)

## **Sagsfremstilling**

Regeringens Klimaplan har afstedkommet nye bekendtgørelser på affaldsområdet, hvilket stiller krav til kommunen om indsamling af 10 affaldsfraktioner fra alle husstande. Gribskov kommune indsamler allerede rest- og madaffald fra stort set alle husstande. De nye krav betyder, at kommunen yderligere skal indsamle glas, metal, papir, plast, mad- og fødevarerkartoner\*, farligt affald herunder batterier og småt elektronik pr 1. juli 2021 med dispensation frem til 31. december 2022. Tekstiler fra 1. januar 2022 og haveaffald fra 31. december 2023.

Note \*Mad og fødevarerkartoner (MFK): er kartonemballage, som også indeholder andre materialetyper såsom plast og/eller metal – f.eks. mælke- og yoghurtkartoner, kartoner til drikke f.eks. juice og saft eller lign. og kartoner til mad f.eks. flåede tomater, bønner eller lign.

## **Lovgivningen stiller faste regler for indsamlingsmateriel og placering af materiellet**

Landets kommuner har ikke de store valgmuligheder, når det omhandler materieltyper og placering af affaldsmateriel. Som udgangspunkt skal alt affaldsmateriel placeres på matriklen (husstandsindsamling). Dog kan der i stedet etableres fælles opsamling (husstandsnær indsamling) ved etageboliger, tætte bykerner og i sommerhusområder, hvor logistiske udfordringer såsom plads, adgangsforhold og sæsonvariationer gør sig gældende.

Affaldsbekendtgørelsen stiller krav om, at affald skal indsamles i *faste beholdere*. Faste beholdere defineres ved opsamlingsmateriel som eksempelvis *beholdere på hjul eller helt eller delvist nedgravede beholdere*. En indsamlingsløsning med 4 kammer beholdere er fravalgt, da tømningen kræver væsentlige større og tungere indsamlingsskøretøjer. Bilerne skal kunne køre i f.eks. sommerhusområderne hvor adgangsforholdene kan være vanskelige pga. smalle grusveje, skov, krat m.v.

Administrationen arbejder derfor med en 2-kammer beholderløsning ved enfamiliehuse i byen og på landet, som også er den løsning hovedparten af landets kommuner benytter.

Ifølge affaldsbekendtgørelsen er det muligt at differentiere affaldsindsamlingen alt efter boligtype, hvor der skelnes mellem:

- Enfamiliehuse i byen og på landet,
- Etagebolig og tætte bykerner (inkl. kædehuse/rækkehuse/tæt lav bebyggelse),
- Sommerhuse, kolonihaver og ikke brofaste øer (med færre end 200 fastboende).

Skema nedenfor tager højde for logistiske udfordringer og viser bl.a., hvilke beholdere der kan tilbydes de forskellige husstandstyper, samt hvordan de forskellige affaldsfraktioner fordeles i beholderne.

Administrationen har udarbejdet denne opdeling i samarbejde med medlemskommunerne i Vestforbrænding. Modellen tager samtidig højde for krav om producentansvar i 2025. Kombination af hvilke fraktioner er ligeledes afstemt med de forventede mængder og tønningsfrekvens for derved at opnå den bedste økonomi ifm. indsamlingen.

### Administrationens samlede anbefalinger for affaldsmateriel ved hhv. husstandsindsamling og husstandsnaer indsamling fordelt på boligtyper

	Boligtyper	Materiel
Husstandsindsamling**	Enfamiliebolig: parcelhus, rækkehus hvor der er plads til beholderløsning.	4 stk. 240 L todelte beholdere ved hver bolig:
	Sommerhuse (dog af hensyn til adgangsvejen)	1. Rest/mad 2. Glas/metal 3. Papir/ Plast og MFK 4. Pap  Miljøboks til: Farligt affald, batterier og småt elektronik (krav jf. affaldsbekendtgørelsen).  Tekstil indsamles i klar plastpose  Haveaffald afhentes ved skel
Husstandsnaer indsamling**	Etagebolig og tætte bykerner (inkl. kædehuse/rækkehuse/tæt lav bebyggelse)	660 L containere samlet i Miljø-ø, Helt eller delvist nedgravede containere, kuber:
	Sommerhuse hvor husstandsindsamling ikke er mulig	1. Restaffald 2. Madaffald 3. Glas 4. Metal 5. Papir 6. Plast og MFK 7. Pap  Farligt affald indsamles i miljøskabe i områder med fælles opsamling, i sommerhusområder henvises til genbrugspladsen.  Tekstiler: indsamles i klar plastposer, i sommerhusområder henvises til genbrugspladsen.  Haveaffald afhentes ved skel

Note \*\*Husstandsindsamling betyder, at faste beholdere er placeret på matriklen. Denne definition gælder for enfamiliehuse både i byen og på landet og skal som hovedregel anvendes ved alle de boligtyper, hvor praktiske og logistiske forhold giver mulighed for det.

*Note\*\*\*Husstandsnaer indsamling* betyder, at ved etageboliger, rækkehuse/kædehuse/tæt lav bebyggelse og tætte bykerner skal fast indsamlingsmateriel så vidt muligt placeres sådan, at beholdere er tilgængelige i umiddelbar nærhed fra boligen, dvs. kort gåafstand.

I sommerhusområder og ved kolonihaver skal fast indsamlingsmateriel placeres sådan, at beholderne så vidt muligt er tilgængelige i rimelig gåafstand fra boligen. Der er ingen nærmere definition på, hvad "rimelig gåafstand dækker over".

### **Følgende bør afklares**

*Omlastehal:* Udvalget bør afklare, om administrationen skal undersøge mulighederne for at bygge en hal til omlastning af genanvendelige fraktioner. Hallen kunne meget vel ligge på kommunens arealer på Højelt genbrugsplads. Gribskov Kommunes placering på Landkortet gør, at der er forholdsvis langt til modtageanlæg for behandling af genanvendelige fraktioner. Da der samtidig skal benyttes mindre biler med todelt container til indsamlingen, betyder det, at der kun kan fragtes mindre mængder affald, før det kræver aflæsning. Som det ser ud nu, skal de genanvendelige fraktioner tømmes af i på Vestforbrænding i Glostrup eller Frederikssund. Den lange transport, muligvis flere gange pr dag med flere biler, da lastekapaciteten er begrænset, forventes at øge de løbende omkostninger betydeligt fremfor at bygge en hal til opsamling af større mængder inden transport. Det må samtidig formodes at aflæsning ved omlastehal i kommunen vil øge sandsynligheden for, at lokale vognmænd vil finde det interessant at byde på indsamlingsopgaven, da erfaringen viser, at de ønsker at begrænse transporttiden så meget som muligt i deres arbejde.

Administrationen har tidligere undersøgt prisen for at bygge en hal. Prisen ligger på omkring 1,5 mio kr. Størrelsen på hallen forventes at være 60x40 m. Hallen skal bestå minimum af 3 sider og tag. Udgiften til at bygge en hal forventes at tjene sig hjem over et par år.

Administrationen anbefaler derfor, at der arbejdes videre på, om der kan bygges en omlastehal på arealet ved Højelt genbrugsplads, hvor større mængder af de forskellige fraktioner indsamles før de fragtes videre. Dette både for at optimere affaldsindsamlingen, reducere udgiften til kørsel og tømninger samt begrænse udledningen af CO2 ved ekstra vognkørsel (Klimaplanens formål: At reducere udledning af CO2 ).

*Haveaffald:* Udvalget bør afklare, om haveaffald skal indsamles i beholder på matriklen, hvilket vil kræve en ekstra beholder, eller om borgerne skal bundte haveaffaldet og stille det ved skel på tømmedagen.

Administrationen anbefaler, at haveaffaldet ikke indsamles i beholder, men i stedet bundtes og placeres ved skel på afhentningsdagen.

*Farligt affald og tekstiler:* Udvalget bør afklare, om farligt og tekstiler i sommerhusområder/udlejningshuse (ikke helårsbeboelse) skal afhentes i beholder på matriklen.

Administrationen anbefaler, at der etableres en bringeordning for farligt affald og tekstiler fra sommerhus/udlejningshuse (ikke helårsbeboelse), hvor affaldet afleveres på genbrugsstationerne. Administrationen foreslår her en bringeordning form af f.eks. en ringeordning for at holde omkostningerne nede, da det må forventes, at renovatøren kører forgæves uden for ferietiden.

### **Administrationens videre arbejde**

- Administrationen arbejder på at kortlægge områder til husstandsnaer indsamling/ fælles affaldsopsamling samt sommerhusområder med vanskelige adgangsveje. Vores nuværende renovatører deltager i kortlægningsarbejdet. Data skal efterfølgende lægges ind i Kommunikations- og administrationssystemet RenoWeb.
- Udføre markedsdialog ifm. udarbejdelse af udbud - Der er inviteret 5 renovatører. Vores nuværende renovatører er også indbudt til dialog og samarbejde.

- Udarbejde nyt regulativ for Husholdningsaffald. Her vil udvalget blive præsenteret for valg om fortsat uddeling af madaffaldsposer, afstandsregler, tønningsfrekvenser m.v.
- Planlægge indkøb af affaldsmateriel.
- Udarbejde investeringsplan.

## **Lovgrundlag**

Bek. nr. 2159 af 19//12/2020

## **Økonomi**

Sagen har ingen bevillingsmæssige konsekvenser.

## **Beslutning**

1. - 4. Anbefalet

5.

For: A, B, NG, Ø, Morten Ulrik Jørgensen (8)

Imod: V (3)

Anbefalet.

# Punkt 72: Kildevej - prioritering og beslutning om igangsætning af trafikikkerhedstiltag

05.01.35-G01-5-20

## Resume

*Sagen blev begæret i Byrådet i forbindelse med behandling af sagen i udvalget Udvikling, By og Land.*

Trafikikkerheden på Kildevej og kapaciteten i rundkørslen ved Hillerødvej er politisk prioriteret i anlægsbudget 2021 og 2022 med 2 x 7,5 mio. kr, begge år. Der er udarbejdet analyse og handlekatalog, som har været forelagt til politisk drøftelse for disponering for det videre arbejde. Denne dagsorden forelægges for politisk prioritering og beslutning om igangsætning af trafikikkerhedstiltag i 2021.

## Administrationen indstiller til Udvikling, By og Land:

1. At udvalget godkender administrationens anbefaling for udførelse af trafikikkerhedstiltag på Kildevej og Hillerødvej med disponering i 2021 i forløb i 2022
2. At bemyndige administrationen til gennemførelse af tiltag 1 - 4, og at tiltag 5 og 6 forelægges udvalget til endelig godkendelse, når skitseprojekt foreligger.

## til Udvikling, By og Land og Økonomiudvalget at anbefale Byrådet:

3. At bevillige og frigive 2,6 mio. kr. for gennemførelse af tiltag 1 - 4 fra anlægsbudget 2021.
4. At bevillige og frigive 0,75 mio. kr. for skitseprojektering, udbud og arealerhvervelse for tiltag 5 fra anlægsbudget 2021.
5. At bevillige og frigive 0,75 mio. kr. for skitseprojektering, udbud og arealerhvervelse for tiltag 6 fra anlægsbudget 2021.

## Historik

### Beslutning fra Udvikling, By og Land, 20. april 2021, pkt. 102:

1.-5.

For: A, B, NG, V, Ø, Morten Jørgensen (9)

Imod: O (1)

Tiltrådt.

### O begærer sagen i Byrådet.

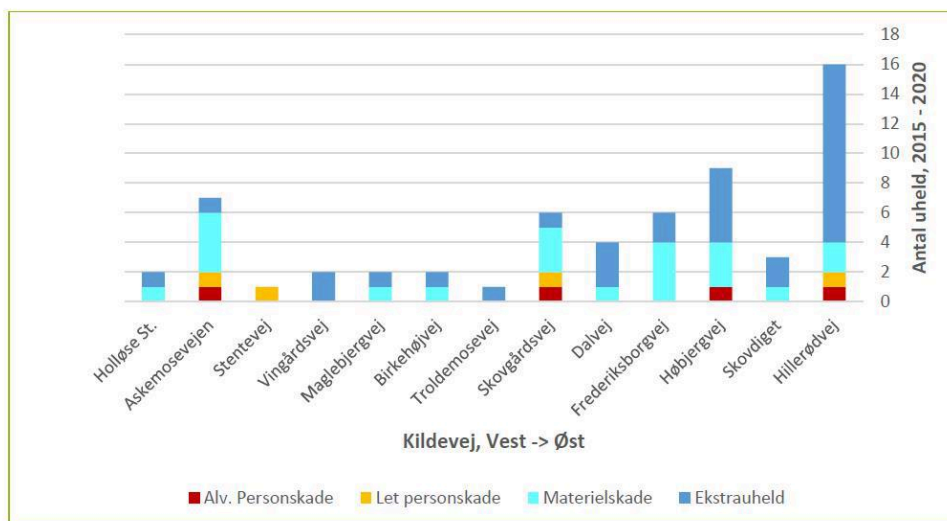
Fraværende: Knud Antonsen (V)

# Sagsfremstilling

## Trafiksikkerhedsgennemgang

I budget 2021 og 2022 er der prioriteret anlægsøkonomi til forbedring af trafiksikkerheden på Kildevej samt forbedre kapaciteten i rundkørslen ved Hillerødvej, hvor de to veje mødes. For belysning af forholdene er der udarbejdet trafiksikkerhedsgennemgang og kapacitetsvurdering.

Trafiksikkerhedsgennemgangen belyser Kildevej, strækningen fra Tisvildevej til Hillerødvej. De politiregistrerede uheld for perioden 2015 - 2020 er analyseret. Der er samlet registreret 63 uheld. 90% af uheldene er sket i forbindelse med kryds (dvs. hvor der er sideveje). Som det ses af nedenstående figur, er uheldene fordelt på hele strækningen. For de kryds, hvor der er registreret mere end 5 uheld, er der udarbejdet detaljerede uheldsanalyser med tilhørende løsningsforslag. Det drejer sig om krydsningerne ved Askemosevej, Skovgårdsvej, Frederiksborgvej, Højbjergvej og Hillerødvej. Derudover er der foreslået løsninger til lokaliteter, der har lignende problemstillinger som de 5 analyserede lokaliteter. Trafiksikkerhedsgennemgang og de 5 detailanalyser er vedlagt i bilag.



Figur 3. Fordeling af uheld på lokaliteter.

Udvikling By og Land drøftede den 16.03.2021 trafiksikkerhedstiltag og gav forslag til administrationen. Udvalget understregede, at lukning af små veje bør undgås, og at udvalget ønsker de bedste, anbefalede løsninger til trafikalt flow og trafiksikkerhed.

På den baggrund anbefaler administrationen prioritering af tiltag i 2021 og 2022. Det anbefales, at følge anbefalingerne fra MOE således, at kryds med flest uheld og personskade prioriteres.

Følgende tiltag anbefales:

1. På Hillerødvej: Op til rundkørslen fra syd i nordgående retning etableres aktiv skiltning med advarsel om kø i kombination med nedskiltning til 60 km/t.
2. Kryds Kildevej - Skovgårdsvej: Etableres nye heller og krydsafmærkning ændres.
3. Kryds Kildevej - Højbjergvej: Ombygges kryds med heller og etablering af venstresvingsbane.
4. Kryds Kildevej - Frederiksborgvej: Ombygges eksisterende helle og krydset etableres med fuld stop.
5. Kryds Askemosevej - Kildevej: Ombygges kryds til rundkørsel.

## 6. Rundkørsel Hillerødvej - Kildevej: Ombygges til signalreguleret 4-benet-kryds.

Etablering af rundkørsel ved Askemosevej samt ombygningen af rundkørslen ved Hillerødvej/Kildevej til lysreguleret kryds er begge større anlægsarbejder, som vurderes at forløbe ind i 2022, således at der foretages projektering og udbud af anlægsarbejdet i 2021 og udførelse af anlægget i 2022.

I udførelsen af de nævnte tiltag skal der tages højde for den logistiske sammenhæng og trafikale gene, såfremt der ønskes flere arbejder udført. Det anbefales, at sammenfald minimeres og koordineres, så trafikafviklingen forløber bedst muligt i anlægsperioden.

### Lovgrundlag

Lov om offentlige vej, Lov nr. 1520 af 27/12/2014 § 8

### Økonomi

Økonomisk overslag for anlægspriser for de vurderes tiltag:

Lokalitet	Tiltag	Overslagspris ekskl. moms
Rundkørsel ved Hillerødvej/Kildevej	Køvarslingssystem på Hillerød-vej frem mod rundkørsel (særskilt tiltag uden ombygning af rundkørslen)	500.000,- kr.
Kildevej/Højbjergvej	Venstresvingskanalisering på Kildevej	1.500.000,- kr.
Kildevej/Frederiksborgvej	Stop-pligt samt ombygning af sekundærhellen	100.000,- kr.
Kildevej/Skovgårdsvej	Etablering af sekundærheller og kanalisering på Skovgårdsvej samt visuel indsnævring af Kildevej	500.000,- kr.
Kildevej/Askemosevej/Tibirkebro	Ombygning af kryds til rundkørsel. Samlet anlægsoverslag vurderes til 7,5 mio. kr. Skitseprojektering, trafiksikkerhedsrevision, udbud af anlægsarbejdet og arealerhvervelse udgør 750.000,- kr., hvilket er foreløbigt budgetbehov i 2021.	750.000,- kr.
Hillerødvej/Kildevej	Ombygning af rundkørsel til 4-benet-signalreguleret-kryds. Samlet anlægsoverslag - 12,0 mio. kr. Skitseprojektering, trafiksikkerhedsrevision, udbud af anlægsarbejdet og arealerhvervelse udgør 750.000,- kr., hvilket er foreløbigt budgetbehov i 2021.	750.000,- kr.
Samlet overslag		4.100.000,- kr.

Prioritering og disponering er vurderet til, at tiltag 1-4 kan gennemføres i 2021, og tiltag 5 og 6 vil strække sig ind i 2022. Der er endvidere taget højde for den logistiske sammenhæng og trafikale gener i forhold til at sammenfald minimeres og koordineres så trafikafviklingen forløber bedst muligt i anlægsperioden.

Det samlede rådgiverarbejde vurderes at være under EU-tærskelværdi på 1,59 mio. kr., hvilket er kriteriet for udbuds krav. Ved udarbejdelse af trafikikkerheds- og kapacitetsanalyse er der foretaget prisafprøvning ved underhåndsbud. Moe A/S havde laveste pris og bedste beskrivelsesgrundlag for analysearbejdet. Det vurderes derfor hensigtsmæssigt og mest optimalt, at det videre rådgiverarbejde udføres i aftale med Moe A/S. Tiltag 1-4 udføres som rådgivning ved anlægsudbud. Tiltag 5 og 6 udbydes som totalentreprise, hvor Moe A/S udarbejder skitseprojekt og forestår udbud som totalentreprise og efterfølgende bistår kommunen som bygherrerådgiver. Alle anlægsudbud foretages som underhåndsbud med 3- 5 bydende.

Budgetmæssigt og anlægsteknisk opdeles arbejderne og bevillingsansøgning i henholdsvis tiltag 1-4, tiltag 5 og tiltag 6 ud fra de enkelte tiltags størrelse og forventninger til tidsmæssige forløb, hvor tiltag 1-4 forventes afsluttet i 2021, og tiltag 5 og 6 afsluttes i 2022.

## **Beslutning**

1. - 2. Økonomiudvalget videresendte sagen til behandling i Byrådet.

3. - 5. Anbefalet.

## **Bilag**

Kildevej\_Trafikkerhedsgennemgang\_v2

Kildevej\_Askemosevej\_stamblad\_v2

Kildevej\_Frederiksborgvej\_stamblad

Kildevej\_Hillerødvej\_stamblad\_v2

Kildevej\_Højbjergvej\_stamblad\_v2

Kildevej\_Skovgårdsvej\_stamblad\_v2

Kildevej\_kapacitetsanalyse\_v1 2

# Punkt 73: Bevilling og frigivelse til anlæg i erhvervsområde på Mesterloddan, Græsted

82.02.00-G00-329-18

## Resume

Erhvervsarealer på Mesterloddan i den østlige del af Græsted har været udbudt til salg siden 2019. Hovedinfrastruktur er endnu ikke anlagt, og området er derfor heller ikke byggemodnet.

Byrådet har i 2016 besluttet, at anlæg af hovedinfrastruktur og dermed byggemodning skal afvente, til der er solgt 60% af grundarealet. Usikkerhed omkring tidspunkt for anlægget har vist sig at afholde interesserede i at byde på grundene.

Udvikling, By og Land og Økonomiudvalget behandler sagen for at anbefale Byrådet beslutning om at bevillige og frigive midler til anlæg af hovedinfrastruktur for at fremme salg i området. Udgifterne finansieres af Byudviklingsrammen.

## Administrationen indstiller til Udvikling, By og Land og Økonomiudvalget at anbefale Byrådet:

1. At bevillige og frigive 4,5 mio. kr. til anlæg af stamvej mm. på Mesterloddan, Græsted

## Historik

### Beslutning fra Udvikling, By og Land, 20. april 2021, pkt. 105:

1. Anbefalet.

Fraværende: Knud Antonsen (V)

## Sagsfremstilling

Det ca. 2,6 ha ubebyggede og ikke-byggemodnede erhvervsareal på Mesterloddan (tidligere kaldet Lopholm) er beliggende øst for erhvervsområdet Mestervangen i Græsted.

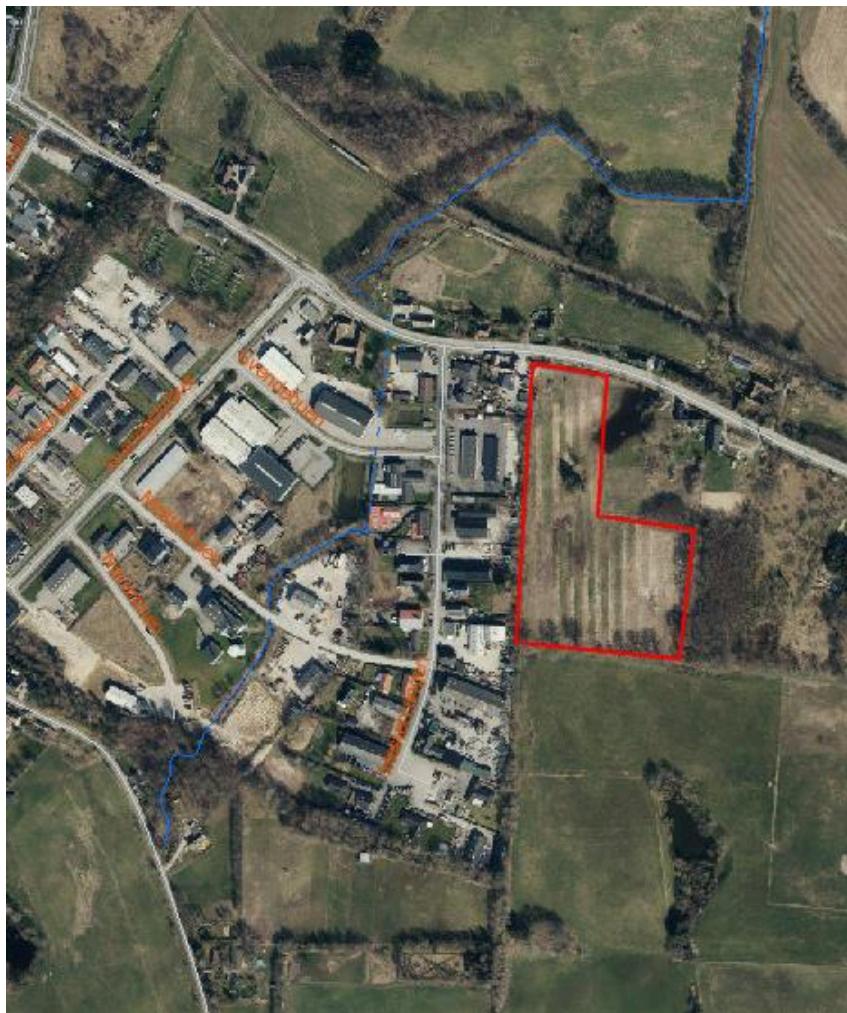
Området blev lokalplanlagt i 2014 og blev udbudt til salg i 2016-2017 uden held. I forbindelse med beslutning om at udbyde området besluttede Byrådet, at udbuddet af grundene skulle udformes, så 60% af arealet skal være solgt, inden kommunen foretager større investeringer i området til anlæg af stamvej mm. Købere indestår for egen regning - og risiko for udvikling af det købte delareal, herunder byggemodning og eventuelt videreudstykninɡ. Jf. Byrådets beslutning den 17.12.2019 (pkt. 117 - lukket punkt) er arealet til salg hos mægler til vejledende pris af 250 kr. pr m<sup>2</sup>. Prisen vurderes at kunne hæves til 275 kr./m<sup>2</sup>, når anlægget er påbegyndt, og der foreligger en tidsplan for færdiggørelse.

Indtil nu er der solgt 6020 m<sup>2</sup> af det samlede areal til byggegrunde (dvs. uden vej og fællesarealer) svarende til ca. 30% af grundarealet. Der er derfor endnu ikke bevilliget midler til anlæg af stamvej mm.

## Erhvervsarealet

Området er afgrænset af erhvervsområdet Mestervangen mod vest og Esbønderupvej mod nord. Området fungerer som en udvidelse af erhvervsområdet Mestervangen, men vejbetjenes direkte ad Esbønderupvej.

Området er ca. 2,6 ha, heraf ca. 0,6 ha til vej og fælles friareal. Arealet er beliggende i byzone og er omfattet af 330.01 for Lopholm - et område til blandet bolig og erhverv fra 2014. Lokalplanen udlægger området til erhverv i miljøklasse 2 og 3, hvilket primært er håndværksvirksomheder, lager og mindre produktion. Det er muligt at opføre én helårsbolig i tilknytning til erhvervsbyggeri.



### **Fremskyndelse af anlæg**

Baggrunden for at afvente til 60% er solgt var, at det var forventningen, at det ville sikre et hurtigere salg, og at byggemodningen er tidssvarende og adresserer de reelle behov ift. de konkrete grundstørrelser mv. Samtidig giver det investeringssikkerhed for kommunen, da kommunens udgifter til udvikling af området ville kunne dækkes delvis af salgsindtægterne. Ulempen er dog, at virksomhederne kommer til at stå i uvished om, hvornår de kan opstarte byggeri - hvilket har vist sig at afholde interesserede fra at byde ind på arealerne. Aktuelt står der en meget interesseret køber, der afventer tidsplan for anlægget og er klar til at underskrive købsaftale til den udbudte pris uden forbehold, hvis området byggemodnes i år. Og flere andre viser interesse, forudsat at der foreligger en tidsplan for anlægget.

Samlet har kommunen til nu investeret ca.301.930 kr. i området ekskl. moms til div. forundersøgelser, forarbejder og mæglersalær. Anlæg af vej mm.for at færdiggøre byggemodningen anslås til ca. 4,5 mio. kr.

Udviklingen af området forventes samlet set at give kommunen en nettoudgift på højest 1,4 mio. kr. ekskl. moms, efter at gæld er indfriet, forudsat at de resterende 70% af grundene sælges til mindst 250 kr. pr. m<sup>2</sup>. Samlede indtægter anslås til

mindst 3,9 mio. kr. og de samlede

udgifter til ca. 5,3 mio. kr. Hertil kan så yderligere medregnes øgede skatteindtægter som følge af øget aktivitet i området.

Vejen er udlagt som privat fællesvej. Grundejerforeningen forestår drift og vedligeholdelse af vej-, og fællesareal og fællesanlæg, herunder fælles regnvandshåndtering. Forsyningsselskaber anlægger hovedledninger i forbindelse med anlægsprojektet, således at køberne efterfølgende kan byggemodne deres grunde.

## **Lovgrundlag**

Lovbekendtgørelse 2019-01-15 nr. 47 om kommunernes styrelse

Lokalplan 330.01 for Lopholm, et område til blandet bolig og erhverv.

## **Økonomi**

Udgifterne til anlæg af stamvej mm. på Mesterlodden, Græsted finansieres af Byudviklingsrammen. Tilsvarende tilgår indtægter ved grundsalg Byudviklingsrammen. Gælden i ejendommen udgør ultimo 2020 432.643 kr. Ved salg skal gæld indfries forholdsmæssig. Udgiften finansieres af Byudviklingsrammen. Kommunen har herudover ingen særlige forpligtelser på ejendommen.

## **Beslutning**

1. Anbefalet.

# Punkt 74: Anlægsbevilling og frigivelse til forundersøgelser i byudviklingsområde Esbønderup

82.02.00-G10-2-21

## Resume

Byrådet har den 06.04.2021 igangsat forberedelserne til udvikling og salg af et byudviklingsområde i Esbønderup.

Udvikling, By og Land og Økonomiudvalget behandler sagen for at anbefale Byrådet beslutning om anlægsbevilling og frigivelse af beløb til arkæologiske forundersøgelser. Beløbet finansieres af Byudviklingsrammen.

## Administrationen indstiller til Udvikling, By og Land og Økonomiudvalget at anbefale Byrådet

1. At give anlægsbevilling og frigive 250.000 kr. ekskl. moms til arkæologiske forundersøgelser.

## Historik

### Beslutning fra Udvikling, By og Land, 20. april 2021, pkt. 120:

1.

For: A, B, NG, V, Ø, Morten Jørgensen (9)

Imod: O (1)

### Anbefalet.

Fraværende: Knud Antonsen (V)

## Sagsfremstilling

Forberedelserne til udvikling og salg af byudviklingsområdet i Esbønderup er igangsat af Byrådet den 06.04.2021 (pkt. 41 - lukket punkt). Byrådet har på samme møde godkendt, at administrationen kan indgå aftale om forkøbsret med Fonden for Billige Boliger (Fonden) og Almenr mod udarbejdelse af en udviklingsplan. Den endelige udviklingsplan forelægges til godkendelse i Økonomiudvalget sammen med forelæggelse af eventuelle andre særlige udbudsvilkår, inden arealet udbydes til salg senere på året.

Teamet med forkøbsret afholder samtlige omkostninger til udarbejdelse af udviklingsplanen (herunder nødvendige analyser) - dog undtaget nødvendige arkæologiske undersøgelser, da prislejet for disse overstiger værdien af en forkøbsret.

Det anbefales derfor, at der gives anlægsbevilling og frigives 250.000 kr. ekskl. moms til arkæologiske forundersøgelser, således at forundersøgelserne kan ske sideløbende med udarbejdelse af udviklingsplanen.



## **Lovgrundlag**

Museumsloven LBK nr 358 af 08/04/2014 Kapitel 8

## **Økonomi**

Udgifter ved salg af ejendomme finansieres af Byudviklingsrammen. Indtægter tilgår Byudviklingsrammen.

Sagen omhandler anlægsbevilling og frigivelse af 250.000 kr. ekskl. moms til arkæologiske forundersøgelser.

## **Beslutning**

1. Anbefalet.

# **Punkt 75: Anlægsbevilling og frigivelse til forundersøgelser på Birkevang 214, Gilleleje**

82.02.00-G10-16-19

## **Resume**

Byrådet har den 06.04.2021 igangsat forberedelserne til udvikling og salg af areal ved Birkevang 214, Gilleleje.

Udvikling, By og Land og Økonomiudvalget behandler sagen for at anbefale Byrådet beslutning om anlægsbevilling og frigivelse af beløb til arkæologiske forundersøgelser mm. på Birkevang 214, Gilleleje. Beløbet finansieres af Byudviklingsrammen

## **Administrationen indstiller til Udvikling, By og Land og Økonomiudvalget at anbefale Byrådet:**

1. At give anlægsbevilling og frigive 250.000 kr. til forundersøgelser mm. i forbindelse med forberedelse af salg af Birkevang 214, Gilleleje.

## **Historik**

### **Beslutning fra Udvikling, By og Land, 20. april 2021, pkt. 119:**

1. Anbefalet.

Fraværende: Knud Antonsen (V)

## **Sagsfremstilling**

Forberedelserne til salg af areal ved Birkevang 214, Gilleleje er igangsat af Byrådet den 06.04.2021 (pkt. 40 - lukket punkt).

Det anbefales derfor, at der gives anlægsbevilling og frigives 250.000 kr. ekskl. moms til arkæologiske forundersøgelser mm, således at forundersøgelserne kan gennemføres, inden arealet udbygges.



## Lovgrundlag

Museumsloven LBK nr 358 af 08/04/2014 Kapitel 8

## Økonomi

Udgifter ved salg af ejendomme finansieres af Byudviklingsrammen. Indtægter tilgår Byudviklingsrammen.

Sagen omhandler anlægsbevilling og frigivelse af 250.000 kr. ekskl. moms til arkæologiske forundersøgelser mm.

## Beslutning

1. Anbefalet.

## **Punkt 76: Lukket: Forberedelse af salg af ejendom**

82.02.00-G10-6-21

1. - 2. Tiltrådt at sælge del af matr. nr. 1tq Dronningmølle, Esbønderup.

## **Punkt 77: Lukket: Forberedelse af salg af ejendom**

01.00.05-P20-7-19

Økonomiudvalget afgav sine anbefalinger til behandling af sagen i Byrådet.

## **Punkt 78: Lukket: Forberedelse af salg af ejendom**

82.02.00-G10-4-20

Besluttet, at ejendommen ikke sælges.

## **Punkt 79: Lukket: Forberedelse af salg af ejendom**

82.02.00-G10-3-21

1. - 4. Godkendt at sætte ejendommen Ramsager 33, Græsted til salg til boligformål.

## **Punkt 80: Lukket: Tinkerup Å**

06.02.03-P19-3-20

Økonomiudvalget videresendte sagen til behandling i Byrådet.

# Punkt 81: Orientering om udbudsplan 2020/21

88.00.04-A00-92-18

## Resume

Formålet med denne sag er at orientere Økonomiudvalget om hvilke udbud, der forventes igangsat i 2020 og primo 2021.

## Sagsfremstilling

Center for Strategi og HR udarbejder i tæt samarbejde med alle centre en årlig rullende udbudsplan, der skal sikre, at kommunen opnår den bedste sammenhæng mellem pris og kvalitet ved at konkurrenceudsætte udvalgte varer og tjenesteydelser.

Vi gennemfører udbud ved enten:

- at køre udbuddene selv
- at anvende SKIs aftaler (Statens og Kommunernes Indkøbsservice). SKI laver fælles udbud for det offentlige Danmark. Nogle af aftalerne er bindende, når man er en del af SKI samarbejdet, andre kan man vælge at tilslutte sig.
- at samarbejde med andre kommuner

Ud over indkøb via udbud er der også indkøb via konkurrenceudsættelse, jf. Tilbudsloven. Det vil sige at indhente tilbud fra 2-3 leverandører ved køb under den udbudspligtige beløbsgrænse. Den udbudspligtige beløbsgrænse afhænger af hvilken vare, der er tale om:

- Varer- og tjenesteydelser: kr. 1.595.391
- Bygge og anlæg: kr. 39.884.785
- Lightregimet (sociale- og andre specifikke tjenesteydelser): kr. 5.591.325

Udbuddene gennemføres med afsæt i Udbudsloven og de rammer, som Byrådet har besluttet i Indkøbsstrategien.

## Udbudsplan

Nedenstående udbudsplan afspejler de udbud, som forventes offentligt i 2021 og primo 2022. Udbudsplanen er sidst opdateret den 12. februar 2022 og kan blive revideret hen over året. I Center for Byudvikling og Ejendomme og Center for Borgerservice og Teknik konkurrenceudsættes løbende mindre opgaver i forbindelse med drift af kommunens bygninger, som ikke er medtaget i udbudsplanen.

Center	Udbud	Forventet udbudsform
Center for Koncernstyring og IT	Gældsspleje	Eget udbud - genudbud

	Bankaftale	Eget udbud - genudbud
	Microsoft Office licenser	Via SKI - genudbud
Center for Job og Unge	Fagsystem (i dag Facit)	Via SKI - genudbud
	Tolkeydelser	Eget udbud - genudbud
Center for Byudvikling og Ejendomme	Rengøring og vinduespolering	Eget udbud - genudbud
Center for Teknik og Borgerservice	Rottebekæmpelse	Eget udbud - genudbud
	Vintertjeneste	Eget udbud - genudbud
	Vejsalt, saltlage og bæredygtige tømidler	Via SKI - genudbud
Center for Dagtilbud og Skoler	Fagsystem (i dag "Min uddannelse")	Via SKI - genudbud
	Inde/udelegetøj	Udbud i samarbejde med andre kommuner - genudbud
	Pladsanvisning	Via SKI - genudbud
	Hobbyartikler	Udbud i samarbejde med andre kommuner - genudbud
Center for sociale indsatser evt. i samarbejde med Center for Beskæftigelse og Unge	Udgående funktioner (f.eks. støtte-/kontaktpersoner eller lign.)	Eget udbud - nyt udbudsområde
Center for Sociale indsatser og Center for Sundhed og Omsorg	Vask og tøjleje	Eget udbud - nyt udbudsområde
Center for Sundhed og Omsorg	Urologi	Eget udbud - genudbud
	Kompressionshjælpemidler	Udbud i samarbejde med

andre kommuner -  
nyt udbudsområde

”Plejeudbuddet”

Eget udbud -  
genudbud

Afhængig af den politiske beslutning  
genudbud af hele eller dele af det tidligere  
udbud af hjemmepleje, plejecentre,  
hjemmesygepleje, sociale botilbud, træning  
og genoptræning, madlevering, midlertidige  
pladser og dagcenter.

Biler

Via SKI eller eget  
udbud - genudbud

## **Administrationen indstiller til Økonomiudvalget**

1. at tage orienteringen til efterretning

## **Beslutning**

1. Orienteringen taget til efterretning

## **Punkt 82: Meddelelser**

00.22.04-G01-3-18

### **Sagsfremstilling**

Hvis der er mødemeddelelser eller anden form for orientering bliver det behandlet under dette punkt.

### **Administrationen indstiller til Økonomiudvalget**

1. at tage orienteringen til efterretning

### **Beslutning**

Temamøde om økonomiaftalen 2022 fra klokken 16.00 til klokken 16.32. Trine Egetved (C) deltog i temamødet.

Udvalgsmødet begyndte klokken 16.33. Mødet sluttede klokken 18.11.

Økonomiudvalget drøftede opgaveorganisering i forhold til det videre arbejde med byggesagsbehandling.

Status på vejprojektet ved direktøren Niels Tørsløv.

Administrationen gør udvalget opmærksom på, at Byrådets dialogmøde i Ramløse afholdes som planlagt tirsdag den 27. april. Mødet afholdes som digitalt møde.

## **Punkt 83: Elektronisk underskrift af mødeprotokol**

00.22.04-P35-3-20

### **Sagsfremstilling**

For hvert udvalg føres en protokol, hvori udvalget beslutninger indføres. Beslutningsprotokollen underskrives efter hvert møde af de medlemmer, der har deltaget i mødet (Kommunestyrelsesloven, § 20 stk. 3).