

REFERAT Byråd 2022-2025 d. 14-06-2022

Mødedato Tirsdag d. 14. juni 2022 kl. 19:00

Mødested Byrådssalen, Rådhuset

Indholdsfortegnelse

Godkendelse af dagsorden.....	3
Afsluttende behandling af regnskab 2021.....	4
2. budgetopfølgning.....	6
Ajourføring af styringsgrundlag(kasse- og regnskabsregulativ) for Gribskov kommune.....	23
Udsholt Vandværk, ansøgning om lånegaranti til reovering af ledningsnet.....	25
Klagesager på det sociale område 2020 (danmarkskortet).....	28
Klagesager på det sociale område 2021 (danmarkskortet).....	32
Navneændring for Ældrerådet.....	36
Vedtægter for Kulturskolen Gribskov.....	37
Overdragelse af affaldsforsyningen til Gribvand.....	39
Dispensation fra lokalplan - Kirkestræde 5.....	44
Svar til Ankestyrelsen vedr. dispensationssag.....	57
Meddelelser.....	59
Elektronisk underskrift af mødeprotokol.....	60
Lukket: Indkaldelse af stedfortræder for Lars Bregnbak.....	61
Lukket: udvidet lejlighedsbevilling.....	62
Lukket: Udvidet lejlighedsbevilling.....	63
Lukket: Alkoholbevilling.....	64
Lukket: Lejlighedsbevilling.....	65
Lukket: Tillæg til alkoholbevilling.....	66
Lukket: Orientering vedr. erstatningssag.....	67
Lukket: Kontraktforhold på social- og sundhedsområdet.....	68
Lukket: Beslutning om udbudsmateriale.....	69
Lukket: Byudviklingsrammen - overblikstatus for byudvikling og ejendomshandler.....	70

Punkt 71: Godkendelse af dagsorden

00.22.02-P35-1-22

Administrationen indstiller til Byrådet

1. at godkende dagsorden

Sagsfremstilling

Forud for byrådsmøder udsendes en dagsorden med det fornødne materiale til bedømmelse af de sager, der skal optages på dagsorden.

Lovgrundlag

LBK nr 47 (Kommunestyrelsesloven) af 15.01.2019 § 8

Beslutning

Besluttet at optage sagen om udtræden af § 17, stk. 4 -udvalget (Ungeliv i Gribskov) på dagsorden. Sagen behandles som punkt 95 (tillægsdagsorden).

Lars Nielsen (C) afprøvede sin habilitet i sagen om svar til Ankestyrelsen (punkt 82 på Byrådets dagsorden). Lars Nielsen blev erklæret habil i sagen.

Dagsorden og tillægsdagsorden godkendt.

Fraværende: Morten Dahlberg (A)

Punkt 72: Afsluttende behandling af regnskab 2021

00.32.00-S00-1-22

Resume

Denne sag handler om endelig godkendelse af årsregnskab 2021 efter revisionens gennemgang. Revisionen har gennemgået regnskabet for 2021 og den udførte revision af regnskab 2021 har på den baggrund ikke givet anledning til bemærkninger.

Administrationen indstiller til Økonomiudvalget, at anbefale Byrådet

1. at godkende endeligt årsregnskab for 2021 for Gribskov Kommune

Historik

Beslutning fra Økonomiudvalget 2022-2025, 7. juni 2022, pkt. 88:

1. Anbefalet.

Sagsfremstilling

Byrådet besluttede den 5. april 2022, at regnskabet foreløbigt godkendes og oversendes til revisionen. Efterfølgende har kommunens eksterne revision BDO gennemgået regnskabet, med henblik på endelig godkendelse i Byrådet den 14 juni. Kommunens revision har fremsendt beretning nr. 29 - vedrørende årsregnskab 2021.

Revisionsberetningen, som tidligere er udsendt til Byrådets medlemmer den 30. maj 2022, er vedhæftet dette dagsordenspunkt som bilag. Årsberetningen for Gribskov Kommune er også vedhæftet som bilag.

Den uafhængige revisors påtegning til Byrådet i Gribskov Kommune:

"Vi har revideret årsregnskabet for Gribskov Kommune for regnskabet 1. januar 2021 til 31. december 2021. Årsregnskabet, jævnfør siderne 9-53 og 58-67 i "Revisionsberetning nr. 29 vedrørende årsregnskab 2021", der omfatter regnskabsopgørelser, balance, obligatoriske oversigter, anvendt regnskabspraksis og noter."

Revisionens konklusion om årsregnskabet:

"Årsregnskabet er udarbejdet efter kravene i bekendtgørelsen om kommunens budget- og regnskabsvæsen, revision m.v." I forbindelse med revidering af årsregnskabet, er der korrigeret i enkelte tabeller, der ikke har betydning for årsregnskabets endelige resultat.

Revisionspåtegning - konklusion på den udførte revision:

"Det er vores opfattelse, at regnskabet i alle væsentlige henseender er rigtigt. Dvs. udarbejdet i overensstemmelse med bekendtgørelse om kommuners budget- og regnskabsvæsen, revision mv." Den udførte revision af regnskab 2021 har på den baggrund ikke givet anledning til bemærkninger.

I overensstemmelse med god forvaltningsskik, og med afsæt i ny byrådsperiode er ligeledes vedlagt "tiltrædelsesberetning/beretning vedrørende revisionsaftale", der redegør for revisionens opfattelse af samarbejdet og for lovgivningens afgrænsning af Byrådets og revisionens opgaver og ansvar.

Lovgrundlag

LBK nr. 47 af 15.1.2019 (Kommunestyrelsesloven) § 45 om Kommunernes budget og regnskabsvæsen, revision mv.

Økonomi

Jævnfør sagsfremstilling og bilag

Beslutning

1. Tiltrådt

Fraværende: Morten Dahlberg (A)

Bilag

Årsberetning 2021 fra BDO - 19.05.2022

Årsberetning 2021 - endelig version

Tiltrædelsesberetning nr. 28 Gribskov Kommune - 19.05.2022

Punkt 73: 2. budgetopfølgning

00.30.04-Ø00-2-22

Resume

Administrationen fremlægger denne sag for Økonomiudvalget og Byrådet, for at udvalget kan forholde sig til udviklingen i økonomien og det forventede årsresultat for Gribskov Kommune. Ifølge tidsplanen for Budgetopfølgning 2022, forelægges i juni årets 2. budgetopfølgning indeholdende en prognose for det forventede regnskab 2022, udfordringer og opmærksomhedspunkter.

Økonomiudvalget skal på den baggrund træffe beslutning om omplaceringer og afgive anbefalinger til Byrådet.

Der forventes på nuværende tidspunkt et samlet merforbrug på 18,5 mio. kr.

Dette er den anden af årets 4 budgetopfølgninger.

Administrationen indstiller til Økonomiudvalget at anbefale Byrådet

1. at godkende budgetopfølgningen
2. at godkende de foreslåede omplaceringer mellem udvalgene jf. nedenstående tabel

Ramme	Omlaceringer	Tillægsbevillinger
Skole, Børn og Familie	1.236.000	
Ældre, Social og Sundhed	600.000	
Beskæftigelse og Unge	-282.000	
Kultur, Idræt og Forebyggelse	642.000	
Økonomiudvalget	-2.196.000	
I alt	0	0

3. at godkende foreslåede ændringer vedr. budgetoverslagsårene jf. nedenstående tabel

Ramme	2023	2024	2025	2026
Skole, Børn og Familie	886.000	386.000	386.000	386.000
Ældre, Social og Sundhed	600.000			
Beskæftigelse og Unge	-282.000	-282.000	-282.000	-282.000
Kultur, Idræt og Forebyggelse	782.000	422.000	282.000	282.000
Økonomiudvalget	-1.986.000	-526.000	-386.000	-386.000
I alt	0	0	0	0

4. at drøfte modgående foranstaltninger og beslutte det videre forløb
5. a. at godkende anlægsregnskabet for salg af kiosk i Heatherhill, med et merforbrug på 7.064 kr.
b. at godkende at merforbruget finansieres af Byudviklingsrammen
6. a. at godkende anlægsregnskabet for salg af del af Ridebanevej 8, Helsingør, med et merforbrug på 4.193 kr.
b. at godkende at merforbruget finansieres af Byudviklingsrammen
7. a. at godkende anlægsregnskabet for Areal ved studieboliger på Østergade, Helsingør, med et merforbrug på 9.880 kr.
b. at godkende at merforbruget finansieres af Byudviklingsrammen
8. a. at godkende anlægsregnskabet for salg af del af Gydevej 15, Esbønderup, med et mindreforbrug på 135.807 kr.
b. at godkende at mindreforbruget tilgår Byudviklingsrammen

Historik

Beslutning fra Økonomiudvalget 2022-2025, 7. juni 2022, pkt. 90:

1. - 3. Anbefalet

4. Anbefalet at være tilbageholdende i 2022 på igangsætning af arbejder på vejområdet (slidlagsprogram) på 2. mio. kr.

5ab - 8ab Anbefalet.

Besluttet, at administrationen kvalificerer forslagene samt det forventede resultat for 2022 med henblik på behandling af sagen i Økonomiudvalget i august.

Sagsfremstilling

Administrationen fremlægger denne sag for Økonomiudvalget og Byrådet, så de kan forholde sig til udviklingen i økonomien og det forventede årsresultat.

Dette er den anden af årets fire budgetopfølgninger.

Denne budgetopfølgning beskriver de overordnede forventninger til årets resultat og bygger videre på 1. budgetopfølgning (BO1) og de opmærksomhedspunkter og udfordringer, der blev rejst ved denne lejlighed. Prognosen for det forventede regnskab for 2022 er på nuværende tidspunkt fortsat forbundet med stor usikkerhed og især den manglende viden om omfanget af opgaver i forbindelse med modtagelsen af de fordrevne Ukrainere samt eftervirkningerne af Corona-krisen skaber stor usikkerhed.

I det følgende beskrives de væsentligste, men ikke alle, afvigelser. Tilsvarende beskrives initiativer på området i forhold til at sikre budgetoverholdelse, øge kvalitet, produktivitet, effekt og lignende.

Generelt er kommunens samlede budget 2022 udfordret af nødvendigheden af en stram økonomistyring, og administrationen vurderer, at budgetoverholdelse i 2022 forudsætter en ekstra opmærksomhed fra alle sider. Samlet set skal der prioriteres en meget stram og præcis styring.

Fokus i denne 2. budgetopfølgning er:

- at præsentere årets første prognose for regnskab 2022
- at få fremhævet ændrede forudsætninger i forhold til det vedtagne budget

Krigen i Ukraine

Krigen i Ukraine medfører en tilgang af fordrevne ukrainere til Gribskov Kommune. Det er fortsat uvist hvor mange fordrevne Ukrainere, der forventes at ankomme til Gribskov Kommune, men for hver 10.000 der kommer til Danmark vil op til ca. 100 kunne forventes at skulle have ophold i Gribskov Kommune. Det betyder, at Gribskov Kommune skal sørge for boliger, uddannelse, jobformidling og forsørgelse mv. Vi kender endnu ikke til antallet af fordrevne fra Ukraine, og vi kender ikke størrelsen af den statslige finansiering. Derfor kan vi ikke på dette tidlige tidspunkt sige noget om de økonomiske konsekvenser for Gribskov Kommune, og derfor indgår der i nærværende prognose ikke et skøn for dette.

Coronakrisen

Der har siden marts 2020 været en stor fokus på konsekvenserne af Coronakrisen, der ser ud til at ebbe ud, nu hvor der fra 1. februar ikke længere er tale om en samfundskritisk sygdom. Der har været udgifter i forbindelse med Corona i årets første måneder, mens der endnu ikke kan siges noget om konsekvenser af en evt. 4. bølge i efteråret

Administrationen kan derfor ikke sige noget konkret om de økonomiske konsekvenser i 2022. Men udviklingen følges tæt, og konsekvenserne for kommunens økonomi vil blive indarbejdet i de kommende budgetopfølgninger.

Øvrig usikkerhed om økonomien

Ud over Ukrainekrigen og coronakrisen, som er beskrevet herover, er der flere yderligere forhold uden for kommunens kontrol, der presser økonomien. Det er forhold som stigende inflation, stigende renter, knaphed på arbejdskraft, varer, og energi samt store statslige merudgifter til coronahåndtering og forsvarsudgifter,

Disse forhold medfører enten et stigende kommunalt omkostningsniveau eller et pres på den statslige økonomi. Det sidste vil ofte lede til stramninger i økonomiaftalerne med kommunerne, hvor kommunerne kan frygte, at vi ikke får dækket alle merudgifter som følge af inflation og stigende renter. Finansministeren har allerede tilkendegivet, at han ønsker at reducere den offentlige anlægsramme med samlet 3 mia. kr. i år og næste år, han har ikke fordelt besparelsen mellem stat, kommuner og regioner, men sandsynligvis ønsker regeringen at hovedparten af besparelsen skal findes på det kommunale område, det vil betyde et reduceret bloktilskud, hvor Gribskov kommune står til at miste knap 7 mio. kr. for hver gang bloktilskuddet reduceres med en mia. kr.

Der er med udviklingen i samfundet og de udmeldinger der er kommet omkring den kommende økonomiaftale mange udfordringer for den kommunale økonomi. På nuværende tidspunkt kan de konkrete konsekvenser for Gribskov Kommune ikke opgøres.

Serviceudgifter og behov for modgående foranstaltninger

Samlet for alle udvalg forventes i denne 2. budgetopfølgning et merforbrug på servicerammen på 24 mio. kr.

For at imødegå risikoen for en overskridelse af servicerammen har fagudvalgene drøftet forslag til modgående foranstaltninger. Prognosen er grundet det relativt tidlige tidspunkt på året forbundet med en vis usikkerhed, men for at vise rettidig omhu, er det nødvendigt at drøfte forslag til modgående foranstaltninger. Økonomiudvalget samler i denne sag op på fagudvalgenes behandling og beslutter det videre forløb.

Budgetopfølgning 2

Administrationen forventer et merforbrug på 18,5 mio. kr. i 2022.

Nedenstående tabel viser forventet mer-/mindreforbrug opdelt på udvalg.

	Regn- skab 2021	Vedt. budget 2022	Korr. budget 2022	For- ventet regn- skab 2022	Mer-/ mindre forbrug	Indstil- lede omplace- ringer	Forventet resultat (efter indst. omplace- ringer)	Mer-/ mindre- forbrug i %
Ordinær drift								
Klima, Teknik og Miljø	95,9	97,8	105,6	105,6	0,0	0,0	0,0	0,0%
Planudvalg	1,6	1,6	1,5	1,5	0,0	0,0	0,0	0,0%
Skole, Børn og Familie	698,3	703,8	718,2	738,2	20,0	1,2	18,8	2,6%
Ældre, Social og Sundhed	900,2	917,8	918,0	935,6	17,6	0,6	17,0	1,9%
Erhverv og Oplevelsesøkonomi	5,0	6,2	7,7	7,7	0,0	0,0	0,0	0,0%
Beskæftigelse og Unge	608,3	623,7	624,3	621,2	-3,1	-0,3	-2,9	-0,5%
Kultur, Idræt og Forebyggelse	73,2	77,4	79,2	79,8	0,6	0,6	0,0	0,0%
Økonomiudvalget	252,8	277,5	296,7	285,8	-10,9	-2,2	-8,7	-2,9%
I alt	2.635,3	2.705,7	2.751,2	2.775,4	24,1	0,0	24,2	0,9%
Ordinær anlæg	66,0	145,1	324,1	324,1	0,0	0,0	0,0	0,0%
Byudvikling	-19,7	6,5	42,3	42,3	0,0	0,0	0,0	0,0%
Forsyning:								
Drift	-1,5	-0,8	-0,8	-0,8	0,0	0,0	0,0	0,0%
Anlæg	0,0	0,0	7,0	7,0	0,0	0,0	0,0	0,0%
Forsyning i alt	-1,5	-0,8	6,2	6,2	0,0	0,0	0,0	0,0%
Finansiering	-2.745,6	-2.806,6	-2.793,0	-2.798,6	-5,6	0,0	-5,6	0,2%
I alt	-65,4	50,0	330,8	349,3	18,5	0,0	18,5	

Negative tal = indtægter/mindreudgifter/merindtægter/overskud

Positive tal = udgifter/merforbrug/mindreindtægter/underskud

*) Det bemærkes at regnskab 2021 ikke er opgjort på den nye udvalgsstruktur, hvorfor regnskab 2021 og forventet regnskab ikke direkte kan sammenlignes alle steder.

Afvigelsen skyldes i al væsentlighed følgende forhold:

Ordinær drift

Klima, Teknik og Miljø

Der forventes ikke afvigelser i forhold til budget, men på rammerne Veje og Trafik samt Kørsel er der fortsat stor usikkerhed, hvorfor de på nuværende tidspunkt ikke indgår i prognosen. Det drejer sig om:

Veje og trafik;

- Der er varslet prisstigninger på veje, som følge af udviklingen på priserne på asfaltmateriale. Størrelsesordenen på udgiften er ikke estimeret.
- Gribvand har varslet et øget vejafvandingsbidrag på 2,9 mio. kr. som følge af væsentligt flere anlægsaktiviteter.
- De stigende elpriser vil give merudgifter til gadebelysning. Der forventes et merforbrug på 0,6 - 0,8 mio. kr.

Kørsel:

- Der er varslet prisstigninger på Flextrafik på op til 26 pct., som følge af dieselpriens udvikling. Størrelsesordenen på udgifterne er endnu ikke estimeret, da det er uvist, hvor stor stigningen bliver, samt hvor længe dieselprienerne

vil ligge over det normale niveau.

Planudvalg

Der forventes ikke afvigelser i forhold til budgettet

Skole, Børn og Familie

Administrationen forventer et merforbrug på 18,8 mio. kr. i 2022 på udvalget for Skole, Børn og Familie område. Dette med den forudsætning, at de indstillede omplaceringer besluttet. Merforbruget svarer til en afvigelse fra det korrigerede budget på 2,6 procent.

Merforbruget skyldes i al væsentlighed følgende forhold:

Socialfaglig indsats

Rammen indeholder udgifter til tidlige forebyggende indsatser, råd og vejledning, familiebehandling, støtte- og aflastningsordninger, dagbehandling og anbringende foranstaltninger til børn og unge med behov for en socialfaglig indsats.

Administrationen forventer et merforbrug på 7,0 mio. kr. Årsagen er primært, at der siden budgetudarbejdelsen medio 2021 er konstateret en fortsat stigning i behovet for sociale indsatser, hvor der både er en stigning i antal sager og en stigning i behovet for støtte i de enkelte sager. Der er som i store dele af hele landet sket en stigning i antallet af børn med diagnoser og der ses flere henvisninger og udskrivninger fra psykiatrien. Særligt kan nævnes at området er udfordret af konkrete tilflytning af familier med socialfaglige behov fra andre kommuner. Eksempelvis er der tilflyttet en familie med akut behov for anbringelse af tre børn. Udgifterne hertil har ikke tidligere været kendte, men forventes netto for Gribskov Kommune at komme til alene at udgøre 4 mio. kr. i 2022.

Der arbejdes med en handleplan på området for at nedbringe udgifterne til området for Socialfaglig Indsats. Status for handleplanen behandles i særskilt sag i Udvalget for Skole, Børn og Familie. Generelt er handleplanens initiativer udfordret af sagstilgangen til området og dermed en forsinkelse af igangsættelsen samt effekterne heraf. For nuværende er der opgjort en reduktion af udgifterne på 3,8 mio. kr. for 2022 af de tiltag der allerede er gennemført, hvilket er indregnet i prognosen for det forventede regnskab. Der forventes yderligere tiltag og effekter af de igangværende handlinger, men effekterne er fortsat usikre, men forventningen er at der i 2022 vil kunne opnås en reduktion på yderligere 1-2 mio. kr. Dette er ikke medregnet i prognosen. Der afsættes på rammen Stabs- og Støttefunktioner ekstra ressourcer til arbejdet med handleplanen, således at der kan ske et intensiveret arbejde med handleplanen, ligesom der igangsættes yderligere initiativer for at øge effekterne af handleplanen.

Børn med særlige behov

Rammen indeholder udgifter til forebyggende foranstaltninger, tabt arbejdsfortjeneste, merudgifter, hjemmetræning og anbringende foranstaltninger til børn med nedsat fysisk eller psykisk funktionsniveau.

Administrationen forventer et merforbrug på rammen på 8,5 mio. kr. i 2022. årsagen til merforbruget er, at der fortsat er en stigning i antallet af børn med særlige behov, samtidig med, at støtteniveauet er højere end tidligere. Det er især udgifterne til tabt arbejdsfortjeneste, skoledagbehandling og den specialiserede genoptræning, der ikke forventes at kunne holdes inden for budgettet.

De forventede merudgifter i forhold til budget 2022 er fordelt som følgende

- 5,5 mio. kr., i merudgifter til tabt arbejdsfortjeneste i forhold til det korrigerede budget. Udgifterne er på tilsvarende niveau som i 2021.
- 3,5 mio. kr. i merforbrug til skoledagbehandling og familiebehandling. I forhold til regnskab 2021 på denne ramme forventes udgifterne at stige med 2,7 mio. kr. Stigningen i udgifter kan dels forklares ved at der er børn der tidligere har været medtaget under rammen Socialfaglig Indsats og dels over en stigning i antal børn der modtager Familiebehandling.
- 2,0 mio. kr. i merforbrug til den specialiserede genoptræning, hvor der er helt ekstraordinært er udgifter i en række sager med genoptræning til børn der desværre har erhvervet hjerneskader. Der er i forhold til regnskab 2021 tale om en stigning på 2 mio. kr.
- 1,0 mio. kr. i mindreudgifter til aflastning og andre indsatser i forhold til det korrigerede budget..
- 1,5 mio. kr. i merindtægter fra refusionsordningen, som konsekvens af merudgifter til Tabt Arbejdsfortjeneste.

Der arbejdes med en handleplan på området for at nedbringe udgifterne til området for Børn med særlige behov. Status for handleplanen behandles i særskilt sag i Udvalget for Skole, Børn og Familie. Der er som led i handleplanen vedtaget en kvalitetsstandard i forhold til aflastning efter servicelovens §84. Kvalitetsstandarderne implementeres løbende, en varig økonomisk effekt kan fortsat ikke måles.

Yderligere er det i handleplanen vedtaget at der skal arbejdes med styrkelse af kvalitet, kompetencer og rammer i skolernes specialpædagogiske tilbud, således at flere børn kan gennemføre hele dage i skole og fritidstilbud og dermed reducere udgifterne til tabt arbejdsfortjeneste til børnenes forældre. Der arbejdes fortsat med disse tiltag, men der er på området en forsinkelse af effekterne. Afgørelser i ankestyrelsen bekræfter at børnenes forældre har ret til tabt arbejdsfortjeneste, da der er flere omgørelser i ankestyrelsen af kommunens afslag på tabt arbejdsfortjeneste, ligesom antallet af bevilgede indsatser er stigende.

Der afsættes på rammen Stabs- og Støttefunktioner ekstra ressourcer til arbejdet med handleplanen således at der kan ske et intensiveret arbejde med handleplanen.

Læring og undervisning

Der forventes et merforbrug på 1,7 mio. kr., det forventede merforbrug fordeler sig som følger:

- Dagtilbud. Der forventes der et merforbrug på 4,5 mio. kr. som følge af 9 flere vuggestuebørn og 7 flere børnehavebørn passet end budgetteret, færre indtægter fra andre kommuners børn og flere børn med behov for plads i specialbørnehaven svarende til merudgifter på 1,5 mio. kr.
- Skoler. Der forventes et mindreforbrug på 1,3 mio. kr., det skyldes primært lavere fællesudgifter
- Fritidsordninger. Der forventes der et mindreforbrug på 1,4 mio. kr. Det skyldes at virksomhederne tildeles lavere budget, grundet færre elever indskrevet i forhold til budgetteret.

Stabs- og støttefunktioner

Der forventes et merforbrug på 1,6 mio. kr. Det forventede merforbrug skyldes merforbrug på PPR som vedrører efterregulering af løn, ekstra administration i center for sociale indsatser som følge af handleplanens tættere sagsopfølgning og udgifter til corona podning.

Øvrige forhold der kan få økonomiske konsekvenser:

Der er oprettet skoletilbud på Gribskolen afdeling Tingbakken til børn fra Ukraine, hvor der indtil videre er indskrevet 28 elever. På uddannelsescentret ved Nordstjerneskolen er der tilmeldt 8 elever. For dagtilbudsområdet etableres der en stue i Tingbakken børnehus. Det er endnu svært at vurdere udgiften til tilbuddene og omfanget af tilmeldte børn. Der er en forventning om kompensation fra staten til Ukraine relaterende udgifter, derfor er der ikke medtaget en økonomisk forventning i denne opfølgning.

Usikkerheden og udgiftsniveauet til befording er et resultat af stigende priser til diesel, hvor Movia konkret har varslet prisstigning på 26 pct. på flextrafik. Området følges tæt.

Ældre, Social og Sundhed

Administrationen forventer et merforbrug på 17,0 mio. kr. i 2022 på udvalget for Ældre, Social og Sundheds område. Dette med den forudsætning, at de indstillede omplaceringer besluttet. Omplaceringerne omtales senere. Merforbrug på 17,0 mio. kr. svarer til en afvigelse fra det korrigerede budget på 1,9 procent.

Merforbruget skyldes i al væsentlighed følgende forhold:

Pleje og Omsorg

Rammen omfatter pleje- og træning, hjælpemidler, personbefordring af ældre og frivillig, råd og puljer.

Administrationen forventer et samlet merforbrug på 7,0 mio. kr. på rammen. Merforbruget består af følgende:

- Merforbrug til rehabiliterings- og plejecenterpladser på 5,4 mio. kr., da efterspørgslen efter pladser er stigende, der er et stigende antal borgere med behov for fast vagt og, der er modtaget en efterregulering vedr. 2021 for sygepleje på Døgmarminde.
- Merforbrug inden for genoptræningsområdet på 4,1 mio. kr., idet udgifter til borgere med erhvervet hjerneskade er steget.
- Merforbrug på myndighedsområdet for Hjemme- og Sygepleje på 8,2 mio. kr. årsagen er både en stigende aktivitet og en stigende plejetyngde hos borgerne. Analyser af området viser, at en større andel af borgerne (mellem 7 og 10 pct.) visiteres til hjemme- og sygepleje end tidligere samtidig med, at der er en tendens til, at flere visiteres til mere syge- og hjemmepleje end tidligere.
- Mindreforbrug på 5,3 mio. kr. vedr. kommunal fuldfinansiering (KFF, der er udgifter til hospice, specialiseret genoptræning og psykiatriske og somatiske ventedage). Særligt forventes udgifterne til ventedage at være 2,1 mio. kr. lavere end budgetteret, idet Gribskov Kommune hjemtager færdigbehandlede patienter fra hospitalerne hurtigere end tidligere.
- Mindreforbrug til delrammen hjælpemidler på 1,0 mio. kr., hvor især udgifterne til kropsbårne hjælpemidler er lavere end budgetteret. Området følges fortsat tæt, særligt i forhold til genbrugshjælpemidler, hvor Gribskov kommune har hjemtaget denne opgave fra og med 2022.
- Mindreforbrug på puljer på 4,1 mio. kr. Rammen indeholder en del puljer, der alle er estimeret til at blive udmøntet i år. Årsagen til mindreforbrug er, at administrationen forventer at modtage tilgodehavende fra ministeriet for tidligere års forbrug, der vedrører den tidligere værdighedspulje.
- Mindreforbrug på rammens øvrige områder på 0,3 mio. kr.

Voksne med særlige behov

Rammen omfatter Voksne med særlige behov, misbrugsbehandling, undervisning af borgere med særlige behov, personbefordring af borgere med særlige behov og statsrefusioner.

Administrationen forventer et samlet merforbrug på 8,0 mio. kr. på rammen.

Generelt er området udfordret af en stigning i antallet af borgere der har behov for særlige indsatser samtidig med, at kompleksiteten i sagerne er steget, og behovet for hjælp for den enkelte borger tilsvarende er steget.

Det forventede merforbrug er sammensat af et forventet merforbrug på 10,7 mio. kr. til voksne med særlige behov, et mindreforbrug på 0,4 mio. kr. til undervisning af borgere med særlige behov samt flere indtægter fra refusionsordningen på 2,3 mio. kr.

Det forventede merforbrug på voksenområdet er primært forårsaget af flere udgifter til botilbud og socialpædagogisk støtte. Der forventes i 2022 at være 5 pct. flere borgere på botilbud end, der var i 2021. Stigningen i antallet af borgere er forklaret af både nye borgere, borgere, der tidligere har været i eget hjem med støtte, men nu har behov for botilbud, borgere, der skifter indsats i forhold til deres vurderede behov og borgere, der udskrives fra psykiatrien, og som efterfølgende kræver intensiv pædagogisk støtte. Tilsvarende forventes der også i 2022 en stigning i antallet af borgere, der modtager socialpædagogisk støtte i forhold til i 2021. Der var fra 2020-21 en stigning på 11 pct., mens der på nuværende tidspunkt forventes en yderligere stigning fra 2021 til 2022 på 19 pct. primært som konsekvens af tilgang af nye sager.

Generelt kan det konstateres, at de borgere, der har brug for hjælp, er borgere med meget omfattende udfordringer. Flere borgere har flere diagnoser ofte kombineret med sociale udfordringer. Der ses eksempelvis en tilgang af unge som diagnosticeres med autismspektrumforstyrrelser og som kan generere uhensigtsmæssig adfærd for eksempel udadreagerende adfærd. Disse borgere afvises ofte i det psykiatriske system (i regionen), hvor det vurderes, at det de unge har brug for, er en pædagogisk indsats, som fra kommunes side kan hjælpe de unge.

På området for undervisning af borgere med særlige behov forventes et mindreforbrug på 0,4 mio. kr., da der er modtaget en efterregulering vedr. tidligere år, hvor en række aktiviteter har været sat på stand-by som følge af COVID-19.

Der er iværksat en handleplan på området for at nedbringe udgifterne til Voksne med Særlige behov. Status for handleplanen behandles i særskilt sag i Udvalget for Ældre, Social og Sundhed. Generelt er handleplanens initiativer udfordret af sagstilgangen til området og dermed en forsinkelse af igangsættelsen samt effekterne heraf. For nuværende er der opgjort en reduktion af udgifterne på 1,4 mio. kr. for 2022 af de tiltag, der allerede er gennemført, hvilket er indregnet i prognosen for det forventede regnskab. Der forventes yderligere tiltag og effekter af de igangværende handlinger, men effekterne er fortsat usikre, men forventningen er, at der i 2022 vil kunne opnås en reduktion på yderligere 1-1,5 mio. kr. Dette er ikke medregnet i prognosen. Der afsættes på rammen Stabs- og Støttefunktioner under Udvalget for Skole, Børn og Familie ekstra ressourcer til at intensivere arbejdet med handleplanen på begge udvalgsområder, ligesom der igangsættes yderligere initiativer for at øge effekterne af handleplanen.

Kommunal medfinansiering (KMF) af sundhedsvæsenet

Rammen omfatter den kommunale betaling til somatisk og psykiatrisk behandling på sygehuse og praksissektor)

Administrationen forventer et mindreforbrug på 2,6 mio. kr. på rammen, idet der forventes en efterregulering af 2022.

Virksomheder

Rammen omfatter PlejeGribskov, Hjælpemiddeldepot, Helhedsplejen og Sociale tilbud.

Administrationen forventer, at Virksomhedsrammen vil have et merforbrug på 4,6 mio. kr. i forhold til korrigeret budget.

Generelt er virksomhederne udfordret på grund af rekrutteringsvanskeligheder. Det forventede merforbrug på 4,6 mio. kr. vedrører Helhedsplejen (den integrerede hjemme- og sygepleje). Helhedsplejen har fortsat rekrutteringsudfordringer, og

der har særligt i årets første kvartal været stort fravær som følge af covid-19 sygdom blandt personalet, hvor fraværet i januar var større end 20 pct., mens det for marts ser ud til at være et mere genkendeligt niveau på 11-12 pct. Derfor har der været stigende udgifter til vikarer i helhedsplejen, og de fortsatte rekrutteringsudfordringer vil betyde stigende vikarudgifter. Siden hjemtagelsen i 2019 har der været arbejdet med at etablere og organisere syge og hjemmeplejen, så ressourcerne anvendes optimalt. Administrationen fortsætter med optimering af levering af plejeydelser indenfor rammerne af Helhedsplejen. Udvalget vil blive orienteret om handleplanen i særskilt sag på udvalgsrådet.

PlejeGribskov og de Sociale tilbud er aktivitetsstyret og forventes på nuværende tidspunkt at balancere.

Det er endnu for tidligt at kunne forudsige noget konkret om det nyetablerede hjælpemiddeldepot. Der er derfor i denne prognose forudsat balance ift. korrigeret budget indenfor området.

Øvrige forhold, der kan få økonomiske konsekvenser:

I forbindelse med konstitueringen af det nye Byråd blev det vedtaget, at varetagelsen af personbefordring skulle overgå til de berørte fagudvalg. Den samlede ramme for befordring blev derfor fra og med budget 2022 fordelt til de pågældende fagudvalg på baggrund af tidligere års forbrug. Budgetterne til Befordringen skal betragtes på tværs af udvalg, og vil i løbet af 2022 fordeles mere retvisende. Generelt kan en udfordring blive stigende priser til diesel, hvor Movia konkret har varslet prisstigning på 26 pct. på flextrafik, som konsekvens af krigen i Ukraine. Området følges tæt, men usikkerheden om det endelige forbrug er fortsat uvist, og derfor er der i denne budgetopfølgning forudsat budgetoverholdelse vedr. personbefordring på tværs af udvalgene.

Erhverv- og Oplevelsesøkonomi

Administrationen forventer balance i 2022 på udvalget for Erhverv og Oplevelsesøkonomis område.

Beskæftigelse og Unge

Administrationen forventer et mindreforbrug på 2,9 mio. kr. i 2022 på udvalget for Beskæftigelse og Unges område, hvilket svarer til en afvigelse fra det korrigerede budget på 0,5 procent.

Budgetopfølgning 2 er baseret på data for 2 måneder og prognose for de resterende 10 måneder. Resultatet er derfor behæftet med nogen usikkerhed. Prognosemodellen bygger på de seneste 3 års sæsonudsving samt strategiske fokusmål.

Overførsler

Rammen på i alt 272,4 mio. kr. som dækker forsørgelsesydelse til borgere.

Der forventes et mindreforbrug på 4,1 mio. kr. Gode konjunkturer og en fokuseret indsats har fastholdt den positive udvikling fra 2021 med et fortsat fald i især blandt A-dagpenge- og kontanthjælpsmodtagere. Samlet forventes antallet af personer på midlertidig forsørgelse at falde til 2.193 personer mod et budgetteret antal på 2.354 personer, svarende til 6,8 procent under budgettet og godt 10 procent under 2021 niveauet. Særligt sygedagpengeområdet er fortsat påvirket af registreringsudfordringer og eftervirkninger af Corona.

Indsatser

Rammen er på i alt 56,7 mio. kr. som dækker udgifter i forbindelse med beskæftigelsesrettede indsatser inddelt i tre hovedgrupper: personer på forsørgelse, unge samt flygtninge.

Samlet forventes et mindreforbrug på 2,7 mio. kr. Mindreforbruget er primært på Vejledning og Opkvalificering samt udgifter til mentorer.

Myndighed

Rammen er på i alt 69,3 mio. kr. som dækker løn- og administrationsudgifter.

Rammen udviser et mindreforbrug på 1,6 mio. kr. Mindreforbruget skyldes primært vakante stillinger.

Forsørgelse og bolig

Rammen er på i alt 226 mio. kr. som dækker især over Førtidspension og Seniorpension, Boligstøtte samt Personlige tillæg.

Rammen forventes at give et merforbrug på 5,5 mio. kr. Det skyldes både en stigning i antal personer på de to pensionsordninger og samtidig en stigning i nettoudgiften pr. person. For Førtidspension betyder tilgang af personer på ny ordning med lavere refusion, og afgang fra gammel ordning med højere refusion, at den gennemsnitlige nettoudgift stiger. For Seniorpension kan vi konstatere, at nettoudgiften er større, end vi havde estimeret ved ordningens ikrafttræden. Efterspørgslen til Seniorpension er fortsat på et højt niveau, og der er endnu ingen konstateret afgang. Det er Udbetaling Danmark, der giver borgerne tilsagn om Seniorpension. Samlet vokser antallet af personer på de to pensionsordninger med 50 personer mere end budgetteret og 125 mere end antallet i 2021.

Øvrige forhold der kan få økonomiske konsekvenser

KL informerer i den netop udsendte Sektorskrivelse for beskæftigelse og integration, at der kan forventes en midtvejsregulering (udgift for Gribskov Kommune) i sommeren 2022. KL estimerer pt. et beløb, der er større end den finansiering Gribskov har afsat til formålet.

Finansieringen af Tidlig pension (Arne-pension) er endnu ikke fastlagt, men i fald der regeringen ikke anvises finansiering, kan det betyde merudgifter på 2 mio. kr. i 2022. Der er fortsat stor usikkerhed, hvorfor det ikke er medtaget i prognosen.

Kultur, Idræt og Forebyggelse

Administrationen forventer at budgettet overholdes i 2022 på udvalget for Kultur, Idræt og Forebyggelses område. Dette med den forudsætning, at de indstillede omplaceringer besluttet.

Økonomiudvalget

Administrationen forventer et mindreforbrug på 8,7 mio. kr. i 2022 på Økonomiudvalget som fagudvalgs område. Dette med den forudsætning, at de indstillede omplaceringer besluttet. Mindreforbruget på 8,7 mio. kr. svarer til en afvigelse fra det korrigerede budget på 2,9 procent.

Politiske udvalg og administration

Administrationen forventer et merforbrug på 2,2 mio. kr. i 2022 på Politiske udvalg og administration. Det forventede merforbrug er primært forårsaget af afholdelsen af folkeafstemning om forsvarsforbeholdet 1. juni 2022 samt der er udgifter i forbindelse med ophøret af det tidligere byråd . Områderne vil blive fulgt i de kommende budgetopfølgninger.

Puljer, ØU

Administrationen forventer et mindreforbrug på 12,8 mio. kr. på Puljer, ØU, som vedrører Robusthedspuljen. Puljen vil blive anvendt til finansiering af forventet merforbrug på øvrige udvalgsområder.

Øvrige forhold der kan få økonomiske konsekvenser::

- Besparelsepuljer

Jævnfør bilaget "Opfølgning på budgetaftalens elementer 2022" forventer administrationen, at puljer under temaerne Effektivisering og Fremtidens kommune bliver indfriet i 2022.

Ejendomsudgifter

Administrationen forventer et merforbrug på 1,9 mio. kr. i 2022 på forsyning under Ejendomsudgifter som følge af de stigende energitudgifter. Området vil blive fulgt i de kommende budgetopfølgninger.

Øvrige forhold der kan få økonomiske konsekvenser:

- Ejendomsudgifter - flygtninge fra Ukraine

Center for Byudvikling og Ejendomme har igangsat forskellige tiltag på ejendomsområdet i forbindelse med modtagelsen af de fordrevne ukrainske flygtninge. Det tidligere plejehjem Toftebo er istandsat til modtagelse af flygtninge, ligesom de ubenyttede eksisterende flygtningeboliger er gjort klar til indflytning. Der er påbegyndt opstilling af lejede beboelsespavilloner på flere lokaliteter i kommunen. Derudover forhandles der pt. om midlertidig leje af det tidligere Esbønderup Sygehus, som vil medføre udgifter til husleje og ombygning af ejendommen. Udgifternes omfang vil blive fulgt i de kommende budgetopfølgninger. Da der er forventning om at kommunerne kompenseres for merudgifterne vedr. modtagelsen af de fordrevne Ukrainere, er udgifterne ikke medtaget i prognosen.

- Vedligeholdelse på Ejendomsområdet

Som nævnt i 1. budgetopfølgning har priserne på byggematerialer været kraftigt stigende i det seneste år. Det kan i høj grad relatere sig til COVID-19 pandemien, hvor der har været en øget efterspørgsel i byggebranchen. Administrationen forventer derfor et merforbrug i fald det planlagte aktivitetsniveau skal fastholdes. Administrationen følger udviklingen nøje og vil i kommende budgetopfølgninger vurdere det forventede omfang af muligt merforbrug.

Ordinære anlæg og Lån

Administrationen forventer at regnskabet inklusiv overførsler samlet svarer til budget i 2022 på ordinære anlæg.

	Regn- skab 2021	Vedt. budget 2022	Korr. budget 2022	For- ventet regn- skab 2022	Mer-/ mindre forbrug	Indstil- lede omplace- ringer	Forventet resultat (efter indst. omplace- ringer)	Mer-/ mindre- forbrug i %
Ordinære anlæg og lån								
Miljø, Teknik og Miljø	15,9	77,6	150,5	150,5	0,0	0,0	0,0	0,0%
Skole, Børn og Familie	5,7	0,0	29,4	29,4	0,0	0,0	0,0	0,0%
Ældre, Social og Sundhed	1,2	0,2	8,6	8,6	0,0	0,0	0,0	0,0%
Kultur, Idræt og Forebyggelse	8,9	0,5	8,6	8,6	0,0	0,0	0,0	0,0%
Økonomiudvalget	34,3	66,8	126,8	126,8	0,0	0,0	0,0	0,0%
Lån	-37,0	-68,9	-117,7	-117,7	0,0	0,0	0,0	0,0%
I alt	29,0	76,2	206,2	206,2	0,0	0,0	0,0	0,0%

Negative tal = indtægter/mindreudgifter/merindtægter/overskud

Positive tal = udgifter/merforbrug/mindreindtægter/underskud

Som det fremgår af ovenstående tabel, forventes der et samlet forbrug i 2022, på ordinære anlæg inklusiv lånefinansiering, på 206,2 mio. kr.

Det skal understreges, at det forventede forbrug i 2022 er opgjort med forventede overførsler til 2023.

Der vil erfaringsmæssigt være anlæg, der bliver forskudt ind i kommende år.

Status for de enkelte anlægsprojekter og lån fremgår af bilaget "Ordinære anlæg og lån, BO2 2022".

Byudvikling

Administrationen forventer at regnskabet inklusiv overførsler samlet svarer til budget i 2022 på Byudvikling.

	Regnskab 2021*	Vedt. budget 2022	Korr. budget 2022	For-ventet regn-skab 2022	Mer-/ mindre forbrug	Indstil- lede omplace- ringer	Resultat efter indstillede budget- ændringer	Mer-/ mindre- forbrug i %
Drift	0,4	1,6	1,4	1,4	0,0	0,0	0,0	0,0%
Renter og afdrag	2,9	4,9	7,0	7,0	0,0	0,0	0,0	0,0%
Køb og salg	-22,9	0,0	33,9	33,9	0,0	0,0	0,0	0,0%
I alt	-19,7	6,5	42,3	42,3	0,0	0,0	0,0	0,0%

Negative tal = indtægter/mindreudgifter/merindtægter/overskud

Positive tal = udgifter/merforbrug/mindreindtægter/underskud

*) Det bemærkes at regnskab 2021 ikke er opgjort på den nye udvalgsstruktur, hvorfor regnskab 2021 og forventet regnskab ikke direkte kan sammenlignes alle steder.

Byudviklingsområdet skal balancere over tid - men ikke nødvendigvis i det enkelte år. Området følges nøje af administrationen, og fagudvalg, Økonomiudvalget og Byrådet får løbende forelagt konkrete sager vedr. køb/salg af grunde og bygninger, samt mere generelle sager med overblikstatus mv., jf. også lukket punkt på dette møde.

Det skal understreges, at det forventede forbrug i 2022 er opgjort med forventede overførsler til 2023. Der gøres

opmærksom på, at der kan komme afvigelser fra dette. Der er eksempelvis mulighed for, at salgsindtægter først kommer i 2023, selv om aftalegrundlag mv. er indgået i indeværende år. Dette kan være af planmæssige årsager, og/eller matrikulære årsager.

Der forventes, at der på byudviklingsområdet er budgetoverholdelse i og med, at den forventede merindtægt skal overføres til byudviklingsrammen i 2023. Der er i forhold til budgettet en merindtægt på 68,6 mio kr., som udelukkende er forårsaget af merindtægt for den del af rammen, der vedrører køb og salg. Det korrigerede budget består af overførsler fra 2021. Derimod er salgsindtægter 2022 ikke budgetteret. Der forventes på nuværende tidspunkt salgsindtægter fra salg af grunde og ejendomme på Troldebakkerne i Helsinge, Blistrup Nord, Ramløse Øst, Gilleleje Syd, Gydevej 15, Esbønderup, Hammerichsvej 4, Helsinge, Fiskerengen 18, Gilleleje, Birkevang 214, Gilleleje og Ramsager 33, Græsted. For nærmere information og flere detaljer henvises til vedlagte bilag "Detaljeret budget Byudvikling samt oversigt køb og salg".

Ved denne budgetopfølgning aflægges der anlægsregnskab for:

- Salg af kiosk i Heatherhill. Anlægsregnskabet udviser et merforbrug på 7.064 kr.
- Salg af Ridebanevej 8, Helsinge, til Helsinge Fjernvarme. Anlægsregnskabet udviser et merforbrug på 4.193 kr.
- Areal ved studieboliger på Østergade, Helsinge. Anlægsregnskabet udviser et merforbrug på 9.880 kr.
- Salg af del af Gydevej 15, Esbønderup. Anlægsregnskabet udviser et mindreforbrug på 135.807 kr.

Det foreslås, at alle mer-/mindreforbrug beholdes på Byudviklingsdelrammen for køb og salg, således at disse finansieres indenfor rammen.

Forsyningsområdet

Administrationen forventer, at regnskabet samlet svarer til budget i 2022 på Forsyning, Forsyning - drift og Forsyning - anlæg.

Nedenstående tabel viser forventet mer-/mindreforbrug opdelt på rammer:

	Regn- skab 2021	Vedt. budget 2022	Korr. budget 2022	For- ventet regn- skab 2022	Mer-/ mindre forbrug	Indstil- lede omplace- ringer	Forventet resultat (=ansøgning om tillægs- bevilling)	Mer-/ mindre- forbrug i %
Forsyning:								
Forsyning, drift	-1,5	-0,8	-0,8	-0,8	0,0	0,0	0,0	0,0%
I alt	-1,5	-0,8	-0,8	-0,8	0,0	0,0	0,0	0,0%
Forsyning, anlæg	0,0	0,0	7,0	7,0	0,0	0,0	0,0	0,0%
I alt	0,0	0,0	7,0	7,0	0,0	0,0	0,0	0,0%

Negative tal = indtægter/mindreudgifter/merindtægter/overskud

Positive tal = udgifter/merforbrug/mindreindtægter/underskud

Der forventes ikke afvigelser inden for Forsyningen i forhold til budget, men administrationen vil gerne fremhæve følgende forhold:

Virksomhedsoverdragelse til GribVand A/S

Byrådet har den 5. april 2022 besluttet at virksomhedsoverdrage affaldsområdet til GribVand A/S.

Administrationen arbejder på at klargøre materiale mv., således at der kan ske virksomhedsoverdragelse pr. 1. juli 2022.

GribVand A/S og Gribskov Kommune er i tæt dialog, dels om overdragelsen, og dels om hvordan det fremtidige samarbejde skal foregå.

Finansiering

Administrationen forventer en mindredgift på finansiering i forhold til budgettet på 5,6 mio. kr., det svarer til en afvigelse på 0,2 pct.

	Regnskab 2021*	Vedt. budget 2022	Korr. budget 2022	Forventet regnskab 2022	Mer-/ mindre forbrug	Indstillede omplaceringer	Forventet resultat (efter indst. omplaceringer)	Mer-/ mindreforbrug i %
Indtægter	-2.795,6	-2.868,4	-2.854,8	-2.854,8	0,0	0,0	0,0	0,0%
Renter	4,6	10,1	10,1	4,1	-5,9	0,0	-5,9	-59,1%
Afdrag	45,4	51,7	51,7	52,0	0,3	0,0	0,3	0,6%
I alt	-2.745,6	-2.806,6	-2.793,0	-2.798,6	-5,6	0,0	-5,6	0,2%

Negative tal = indtægter/mindredgifter/merindtægter/overskud

Positive tal = udgifter/merforbrug/mindreindtægter/underskud

*) Det bemærkes at regnskab 2021 ikke er opgjort på den nye udvalgsstruktur, hvorfor regnskab 2021 og forventet regnskab ikke direkte kan sammenlignes alle steder.

Indtægter

Der er på nuværende tidspunkt ikke kendte afvigelser til indtægtsbudgettet, men det forventes, at der i kommuneaftalen vil blive aftalt en midtvejsregulering i 2022 især pga. lavere udgifter til forsørgelse end forudsat i sidste års kommuneaftale.

Derudover ligger ejendomsskatterne 16 mio. kr. under det budgetterede niveau. Men den afvigelse skyldes forsinkelser i opkrævningen af grundskylden i 2022. Forklaringen på dette er, at grundværdierne fra og med 2022 beregnes på baggrund af reelle vurderinger af grundværdierne, hvor de tidligere er beregnet på baggrund af grundvurderinger fra 2011. Skat har imidlertid ikke foretaget de nye vurderinger endnu. Det forventes, at Skat tidligst vil være færdige med deres nye vurderinger med udgangen af 2023. Der er i budgettet taget højde for en forskydning på 13 mio. kr., i likviditetsbudgettes men forskydningen ser nu ud til at stige til 16 mio. kr.

I mangel på reelle vurderinger har Indenrigs- og Boligministeriet i stedet skønnet grundværdierne i de enkelte kommuner. Det er de skøn, der ligger til grund for kommunernes bloktilskud og for den mellemkommunale udligning i 2022, og det er de vurderinger, der er anvendt til budgetlægningen af grundskylden i Gribskov Kommune. I og med der ikke foreligger faktiske vurderinger af de enkelte ejendomme i kommunen, vil ejendomsskatterne i første omgang blive beregnet på baggrund af de gamle (og lavere vurderinger). Grundejerne forventes så efterfølgende at modtage en tillægsoptkrævning i takt med Skats nye vurderinger.

Som beskrevet i budgetarbejdet for 2022-2026 vil Gribskov Kommune derfor ikke modtage den fulde budgetterede grundskyld i 2022, det endelige provenu vil først blive indbetalt, når Skat er helt færdige med deres vurderinger.

Administrationen forventer, at Gribskov Kommune vil modtage grundskyldsindtægter svarende til budgettet, men der vil være en forsinkelse (likviditetsudlæg). Dette likviditetsudlæg er indarbejdet i likviditetsbudgettet.

Renter

Administrationen forventer et mindreforbrug på 5,9 mio. kr. i 2022, svarende til en afvigelse fra det korrigerede budget på 59,1 procent.

Afvigelsen skyldes i al væsentlighed højere udbytte af Kommunens værdipapirer end forventet på 5,8 mio. kr. (netto efter forventet udgifter til bankgebyrer og renteudgifter af træk på Kommunens kassekredit). Merindtægten i 2022 skyldes store udbytter for 2021 (som udbetales i 2022). De store udbytter skal også ses i sammenhæng med tilbageholdt udbytter for 2020 i forbindelse med Corona-epidemien.

Finansielle ændringer (afdrag)

Administrationen forventer et merforbrug på 0,3 mio. kr. i 2022, svarende til en afvigelse fra det korrigerede budget på 0,6 procent. Merforbruget skal ses i sammenhæng med, at langt hovedparten af Kommunens lån er annuitetslån. Disse er karakteriseret ved ens årlig ydelse, men faldende rente og stigende afdrag. Merudgiften på afdrag hænger således sammen med de faldende renteudgifter.

Lån

Der henvises til afsnittet "Ordinære anlæg og lån".

Serviceudgifter

Budgetopfølgningen er en politisk rapportering om forventningerne på de politiske bevillingsniveauer. Det betyder, at budgetopfølgningen ikke skelner mellem service og ikke-service. Som et særligt punkt til denne budgetopfølgning foretages tillige en vurdering af årets forbrug af serviceudgifter i forhold til servicerammen.

Der er både en serviceramme for kommunerne under ét og for de enkelte kommuner. Den samlede serviceramme er fastsat i økonomiaftalen mellem KL og regeringen (indgået i maj 2021), mens servicerammen for den enkelte kommune svarer til kommunens serviceudgifter i det vedtagne budget.

Hvis kommunerne under ét overskrider servicerammen, sker der en sanktion. 40% af overskridelsen sanktioneres kollektivt via en reduktion i kommunernes bloktilskud (der fordeles til kommunerne efter deres befolkninger). For de resterende 60% af overskridelsen sker sanktionen individuelt til de kommuner, der overskrider deres serviceramme.

Samlet for alle udvalg forventes i denne 2. budgetopfølgning et merforbrug på servicerammen på 24 mio. kr.

For at imødegå risikoen for en overskridelse af servicerammen anbefaler administrationen, at alle fagudvalg drøfter og kommer med forslag til modgående foranstaltninger, der kan iværksættes i en samlet indsats koordineret af ØU og godkendt og besluttet af BY. Som supplement til udvalgets egne forslag vil administrationen på mødet fremlægge en række forslag til at reducere udgifterne i 2022. Da det forventede merforbrug i 2022 har konsekvenser for 2023 og efterfølgende år skal opgaven med at finde modgående foranstaltninger ses i sammenhæng med budgetarbejdet.

Med forventningerne i denne 2. Budgetopfølgning vil servicerammen i Gribskov Kommune blive presset, For at imødegå risikoen for en overskridelse af servicerammen anbefaler administrationen, at alle fagudvalg drøfter og kommer med forslag til modgående foranstaltninger, der kan iværksættes i en samlet indsats koordineret af Økonomiudvalget og godkendt og besluttet af Byrådet. Overholdelse af servicerammen i 2022 er således afhængig af i hvilket omfang, det lykkes at finde modgående foranstaltninger.

Det er en betingelse for både kollektive og individuelle sanktioner, at kommunerne samlet overskrider servicerammen. Der kan på nuværende tidspunkt ikke siges noget om risikoen for at det sker i 2022.

Omplaceringer

I denne sag søges der om følgende omplaceringer:

Beskrivelse af omplacering	Til udvalg	Fra udvalg	Omplacering i 1.000 kr.
Genoprettelse af administrationsbudget	SBF	ØU	386
Projektmedarbejder til implementering af handleplanerne	SBF	ØU	500
Projektmedarbejder til inddragelsesprocessen på specialområdet.	SBF	ØU	350
Investeringsstilling vedr. rekruttering og fastholdelse i Helhedsplejen.	ÆSS	ØU	600
Til at styrke og samle erhvervsindsatsen i Udvalget for Kultur, Idræt og Forebyggelse. Flyttes for at samle lønbudgettet under KIF.	KIF	BU	282
Styrket samarbejde mellem kommune og civilsamfund	KIF	ØU	360

For en mere grundig beskrivelse af omplaceringerne henvises til fagudvalgssagerne.

Lovgrundlag

Kommunestyrelsesloven §45 jf. LBK nr. 47 af 15/01/2019

Økonomi

Bevillingsstrukturen i Gribskov Kommune er følgende:

- Økonomiudvalget og Byrådet godkender omplaceringer mellem fagudvalg og tillægsbevillinger.
- Fagudvalg bemyndiges til at godkende omplaceringer mellem rammer inden for eget udvalg.
- Administrationen bemyndiges til at foretage ændringer mellem delrammer inden for samme ramme under forudsætning af, at de politisk fastsatte rammebetingelser overholdes.

Beslutning

1. - 3. Tiltrådt

4. Tiltrådt at være tilbageholdende i 2022 på igangsætning af arbejder på vejområdet (slidlagsprogram) på 2. mio. kr.

5ab - 8ab Tiltrådt.

Fraværende: Morten Dahlberg (A)

Bilag

Detaljeret budget Byudvikling samt oversigt køb og salg

Anlægsregnskab salg af del af Gydevej 15, Esbønderup

Anlægsregnskab Areal ved studieboliger på Østergade, Helsingør

Anlægsregnskab salg af kiosk ved Heatherhill

Anlægsregnskab salg af Ridebanevej 8, Helsingør

Ordinære anlæg og lån, BO2 2022

Punkt 74: Ajourføring af styringsgrundlag(kasse- og regnskabsregulativ) for Gribskov kommune

00.32.02-P24-1-21

Resume

Denne sag handler om ajourføring af Gribskov Kommunes styringsgrundlag (kasse- og regnskabsregulativ). Styringsgrundlaget handler om administration og værktøjer til at sikre kommunens økonomiske styring.

Administrationen indstiller til Økonomiudvalget at anbefale Byrådet:

1. at godkende nyt Styringsgrundlag (kasse- og regnskabsregulativ) samt tilhørende bilag

Historik

Beslutning fra Økonomiudvalget 2022-2025, 7. juni 2022, pkt. 91:

1. Anbefalet

Sagsfremstilling

Efter styrelseslovens § 42, stk. 7. fastsætter byrådet de nærmere regler for indretning af kommunens kasse- og regnskabsvæsen i et styringsgrundlag, hvori der beskrives forretningsgange inden for kommunens kasse- og regnskabvæsen.

Formålet med styringsgrundlaget er bl.a. at beskrive den praksis, der udøves inden for kommunens kasse- og regnskabsvæsen, og fastlægge foreskrifter for hensigtsmæssig og betryggende forretningsgange. Styringsgrundlaget har således bl.a. til hensigt at sikre korrekt administration indenfor kommunens kasse og regnskabsvæsen, at sikre åbenhed med de økonomiske og almindelige administrative forhold og at sikre et betryggende internt tilsyn.

Kommunens principper for økonomistyring er sidst blevet ajourført den 11. juni 2018. Styringsgrundlaget forelægges nu opdateret og udgangspunktet for opdateringen er, at Gribskov kommune den 1. januar 2020 overgik til nyt løn- og økonomisystem, KMD Opus. Implementeringen af dette nye system, der er gennemført over de sidste år, har medført ændringer i en række forretningsgange.

Ajourføringen af styringsgrundlaget afspejler de nuværende ønsker og krav til økonomistyringen i Gribskov Kommune, samt en tilpasning i forhold til brugen af KMD Opus.

Styringsgrundlaget består af et hoveddokument med tilhørende bilag, hvori de overordnede principper for kommunens økonomiske styring er fastlagt. I forhold til tidligere er hoveddokumentet suppleret med et afsnit om tegningsrettigheder, samt flere afsnit er blevet opdateret.

Oversigt over hvor der er ændret i styringsgrundlaget er vedlagt i bilag.

Styringsgrundlaget har inden det forelægges politisk, været sendt til gennemsyn hos kommunens revision, BDO. Deres kommentarer er indarbejdet i materialet.

Lovgrundlag

LBK nr. 47 af 15. januar 2019 (Lov om kommunernes styrelse) Kap. V. § 42, stk. 7.

Økonomi

Jævnfør sagsfremstilling og bilag

Beslutning

1. Tiltrådt

Fraværende: Morten Dahlberg (A)

Bilag

Oversigt over ændringer

Styringsgrundlag juni 2022

Bilag til styringsgrundlag juni 2022

Punkt 75: Udsholt Vandværk, ansøgning om lånegaranti til renovering af ledningsnet

00.15.15-5-22

Resume

Udsholt Vandværk ansøger Gribskov Kommune om, at lån (byggelån og endelig finansiering) på 26,0 mio. kr. garanteres af kommunen. Lånet skal anvendes til renovering af ledningsnettet. Den endelige finansiering ønskes optaget i KommuneKredit som 40-årige annuitetslån med fast rente i 30 år. Godkender Byrådet denne ansøgning vil den kommunalt garanterede gæld for Udsholt Vandværk udgøre 55,9 mio. kr., da værket tidligere har fået godkendt garantier til lån.

Administrationen indstiller til Økonomiudvalget at anbefale Byrådet

1. at give garanti til lån til Udsholt Vandværk på følgende vilkår:

- a. lånegarantien er på 26,0 mio. kr. **og**
- b. garantien gives til byggekredit med efterfølgende overførsel til endelig finansiering med et 40 årigt annuitetslån med afdrag og fast rente i 30 år, jævnfør bilag "Låneforslag Udsholt Vandværk" **og**
- c. lånet skal anvendes i overensstemmelse med ansøgningen med tilhørende bilag **og**
- d. Gribskov Kommune opkræve en løbende garantiprovision på p.t. 0,5% p.a. som beskrevet i sagsfremstillingen

Historik

Beslutning fra Økonomiudvalget 2022-2025, 7. juni 2022, pkt. 92:

1a - 1d. Anbefalet

Sagsfremstilling

Udsholt Vandværk har, jævnfør bilag "Ansøgning om garantistillelse af 2. maj 2022", ansøgt om kommunal garantistillelse til lån på 26,0 mio. kr., der ønskes optaget til finansiering af de løbende udgifter til renovering af ledningsnettet. Der ansøges om garanti til både byggelån, og den efterfølgende endelige finansiering.

Den endelige finansiering foretages med et 40-årigt lån med en fast rente i 30 år (længste muligt). Lån optages i KommuneKredit. Se bilag: "Låneforslag Udsholt Vandværk".

Baggrund

En gennemgang af værkets ledningsnet, foretaget af ingeniørfirmaet, Dines Jørgensen & Co. A/S, (se bilag "Renoveringsplan 2021-41"), viser at 62% af ledningsnettet er lavet af PVC eller eternit med en forventet levetid på 50 år. Ledningsnettet er lagt i perioden 1962-1965. Denne del af nettet burde derfor være skiftet for 7-10 år siden. Værket har derfor et meget stort behov for fornyelse og renovering af ledningsnettet, for at undgå ledningsbrud og vandspild.

Værkets bestyrelse har på denne baggrund besluttet at prioritere dette. Der anslås et samlet investeringsbehov på 170 mio. kr. For at undgå voldsomme udsving i taksterne spredes investeringen over ca. 20 år med et årligt investeringsbehov på 8,5 mio. kr. Lånefinansieringen sikrer en udjævning af taksterne, således at ikke kun de nuværende, men også de fremtidige forbrugere er med til at betale for fornyelsen.

Værket ønsker derfor, at optage et lån på 26 mio. kr. til de næste 3 års investeringer i ledningsnettet. Se også bilag "Investeringsplan 2022 til 2027".

Kommunal garanti

Kommunen har mulighed for at yde garanti til forsyningsselskabers låneoptagelse, herunder vandselskaber omfattet af vandsektorloven, jævnfør § 16, stk. 1.

Der er tidligere givet garanti til fjernvarmeværker og vandværker, herunder Udsholt Vandværk, som i 2018 og 2019 fik garanti til lån på henholdsvis 12,5 mio. kr. og 10 mio. kr., i forbindelse med renovering af ledningsnet, og i 2021 fik garanti til et lån på 8,5 mio. kr. til etablering af nye filtre og 2 nye rentvandstanke. Den kommunale garanti omfatter det fulde lånebeløb, herunder evt. kurstab. En afgivelse af kommunal garanti for lån til vandselskaber omfattet af vandsektorloven kan ske, uden at det påvirker den kommunale låneramme, jf. § 3, stk. 3 i lånebekendtgørelsen.

Der er tidligere givet følgende garantier til lån optaget af forsyningsvirksomheder:

Selskab	Garanteret restgæld ultimo maj 2022, mio. kr.
Helsingør Fjernvarme	47,9
Gilleleje Fjernvarme	49,6
Vejby-Tisvilde Fjernvarme	25,3
Græsted Fjernvarme	18,2
Gribvand Spildevand A/S	255,7
Udsholt Vandværk	29,9
I alt	426,6

Hvis Byrådet godkender den aktuelle ansøgning på 26 mio. kr., stiger den samlede garanti givet til lån til forsyningsselskaber til 452,6 mio. kr.

Provision

Kommunen opkræver provision af denne type garantier. Jævnfør lovgivningen skal provisionen fastsættes ud fra markedsvilkår. Provisionssatsen udgør pt. 0,5 % p.a. Provisionen opkræves årlig i forhold til garanteret restgæld ved årsskiftet. Provisionen er dermed faldende i takt med afviklingen af lånet.

Risiko for tab på garanteret lån

Det vurderes at sandsynligheden for tab på denne type garantier er meget lille, Dette skyldes, at Vandværket er forbrugerejet, og at det derfor, i sidste ende, er vandforbrugernes betalingsevne, der afgør værkets betalingsevne. Der er usandsynligt, at alle forbrugere samtidig skulle få problemer med at betale.

Tab på garantier kan dog ikke udelukkes. En beslutning om godkendelse af garanti vil medføre en tilsvarende stigning i de samlede afgivne kommunale garantier, og dermed øge risikoen for denne del af den kommunale økonomi.

Dette er baggrunden for, at der opkræves provision af den stillede garanti. Provisionen er en betaling til kommunen for at påtage sig en risiko. Provisionen kan tillige opfattes som en forsikringspræmie mod tab på garanteret lån.

Lovgrundlag

Bekendtgørelse nr. 1580 af 17/12/2013 om kommunernes låntagning og meddelelse af garantier mv. (lånebekendtgørelsen), § 3, stk. 3 og §12 stk. 4.

Økonomi

Som nævnt søges der om garanti for byggelån og efterfølgende for den endelige finansiering på op til i alt 26 mio. kr.

Den årlige provision vil udgøre 0,5% af den garanterede gæld i det pågældende år. Et lån på 26 mio. kr. vil således udløse en omkostning til provision på 130.000 kr. det første år. Herefter vil provisionen falde i takt med afviklingen af lånet.

Beslutning

1a - 1d Tiltrådt

Fraværende: Morten Dahlberg (A)

Bilag

Ansøgning om garantistillelse af 2. maj 2022

Låneforslag Udsholt Vandværk

Renoveringsplan 2021-41

Investeringsbudget 2022-2027

Likviditetsbudget april 2022

Punkt 76: Klagesager på det sociale område 2020 (danmarkskortet)

27.00.00-A50-1-20

Resume

Social- og Ældreministeriet offentliggør hver år danmarkskort med kommunale sammenligninger af, hvor mange af kommunernes klagesager på socialområdet i 2020, der er blevet omgjort af Ankestyrelsen. Samlet set ligger Gribskov Kommune tæt på landsgennemsnittet.

Sagen skal behandles i Udvalget for Ældre, Social og Sundhed, Udvalget for Skole, Børn og Familie, Økonomiudvalget og i Byrådet.

Sagen om Danmarkskortets omgørelsesprocenter for 2020 skal behandles igen, fordi Byrådet i 2021 besluttede at sende sagen tilbage til de relevante fagudvalg.

Administrationen indstiller til udvalget for Skole, Børn og Familie og udvalget for Ældre, Social og Sundhed at anbefale Økonomiudvalget og Byrådet

1. at tage orienteringen til efterretning

Historik

Beslutning fra Økonomiudvalget 2022-2025, 7. juni 2022, pkt. 95:

Besluttet at behandle punktet som en beslutningssag.

Økonomiudvalget anbefaler Byrådet, at der ikke iværksættes yderligere initiativer i forhold til forbedring af sagsbehandlingskvaliteten på det sociale område. Dette for at afvente yderligere resultater af de allerede igangsatte forbedringstiltag.

Sagsfremstilling

Baggrund

Social- og Ældreministeriet offentliggør hvert år et kommunalt opdelt danmarkskort over, hvor mange afgørelser Ankestyrelsen omgør i klagesager på det sociale område.

Ankestyrelsen behandler klager fra borgere over afgørelser på det sociale område. Det kan fx være sager om personlig hjælp og pleje, botilbud og merudgifter. Ankestyrelsen tager stilling til, om sagerne er behandlet korrekt, og om resultatet er rigtigt.

Ankestyrelsen kan træffe følgende afgørelser:

Stadfæstelse – Ankestyrelsen er enig i vores afgørelse

Hjemvisning – Ankestyrelsen beslutter, at vi skal behandle sagen igen, og træffe en ny afgørelse. Det er ikke nødvendigvis fordi resultatet er forkert. Det skyldes ofte, at sagen ikke er tilstrækkeligt oplyst eller tilstrækkeligt

begrundet.

Ændring - Ankestyrelsen er ikke enig i vores faglige vurdering af sagen, og beslutter at afgørelsen skal have et andet resultat.

Ophævet – Ankestyrelsen beslutter, at der ikke er hjemmel til at træffe den pågældende afgørelse. Det kan fx være hvor kommunen ikke er rette afgørelsesinstans, eller at der er truffet afgørelse efter en forkert bestemmelse.

Omgørelsesprocenten i Danmarkskortet består af de sager som Ankestyrelsen enten har hjemvist eller ændret/ophævet.

Faktuelle forhold

Danmarkskortet viser hvor mange sager, der er behandlet af Ankestyrelsen, herunder hvor mange der er stadfæstet, hjemvist eller ændret/ophævet. Det er fordelt på de specifikke bestemmelser indenfor voksen- og børneområdet.

Særligt vedrørende Udvalget for Ældre- Social og Sundhed

Voksenområdet omfatter kontante tilskud efter servicelovens § 95, BPA efter § 96, ledsagerordning efter § 97, merudgifter efter § 100, hjemmehjælp efter § 83, afløsning og aflastning efter § 84, praktisk hjælp efter § 85, botilbud efter §§107-110. Hjælpe midler efter § 112, forbrugsgoder efter § 113, handicapbiler § 114, boligindretning efter §116, pasning af nærtstående efter §§118-122. Der kan i øvrigt også træffes afgørelse efter servicelovens § 112, §113, § 114 og § 116 over for børn. Bestemmelserne henhører ifølge delegationsplanen under Udvalget for Ældre- Social og Sundhed uanset om der træffes afgørelse over for en voksen eller et barn.

Almenboliglovens område omfatter Ældre- og handicapegnede boliger samt plejeboliger efter almenboliglovens §§ 54-61 og længerevarende botilbud efter § 105 i almenboligloven.

Særligt vedrørende Udvalget for Skole, Børn og Familie

Børneområdet omfatter pasningstilbud, hjemmetræning mv. efter servicelovens §§ 32, 32a, 36 og 39-40, merudgiftsydelsen efter § 41, tabt arbejdsfortjeneste efter §§ 42-43 og personlig hjælp og ledsagelse efter § 44-45, børnefaglige undersøgelser efter § 50, Børn - Efterværn og oprethold anbringelse §§ 76 og 76 a, Børn - foranstaltninger §§52, stk. 3, nr. 1-9, 55, § 52 a Børn – økonomisk hjælp, § 69 stk. 1., Børn - forebyggende indsats § 11, Børn hjemgivelsesperiode § 68, Børn - samvær § 71.

Samle oversigt over behandlede sager

Tal fra Danmarks Statistik viser, at borgere bosat i Gribskov Kommune har modtaget 1.732 ydelser opgjort på de pågældende paragraffer i 2020. Som det fremgår af tabellerne nedenfor, ligger Gribskov Kommune samlet set tæt på landsgennemsnittet i forhold til, hvor mange sager der enten ændres eller hjemvises. Som det fremgår af tabellen, har Ankestyrelsen behandlet 104 sager fra Gribskov Kommune. I 63 af disse sager var Ankestyrelsen enig med Gribskov Kommune og stadfæstede afgørelserne.

Tabel 1 Opgørelse for Gribskov Kommune i 2020 fordelt på områder

Danmarkskortet 2020	Antal klagesager	Omgjorte sager	Omgørelsesprocent	
			- Gribskov	hele landet
Almenboligloven	32	9	26%	25%
Servicebogen - voksen	24	8	33%	43%
Servicebogen - Børn	48	25	52%	42%
I alt	104	41	39%	36%

Det fremgår af tabel 1, at Ankestyrelsen behandlede 104 klagesager i alt fra Gribskov Kommune. I 63 af dem havde kommunen truffet en korrekt afgørelse. Samlet set ligger omgørelsesprocenten tæt på landsgennemsnittet. På børneområdet ligger vi 10 pct. over landsgennemsnittet. På voksenområdet ligger vi 10 pct. under landsgennemsnittet. På øvrigt socialområde ligger vi 1 pct. over landsgennemsnittet.

Administrationens vurdering

Det er ikke muligt at give en entydig forklaring på, hvorfor kommunes omgørelsesprocent på børneområdet er højere end landsgennemsnittet. Der er tale om få og unikke sager uden gennemgående tendenser, men administrationen arbejder løbende på at sikre og øge kvaliteten i sagsbehandlingen. Der er blandt andet nedsat en projektgruppe, som gennemgår praksis og sager. Herudover er der fokus på læring gennem kollegial sparring og fokus på praksis fra Ankestyrelsen. På såvel børne- som voksenhandicapområdet er lovgivningen og udmøntningen heraf kompleks, og der er brug for kontinuerlig uddannelse og opkvalificering af rådgiverne.

Området med tabt arbejdsfortjeneste til forældre til handicappede børn er et sagsområde, hvor omgørelsesprocenten i 2020 er høj. Der blev i 2020 behandlet 13 sager om tabt arbejdsfortjeneste, hvor 5 blev stadfæstet, 4 blev ændret og 4 blev hjemvist. Det er generelt set et svært område, hvor der på landsplan sker en del fejl, hvilket blandt andet fremgår af årsrapport fra Social- og Ældreministeriets gennemgang af kommunernes revisionsberetninger.

Administrationen bestræber sig på at have så få omgjorte sager som muligt, men på et område med så stort et skøn og med så kompleks lovgivning, vil det efter administrationens vurdering ikke være sandsynligt helt at undgå omgjorte sager. Administrationen træffer afgørelse i et stort antal sager hvert år. Omgørelsesprocenten er alene et udtryk for hvor mange sager af de påklagede afgørelser, der er omgjort. Danmarkskortet afspejler således ikke forholdet mellem omgjorte sager og det samlede antal behandlede sager i kommunen.

Der er et løbende ledelsesmæssigt fokus på sagsbehandlingen på socialområdet. Der bruges tid på at udfærdige/tilrette skabeloner, og der afholdes ugentlige teammøder, som sikrer, at den nødvendige faglige viden bliver udbredt til alle, der træffer afgørelser. Der er desuden i 2021 ansat en juridisk specialkonsulent på voksen- og børneområdet. Juristens opgave er blandt andet at kvalitetssikre afgørelserne i klagesager gennem sparring og opfølgning på afgørelser fra Ankestyrelsen.

Det sociale voksenområde deltager desuden i en udviklingsplan med den nationale Task Force Handicap, nedsat af Socialstyrelsen i samarbejde med Ankestyrelsen. Der er fokus på at styrke kvaliteten i sagsbehandlingen gennem kompetenceudvikling, sparring og viden. Det sociale børne- og ungeområdet indgår i et udviklingsarbejde med Komponent om praksis i afgørelser inden for anbringelsesområdet.

Administrationen vurderer, at de igangværende tiltag vil styrke kvaliteten i afgørelserne fremadrettet og medføre et fald i omgørelsesprocenten. Det fremgår af omgørelsesprocenten for 2021, at de iværksatte tiltag allerede har positiv effekt.

Administrationens anbefaling

Administrationen anbefaler, at orienteringen tages til efterretning.

Høring i Handicaprådet

Eventuelle høringssvar fra handicaprådet den 23. maj 2022 vil blive eftersendt og efterfølgende vedhæftet sagsafstillingen til behandlingen i Udvalget for Ældre-, Social og Sundhed.

Høringssvar fra Handicaprådet tilføjet ved protokollering fra møde i udvalget Skole, Børn og Familie:

1. Orientering taget til efterretning.

Handicaprådet bemærker, at klagesager vedrører både social- og sundhedsområdet. Handicaprådet er nysgerrigt på, i hvilken grad den viden, som VISO og forskellige handicaporganisationer kan tilbyde, benyttes i sagsarbejde? Rådet kan kun anbefale, at man henter al den viden, man kan, for at styrke medarbejderne og sagsbehandling. Handicaprådet spørger også til, om man inddrager brugere og pårørende i udviklingsarbejde for eksempel som videnspersoner eller referencegrupper?

Aftalt, at Trine Halberstadt forbereder et oplæg til næste møde, som kan belyse emnet yderligere.

Beslutning

Besluttet, at der ikke iværksættes yderligere initiativer i forhold til forbedring af sagsbehandlingskvaliteten på det sociale område. Dette for at afvente yderligere resultater af de allerede igangsatte forbedringstiltag.

Fraværende: Morten Dahlberg (A)

Punkt 77: Klagesager på det sociale område 2021 (danmarkskortet)

27.00.00-G01-57-22

Resume

Social- og Ældreministeriet offentliggør hver år danmarkskort med kommunale sammenligninger af, hvor mange af kommunernes klagesager på socialområdet i 2021, der er blevet omgjort af Ankestyrelsen. Samlet set er Gribskov Kommunes omgørelsesprocent lavere end landsgennemsnittet.

Sagen skal behandles i Udvalget for Skole, Børn og Familie, Udvalget for Ældre, Social og Sundhed, Økonomiudvalget og i Byrådet.

Administrationen indstiller til udvalget for Skole, Børn og Familie og Udvalget for Ældre, Social og Sundhed at anbefale Økonomiudvalget og Byrådet

1. at tage orienteringen til efterretning

Historik

Beslutning fra Økonomiudvalget 2022-2025, 7. juni 2022, pkt. 96:

Besluttet at behandle punktet som en beslutningssag.

Økonomiudvalget anbefaler Byrådet, at der ikke iværksættes yderligere initiativer i forhold til forbedring af sagsbehandlingskvaliteten på det sociale område på baggrund af de foreløbige tal for 2021. Dette for at afvente yderligere resultater af de allerede igangsatte forbedringstiltag.

Sagsfremstilling

Baggrund

Social- og Ældreministeriet offentliggør hvert år et kommunalt opdelt danmarkskort over, hvor mange afgørelser Ankestyrelsen omgør i klagesager på det sociale område.

Ankestyrelsen behandler klager fra borgere over afgørelser på det sociale område. Det kan fx være sager om personlig hjælp og pleje, botilbud og merudgifter. Ankestyrelsen tager stilling til, om sagerne er behandlet korrekt, og om resultatet er rigtigt.

Ankestyrelsen kan træffe følgende afgørelser:

Stadfæstelse – Ankestyrelsen er enig i vores afgørelse

Hjemvisning – Ankestyrelsen beslutter, at vi skal behandle sagen igen, og træffe en ny afgørelse. Det er ikke nødvendigvis fordi resultatet er forkert. Det skyldes ofte, at sagen ikke er tilstrækkeligt oplyst eller tilstrækkeligt begrundet.

Ændring - Ankestyrelsen er ikke enig i vores faglige vurdering af sagen, og beslutter at afgørelsen skal have et andet resultat.

Ophævet – Ankestyrelsen beslutter, at der ikke er hjemmel til at træffe den pågældende afgørelse. Det kan fx være hvor kommunen ikke er rette afgørelsesinstans, eller at der er truffet afgørelse efter en forkert bestemmelse.

Omgørelsesprocenten i Danmarkskortet består af de sager som Ankestyrelsen enten har hjemvist eller ændret/ophævet.

Faktuelle forhold

Danmarkskortet viser hvor mange sager, der er behandlet af Ankestyrelsen, herunder hvor mange der er stadfæstet, hjemvist eller ændret/ophævet. Det er fordelt på de specifikke bestemmelser indenfor voksen- og børneområdet.

Særligt vedrørende Udvalget for Ældre- Social og Sundhed

Voksenområdet omfatter kontante tilskud efter servicelovens § 95, BPA efter § 96, ledsagerordning efter § 97, merudgifter efter § 100, hjemmehjælp efter § 83, afløsning og aflastning efter § 84, praktisk hjælp efter § 85, botilbud efter §§107-110. Hjælpebidler efter § 112, forbrugsgoder efter § 113, handicapbiler § 114, boligindretning efter §116, pasning af nærtstående efter §§118-122. Der kan i øvrigt også træffes afgørelse efter servicelovens § 112, §113, § 114 og § 116 over for børn. Bestemmelserne henhører ifølge delegationsplanen under Udvalget for Ældre- Social og Sundhed uanset om der træffes afgørelse over for en voksen eller et barn.

Almenboliglovens område omfatter Ældre- og handicapegnede boliger samt plejeboliger efter almenboliglovens §§ 54-61 og længerevarende botilbud efter § 105 i almenboligloven.

Særligt vedrørende Udvalget for Skole, Børn og Familie

Børneområdet omfatter pasningstilbud, hjemmetræning mv. efter servicelovens §§ 32, 32a, 36 og 39-40, merudgiftsydelsen efter § 41, tabt arbejdsfortjeneste efter §§ 42-43 og personlig hjælp og ledsagelse efter § 44-45, børnefaglige undersøgelser efter § 50, Børn - Efterværn og oprethold anbringelse §§ 76 og 76 a, Børn - foranstaltninger §§52, stk. 3, nr. 1-9, 55, § 52 a Børn – økonomisk hjælp, § 69 stk. 1., Børn - forebyggende indsats § 11, Børn hjemgivelsesperiode § 68, Børn - samvær § 71.

Samle oversigt over behandlede sager

Som det fremgår af tabellerne nedenfor, ligger Gribskov Kommune samlet set tæt på landsgennemsnittet i forhold til, hvor mange sager der enten ændres eller hjemvises. Tal fra Danmarks Statistik viser, at borgere bosat i Gribskov Kommune har modtaget 1.732 ydelser opgjort på de pågældende paragraffer i 2020. Der er endnu ikke kommet data for 2021.

Tabel 1 Opgørelse for Gribskov Kommune i 2021 fordelt på områder

Det fremgår af tabel 1, at Ankestyrelsen behandlede 97 klagesager i alt fra Gribskov Kommune. I 70 af dem havde kommunen truffet en korrekt afgørelse. Samlet set ligger omgørelsesprocenten bedre i Gribskov Kommune end på landsplan. På børneområdet ligger vi 8 pct under end landsgennemsnittet. På voksenområdet ligger vi 2 pct. over landsgennemsnittet. På øvrigt socialområde ligger vi 2 pct.under landsgennemsnittet.

Danmarkskortet 2021	Antal klagesager	Omgjorte sager	Omgørelsesprocent - Gribskov	Omgørelsesprocent - hele landet
Almenboligloven	4	1	25%	27%
Servicebogen - voksen	38	12	32%	30%
Servicebogen - Børn	55	14	25%	33%
I alt	97	27	28%	31%

Administrationens vurdering

Omgørelsesprocenten for Gribskov Kommune er i 2021 lavere end i 2020. Omgørelsesprocenten for Gribskov Kommune i 2021 er også lavere end landsgennemsnittet.

Administrationen bestræber sig på at have så få omgjorte sager som muligt, men på et område med så stort et skøn og med så kompleks lovgivning, vil det efter administrationens vurdering ikke være sandsynligt helt at undgå omgjorte sager. Administrationen træffer afgørelse i et stort antal sager hvert år. Omgørelsesprocenten er alene et udtryk for hvor mange sager af de påklagede afgørelser, der er omgjort. Danmarkskortet afspejler således ikke forholdet mellem omgjorte sager og det samlede antal behandlede sager i kommunen.

Der er et løbende ledelsesmæssigt fokus på sagsbehandlingen på socialområdet. Der bruges tid på at udfærdige/tilrette skabeloner, og der afholdes ugentlige teammøder, som sikrer, at den nødvendige faglige viden og relevant praksis bliver udbredt til alle, der træffer afgørelser. Der er desuden i 2021 ansat to juridiske specialkonsulenter på henholdsvis børne- og voksenområdet samt ældre- og sundhedsområdet. Juristernes opgave er blandt andet at kvalitetssikre sagsbehandlingen og afgørelserne gennem sparring med sagsbehandlerne og undervisning.

Det sociale voksenområde deltager desuden i en udviklingsplan med den nationale Task Force Handicap, nedsat af Socialstyrelsen i samarbejde med Ankestyrelsen. Der er fokus på at styrke kvaliteten i sagsbehandlingen gennem kompetenceudvikling, sparring og viden. Det sociale børne- og ungeområdet indgår i et udviklingsarbejde med Komponent om praksis i afgørelser inden for anbringelsesområdet.

Administrationen vurderer, at de igangværende tiltag allerede har styrket kvaliteten i afgørelserne og har medført et fald i omgørelsesprocenten. Administrationen vil fortsætte med at have fokus på at højne kvaliteten i sagsbehandlingen og derved nedbringe omgørelsesprocenten yderligere i de kommende år.

Administrationens anbefaling

Administrationen anbefaler, at orienteringen tages til efterretning.

Høring i Handicaprådet

Eventuelle høringssvar fra handicaprådet den 23. maj 2022 vil blive eftersendt og efterfølgende vedhæftet sagsafstillingen til behandlingen i Udvalget for Ældre, Social og Sundhed.

Høringssvar fra Handicaprådet tilføjet ved protokollering fra møde i udvalget Skole, Børn og Familie:

1. Orientering taget til efterretning.

Handicaprådet bemærker, at klagesager vedrører både social- og sundhedsområdet. Handicaprådet er nysgerrigt på, i hvilken grad den viden, som VISO og forskellige handicaporganisationer kan tilbyde, benyttes i sagsarbejde? Rådet kan kun anbefale, at man henter al den viden, man kan, for at styrke medarbejderne og sagsbehandling. Handicaprådet spørger også til, om man inddrager brugere og pårørende i udviklingsarbejde for eksempel som videnspersoner eller referencegrupper?

Aftalt, at Trine Halberstadt forbereder et oplæg til næste møde, som kan belyse emnet yderligere.

Beslutning

Besluttet, at der ikke iværksættes yderligere initiativer i forhold til forbedring af sagsbehandlingskvaliteten på det sociale område på baggrund af de foreløbige tal for 2021. Dette for at afvente yderligere resultater af de allerede igangsatte forbedringstiltag.

Fraværende: Morten Dahlberg (A)

Punkt 78: Navneændring for Ældrerådet

27.69.40-A00-1-22

Resume

Ældrerådet ønsker at skifte navn fra Ældrerådet til Senior- og Ældrerådet.

Administrationen anbefaler at Udvalget for Ældre, Social og Sundhed indstiller til Økonomiudvalget og Byrådet

1. at godkende, at Ældrerådet skifter navn til Senior- og Ældrerådet.

Historik

Beslutning fra Udvalget for Ældre, Social og Sundhed 2022-2025, 31. maj 2022, pkt. 55:

1. Godkendt.

Beslutning fra Økonomiudvalget 2022-2025, 7. juni 2022, pkt. 97:

1. Anbefalet

Sagsfremstilling

Ældrerådets formand oplyser, at Ældrerådet oplever, at blive forvekslet med Ældre Sagen. Det blev særligt tydeligt for Ældrerådets medlemmer i forbindelse med Ældrerådetsvalg. Mange borgere troede, at de skulle stemme til Ældre Sagen.

Et flertal i Ældrerådet ønsker, at Ældrerådet skifter navn til Senior- og Ældrerådet.

Administrationen anbefaler, at anmodningen om navneændring imødekommes, og at vedtægten og samarbejdsaftalen ændres i overensstemmelse med navneændringen.

Andre ønsker til ændringer af samarbejdsaftalen vil komme til politisk behandling efter sommerferien.

Lovgrundlag

LBK nr 265 af 25. februar 2022, Lov om retssikkerhed og administration på det sociale område, §§ 30 og 31.

Beslutning

1. Tiltrådt

Fraværende: Morten Dahlberg (A)

Punkt 79: Vedtægter for Kulturskolen Gribskov

20.07.01-A00-1-22

Resume

Udvalget for Kultur, Idræt og Forebyggelse skal tage stilling til reviderede vedtægter for Kulturskolen Gribskov. De nuværende vedtægter er godkendt i 2014, og der har været behov for en revidering, da flere forhold er ændret. Bestyrelsen for Kulturskolen Gribskov har behandlet og godkendt de reviderede vedtægter.

Administrationen indstiller til Udvalget for Kultur, Idræt og Forebyggelse og Økonomiudvalget at anbefale Byrådet:

1. at godkende de reviderede vedtægter for Kulturskolen Gribskov

Historik

Beslutning fra Udvalget for Kultur, Idræt og Forebyggelse 2022-2025, 24. maj 2022, pkt. 54:

1. Anbefalet.

Beslutning fra Økonomiudvalget 2022-2025, 7. juni 2022, pkt. 98:

1. Anbefalet

Sagsfremstilling

Baggrund

Vedtægter for Kulturskolen Gribskov er senest godkendt i 2014 (bilag Vedtægter Kulturskolen Gribskov 2014). Siden er der sket en række ændringer blandt andet en ændret bekendtgørelse, "Bekendtgørelse om musikskoler" nr 673 af 14/04/2013, som er årsagen til en revidering af vedtægter for Kulturskolen Gribskov.

Ligeledes skal de reviderede vedtægter fremtidssikre Kulturskolen Gribskov i forhold til at favne flere kulturfag end blot musik- og billedskolefag.

En revidering af vedtægter for Kulturskolen Gribskov

Bestyrelsens rolle

I Musikskolebekendtgørelsen er der indskrevet en væsentlig ændring, som betyder, at det ikke længere er lovpligtigt at nedsætte en musikskolebestyrelse, og det tidligere krav om, at Statens Kunstråd skulle godkende musikskolernes vedtægter ophørte. Herefter fik kommunerne en friere mulighed for at organisere området. Musikskolerne kan eksempelvis i stedet have brugerråd eller et advisory board, hvilket også er tilfældet flere steder i

landet. F.eks. er der ikke nedsat en bestyrelse for Holbæk Kommunes kulturskole, men i stedet et advisory board. Lovændringen giver plads til en bred fortolkning af et brugerorgan, der kan varetage en kulturskoles udvikling og interesser.

I de reviderede vedtægter (bilag Vedtægter Kulturskolen Gribskov 2022) er bestyrelsens beslutningskompetencer ændret, og bestyrelsens rolle er nu i højere grad interessevaretagelse og en instans til sparring i forbindelse med bl.a. udviklingsprojekter. Bestyrelsen skal således ikke længere godkende budgetter og godkende valg af eksempelvis ledelse. Bestyrelsen skal fremover orienteres om Kulturskolens budgetter og kommende ansættelser i Kulturskolen. Derudover åbnes sammensætningen af bestyrelsen op, så der kan deltage personer fra byrådet, samt at støtteforeninger, elever og tilhørere er velkomne til bestyrelsesmøderne.

Kulturskolen er mere end musik- og billedkunsthag

I de nuværende vedtægter nævnes primært musikskoledelen, hvorimod andre kulturelle fag udelades. I de reviderede vedtægter inddrages flere kultur- og kunsthag i teksten.

Kulturskolens bestyrelse har behandlet og godkendt de reviderede vedtægter på to af hinanden følgende bestyrelsesmøder.

Lovgrundlag

Lov om musik, jf. lovbekendtgørelse nr. 184 af 3. januar 2008, med de ændringer, der følger af § 21 i lov nr. 1531 af 21. december 2010 og § 15 i lov nr. 458 af 8. maj 2013.

Økonomi

Vedtægstændringerne har ingen økonomiske konsekvenser

Beslutning

1. Tiltrådt

Fraværende: Morten Dahlberg (A)

Bilag

Vedtægter Kulturskolen Gribskov_2014

Vedtægter Kulturskolen Gribskov 2022

Punkt 80: Overdragelse af affaldsforsyningen til Gribvand

07.00.00-A00-1-22

Resume

Sagen vedrører overdragelse af affaldsforsyningen til GribVand, som vil stifte et nyt datterselskab til at varetage opgaverne. Overdragelsen skal ske pr. 1. juli 2022.

Kommunen vil fortsat være ansvarlig for myndighedsopgaverne på området (affaldsplaner, affaldsregulativer, fastsættelse af affaldstakster, tilsyn og håndhævelse mv.).

Formålet er:

- At styrke GribVands robusthed
- At skabe synergi mellem forsyningsarterne i GribVand
- Omkostningseffektivitet; at holde affaldstaksterne mest muligt nede
- At være på forkant med forventet ny regulering på området

Administrationen indstiller til Klima, Teknik og Miljø og Økonomiudvalget at anbefale Byrådet:

1. at overdrage affaldsforsyningen til GribVand ved at indgå vedhæftede overdragelsesaftale med GribVand (Bilag 1 og 2).
2. at give borgmester Bent Hansen og kommunaldirektør Sacha Volmer Sørensen mandat til på Byrådets vegne:
 - a) at underskrive den endelige overdragelsesaftale og
 - b) om nødvendigt at godkende uvæsentlige, fx tekniske, ændringer af overdragelsesaftalen.
3. at godkende GribVands navne- og formålsændring ved at godkende protokollatet for GribVands ekstraordinære generalforsamling 15. juni 2022, hvor der behandles en ændring af vedtægterne som vedlagt (Bilag 3 og 4).
4. at give borgmester Bent Hansen mandat til at repræsentere Byrådet på GribVands generalforsamling og:
 - a) at vedtage de endelige vedtægter for GribVand, og
 - b) om nødvendigt at godkende uvæsentlige, fx tekniske, ændringer af de nye vedtægter for GribVand.

Historik

Beslutning fra Udvalget for Klima, Teknik og Miljø 2022-2025, 31. maj 2022, pkt. 93:

1.-4. Anbefalet.

Beslutning fra Økonomiudvalget 2022-2025, 7. juni 2022, pkt. 101:

1. - 4. Anbefalet.

Sagsfremstilling

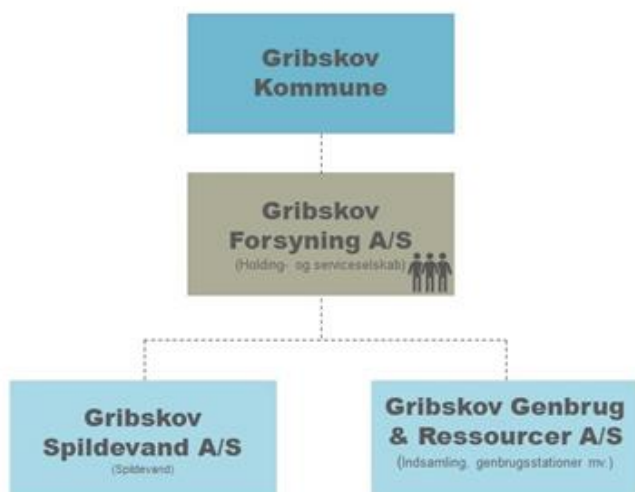
Byrådet har den 05.04.2022 truffet principbeslutning om at igangsætte overdragelse af affaldsforsyningen til GribVand. jf. pkt. 46, "Ejerstrategi for Gribvand, strategiske overvejelser".

Der er etableret en styregruppe med deltagelse af repræsentanter fra både kommunen og GribVand samt revisor (EY) og advokat (Horten). Styregruppen har udarbejdet vedhæftede udkast til overdragelsesaftalen, som forelægges til godkendelse. I udkastet er overtagelsesdagen fastsat til 1. juli 2022.

Selskabsgørelsen: Gribskov Forsyningskoncernen

Affalds- og ressourceområdet udskilles fra kommunen til et nyt datterselskab under GribVand (Gribvand A/S): Gribskov Genbrug & Ressourcer A/S. De eksisterende selskaber i koncernen, Gribvand A/S og Gribvand Spildevand A/S, vil ændre navn til Gribskov Forsyning A/S og Gribskov Spildevand A/S.

Gribskov Forsyningskoncernen vil se således ud:



Baggrund

GribVand har igennem nogle år haft et ønske om at udvide aktiviteterne for at styrke selskabets robusthed.

Regeringen har i Klimaplanen for en grøn affaldssektor og cirkulær økonomi desuden lagt op til store ændringer af affalds- og ressourceområdet. Tiltagene omfatter bl.a. en ændring af kommunens rolle og mere privatisering samt etablering af indsamlingsordninger for mad-, papir-, pap-, metal-, glas-, plast- og tekstilaffald samt drikke- og fødevarerkartoner, restaffald og farligt affald som en henteordning.

Det giver anledning til at overveje organiseringen af området. Overdragelse af affalds- og ressourceområdet kan skabe synergi mellem forsyningsarterne i GribVand. Det må forventes at give muligheder for omkostningseffektivisering, som kan være med til at holde taksterne mest muligt nede, da implementering af særskilt indsamling af de 10 fraktioner forventes at betyde ikke uvæsentlige takststigninger.

Proces

Selskabsgørelsen sker, som følger:

- Kommunen overdrager alle affalds- og ressourceaktiviteter (aktiver, passiver, kontrakter, medarbejdere mv.) til Gribskov Forsyning A/S.
- Gribskov Forsyning A/S stifter Gribskov Genbrug & Ressourcer A/S og overdrager alle aktiviteter til dette selskab bortset fra serviceaktiviteterne, som Gribskov Forsyning A/S selv vil varetage. Dette er således en beslutning, som alene træffes i Gribskov Forsyning A/S, og er ikke til beslutning i Byrådet.
- Det juridiske forløb:
 - Gribvand A/S ændrer vedtægterne, så selskabet kan varetage affalds- og ressourceaktiviteter, og ændrer navn til Gribskov Forsyning A/S.
 - Gribvand Spildevand A/S ændrer vedtægter for at ændre navn til Gribskov Spildevand A/S.
 - Kommunen og Gribskov Forsyning A/S indgår en overdragelsesaftale.
 - Gribskov Forsyning A/S stifter Gribskov Genbrug og Ressourcer A/S, bl.a. ved vedtagelse af en stiftelsespakke bestående af stiftelsesdokument, vedtægter, ejerbog og forretningsorden for det nye selskab.
 - Gribskov Forsyning A/S og Gribskov Genbrug & Ressourcer A/S indgår en overdragelsesaftale.

Politiske konsekvenser

Armslængde

Efter selskabsgørelsen vil Byrådet og den kommunale direktion ikke længere direkte kunne styre driften af ressource- og affaldsområdet. Kommunen kan indirekte styre ved at udøve sine ejerbeføjelser på Gribskov Forsynings generalforsamling og via vedtægterne. Kommunen vil fortsat være ansvarlig for myndighedsopgaverne på området (affaldsplaner, affaldsregulativer, fastsættelse af affaldstakster, tilsyn og håndhævelse mv.).

Bestyrelsen og direktion

Det nye selskab, Gribskov Genbrug & Ressource A/S, vil have samme bestyrelse og direktion som de andre selskaber i forsyningskoncernen. Bestyrelshonoraret fastsættes til det samme niveau som honoraret for bestyrelsen i GribVand Spildevand A/S (som ændrer navn til Gribskov Spildevand A/S).

Bestyrelsen:

- Pernille Søndergaard (formand)
- Jannich Petersen (næstformand)
- Britta Christholm
- Allan Nielsen
- Lars Nielsen

Direktion:

- Mette Therkildsen

Overdragelsesaftalens indhold

Virksomhedsoverdragelse

Affalds- og ressourceområdet overdrages som en virksomhedsoverdragelse. Det betyder bl.a., at medarbejderne skal følge med over til det nye selskab med de samme rettigheder og forpligtelser.

Hvad overdrages

Kommunen overdrager alle affalds- og ressourceaktiviteter til Gribskov Forsyning. Det omfatter bl.a.:

1. Genbrugspladserne Højelt og Skærød (grunde og bygninger)
2. Kontrakterne med bl.a. I/S Vestforbrænding
3. Opkrævningsfunktionen

Medarbejderne

Alle medarbejdere ansat på genbrugsstationer samt 4 administrative medarbejdere vil overdrages til Gribskov Forsyning. Medarbejderne er blevet orienteret 6. april 2022, og der er en løbende dialog, ligesom der har været høring i CenterMED. Reaktionerne er positive.

Opkrævning af 2. rate affaldstakster

Kommunen og Gribskov Forsyning aftaler, at kommunen vil opkræve 2. rate af affaldstaksterne, som vil ske ved ejendomsskattebillet i juli 2022, og håndtere kundehenvendelserne i forbindelse hermed. Gribskov Forsynings overtagelse af opkrævningsfunktionen vil derfor reelt have effekt fra opkrævning af taksterne for 2023. Kommunen vil forblive ansvarlig for fastsættelse af affaldstaksterne.

Særskilt indsamling af 10 fraktioner

Kommunen skal pr. 1. januar 2023 opfylde kravet om særskilt indsamling af de 10 fraktioner. Administrationen har igangsat udarbejdelse af nye regulativer og udbud af nye renovationskontrakter. Det vurderes ikke, at de nye indsamlingsordninger kan etableres inden for fristen. Kommunen vil friholde Gribskov Forsyning for eventuelle krav som følge af ikke rettidig opfyldelse af kravet, medmindre udgifterne kan indregnes i affaldstaksterne.

Sag om moms på renovationsydelser

Skattestyrelsen er på baggrund af afgørelse fra Landsskatteretten i gang med at fastsætte en ny praksis om moms på renovationsydelser. Taksterne for en kommunes levering af renovationsydelser vedr. dagrenovation for private skal ikke tillægges moms. Skat vil derfor tilbagebetale momsbetalinger fra 2012, når visse betingelser er opfyldt. Det nærmere indhold af denne praksis er p.t. ukendt.

Kommunen og Gribskov Forsyning aftaler derfor, at kommunen vil håndtere den eventuelle efterregulering af momsbetalingen. Hvis sagen resulterer i en refundering fra Skat, vil kommunen og forsyningen sikre, at det tilbageføres til affaldskunderne via affaldstaksterne.

Vedtægtsændringen

Ændringerne i forbindelse med navne- og formålsændringen er synlige med markering.

Vedtægterne indeholder en ændring i pkt. 6.8, som er markeret med grøn. Denne ændring er forelagt til godkendelse på den ordinære generalforsamling, 30 maj 2022, og forventes således at være vedtaget, når den ekstraordinære generalforsamling afholdes.

Lovgrundlag

LBK nr. 100 af 19. januar 2022 om miljøbeskyttelse § 45

LBK nr. 1693 af 16. august 2021 om vandsektorens organisering og økonomiske forhold (vandsektorloven) § 15

LBK nr. 1952 af 11. oktober 2021 om aktie- og anpartsselskaber (selskabsloven) § 76

LBK nr. 47 af 15. januar 2019 om kommunernes styrelse (kommunestyrelsesloven) § 11

Økonomi

Affalds- og ressourceområdet er et hvile-i-sig-selv område. I forbindelse med overdragelse vil der ske overdragelse af områdets økonomi. Allerede på nuværende tidspunkt er forsyningsøkonomien og den skattefinansierede økonomi adskilt, men der er et mellemværende på området, som skal afvikles.

Det nye selskab Gribskov Genbrug og Ressourcer A/S foreslås at blive stiftet som et aktieselskab (A/S). Det er den samme selskabsform, som selskaberne i den eksisterende forsyningskoncern har. Et A/S skal have en selskabskapital på mindst 400.000 kr.

Revisor EY Godkendt Revisionspartnerselskab har foreløbigt vurderet, at værdien af affalds- og ressourceaktiviteterne (de samlede aktiver og passiver) er kr. 2.750.000. Derfor kan selskabet kapitaliseres ved apportindskud, dvs. indskud af de samlede aktiver og passiver. Der vil ikke være brug for kontant indskud i selskabet. Kapitalen i Gribskov Forsyning vil i så fald forhøjes aktiekapitalen med kr. 1.000.000. Resten vil tilføjes som frie midler i form af overkurs.

Beslutning

1. - 4. Tiltrådt

Fraværende: Morten Dahlberg (A)

Bilag

Bilag 1. Overdragelsesaftale - Gribvand Forsyning (udkast 24.05.2022)

Bilag 2. Bilagsoversigt til Overdragelsesaftalen Forsyning

Bilag 3. Protokollat ekstraordinær GF

Bilag 4. Vedtægter - Gribskov Forsyning

Punkt 81: Dispensation fra lokalplan - Kirkestræde 5

02.00.08-P25-1-22

Resume

Klima, Teknik & Miljø behandler sagen for at træffe beslutning om dispensationer fra lokalplanen til facader, gavltrekanter og ovenlysvindue. Sagen er tidligere behandlet politisk, hvor der blevet givet afslag til de tre dispensationer som kræves, for at huset kan se ud som det gør i dag. Planklagenævnet har hjemvist kommunens afslag på dispensationer til fornyet behandling i kommunen, idet kommunen ikke havde begrundet sin afgørelse godt nok. Derfor skal udvalget endnu en gang træffe beslutning om, hvorvidt der på det foreliggende grundlag kan gives dispensation, så ejendommen kan bevare sit nuværende udseende.

Administrationen indstiller til Klima, Teknik & Miljø:

1. at give dispensation fra lokalplanen § 8, stk. 8 vedr. gavltrekanter, således at de bibeholdes i den nuværende form
2. at give dispensation fra lokalplanens § 8, stk. 5 og 11 vedr. vinduer i facader, således at de bibeholdes i den nuværende form
3. at give dispensation fra lokalplanen § 8, stk. 12 vedr. ovenlysvindue, således at det bibeholdes i den nuværende form

Historik

Beslutning fra Udvalget for Klima, Teknik og Miljø 2022-2025, 31. maj 2022, pkt. 84:

1.-3.

For: V (1)

Imod: A, C, F, NG, O, Ø (6)

Ikke tiltrådt.

Udvalget besluttede at sende sagen til behandling i Byrådet.

Beslutning fra Økonomiudvalget 2022-2025, 7. juni 2022, pkt. 102:

Økonomiudvalget videresender sagen til behandling i Byrådet.

Sagsfremstilling

Sagen blev behandlet på Udvikling, By og Land på møde den 15. september 2020. Udvalget valgte, at sagen skulle behandles på møde i Byrådet den 29. september 2020. Byrådet valgte, at der skulle gives afslag på alle tre dispensationer, og at byggeriet dermed skulle fysisk lovliggøres.

Administrationen traf fornyet afgørelse i sagen den 19. oktober 2020 og meddelte afslag på de tre dispensationer.

Afgørelsen blev på ny påklaget til Planklagenævnet, som ved afgørelse af 28. september 2021 ophævede kommunens afgørelse og hjemviste sagen til fornyet behandling i kommunen.

Planklagenævnet bemærker indledningsvis, at byrådet ikke er forpligtet til at følge forvaltningens indstilling, da der netop er tale om en indstilling. Forvaltningens indstilling til, hvordan en sag skal afgøres kan have indflydelse på sagen, men har ingen juridisk bindende virkning. Uanset om indstillingen følges eller ej, skal der imidlertid fremgå en begrundelse for afgørelsen i overensstemmelse med kravene i forvaltningsloven.

Planklagenævnet bemærker særligt, at det ikke fremgår af afgørelsen, hvilke hovedhensyn der har været bestemmende for kommunens skønsmæssige vurdering af sagen, f.eks. visuelle eller kulturhistoriske hensyn. Planklagenævnet bemærker, at det ikke er tilstrækkeligt at henvise til retshåndhævelsessensyn.

Planklagenævnet har tidligere behandlet sagen og har ved afgørelse af 1. oktober 2019 truffet afgørelse om, at gavltrekanterne, facaderne i længderetningen og ovenlysvinduet ikke var i overensstemmelse med lokalplanen. Planklagenævnet fandt ikke, at forholdene var i strid med formålsbestemmelsen i lokalplanen, idet formålsbestemmelsen ikke er så klart og præcist formuleret, at den kan håndhæves. Planklagenævnet har med afgørelsen slået fast, at de bebyggelsesregulerende bestemmelser i lokalplanen kan fraviges ved en dispensation. Planklagenævnet har herudover fastslået, at flere af de bebyggelsesregulerende bestemmelser i sig selv er så upræcise, at de ikke kan håndhæves.

Planklagenævnet har nu bedt kommunen om at genoptage sagen og at foretage en konkret vurdering af, om kommunen ønsker at dispensere. Planklagenævnet har i sin afgørelse ridset op, hvilket indhold en ny afgørelse som minimum skal indeholde:

- ?Kommunen skal foretage en konkret vurdering af, om den ønsker at dispensere, og denne vurdering skal være baseret på saglige og planlægningsmæssigt relevante hensyn, f.eks. visuelle eller kulturhistoriske hensyn.
- ? Kommunen skal desuden tage stilling til lighedsgrundsætningen, navnlig i forhold til klagepunktet om dispensationen til ovenlysvindue på Kirkestræde 2. Der henvises til det i klagen anførte om lighedsgrundsætningen, inkl. dokumentation.
- Hvis kommunen på baggrund af planlægningsmæssige og saglige hensyn og under inddragelse af lighedsgrundsætningen påtænker at give et afslag på dispensation, skal kommunen desuden foretage en afvejning af på den ene side disse planlægningsmæssige og saglige hensyn, som taler for afslag, og på den anden side proportionalitet og værdispild. Herunder bør størrelsen af et muligt værdispild afklares og inddrages.
- Hvis kommunen giver afslag, skal afgørelsen begrundes ved at angive de hovedhensyn, der har været bestemmende for skønsudøvelsen, jf. forvaltningslovens § 24, stk. 1. Begrundelsen skal om fornødent også indeholde en kort redegørelse for de oplysninger om sagens faktiske omstændigheder, som er tillagt væsentlig betydning for afgørelsen, jf. lovens § 24, stk. 2.

Lokalplanen

Ejendommen er omfattet af lokalplan nr. 69.99, Bevarende lokalplan for Gl. Annisse. Ejendommen ligger i lokalplanens delområde B2.

Der fremgår følgende om lokalplanens formål i § 1:

Det er lokalplanens formål:

?At bevare og styrke hovedtrækkene i landsbymiljøets bebyggelse, beplantning, bebyggelsesmønster og offentlige rum.

- At sikre at om- og tilbygninger i det gamle landsbymiljø udformes i overensstemmelse med bygningens oprindelige karakter og medvirker til, at landsbykarakteren i området bevares.

- At sikre at ny bebyggelse placeres, udformes og får en ydre fremtræden, som er foreneligt med bebyggelsen i det eksisterende landsbymiljø.
- At give mulighed for opførelse af enkelte nye helårsboliger.
- At give mulighed for ombygning af overflødiggjorte landbrugsbygninger til mindre boliger samt visse typer erhverv.

Planklagenævnet har fundet, at formålsbestemmelsen ikke er så klart og præcist formuleret, at det er muligt at fastslå, at byggeriet er i strid med bestemmelsen. Nævnet har lagt vægt på, at det i meget høj grad beror på en skønsmæssig vurdering, hvorvidt bestemmelsen er overholdt. Det betyder, at de bebyggelsesregulerende bestemmelser i lokalplanen kan fraviges ved dispensation.

Det pågældende byggeri er derfor ikke i strid med lokalplanens § 1. Det betyder, at byggeriet som udgangspunkt skal overholde de bebyggelsesregulerende bestemmelser i lokalplanen, herunder i forhold til facader, ovenlysvinduer og gavltrekanter, men at det er muligt at give dispensation fra lokalplanbestemmelser efter en konkret vurdering. I den vurdering skal de almindelig forvaltningsretlige principper overholdes og indgå i vurderingen.

Nybyggeri er ikke omfattet af lokalplanens bevaringsbestemmelser i § 6. Den gælder alene for særligt udpegede og registrerede ejendomme samt om- og tilbygninger til øvrig eksisterende bebyggelse i område B2. Det pågældende byggeri er derfor ikke omfattet af den bevarende del af lokalplanen.

Hertil bemærkes, at det fremgår af lokalplanens § 8.7 at: "Om- og tilbygninger skal tilpasses den pågældende bebyggelses oprindelige form og udseende. Ny bebyggelse skal hovedsageligt udformes i overensstemmelse med den stedlige byggetradition".

Der er altså forskel på, hvad man skal iagttage ved om- og tilbygninger henholdsvis ved ny bebyggelse. Der er flere restriktioner, når man ændrer på bestående byggeri, end når man bygger nyt.

Begrebet "stedlig byggetradition" er ikke nærmere beskrevet i lokalplanen og må derfor forstås som de bebyggelsesregulerende bestemmelser i øvrigt.

Lokalplanens formulering

Flere af lokalplanens bestemmelser er så uklart formuleret, at de ikke kan håndhæves i praksis.

For at en bestemmelse i en lokalplan kan håndhæves, skal den være så klart og præcist formuleret, at borgeren ikke kan være i tvivl om, hvad man må og ikke må.

Bl.a. er lokalplanens § 8, stk. 11, 1. pkt. om at vindues- og døråbninger i ydervægge som hovedregel skal udformes med en "regelmæssig placering og proportionering" så uklar, at det er svært for både administrationen og borgerne at vurdere, hvor stor en del af bygningen der skal være murede med pudset eller filset overflade, eller hvor store vinduer der efter bestemmelserne er tilladt, og med hvilken en form for takt vinduerne skal placeres.

Ligesom det heller ikke af lokalplanens § 8, stk. 8 er muligt at læse, hvor store vinduer der kan tillades i gavltrekanter, og hvor meget træ der skal være rundt om for, at gavltrekanter kan anses som værende opført i træ.

Facader i længderetningen (øst og vest) (fotos er vedlagt som bilag)

Det fremgår af lokalplanens § 8, stk. 5, at bygninger til beboelse skal opføres murede med pudset eller filset overflade, at facader skal fremstå overfladebehandlet i farverne hvid eller i gule jordfarver og at overfladen skal være mat.

Lokalplanen fastsætter i § 8, stk. 11, 1. pkt., at vindues- og døråbninger i ydervægge som hovedregel skal udformes med en regelmæssig placering og proportionering.

Planklagenævnet har i afgørelsen udtalt, at facader i længderetningen med store sammenhængende glaspartier uden mur imellem er i strid lokalplanens § 8, stk. 5 og § 8 stk. 11, 1. pkt., selvom det ikke specifikt fremgår af bestemmelserne, hvor stor en del af bygningen, der skal være murede med pudset eller filset overflade, eller hvor store vinduer der efter bestemmelserne er tilladt.

Planklagenævnet fandt i afgørelsen, at vinduer og døre skal placeres med en form for "takt" (det er dog uklart hvad der præcis menes med denne formulering) og imellem vinduer og døre skal der i et eller andet omfang skal være mur. De store sammenhængende glaspartier på facaderne i længderetningen fremstår dermed ikke som en bygning, der er opført med murede, pudset eller filset overflade, der har vindues- og døråbninger med en regelmæssig placering og proportionering.

Facaderne kræver derfor iht. Planklagenævnets afgørelse en dispensation fra lokalplanen. Planklagenævnet bemærker i deres afgørelse, at det er muligt at dispensere fra lokalplanens bestemmelser herom.

Det fremgår ikke af lokalplanen, hvor stor en procentdel af facaderne på bygninger til beboelse, der efter lokalplanen skal være murede eller fildede, ligesom det ikke kan udledes af lokalplanen, at vinduer ikke må gå fra gulv til loft, eller hvor mange vinduer der præcist må være på facaderne.

Der er heller ikke regler i Bygningsreglementet, der regulerer dette.

Der er opført 2,8 m mur i vestfacadens ene ende. Vestfacadens vinduespartier udgør ca. 13 m. Der er dermed tale om, at 1/5 af facaden er muret.

For at illustrere hvordan en fysisk lovliggørelse, uden dispensation fra lokalplanen, kunne se ud, har administrationen udarbejdet et par eksemplificerende tegninger på en anden placering af vinduerne på øst- og vestfacaderne. Fordelingen mellem vinduernes samlede længde og murværkets andel af facaden er den samme som på den eksisterende bygning, men placeringen med murværk mellem vinduesdelene er ændret, så de umiddelbart opfylder lokalplanens krav om en form for "takt" og mur imellem vinduer og døre. Illustrationen er lavet for at eksemplificere, at en lovliggørelse kan ske på en måde, hvor udtrykket på ejendommen i det væsentligste er det samme som på det eksisterende byggeri. Administrationen bemærker, at ejer har arkitektonisk og teknisk frit valg i forhold til, hvilke forslag denne ønsker at komme med til en evt. lovliggørelse, herunder placering og størrelse på vinduer og døre.

I forhold til muligheden for en dispensation til det eksisterende byggeri, skønner administrationen, at der ikke er indbliksgener. Facaden mod vest vender mod det åbne land (marker) i landzone, hvorfor der ikke er nogen nabo at tage hensyn til. Facaden er ikke synlig fra landsbyen, og den påvirker derfor ikke byens karakter af landsby. Det er administrationens vurdering, at skønnet vil være så konkret, at det ikke vil danne præcedens i området (se bilag Øst-vest facade).

På den østlige facade er det et længere stykke mur, inkl. muret skorsten, efterfulgt af et større vinduesparti, hvorefter facaden afsluttes af mur (se bilag Øst-vest facade).

Det er administrationens vurdering, at der, på trods af at der er tale om gulv-til-loft-vinduer, ikke er nogen af vinduespartierne mod øst eller vest, der medfører indbliksgener. Mod vest vender vinduerne mod det åbne land i landzone, og der er således ingen nabo at tage hensyn til. Mod øst vender facaden mod Kirkestæde 3. De har dog et skur i skellet mellem de to ejendomme, som blokerer for udsyn til ejendommen. Deruover er der en hæk imellem ejendommene som blokerer for udsyn.

Hækkens blokering forstærkes yderligere af, at beboelseshuset på Kirkestræde 3 er placeret lavere end koten i skellet som følge af terrænforskelle. Ydermere ligger huset på Kirkestræde 5 mere end 10 meter fra skellet mod Kirkestræde 3.

Facaderne er ikke synlige fra vejen og påvirker derfor ikke byens karakter af landsby.

Det er administrationens vurdering, at ovenstående skøn vil være så konkret begrundet, at en dispensation ikke vil danne præcedens i området.

Gavltrekanter (fotos er vedlagt som bilag)

Det fremgår af lokalplanens § 8, stk. 5, at bygninger til beboelse skal opføres murede med pudset eller filset overfalde, og at facader skal fremstå overfladebehandlet i farverne hvid eller i gule jordfarver, og at overfladen skal være mat.

Det fremgår desuden af lokalplanens § 8, stk. 8, at gavltrekanter kan tillades opført i træ, hvis de males i en mørk jordfarve eller sort.

Planklagenævnet kom i afgørelsen frem til, at gavltrekanter i glas, hvor der foran glasset er skråstillede lameller i træ, er i strid med bestemmelsen i lokalplanens § 8, stk. 5, om at bygninger skal opføres murede samt § 8, stk. 8, om at gavltrekanter kan tillades opført i træ.

Planklagenævnet lagde vægt på, at gavltrekanterne ikke fremstår som opført i mur eller træ, idet halvdelen fremstår som opført i glas. Hvis det er muligt fra nogle vinkler at se glasset gennem trælamellerne, er dette forhold heller ikke i overensstemmelse med bestemmelserne.

Nævnet har ikke med afgørelsen taget stilling til, hvor store vinduer der efter lokalplanen kan tillades i gavltrekanter.

Planklagenævnet kom derfor frem til, at gavltrekanterne kræver en dispensation fra lokalplanen. Planklagenævnet bemærker i deres afgørelse, at det er muligt at dispensere fra lokalplanens bestemmelser herom.

Der er heller ikke regler i Bygningsreglementet, der regulerer dette.

Det er muligt fra én bestemt vinkel at se vinduet gennem lamellerne, hvis man vel og mærke opholder sig inde på ejendommen.

Det fremgår af tegningsbilag "nord-sydfacade markering af træ", hvor stor en del af gavltrekanter, der i dag er opført i træ.

Administrationen skønner, at der ikke er væsentlige indbliksgener ved udformningen af gavltrekanterne. Der er ikke tale om indbliksgener ud over det sædvanlige og forventeligt. Der er tale om et byggeri i byzone på relativt små grunde og på et skrånende terræn, hvorfor naboer må forvente/tåle indblik i et vist omfang. Hvad angår nabo mod syd (Klokkerstræde 4) lægges der vægt på, at der er en afstand på ca. 10 m fra gavlen til naboskellet mod syd. Naboejendommen på Klokkerstræde 4 er imidlertid solgt, og nye ejere må således antages at have været bekendt med byggeriets udseende og have accepteret det, som det står i dag. Hvad angår nabo mod nord (Kirkestræde 2) lægges vægt på, at der er ca. 8 m til naboskellet, og at naboejendommen ligger højere i niveau. Der er tale om et menighedshus og ikke en beboelsesejendom, og det er således begrænset, hvad der er af ophold på ejendommen. Se vedlagte fotos, hvor indblik fra gavlvindue mod hhv. syd og nord fremgår.

Det er administrationens vurdering, at skønnet vil være så konkret begrundet, at en dispensation ikke vil danne præcedens i området.

Som det fremgår af vedlagte fotos fra området, er der andre ejendomme, der har vinduer i gavltrekanten, herunder en ejendom med ét stort vindue i gavltrekanten som i øvrigt er opført i træ.

Ovenlysvindue (fotos er vedlagt som bilag)

Det fremgår af lokalplanens § 8, stk. 12, sidste pkt., at ovenlysvinduer ikke må være bredere end vinduer i stueetagen og højst 2/3 af disse i højden.

Det er altså tilladt at etablere ovenlysvinduer jf. lokalplanen. Planklagenævnet kom i deres afgørelse frem til, at ovenlysvindue mod øst er i strid med bestemmelsen i lokalplanens, idet ovenlysvinduet – uanset den tværgående træskodde – fremstår som et stort vindue. Hele vinduet er desuden højere end 2/3 af vinduet i stueetagen.

Ovenlysvinduet er 2,65 m i højden og, vinduet i stueetagen er 2,64 m. i højden. Ovenlysvinduet er således højere end 2/3 af stueetagens vinduer.

Ovenlysvinduet kræver efter Planklagenævnets afgørelse dispensation fra lokalplanen. Planklagenævnet bemærker i deres afgørelse, at det er muligt at dispensere fra lokalplanens bestemmelser herom.

Administrationen bemærker, at Menighedshuset på Kirkestræde 2 - efter byggetilladelsen på Kirkestræde 5 - har fået lovliggjort deres ovenlysvinduer ved en lignende løsning, hvor der for en del af vinduet er opsat lameller. Sagen blev behandlet på udvalgmøde den 6. februar 2018.

Ovenlysvinduet på Kirkestræde 5 er højere end dem på Kirkestræde 2, men da lokalplanens § 8.12 går på den forholdsmæssige størrelse af ovenlysvinduer i forhold til vinduer i stueetagen, er det administrationens vurdering, at der er tale om ens omstændigheder i de to sager.

Den tilladte størrelse på ovenlysvinduerne beror på størrelsen af vinduerne i stueetagen, og det forhold, at vinduerne i stueetagen på Kirkestræde 2 er lavere end på Kirkestræde 5, gør ikke, at forholdene kan vurderes forskelligt i forhold til lokalplanen.

For at illustrere hvordan en fysisk lovliggørelse, uden dispensation fra lokalplanen, kunne se ud, har administrationen udarbejdet et par eksemplificerende tegninger på, hvordan ovenlys med rytterlys kunne se ud. Størrelsen på ovenlysvinduet og rytterlyset er det samme som på den eksisterende bygning, men de stykker hvor der i dag er placeret skodder er ændret til stråtag, så ovenlysvinduet og rytterlyset opfylder lokalplanens krav til proportioner. Illustrationen er lavet for at eksemplificere, at en lovliggørelse kan ske på en måde, hvor udtrykket på ejendommen i det væsentligste er det samme som på det eksisterende byggeri. Administrationen bemærker, at ejer har arkitektonisk og teknisk frit valg i forhold til, hvilke forslag denne ønsker at komme med til en evt. lovliggørelse, herunder placering og størrelse på vinduer og døre.

I forhold til muligheden for en dispensation til det eksisterende byggeri, skønner administrationen, at ovenlysvinduet på Kirkestræde 5 er forsynet med en skodde med skråtstillede lameller i træ som klinkebeklædning. Ovenlysvinduet fremstår som 1,76 m. i højden. Vinduet ovenfor fremstår som rytterlys, og dette er ikke i strid med lokalplanen. Ovenlysvinduet vender mod vest mod det åbne land og er således ikke synligt for naboer eller for landsbyen.

Området som helhed

Ejendommen er beliggende i delområde B2. Lokalplanen blev vedtaget, idet områdets bebyggelse over tid havde fået et meget forskelligartet udseende, og det var ønsket, at området fremover skulle have et mere ensartet udseende.

Området bærer i dag præg af meget forskelligartet bebyggelse (se fotos fra området) både i forhold til byggestil, tagmateriale og vinduer. Fotos af ejendomme i lokalplanens delområde B2 er vedlagt. Heraf fremgår det tydeligt, at delområdets bebyggelsesudseende ikke har noget gennemgående udtryk.

Huset på Kirkestræde 5, som det ser ud i dag, er indpasset fint i landsbyen og er mere i overensstemmelse med lokalplanen end meget af den øvrige bebyggelse i området.

Der findes i redegørelsen til lokalplanen generelle beskrivelser af områdets visuelle og kulturhistoriske værdier. Administrationen bemærker, at redegørelsen til en lokalplan ikke er retlig bindende og alene kan anvendes som fortolkningsbidrag til forståelsen af lokalplanens bestemmelser i øvrigt.

Administrationen kan således ikke argumentere for, hvilke konkrete saglige og planlægningsmæssige hensyn (som f.eks. visuelle eller kulturhistoriske hensyn), der skal kunne bære en afgørelse om afslag på de tre dispensationer i den konkrete sag.

Forvaltningsretlige hensyn

Administrationen kan ikke i tidligere sager finde eksempler på, at kommunen tidligere har været langt mere restriktiv ved administration af lokalplanen. Der er tvært imod tidligere givet flere dispensationer fra forskellige forhold i lokalplanen i området.

Da byggeriet allerede er opført, har sagen karakter af en lovliggørelse, og der er derfor pligt til at inddrage ejers gode tro, proportionalitet og værdispildsbetragtninger samt præcedens i vurderingen af sagen.

God tro

Planklagenævnet har vurderet, at ejerne har været i god tro omkring byggeriet, idet de har bygget efter en, på daværende tidspunkt, gyldig byggetilladelse og et projekt, der er godkendt af Gribskov Kommune. Kammeradvokaten har også tidligere vurderet, at ejer må anses for at være i god tro. Der henvises til notat af 6. marts 2017, udarbejdet af Kammeradvokaten efter anmodning fra Gribskov Kommune.

Skøn under regel

Det er tilladt at have et generelt princip om, at man ønsker at være restriktiv i sin praksis for dispensationer.

Når en dispensationsansøgning skal vurderes, skal der dog altid foretages et konkret skøn ud fra den pågældende sags konkrete forhold. Hvis der gives afslag på en dispensation, må dette altså ikke ske alene med begrundelse i et generelt princip, da det er i strid med forvaltningsretlige principper om, at kommunen ikke må sætte sit skøn under regel. Det betyder, at hvor der er adgang til at foretage et konkret skøn, skal der foretages en konkret afvejning af de saglige hensyn, der taler for og imod en dispensation. Her vil princippet om at være restriktiv i sin praksis for at dispensere fra lokalplanen kunne indgå som et af de saglige hensyn.

Det betyder, at kommunen i den her konkrete sag ikke vil kunne give afslag på de i sagen omhandlede dispensationer alene med henvisning til, at man politisk har et ønske om ikke at dispensere fra bevarende lokalplaner.

Administrationen bemærker, at det i sagen omhandlede byggeri ikke er omfattet af lokalplanens bevarende bestemmelser i § 6. Denne bestemmelse omhandler alene allerede eksisterende byggeri, ikke nybyggeri.

Lighedsgrundsætningen

Kommunens afgørelse vedrørende lovliggørelse af tagvinduer på Kirkestræde 2 må betragtes som en fejl, idet kommunen på daværende tidspunkt fejlagtigt vurderede, at denne løsning var i overensstemmelse med lokalplanen, ligesom man havde vurderet tilsvarende vedrørende ovenlysvinduerne på Kirkestræde 5. Denne løsning blev efterfølgende underkendt af Planklagenævnet, som ikke varende i overensstemmelse med lokalplanen. Afgørelsen på Kirkestræde 2 blev ikke særskilt påklaget, og kommunen har ikke genoptaget afgørelsen af egen drift.

Denne afgørelse er derfor en fejl, som ikke kan danne præcedens.

Administrationen har gennemgået alle ejendomme i lokalområdet B2 og fundet, at der siden lokalplanens vedtagelse er givet følgende dispensationer fra lokalplanen:

- Skomagerstræde 1 - 2005: dispensation fra lokalplanens § 7.4 vedr. taghældning
- Søstræde 2 - 2002: dispensation til carport og udhus med væg af træ og fladt tag
- Søstræde 4 - 2013: dispensation fra lokalplanens § 6.2 vedr. tagmateriale (opsætning af solceller)
- Søstræde 10 - 2013: dispensation fra lokalplanens § 6.2 vedr. tagmateriale (opsætning af solceller)

- Solskrænten 2 - 2005: dispensation fra bebyggelsesprocenten
- Hougårdsvej 3 - 2002: dispensation til terrasseoverdækning

I forbindelse med gennemgang af området har administrationen herudover fundet følgende forhold, som er etableret efter lokalplanens vedtagelse, og som umiddelbart ikke er i overensstemmelse med lokalplanens bestemmelser.

- Søstræde 8 - solceller opsat i 2012-2013: kræver dispensation fra lokalplanen
- Skomagerstræde 3 - tagvinduer etableret i 2008-2010: kræver dispensation/tilladelse fra lokalplanen
- Solskrænten 5 - garage opført i 200-2005: kræver tilladelse/dispensation fra lokalplanen
- Solskrænten 6 - opført garage med fladt tag (der er fremsendt ansøgning om lovliggørelse): kræver dispensation fra lokalplanen.
- Kirkestræde 3 - ændret tag på udhus i 2016/2017, tidl. gråt tagpap, nu rødt tag i bølgeplade stål: kræver dispensation fra lokalplanen.

Administrationen vil således oprette lovliggørelsessager på ovenstående ejendomme.

Administrationen er derudover blevet gjort opmærksom på en række andre ejendomme i lokalplanens delområde B2, som har byggeri der ikke er i overensstemmelse med lokalplanen. Administrationen vil også gennemgå disse ejendomme og vurdere, om der skal oprettes lovliggørelsessager.

Værdispild

Hensynet til at undgå eller begrænse et værdispild er som udgangspunkt sagligt, men står i modsætning til hensynet til retshåndhævelsen, som normalt må veje tungt. Et samfundsmæssigt værdispild og i en vis udstrækning også et privatøkonomisk tab kan tale for retlig lovliggørelse. Størrelsen af værdispildet/tab skal dog sammenholdes med de øvrige lovlige hensyn.

Planklagenævnet har bedt kommunen om at afklare og inddrage størrelsen af værdispild, hvis der gives afslag på dispensationerne.

Ejer har estimeret, at omkostningerne til ændring af ejendommen, som den fremstår i kommunens principtegninger, beløber sig til kr. 4.617.750,21 kr. Tabsopgørelse er vedlagt som bilag.

Det er administrationens vurdering, at opgørelsen er retvisende og inddrager alle relevante omkostninger forbundet med at bringe ejendommen i overensstemmelse med lokalplanen.

Som det fremgår af tegninger, som huset ser ud nu og på de vedlagte principtegninger, der viser, hvordan huset kan bringes i overensstemmelse med lokalplanen, er der tale om en forholdsmæssig lille ændring i husets visuelle udtryk. Disse ændringer vil dog medføre en uforholdsmæssig stor ombygning af huset og et deraf betragteligt værdispild, som ikke er proportionelt med den lille visuelle ændring, der opnås.

Der verserer allerede en retssag om erstatning.

Proportionalitet

Det følger af proportionalitetsprincippet, at kommunen har pligt til at vurdere muligheden for retlig lovliggørelse, før den evt. træffer afgørelse om fysisk lovliggørelse. Det forvaltningsretlige proportionalitetsprincip indebærer, at indholdet i en afgørelse ikke må gå videre med hensyn til at påføre borgerne byrder, end formålet tilsiger.

Princippet kan også føre til, at det kan være udelukket at kræve fysisk lovliggørelse, f.eks. hvis et krav om lovliggørelse vil være uforholdsmæssigt indgribende i forhold til det resultat, der opnås, og de hensyn der varetages med den pågældende bestemmelse.

Det er administrationens vurdering, at et afslag på de tre dispensationer og dermed en væsentlig ombygning af hele ejendommen vil være en uproportional afgørelse.

Administrationen har udarbejdet principtegninger (som alene er et forslag til, hvordan ejendommen kan se ud og med mindst mulige ændringer i facaden kan bringes i overensstemmelse med lokalplanens bestemmelser), som

administrationen vurderer, viser en mulig måde, hvorpå byggeriet kan ændres, således at det bringes i overensstemmelse med lokalplanens bestemmelser. Tegningerne er vedlagt som bilag. Tegningerne viser facaderne, som de er nu i forhold til, hvordan vinduerne og døre kan flyttes, så de sidder med mere taktfasthed og, efter administrationens vurdering, vil være i overensstemmelse med lokalplanen.

Som det fremgår af vedlagte tegninger af det nuværende byggeri (som det ser ud i dag) sammenholdt med principtegninger (som viser, hvordan byggeriet kan se ud i overensstemmelse med lokalplanen) er der tale om relativt små visuelle forskelle. Sammenholdt med det værdispild der vil være forbundet med en forholdsmæssig lille ændring af det visuelle udtryk for byggeriet, er det administrationens vurdering, at det vil være uproportionelt at give afslag på dispensationerne.

Præcedens

Det er administrationens opfattelse, at en dispensation til ovenstående forhold ikke vil medføre præcedens for lokalplanområdet. Der er tale om en meget konkret sag og sagsforløb, ligesom det er muligt at begrunde de enkelte dispensationer konkret i forhold til den pågældende sag.

Ejers bemærkninger

Ejers advokat har ved brev af 14. august 2020 fremsendt bemærkninger til sagen.

I den forbindelse har advokaten bl.a. anført, at kommunen ved et afslag på dispensation desto mere pådrager sig et erstatningsansvar overfor ejer, idet kommunen ved ikke at meddele dispensation åbenlyst går imod de vurderinger, som kommunen selv har indhentet, og at endda forvaltningen har indstillet, at man meddeler dispensation.

Følgende fremgår bl.a. af brevet:

"Et afslag vil indebære en betydelig/væsentlig værdiforringelse af det hus, der står opført i dag, hvilket en skønsmand under en efterfølgende erstatningssag vil kunne bekræfte. Huset taber simpelthen det, der gør det til noget særligt, og der vil indtræde et såkaldt kontantværditab. Dets kvaliteter og herligheder vil forsvinde og gør det mindre attraktivt og derfor også mindre værd. Og efter en ændring vil huset fremstå som et kludetæppe af forskellige stilarter, og lidt af en rodebutik, når man æstetisk ser på huset. Det vil ikke længere være æstetisk sammenhængende, og det vil fremstå ret tydeligt, at man har måtte ændre husets udseende og indretning. Jeg vil så så vidt som at sige, at huset grundlæggende vil ændre udseende, og blive et helt andet hus og med betydeligt tab til følge. Det taler klart for, at mine klienter har indrettet sig i tillid til kommunens begunstigende forvaltningsakter, og har været i god tro, hvilket Kammeradvokaten overfor kommunen også har slået fast, og endda i en sådan grad, at det er erstatningspådragende for kommunen."

"Proportionalitetsprincippet skal altid iagttages. Dette princip kan medføre, at udgangspunktet om fysisk lovliggørelse ligefrem skal fraviges. Den retlige følge skal stå i forhold til den konstaterede lovovertrædelse. Der kan ikke kræves mere end det, der er nødvendigt i det konkrete tilfælde, og dette er også et forvaltningsretligt grundprincip. Man vil se af såvel Kammeradvokatens vurdering til kommunen og af forvaltningens egen indstilling til lokalpolitikkerne, at proportionalitetsprincippet må føre til, at der ligefrem består en pligt til at meddele dispensation og derved retligt lovliggør byggeriet. Lovovertrædelsen, eller overtrædelsen af lokalplanen om man vil, er ikke begået. Derfor fører de samlede hensyn til, at der består en pligt for kommunen til at meddele dispensationer, og sker det ikke, ifalder kommunen erstatningsansvar overfor mine klienter ligesom i tilsvarende sager, hvoraf en af dem er nævnt ovenfor."

"Det er kommunens egen forvaltning, der har overtrådt kommunens egen lokalplan, og forklaret mine klienter, at de kunne bygge som ønsket. Der er tale om en uklar lokalplan, der er indrettelseshensyn og berettiget forventninger hos mine klienter, der er betydeligt økonomisk tab, der er god tro, og retlig lovliggørelse er således det eneste der vil være proportionelt. Mine klienter skal fraflytte med deres 1,5-årige datter, huset skal grundlæggende bygges om, udgifter skal afholdes, tab vil blive lidt, og retssag skal gennemføres. Huset fremstår i dag fra byens gade i overensstemmelse med Planklagenævnets fortolkning af lokalplanen og sammenholdt med resultatet af endnu en omprojektering og ombygning står ikke mål med ønsket om fysisk lovliggørelse, der alene er begrundet et politisk flertalsønske uden at der i øvrigt ses at

være noget galt med byggeriet som sådan og uden at nogen andre påføres genevirkning. For at vurdere de økonomiske konsekvenser ved en fysisk lovliggørelse af byggeriet, har mine klienter indhentet et tilbud på udbedringsarbejdet fra en tømmersmester, der dog ikke kan give et præcist tilbud, idet ingen rigtig kan forklare, hvad der skal laves om og til hvad"

Samlet vurdering

I forhold til den konkrete vurdering af, om kommunen ønsker at dispensere fra lokalplanen til de pågældende tre forhold, kan sagen opridses, som følger.

De saglige hensyn, der taler **for** at give en dispensation er:

- at ejendommen ikke er omfattet af den bevarende del af lokalplanen, men er nybyggeri, hvorfor det alene er de bebyggelsesregulerende bestemmelser i lokalplanens § 8, der fastsætter regler for ejendommen,
- at kommunen oprindeligt selv, ved en flertalsbeslutning i byrådet, vurderede, at de i sagen omhandlede forhold lå inden for lokalplanens rammer og derfor gav tilladelse til byggeriet, som det er opført. Lokalplanen er udformet upræcist, både i forhold til formålsbestemmelsen og flere af de bebyggelsesregulerende bestemmelser, hvilket gør det svært for borger at gennemskue, hvad der er tilladt, ligesom det er svært for kommunen at vurdere, hvilke forhold der falder inden for lokalplanen, og hvilke der kræver dispensation. Det må ikke komme borger til skade, at lokalplanens bestemmelser er så upræcise, at lokalplanen er svær at forstå. Den risiko må kommunen som ansvarlig for lokalplanens indhold bære,
- en samlet vurdering af de forvaltningsretlige hensyn, herunder at ejer var i god tro ved opførelsen af byggeriet, hvilket tillige er fastslået af Planklagenævnet,
- at der tidligere er dispenseret fra lokalplanen i samme delområde, altså ligebehandlingsprincippet,
- at en lovliggørelse af de tre omhandlede forhold rent visuelt vil medføre meget små ændringer i ejendommens udtryk,
- at der er tale om et betydeligt værdispild forbundet med en forholdsmæssig lille ændring i ejendommens visuelle udtryk
- at en ændring af huset ikke vil være proportionelt med den forholdsmæssige lille ændring i husets visuelle udtryk,
- at en dispensation til ovenstående forhold ikke vil medføre præcedens for lokalplanområdet, idet der er tale om en meget konkret sag og - sagsforløb, ligesom det er muligt at begrunde de enkelte dispensationer konkret i forhold til den pågældende sag.

De saglige hensyn der kan tale **imod** en dispensation er:

- Retshåndhævelsessensynet. Planklagenævnet har allerede fastslået, at retshåndhævelsessensynet alene ikke er tilstrækkeligt til at give afslag på en dispensation, men at et afslag skal begrundes med saglige planlægningsmæssige hensyn, fx visuelle eller kulturhistoriske hensyn.
- Generel restriktiv praksis ift. bevarende lokalplaner. Kommunen har politisk besluttet at have en generel restriktiv praksis for dispensationer fra bevarende lokalplaner, men der skal altid foretages en konkret afvejning. Administrationen finder i det konkrete tilfælde, med henvisning til ovenstående hensyn, ikke at dette hensyn kan være tungtvejende i den konkrete sag.
- Visuelle hensyn, altså hvilket udtryk ejendommen får sammenholdt med det, som lokalplanen giver mulighed for. Administrationen har forsøgt at illustrere, hvorledes en fysisk lovliggørelse af byggeriet visuelt ville se ud og vurderer, at det visuelle udtryk ikke ændres bemærkelsesværdigt ved en fysisk lovliggørelse. Administrationen finder derfor ikke, at der er visuelle hensyn, der taler imod en dispensation.
- Kulturhistoriske hensyn, altså hensyn beskrevet i lokalplanen med henvisning til områdets kulturhistorie, der, sammenholdt med lokalplanens bestemmelser, kan fastsætte begrænsninger for ejendommens udformning. Administrationen har ikke i lokalplanen kunnet finde kulturhistoriske hensyn, der taler imod at give dispensation til det pågældende byggeri.

Administrationens indstilling og vurdering er, ud fra en samlet vurdering af de forvaltningsretlige hensyn, herunder sagens konkrete karakter, at der bør dispenseres fra lokalplanen sådan, at ejendommen kan bibeholde det nuværende udseende.

Administrationen understreger, at det ikke er sagligt at lægge vægt på advokatens henvisninger til kommunens erstatningspligt, hvis der meddeles afslag på dispensation.

Hvis udvalget ikke ønsker at dispensere fra lokalplanbestemmelserne, bedes udvalget ledsage afgørelsen med en begrundelse for afslaget. Begrundelsen skal indeholde argumenter for, hvad det er for saglige og planlægningsmæssigt relevante hensyn, herunder visuelle eller kulturhistoriske hensyn, udvalget lægger vægt på i afgørelsen.

Lovgrundlag

Planloven § 19:

Kommunalbestyrelsen kan dispensere fra bestemmelser i en lokalplan eller en plan m.v., der er opretholdt efter § 68, stk. 2, hvis dispensationen ikke er i strid med principperne i planen, eller tidsbegrænses til maksimalt 3 år, dog 10 år for studieboliger, jf. dog stk. 3, § 5 u, § 36, stk. 1, nr. 18, og § 40.

Økonomi

Sagen har ingen bevillingsmæssige konsekvenser for Gribskov Kommune.

Høringsperiode og høringsspart

Hvis udvalget ønsker at give dispensationer skal sagen evt. i naboorientering, inden der træffes afgørelse i sagen.

Beslutning

1. - 3.

Afstemning om administrationens indstilling

For: B, D, V (7)

Imod: A, C, F, NG, O, Ø (15)

Indstillingen ikke tiltrådt.

Besluttet, at begrundelse for afslag tilføres protokollen.

Begrundelse for afslag til dispensation ved A, C, F, NG, O, Ø

Visuelt er gavlvinduespartierne på husets førstesal en udsigtspost over alle matrikler i Annesses gamle landsbydel og over området omkring kirkegården. Specielt om aftenen når der er lys i huset giver glasgavlene et helt forkert og uheldig udtryk i landsbymiljøet. Disse hensyn er afgørende for afslag på dispensationen for glasgavle og højt tagvindue.

Kulturhistorisk er landsbyens gamle huse, kirken, mv. placeret i landskabet med gavlen vendt mod søen. De små landsbyhuse ligger anonymt placeret i landskabet, men denne autentiske landsbycharme overskygges i dag af Kirkestræde 5's fremtoning med glasfacade mod søen. Store glasfacader er uden nogen form for kulturhistorisk ophæng eller hensyn til lokal byggetradition og det visuelle indtryk af den store glasfacade set fra næsset, er elementer som der er lagt specielt vægt på i afslaget på dispensation fra lokalplanen.

Fraværende: Morten Dahlberg (A)

Bilag

Vurdering før ombygning

Vurderin efter ombygning

Tabsopgørelse

Overslag ombygning

FØR_1_31 _nord_ og sydafacade)

FØR øst og vestfacade

EFTER Nye facadetegninger

øst- og vestfacade med mål

Foto 17

Foto 16

Foto 15

Foto 14

Foto 13

Foto 12

Foto 11

Foto 10

Foto 9

Foto 8

Foto 7

Foto 6

Foto 5

Foto 4

Foto 3

Foto 2

Foto 1

(nord- og sydafacade)_markering af træ

Fotos Kirkestræde 5 del 2

Fotos Kirkestræde 5 del 1

Foto 20

Foto 19

Foto 18

Ejers Kommentar til sagen

Punkt 82: Svar til Ankestyrelsen vedr. dispensationssag

00.00.00-K03-1-22

Resume

Leif Tang Lassen har på vegne af Gilleleje lokalråd henvendt sig til Ankestyrelsen vedrørende Gribskovs Kommunes behandling af sagerne, i forbindelse med restauranterne Bistro No. 3 og Streetfood-marked ved Toldboden i Gilleleje. Administrationen har udarbejdet et svar til Ankestyrelsen, som er vedlagt dagsordnen.

Administrationen indstiller til Økonomiudvalget: at anbefale Byrådet::

1. at godkende svaret til Ankestyrelsen.

Historik

Beslutning fra Økonomiudvalget 2022-2025, 7. juni 2022, pkt. 99:

1.

For: A, B, F, NG, V, Ø (7)

Imod: C, D, O (4)

Anbefalet.

Sagsfremstilling

Leif Tang Lassen har på vegne af Gilleleje lokalråd henvendt sig til Ankestyrelsen. Henvendelsen omhandler en afgørelse fra Planklagenævnet, hvor Gribskov Kommune gav dispensation fra lokalplan nr. 15.31 til etablering af restaurant med udeservering på ejendommen Havnevej 3 i Gilleleje (Bistro No. 3). Jævnfør lokalplan 15.31 Bevarende lokalplan for det gamle Gilleleje, må der inden for området kun etableres mindre restauranter. Planklagenævnet ophævede den 13. april 2018 Gribskov Kommunes afgørelse om at give byggetilladelse, idet de vurderede, at der ikke var tale om en mindre restaurant. Leif Tang Lassen skriver i henvendelsen, at lokalrådet er utilpas ved kommunens ageren i hele forløbet fra 2017 til i dag og mener, at kommunen modarbejder Planklagenævnets afgørelse.

Jævnfør planlovens § 19, stk. 1 kan byrådet midlertidigt dispensere fra bestemmelser i en lokalplan, der er opretholdt efter § 68, stk. 2. Det gælder, selvom dispensationen er i strid med principperne i planen. Ved udløbet af en dispensationsperiode kan kommunen meddele en ny dispensation på op til 3 år. En ny dispensation kan i princippet meddeles et ubegrænset antal gange, så længe det er sagligt begrundet. Baggrunden for at Gribskov Kommune giver dispensation er, at Byrådet er indstillet på, at den kommende lokalplanlægning kommer til at rumme de pågældende restauranter.

Byrådets beslutning om at godkende en procesplan for helhedsplanlægning af Gilleleje bymidte, vedtaget på byrådsmødet den 5. april 2022, omhandler ikke indholdet og evt. vilkår i forbindelse med nye tidsbegrænsede dispensationer eller indholdet i en kommende lokalplan. Det er udelukkende en indikation af, at Byrådet er interesseret i, at planlægningen

efterfølgende kan rumme de pågældende restauranter. Hvis ikke Byrådet efterfølgende var indstillet på at planlægge for de pågældende restauranter, ville det være uhensigtsmæssigt, at give restauranterne tidsbegrænsede dispensationer. Inden der gives evt. byggetilladelser, skal naboerne orienteres og indholdet skal besluttes politisk. Når processen omkring helhedsplanlægning for Gilleleje Bymidte er afsluttet, tager Planudvalget stilling til at igangsætte udarbejdelse af lokalplan og til hvad lokalplanen, i så fald, skal indeholde.

Jævnfør Kommunestyrelseslovens § 49, stk. 1 kan sagens karakter i sig selv tilsige at svar til ankestyrelsen skal afgives af kommunalbestyrelsen. Det gælder f.eks. i sager vedrørende borgmesterens, kommunalbestyrelsens eller et udvalgs virksomhed. Denne sag vedrører bl.a. spørgsmålet om udvalget og Byrådets beslutning om dispensation fra den eksisterende lokalplan og igangsættelse af ny helhedsplan for Gilleleje, hvorfor udtalelsen skal ske fra kommunalbestyrelsen. Vedlagt som bilag er henvendelsen og udkast til Gribskov Kommunes svar til Ankestyrelsen, hvor Administrationen redegør for lovhjemmel samt at Kommunen ikke har foregrebet beslutningerne, i forbindelse med lokalplanlægningen af Gilleleje Bymidte. Redegørelsen til Ankestyrelsen fremlægges derfor til endelig godkendelse af Byrådet.

Beslutning

Lars Nielsen (C) afprøvede sin habilitet i sagen. Lars Nielsen blev erklæret habil i sagen.

1.

For: A, B, F, NG, V, Ø (14)

Imod: C, D, O (8)

Mindretalsudtalelse fra Det Konservative Folkeparti, Nye Borgerlige og Dansk Folkeparti

Det Konservative Folkeparti, Nye Borgerlige og Dansk Folkeparti tilkendegiver følgende til protokollen: Et flertal i byrådet godkendte den 5 april 2022 sagen om helhedsplanlægning for Gilleleje, hvor det blev præciseret at Bistro no.3 og Streetfood-marked ved Toldboden skulle indeholdes i lokalplanforslaget.

Derfor kan vi ikke godkende, at der sendes et svar til Ankestyrelsen om, at der ikke er truffet beslutning om hvad lokalplanforslaget skal indeholde.

Det Konservative Folkeparti, Nye Borgerlige og Dansk Folkeparti kræver, at Ankestyrelsen bliver gjort bekendt med indhold af protokollen, så Ankestyrelsen kan se, at det ikke er et enigt byråd.

Fraværende: Morten Dahlberg (A)

Bilag

Brev fra Ankestyrelsen med bilag

Udtalelse til Ankestyrelsen

Punkt 83: Meddelelser

00.22.02-P35-2-22

Sagsfremstilling

Hvis der er mødemeddelelser eller anden form for orientering bliver de behandlet under dette punkt.

Administrationen indstiller til Byrådet

1. at tage orienteringen til efterretning

Beslutning

Mødet begyndte klokken 17.03 (behandling af lukkede punkter). Mødepause klokken 18.12. Mødet genoptaget klokken 19.00. Mødepause med henblik på Byrådets spørgetid . Mødet genoptaget klokken 19.29. Mødepause klokken 21.00. Mødet genoptaget klokken 21.09 (behandling af lukkede punkter). Mødet sluttede klokken 21.25.

Formand for Udvalget for Skole, Børn og Familie, Jens Rane Holck (F), overrakte Gribskov Kommunes Demokratipris for Folkeskoleelever. Modtageren af Demokratiprisen 2022 er Victor Boas Voergaard fra Sankt Helene Skole.

Borgmesteren orienterede om drøftelser med Naturstyrelsen om sti langs Bygaden/Holtvej. Naturstyrelsen har fundet en løsning, hvor der etableres en større rørunderføring under vejen med plads til passage af odder mellem de to søflader henholdsvis nord og syd for vejen og i en længde, der giver mulighed for, at der vil være plads nok til en fremtidig sti. Det er således sikret, at et egentlig stianlæg på arealet ikke fordyres unødigt, hvis det senere besluttet udført af kommunen.

Borgmesteren orienterede om henvendelsen til finansminister og beskæftigelsesminister om at udpege Gribskov Kommune til velfærdskommune på beskæftigelsesområdet.

Pernille Søndergaard (NG), medlem af Vestforbrændings bestyrelse, orienterede om Vestforbrændings arbejde med at reducere CO2 udledning.

Borgmesteren ønskede alle en god sommer.

Fraværende: Morten Dahlberg (A)

Punkt 84: Elektronisk underskrift af mødeprotokol

00.22.04-P35-8-22

Sagsfremstilling

Byrådets beslutninger indføres i en beslutningsprotokol, der efter hvert møde underskrives af de medlemmer, der har deltaget i mødet (Kommunestyrelsesloven § 13, stk. 1).

Punkt 85: Lukket: Indkaldelse af stedfortræder for Lars Bregnbak

00.22.02-A30-9-22

Lars Bregnbak (C) er fraværende fra Byrådet fra den 1. august 2022 og i en forventet periode på 3 måneder. Lars Bregnbak er fraværende på grund af arbejdsmæssige forhold. Dette er et lovligt forfaldsgrund. Byrådet besluttede, at betingelserne for stedfortræderindkaldelse er opfyldt

Samir Maali (C) indtræder som stedfortræder for Lars Bregnbak i Byrådet og i Udvalget for Ældre, Social og Sundhed.
Trine Egetved (C) indtræder som stedfortræder for Lars Bregnbak i Udvalget for Beskæftigelse og Unge

Fraværende: Morten Dahlberg (A)

Punkt 86: Lukket: udvidet lejlighedsbevilling

22.01.01-G01-12-22

Godkendt at give udvidet lejlighedsbevilling til Vejby Oktoberfest.

Fraværende: Morten Dahlberg (A)

Punkt 87: Lukket: Udvidet lejlighedsbevilling

22.01.01-G01-13-22

Godkendt at give udvidet lejlighedsbevilling til Stafet for Livet i Ramløsehallen.

Fraværende: Morten Dahlberg (A)

Punkt 88: Lukket: Alkoholbevilling

22.01.01-G01-1-22

Godkendt at give alkoholbevilling til Kasketten.

Fraværende: Morten Dahlberg (A)

Punkt 89: Lukket: Lejlighedsbevilling

22.01.01-G01-16-22

Godkendt at give udvidet lejlighedsbevilling til Travaljeroning i Gilleleje.

Fraværende: Morten Dahlberg (A)

Punkt 90: Lukket: Tillæg til alkoholbevilling

22.01.01-G01-14-22

Godkendt tillæg til alkoholbevilling til Bolværket.

Fraværende: Morten Dahlberg (A)

Punkt 91: Lukket: Orientering vedr. erstatningsag

02.34.02-G01-791-18

Orienteringen taget til efterretning.

Fraværende: Morten Dahlberg (A)

Punkt 92: Lukket: Kontraktforhold på social- og sundhedsområdet

85.02.00-Ø54-1-22

Byrådet godkendte fristen for betalingstop til Innovationspartnerskabet.

Fraværende: Morten Dahlberg (A)

Punkt 93: Lukket: Beslutning om udbudsmateriale

88.12.09-G01-4-22

Byrådet godkendte udbudsmateriale og ny tidsplan for udbud af ledsagerordning

Fraværende: Morten Dahlberg (A)

Punkt 94: Lukket: Byudviklingsrammen - overblikstatus for byudvikling og ejendomshandler

82.02.00-P07-1-18

Orienteringen taget til efterretning

Fraværende: Morten Dahlberg (A)