

REFERAT Økonomiudvalget 2022-2025 d. 25-09-2023

Mødedato Mandag d. 25. september 2023 kl. 16:00

Mødested Lokale 505, Rådhuset

Indholdsfortegnelse

Godkendelse af dagsorden.....	3
Udsholt Vandværk, ansøgning om garanti til lån.....	4
Nordsjællands Efterskole, ansøgning om garanti til lån.....	7
KKR- takster - Specialbørnehaven 2024.....	10
Klagesager på det sociale område 2022 (Danmarkskortet).....	12
Endelig vedtagelse af Lokalplan nr. 331.03 og kommuneplantillæg nr. 13 for Hulerød Kro i Dronning DK2020 - vedtagelse af klimaplan.....	18 24
Borgerdrevent forslag - Etablering af lygtepæle langs cykelstien fra Helsingør til Bjørnehøjskolen....	28
Udtalelse til Det kommunale tilsyn om beregningsgrundlag i Tandplejen.....	30
Endelig vedtagelse af Lokalplan nr. 512.28 og Kommuneplantillæg nr. 20 for boliger på Engerødvej	32
Midlertidig boligplacering af ukrainske flygtninge.....	37
Status for ambulanceresponstider.....	39
Meddelelser.....	41
Elektronisk underskrift af mødeprotokol.....	42

Punkt 198: Godkendelse af dagsorden

00.22.04-P35-9-22

Administrationen indstiller til Økonomiudvalget

1. at godkende dagsorden

Sagsfremstilling

Forud for udvalgets møder udsendes en dagsorden med det fornødne materiale til bedømmelse af de sager, der skal optages på dagsorden.

Udvalgsmedlemmer

Bent Hansen (V), Trine Egetved (C), Morten Dahlberg (A), Bo Jul Nielsen (B), Lars Nielsen (C), Helle Lund (I) Pernille Søndergaard (NG), Brian Lyck Jørgensen (O), Betty Schachtschabel (V), Michael Hemming Nielsen (Ø), Jens Rane Holck (F) (som stedfortræder for Mathias Arnvig Zilberberg (løsgænger)),

Lovgrundlag

LBK nr 47 af 15.01.2019 (Kommunestyrelsesloven) § 8 og § 20

Beslutning

Anbefaling fra Planudvalget og Udvalget for Klima, Teknik og Miljø for så vidt angår sagen om DK2020 - vedtagelse af klimaplan (punkt 204 på denne dagsorden) forelægges for Økonomiudvalget på mødet.

Dagsorden godkendt.

Jens Rane Holck (F) deltog som stedfortræder for Mathias Arnvig Zilberberg (løsgænger)

Fraværende: Pernille Søndergaard (NG)

Punkt 199: Udsholt Vandværk, ansøgning om garanti til lån

00.01.00-G00-9-23

Resume

Udsholt Vandværk ansøger Gribskov Kommune om, at kommunen garanterer et lån på 81 mio. kr. Vandværket vil anvende lånet til at afholde løbende udgifter i forbindelse med renovering af ledningsnettet.

Vandværket vil i første omgang optage lånet som byggekredit, for derefter at konvertere lånet til et annuitetslån hos KommuneKredit. Vandværket ønsker at optage den endelige finansiering som et 40-årigt annuitetslån med fast rente i 30 år. Udsholt Vandværk ansøger om garanti til både byggelån, og den efterfølgende finansiering.

Godkender Byrådet denne ansøgning, vil den kommunalt garanterede gæld for Udsholt Vandværk udgøre 133,6 mio. kr., da vandværket i forvejen har kommunalt garanterede lån på 52,6 mio. kr.

Administrationen indstiller til Økonomiudvalget at anbefale Byrådet

1. at give garanti til lån til Udsholt Vandværk på følgende vilkår:

- a. lånegarantien er på 81,0 mio. kr.
- b. garantien gives til byggekredit med efterfølgende overførsel til endelig finansiering med et 40 årigt annuitetslån med afdrag og fast rente i 30 år
- c. lånet skal anvendes i overensstemmelse med ansøgningen
- d. Gribskov Kommune opkræver en løbende garantiprovision på p.t. 0,5% p.a. som beskrevet i sagsfremstillingen

Sagsfremstilling

Udsholt Vandværk har ansøgt om kommunal garantistillelse til lån på 81,0 mio. kr. (jævnfør bilag "Ansøgning om garantistillelse"), Vandværket ønsker at optage lån til renovering af ledningsnettet. Vandværket ansøger om garanti til både byggelån, og den efterfølgende endelige finansiering.

Den endelige finansiering foretages med et 40-årigt lån med en fast rente i 30 år (længst mulige). Lån optages i KommuneKredit. Se bilag: "Låneforslag".

Garantibeløbet dækker det forventede likviditetsbehov for de næste seks år.

Baggrund

Udsholt Vandværk har fået deres distributionsnet gennemgået og i forlængelse deraf udarbejdet en rapport. Af rapporten fremgår, at 62 pct. (93 km.) af ledningsnettet er lavet af PVC eller eternit, som forventes at have en levetid på 50 år. Ledningerne er lagt i perioden 1962-1965 og bør derfor have været renoveret for 7-10 år siden (jævnfør vedhæftede bilag "Plan for ledningsrenovering 2021-41 for Udsholt Vandværk"). Ledningsnettet har derfor behov for fornyelse og renovering, hvis man skal undgå øget ledningsbrud og deraf vandspild de kommende år.

Bestyrelsen ønsker derfor at prioritere fornyelse og renovering af ledningsnettet, som for de næste 6 år finansieres af lån på 81 mio. kr.

Kommunal garanti

Kommunen har mulighed for at yde garanti til forsyningsselskabers låneoptagelse, herunder vandselskaber omfattet af vandsektorloven, jævnfør § 16 stk. 1. Der er tidligere givet garanti til fjernvarmeverker og vandværker, Den kommunale garanti omfatter det fulde lånebeløb, herunder eventuelle kurstab. En afgivelse af kommunal garanti for lån til vandselskaber omfattet af vandsektorloven kan ske, uden at det påvirker den kommunale låneramme, jævnfør § 3, stk. 3 i lånebekendtgørelsen.

Den garanterede restgæld til forsyningsvirksomheder udgør pr. 31. august 2023 422,5 mio. kr., jævnfør nedenstående tabel.

Selskab	Garanteret restgæld pr. 31.08.23 i mio. kr.
Gilleleje Fjernvarmeselskab	46,3
Græsted Fjernvarmeselskab	20,7
Helsingør Fjernvarmeselskab	52,9
Vejby-Tisvilde Fjernvarmeselskab	18,8
Udsholt Vandværk	52,6
Gribvand	225,6
Baunehøj Vandværk	5,6
I alt	422,5

Hvis Byrådet godkender den aktuelle ansøgning på 81 mio. kr., stiger den samlede garanti givet til lån til forsyningsselskaber til 503,5 mio. kr. når dette er hjemtaget

Provision

Kommunen opkræver provision af denne type garantier. Jævnfør lovgivningen skal provisionen fastsættes ud fra markedsvilkår. Provisionssatsen udgør pt. 0,5 % p.a. Provisionen opkræves årlig i forhold til garanteret restgæld ved årsskiftet. Provisionen er dermed faldende i takt med afviklingen af lånet.

Risiko for tab på garanteret lån

Det vurderes, at sandsynligheden for tab på denne type garantier er meget lille, Dette skyldes, at vandværket er forbrugerejet, og at det derfor i sidste ende er vandforbrugernes betalingsevne, der afgør værkets betalingsevne. Det er usandsynligt, at alle forbrugere samtidig skulle få problemer med at betale.

Tab på garantier kan dog ikke udelukkes. En beslutning om godkendelse af garanti vil medføre en tilsvarende stigning i de samlede afgivne kommunale garantier, og dermed øge risikoen for denne del af den kommunale økonomi.

Dette er baggrunden for, at der opkræves provision af den stillede garanti. Provisionen er en betaling til kommunen for at påtage sig en risiko. Provisionen kan tillige opfattes som en forsikringspræmie mod tab på garanteret lån.

Lovgrundlag

Bekendtgørelse nr. 1580 af 17/12/2013 om kommunernes låntagning og meddelelse af garantier mv. (Lånebekendtgørelsen), § 3, stk. 3 og §12 stk. 4.

Økonomi

Som nævnt søges der om garanti for byggelån og efterfølgende for den endelige finansiering på op til i alt 81 mio. kr. Den årlige provision vil udgøre 0,5% af den garanterede gæld i det pågældende år.

Et lån på 81 mio. kr. vil således udløse en provision på 0,405 mio.kr. det første år. Herefter vil provisionen falde i takt med afviklingen af lånet.

Beslutning

1a - 1d. Anbefalet

Jens Rane Holck (F) deltog som stedfortræder for Mathias Arnvig Zilberberg (løsgænger)

Fraværende: Pernille Søndergaard (NG)

Bilag

Ansøgning om garantistillelse

Låneforslag

Plan for ledningsrenovering 2021-41 for Udsholt Vandværket

Investeringsbudget 2023-2029

Drifts- og investeringsbudget 2023-2024

Likviditetsbudget 2023-2029

Årsrapport 2022

Referat nr. 154 - Udsholt Vandværk

Punkt 200: Nordsjællands Efterskole, ansøgning om garanti til lån

00.01.00-G00-10-23

Resume

Nordsjællands Efterskole ansøger Gribskov Kommune om, at kommunen garanterer lån til finansiering af multibygning på 23 mio. kr.

Hvis kommunen vil garantere lån, ønsker efterskolen at optage det endelige lån som et 30-årig annuitetslån med fast rente. Kommunen skal deponere 23 mio. kr., som nedskrives med 1/25-del hvert år, de næste 25 år.

Det har ikke tidligere været praksis i Gribskov Kommune at give kommunal garanti til lån til private skoler.

Administrationen indstiller til Økonomiudvalget at anbefale Byrådet

1. at give afslag på kommunal garanti på 23 mio. kr. til lån til Nordsjællands Efterskole

Sagsfremstilling

Nordsjællands Efterskole har ansøgt om en kommunal garantistillelse til lån på 23 mio. kr. til finansiering af opførelse af multibygning (jævnfør bilag "Ansøgning til Gribskov Kommune"), Udover lån på 23 mio. kr. forventer Nordsjællands Efterskole at have en egenfinansiering på 7,5 mio. kr.

Nordsjællands Efterskole ønsker at opføre en ny bæredygtig multibygning, der understøtter skolens undervisning og socialpædagogiske arbejde. Bygningen vil indeholde en samlingsal, faglokaler, grupperum og opholdsrum. Derudover vil skolen udvide med 10 elev pladser.

Kommunal garanti

Kommunen har mulighed for at yde garanti til anlægsudgifter og lignende investeringsudgifter ved efterskole etablering og senere udbygning, hvis skolen er placeret i kommunen. Det kan ske med afsæt i kommunaluldmagten, hvis skolen varetager et lovligt kommunalt formål (uddannelse), hvilket også fremgår af Nordsjællands Efterskoles vedtægter.

Provision

Kommunen opkræver provision af denne type garantier. Jævnfør lovgivningen skal provisionen fastsættes ud fra markedsvilkår. Der vil blive foretaget en kreditvurdering, og dermed fastsat en provisionsprocent, i forbindelse med en eventuel garanti træder i kraft.

Provisionen opkræves årligt i forhold til garanteret restgæld ved årsskiftet. Provisionen er dermed faldende i takt med afviklingen af lånet.

Risiko for tab på garanteret lån

Tab på garantier kan dog ikke udelukkes. En beslutning om godkendelse af garanti vil medføre en tilsvarende stigning i de samlede afgivne kommunale garantier, og dermed øge risikoen for denne del af den kommunale økonomi.

Dette er baggrunden for, at der opkræves provision af den stillede garanti. Provisionen er en betaling til kommunen for at påtage sig en risiko. Provisionen kan tillige opfattes som en forsikringspræmie mod tab på garanteret lån.

Deponering

En Kommunal garanti til det garanterede lån vil betyde, at der skal ske en tilsvarende deponering, jf. lånebekendtgørelsen. Der skal altså deponeres 23 mio. kr.

Da deponerede beløb ikke må tælle med i kommunens likviditet medfører dette en tilsvarende nedgang i likviditeten. Det deponerede beløb frigives efter 1 år med 1/25 hvert år i de efterfølgende 25 år. Deponeringen medfører ikke et rentetab, idet det deponerede beløb forrentes på linie med øvrig likviditet, (men altså ikke indregnes i likviditeten). Kommunen har derfor ikke noget rentetab ved deponeringen.

Herunder er vist kommunens likviditet jf. den indgåede budgetaftale for 2024-2027, likviditeten er vist med og uden deponering af 23 mio. kr.. Det fremgår, at likviditeten er faldende og hvis kommunen vælger at give en garanti til Nordsjællands Efterskole, vil likviditeten komme under minimumsniveauet på 100 mio. kr. i løbet af 2026, og likviditeten vil ende 25 mio. kr. under minimumsniveauet ved udgangen af budgetperioden.



Likviditetsudviklingen er beregnet på baggrund af de grundskatteindtægter SKAT forventede i juni. SKAT har revurderet deres prognose i august, men administrationen vurderer, at den nye prognose er meget usikker, og likviditeten er derfor fortsat baseret på juni prognosen.

Sikkerhed i ejendommen

I forbindelse med en kommunal garanti, vil det være muligt at tage pant i ejendommen til sikkerhed. Hvis der tages pant, vil der således være mulighed for, hvis en garanti skulle træde i kraft, at få dele af eller hele garantibeløbet tilbagebetalt.

Ny målgruppe

Det har **ikke** tidligere været praksis i Gribskov Kommune at give kommunal garanti til lån til private skoler.

Hvis Byrådet beslutter at give lånegaranti i denne sag, gør administrationen opmærksom på, at det kan danne præcedens.

Administrationens anbefaling

Af hensyn til kommunens økonomiske situation anbefaler administrationen at give afslag på ansøgningen.

Hvis Byrådet ønsker at give kommunal garanti til lån til Nordsjællands Efterskole på 23 mio. kr. anbefaler administrationen, at det sker på følgende vilkår:

- a. lånegarantien er på 23,0 mio. kr.
- b. garantien gives til et 30-årigt annuitetslån med afdrag og fast rente i 30 år
- c. lånet skal anvendes i overensstemmelse med ansøgningen
- d. Gribskov Kommune opkræver en løbende garantiprovision som beskrevet i sagsfremstillingen

Lovgrundlag

Bekendtgørelse nr. 1580 af 17/12/2013 om kommunernes låntagning og meddelelse af garantier mv. (lånebekendtgørelsen),

Økonomi

Nordsjællands Efterskole søger om en kommunal garanti på 23 mio. kr.

Gribskov Kommune vil skulle deponere et tilsvarende beløb.

Den årlige provision vil blive beregnet efterfølgende, da det vil kræve en kreditvurdering. Garantiprovisionen beregnes af den garanterede gæld i det pågældende år. Provisionen falder i takt med afviklingen af lånet.

Beslutning

1. Anbefalet at give afslag

Jens Rane Holck (F) deltog som stedfortræder for Mathias Arnvig Zilberberg (løsgænger)

Fraværende: Pernille Søndergaard (NG)

Bilag

Ansøgning til Gribskov Kommune

Byggebudget - anlægsbudget multibygning. 20.06.2023

Årsrapport 2022, Nordsjællands Efterskole

Budget 2023 - 2033 - Nordsjællands Efterskole - inkl. lån

Referat, bestyrelsesmøde med godkendelse, pkt. 5. 2023-03-27

Kort beskrivelse af projektet

Tegninger over byggeri, reduceret størrelse

Detaljeret tidsplan

Punkt 201: KKR- takster - Specialbørnehaven 2024

00.32.00-S00-6-23

Resume

Sagen handler om, at Byrådet skal godkende takster for pladserne i Gribskov Kommunes sociale tilbud. Pladserne i Gribskov specialbørnehave indgår i samarbejdet i Hovedstadens Kommune Kontakt Råd (KKR), hvor kommunerne køber og sælger pladser af hinanden.

Administrationen indstiller til Udvalget for Skole Børn og Familie at anbefale Økonomiudvalget og Byrådet

1. at godkende takster for 2024 for Gribskov specialbørnehave

Historik

Beslutning fra Udvalget for Skole, Børn og Familie 2022-2025, 12. september 2023, pkt. 67:

1. Anbefalet.

Sagsfremstilling

Byrådet har ansvaret for at udarbejde en Rammeaftale for det specialiserede socialområde og specialundervisning. KKR Hovedstaden varetager opgaven på vegne af kommunerne. Rammeaftalen er to-årig. Rammeaftalen er godkendt for 2023-2024, og skal derfor ikke godkendes i år. Taksterne skal godkendes hvert år.

Byrådet skal på dette dagsordenspunkt godkende taksten for 2024 for Gribskov specialbørnehave. Taksten er beskrevet under afsnittet taksterne for 2024.

Faktuelle forhold

Virksomheder der er omfattet af Styringsaftalen, fungerer som indtægtsdækket virksomhed. Det betyder, at omkostningerne ved at drive tilbuddet dækkes via takstbetaling for pladserne på tilbuddet. De kommuner, der køber pladserne, finansierer dermed tilbuddets samlede omkostninger. Gribskov Kommune køber selv størstedelen af pladserne i Gribskov specialbørnehave.

Taksterne skal beregnes ud fra kravene i KKR Hovedstadens Rammeaftale. Taksterne er bestemt af de langsigtede totalomkostninger, og i taksterne indgår afskrivninger på bygninger samt et administrationsbidrag på 6 pct. af de direkte omkostninger til dækning af centrale udgifter til administration. Rammeaftalen sætter grænser for, hvor meget taksterne må stige. Udgifterne per dag må maksimalt stige med pris- og lønfremskrivningen i forhold til 2023 i hele rammeaftalens periode.

Taksterne for 2024

Administrationen har gennemgået alle budgetposter for Gribskov specialbørnehave. Taksten er beregnet med et udgangspunkt i 15 pladser i 2023, hvilket er det samme antal pladser som i 2023. Taksten inderholder pris- og lønfremskrivning til 2024 niveau samt der er indregnet overskud der overstiger 5 pct. fra 2022.

Tilbud	Juridiske grundlag	Antal normerede pladser 23	Belægningsprocent	Takst 2023 pr måned	Takst 2024 pr måned	Antal normerede pladser 2024
Speical børnehave	Service-loven §32 og Dagtilbudsloven §4	15	1,00	44.489	44.810	15,0

Administrationen anbefaler, at taksten sættes til 44.810 kr. pr. måned.

Lovgrundlag

LBK nr 1089 af 16/08/2023 (Service-loven) § 32

LBK nr 985 af 27/06/2022 (Dagtilbudsloven) § 4 .

BEK nr 219 af 10/02/2022.

BEK nr 219 af 10/02/2022 (Bekendtgørelse om finansiering af visse ydelser og tilbud efter lov om social service samt betaling for unges ophold i Kriminalforsorgens institutioner).

Økonomi

Økonomi fremgår af dagsordensteksten.

Beslutning

1. Anbefalet

Jens Rane Holck (F) deltog som stedfortræder for Mathias Arnvig Zilberberg (løsgænger)

Fraværende: Pernille Søndergaard (NG)

Punkt 202: Klagesager på det sociale område 2022 (Danmarkskortet)

27.03.00-G01-1-23

Resume

I juni offentliggjorde Social- og Boligministeriet ”Danmarkskortet 2022”. Danmarkskortet viser antallet og andelen af klagesager på det sociale område, hvor kommunernes afgørelser er blevet omgjort af Ankestyrelsen. Samlet set ligger Gribskov Kommune tæt på landsgennemsnittet.

Sagen skal behandles i Udvalget for Ældre, Social og Sundhed, Udvalget for Skole, Børn og Familie, Økonomiudvalget og i Byrådet. Byrådet skal beslutte, om Danmarkskortet 2022 giver anledning til at udarbejde en ny handleplan for at styrke kvalitet i sagsbehandlingen.

Administrationen indstiller til Udvalget for Skole, Børn og Familie og Udvalget for Ældre, Social og Sundhed at anbefale Økonomiudvalget og Byrådet:

1. at beslutte at fortsætte med den nuværende handleplan for at styrke kvaliteten i sagsbehandlingen, som beskrevet i sagsfremstillingen.

Historik

Beslutning fra Udvalget for Skole, Børn og Familie 2022-2025, 12. september 2023, pkt. 63:

1. Anbefalet.

Udvalget besluttede, at udvalget skal have en en opfølgning på handleplanen om et halvt år.

Høringssvar fra Handicaprådet d. 11. september blev tilsendt udvalget forud for udvalgs mødet, og er vedlagt sagen som bilag ved protokollering.

Beslutning fra Udvalget for Ældre, Social og Sundhed 2022-2025, 19. september 2023, pkt. 111:

1. Godkendt.

Besluttet, at udvalget om et halvt år skal have en opfølgning på igangsatte initiativer og den godkendte opnormering på socialområdet, som er iværksat for at øge kvaliteten.

Sagsfremstilling

Baggrund

Hvert år i juni måned offentliggør Social-, Bolig- og Ældreministeriet en opgørelse over, hvor mange afgørelser på socialområdet, der er blevet omgjort af Ankestyrelsen, fordelt på kommuner. Ministeriet kalder opgørelsen ”Danmarkskortet”.

Byrådet skal behandle Danmarkskortet på et møde inden udgangen af det år, hvor kortet er offentliggjort. I den forbindelse skal Byrådet beslutte, om der er behov for at udarbejde en handleplan for at styrke den juridiske kvalitet i kommunens sagsbehandling. Det fremgår af Retssikkerhedsloven § 79 b, stk. 2.

Fagudvalgene har tidligere i 2023 behandlet sager om tiltag for at styrke kvaliteten i sagsbehandlingen på socialområdet:

- Den 31. januar 2023 fik Udvalget for Skole, Børn og Familier en orientering om tiltag for at styrke kvaliteten i sagsbehandlingen på det sociale børneområde.
- Den 20. marts 2023 behandlede Økonomiudvalget en sag om de igangværende tiltag på det sociale børneområde, blandt andet på baggrund af borgerrådgiverens årsrapport.
- Den 13. juni 2023 fik Udvalget for Ældre, Social og Sundhed en orientering om en udviklingsplan for at styrke kvaliteten i sagsbehandlingen på det sociale voksenområde.

Disse tiltag er fortsat i gang.

Ankestyrelsens afgørelser og omgørelsesprocenten

Når en borger klager over en afgørelse på socialområdet, behandler Ankestyrelsen klagen. Ankestyrelsen kan enten stadfæste, hjemvise eller ændre/ophæve kommunens afgørelse:

- Stadfæstelse betyder, at Ankestyrelsen er enig i kommunens afgørelse.
- Hjemvisning betyder, at sagen sendes tilbage til kommunen til genbehandling. Det er ikke nødvendigvis fordi, at Ankestyrelsen er uenig i afgørelsen. Det skyldes ofte, at sagen ikke er tilstrækkeligt oplyst eller tilstrækkeligt begrundet.
- Ændring/ophævelse betyder, at Ankestyrelsen ophæver kommunens afgørelse og sætter sin egen afgørelse i stedet.

Afgørelser, som Ankestyrelsen enten hjemviser eller ændrer/ophæver, kaldes med en samlet betegnelse ”omgjorte afgørelser”. Danmarkskortet er en opgørelse over ”omgørelsesprocenten” for hver kommune. Det vil sige den andel af kommunens afgørelser på socialområdet, som Ankestyrelsen har behandlet, og som er blevet omgjort (hjemvist eller ændret/ophævet).

Danmarkskortet viser ikke den generelle kvalitet af sagsbehandlingen

Danmarkskortet fortæller ikke noget om den generelle kvalitet af kommunernes sagsbehandling. Det fremhæver Social-, Bolig- og Ældreministeriet på Danmarkskortets hjemmeside. Danmarkskortet handler kun om de sager på socialområdet, som Ankestyrelsen har behandlet. For Gribskov Kommune var det i 2022 i alt 64 sager. Samlet modtog kommunens borgere i 2021 i alt 1717 ydelser efter de bestemmelser, der indgår i Danmarkskortet. Danmarkskortet handler dermed om en lille andel af kommunens samlede afgørelser på området.

Fald i det samlede antal af klagesager og omgjorte sager i Gribskov Kommune

For Gribskov Kommune er et overordnet og positivt resultat i årets Danmarkskort, at der de seneste år både er sket et fald i antallet af klager til Ankestyrelsen og i antallet af omgjorte sager.

Tabel 1 herunder viser udviklingen i antallet af klagesager og antallet af omgjorte sager for Gribskov Kommune siden 2018. Som det fremgår af tabellen, behandlede Ankestyrelsen i 2022 64 klager på området fra Gribskov Kommune, hvoraf 25 blev omgjort. I 2021 var det i alt 99 klagesager, hvoraf 28 blev omgjort.

Tabel 1: Udvikling i antallet af klagesager og antallet af omgjorte sager for Gribskov Kommune

	Gribskov Kommune				
	2018	2019	2020	2021	2022
Antal klagesager	74	81	104	99	64
Antal omgjorte i alt	29	35	41	28	25
- antal hjemviste	23	28	30	24	18
- antal ændrede/ ophævede	6	7	11	4	7

Som det også fremgår af tabellen, er langt de fleste af de omgjorte sager såkaldte hjemvisninger. Det vil sige, at Ankestyrelsen ikke nødvendigvis er uenig i kommunens afgørelse, men at sagen ikke er tilstrækkeligt oplyst eller begrundet. Derfor er oplysning og begrundelse et af fokusområderne i forhold til at styrke kvaliteten i Gribskov Kommunes sagsbehandling på socialområdet (se afsnittet ”Administrationens vurdering”).

Selvom der i 2022 er færre klagesager og færre omgjorte sager end i 2021, er omgørelsesprocenten steget til 39,1 procent. Sidste år var den 28,3 procent. Det skyldes, at der er en større *andel* af de behandlede sager, der er blevet omgjort i 2022 end i 2021. Gribskov Kommunes samlede omgørelsesprocent ligger lidt over landsgennemsnittet. Omgørelsesprocenten på landsplan er også steget, fra 31,8 procent i 2021 til 37,6 procent i 2022.

Resultater fordelt på kategorierne i det officielle Danmarkskort

I det officielle Danmarkskort er resultaterne opdelt på sager i tre kategorier: Hele socialområdet, voksenområdet og børneområdet.

- "Hele socialområdet" omfatter alle bestemmelser i serviceloven, hvor der er klageadgang til Ankestyrelsen over kommunens afgørelse.
- "Voksenhandicap" omfatter kun klagesager inden for servicelovens § 95 (kontant tilskud), 96 (borgerstyret personlig assistance), 97 (ledsagelse) og 100 (merudgifter).
- "Børnehandicap" omfatter kun klagesager inden for servicelovens §§ 32 (hjælp til børn med nedsat funktionsevne), 32a (hjemmetræning), 36 (særlige klub- og dagtilbud), 39-40 (supplerende tilskud), 41 (merudgifter), 42-43 (tabt arbejdsfortjeneste) og §§ 44-45 (personlig hjælp og ledsagelse).

Tabel 2 herunder viser Gribskov Kommunes resultater fordelt på de tre kategorier i det officielle Danmarkskort. Bemærk, at det samlede antal klagesager på henholdsvis voksen- og børnehandicapområdet er så lille, at det er et meget begrænset grundlag for at beregne procenter. Det har meget stor betydning for omgørelsesprocenten, om én enkelt sag fx bliver stadfæstet eller hjemvist. Derfor bør procenterne ikke tillægges for stor vægt.

Tabel 2: Resultater for Gribskov Kommune fordelt på kategorierne i det officielle Danmarkskort

	Antal klagesager	Antal stadfæstede	Antal hjemviste	Antal ændrede/ ophævede	Omgørelsesprocent, Gribskov	Omgørelsesprocent, hele landet
Hele socialområdet	64	39	18	7	39,1 pct.	37,6 pct.
Voksenhandicap	7	3	2	2	57,1 pct.	38,9 pct.
Børnehandicap	16	8	7	1	50,0 pct.	48,9 pct.

Resultater fordelt på kategorier svarende til Gribskov Kommunes organisering

Tabel 3 herunder viser Gribskov Kommunes resultater fordelt på kategorier, der svarer til Gribskov Kommunes organisering på socialområdet. Det drejer sig fortsat om de i alt 64 klager over Gribskov Kommunes afgørelser på socialområdet, som Ankestyrelsen behandlede i 2022.

Tabel 3: Resultater for Gribskov Kommune fordelt på kategorier svarende til Gribskov Kommunes organisering

	Antal klagesager	Antal stadfæstede	Antal hjemviste	Antal ændrede/ ophævede	Omgørelses-procent, Gribskov
Det sociale børneområde	19	10	6	3	47,4 pct.
Børnehandicap	16	8	7	1	50,0 pct.
Det sociale voksenområde	15	9	4	2	40,0 pct.
Ældre og sundhed	14	12	1	1	14,3 pct.

I bilag 1 fremgår resultaterne fordelt på de enkelte bestemmelser inden for områderne i Gribskov Kommune. Bilaget viser blandt andet:

- at der på det sociale børneområde er flest klagesager om forebyggende støtte efter § 52, stk. 3 mv. (8 klagesager) og om samvær under anbringelse (6 klagesager). Administrationen har generelt fokus på kvaliteten af sagsbehandlingen på det sociale børneområde (uddybes nedenfor).
- at 13 af de 16 klagesager på børnehandicapområdet handler om tabt arbejdsfortjeneste efter servicelovens § 42. Tabt arbejdsfortjeneste er et af de områder, administrationen har særligt fokus på (uddybes nedenfor).
- at der i kategorien "det sociale voksenområde" indgår flere bestemmelser og flere klagesager end i kategorien "voksenhandicap" i det officielle Danmarkskort. For flere af disse bestemmelser har Ankestyrelsen behandlet klagesager, hvor de har stadfæstet Gribskov Kommunes afgørelse. Det er årsagen til, at Gribskov Kommunes omgørelsesprocent for "det sociale voksenområde" i tabel 3 er lavere end for "voksenhandicap" i tabel 2. For det sociale voksenområde fremgår det desuden af bilag 1, at der er flest klagesager om merudgifter (5 klagesager) og socialpædagogisk støtte (3 klagesager).

Administrationens vurdering

Danmarkskortet giver altid anledning til at vurdere, om vi i Gribskov Kommune har tilstrækkeligt fokus på at understøtte og styrke kvaliteten i sagsbehandlingen på socialområdet, og om vores fokus er de rigtige steder. Derfor gennemgår juristerne på socialområdet alle sager, der er blevet påklaget til Ankestyrelsen, for at drage læring af Ankestyrelsens afgørelser og vurdere, om der er områder og bestemmelser, der har behov for særligt fokus.

Blandt andet på baggrund af resultaterne fra de seneste års Danmarkskort arbejder Gribskov Kommune allerede med en handleplan i form af en række tiltag for at styrke kvaliteten i sagsbehandlingen. Tiltagene omfatter blandt andet følgende:

På det sociale børneområde og børnehandicap

- Juridisk kvalitetssikring, sparring og undervisning som beskrevet under det sociale voksenområde.
- Fortsat implementering af IT-fagsystemet DUBU, som blev taget i brug den 1. maj 2023. Systemet styrker systematik og understøtter lovmedholdelighed i sagsbehandlingen og giver bedre ledelsesinformation.
- Fokuseret indsats fra ledelsen for at skabe overblik og opfølgning på rådgiver- og sagsniveau, fx gennem dataoverblik over mangler i sagerne og regelmæssige sagsgennemgange med koordinatorene. Dette forventes også at have betydning for sagerne om foranstaltninger efter § 52 stk.3 mv.
- En grundig gennemgang af kommunens praksis i sager om refusion af tabt arbejdsfortjeneste med hjælp fra kommunens revisionselskab, som samtidig bistår med kompetenceudvikling og justering af kommunens sagsrevision på børnehandicapområdet. Udvalget for Skole, Børn og Familie får en status på arbejdet i efteråret 2023.
- Opnormering med 2 rådgiverstillinger.
- Rekruttering af ny teamleder i efteråret 2023.

På det sociale voksenområde

- Juridisk kvalitetssikring af afgørelser i klagesager, blandt andet med fokus på oplysning og begrundelse.
- Juridisk sparring til rådgivere og ledere samt forvaltningsretlig undervisning.
- Fokus på kompetenceplaner, kvalitetsstandarder og tættere opfølgning på borgersager, blandt andet på baggrund af anbefalingerne fra forløbet med den nationale Task Force Handicap.
- Implementering af metoderne VUM (voksenudredningsmetoden) 2.0 og Fælles Faglige Begreber.
- Opnormering med 3 rådgiverstillinger.

På ældre- og sundhedsområdet

- Jurist deltager på faglige sparringsmøder.
- Jurist gennemgår alle sager, inden de sendes i Ankestyrelsen.
- Jurist og faglige koordinatore formidler viden om ny praksis til visitatorer og sagsbehandlere.

Samtidig er der et væsentlig pres på det sociale voksen- og børneområde i form af stigende sagstal. Det har betydning for, hvor hurtigt de iværksatte tiltag slår igennem.

Administrationen følger årligt udviklingen i antallet af afgørelser, som Ankestyrelsen omgør (det vil sige hjemviser eller ændrer/ophæver). Udviklingen kan give en indikation på, om de iværksatte tiltag har den ønskede virkning. Som nævnt er de af kommunens afgørelser, som Ankestyrelsen behandler, dog kun en lille del af alle kommunens afgørelser på socialområdet.

Administrationens anbefaling

Administrationen lægger vægt på, at hele socialområdet aktuelt arbejder med konkrete og relevante tiltag til styrkelse af kvaliteten i sagsbehandlingen. Administrationen anbefaler derfor, at der ikke iværksættes yderligere tiltag, men at administrationen arbejder videre med den nuværende handleplan i form af de beskrevne tiltag.

Lovgrundlag

LBK nr. 265 af 25. februar 2022 (Lov om Retssikkerhed og administration på det sociale område) § 79 b og § 84 a.

Økonomi

Sagen har ingen bevillingsmæssige konsekvenser for Gribskov Kommune.

Høringsperiode og høringsparter

Sagen har været i høring i Handicaprådet på møde d. 11. september. Rådets høringssvar eftersendes.

Beslutning

Anbefalet at tiltræde indstillingen.

Jens Rane Holck (F) deltog som stedfortræder for Mathias Arnvig Zilberberg (løsgænger)

Fraværende: Pernille Søndergaard (NG)

Bilag

Resultater fordelt i forhold til Gribskov Kommunes organisering

Høringssvar Handicaprådet 110923

Punkt 203: Endelig vedtagelse af Lokalplan nr. 331.03 og kommuneplantillæg nr. 13 for Hulerød Kro i Dronningmølle

01.02.05-P16-29-21

Resume

Forslag til Lokalplan nr. 331.03 for Hulerød Kro i Dronning Mølle med tilhørende Kommuneplantillæg nr. 13 og Miljørapport indstilles til endelig vedtagelse. Forslaget har været i 4 ugers høring, hvor der er indkommet 31 høringssvar. På baggrund heraf er der udarbejdet en hvidbog, som vedlægges som bilag.

Planforslaget muliggør udvidelse af Hulerød Kro i Dronning Mølle.

Administrationen indstiller til Planudvalget at anbefale Økonomiudvalget og Byrådet

1. at endeligt vedtage Lokalplan 331.03 for Hulerød Kro i Dronning Mølle
2. at endeligt vedtage Kommuneplantillæg nr. 13 til Kommuneplan 2021-33
3. at endeligt vedtage Miljørapport for Lokalplan 331.03 og Kommuneplantillæg nr. 13

Historik

Beslutning fra Planudvalget 2022-2025, 19. september 2023, pkt. 54:

For stemte A, B, F, NG, O og V (6)

Imod stemte C (1)

1. - 3. Anbefaling tiltrådt

Bilag 1: Hvidbog og Bilag 2: Alle høringssvar, blev eftersendt til udvalget og tilføjet sagen ifm. protokollering, da der manglede enkelte høringssvar i de oprindelige bilag.

Jens Rane Holck (F) deltog som stedfortræder for Mathias Arnvig Zilberberg (Løsgænger)

Sagsfremstilling

Hulerød Kro har været lukket i en årrække og ønskes genåbnet. Ejer ønsker at renovere og ombygge kroen, og ønsker i den forbindelse også at opføre tilbygninger til kroen samt at opføre en ny bygning på den modsatte side af Hulerødvej til ferielejligheder.

Planudvalget besluttede på mødet den 7. februar 2023 at bemyndige administration til at godkende forslag til kommuneplantillæg og lokalplan for Hulerød Kro til offentlig høring.

I henhold til delegationsplanen skal Byrådet godkende miljørapporten. Da vedtagelse af miljørapporten er en forudsætning for vedtagelse af kommuneplantillæg og lokalplan, indstiller administrationen til Planudvalget at anbefale Økonomiudvalget og Byrådet at vedtage miljørapport, kommuneplantillæg og lokalplan for Hulerød Kro.

Kommuneplantillæg

Der er udarbejdet et tillæg til Kommuneplan 2021-33 for at bringe lokalplanforslaget i overensstemmelse med Kommuneplanen. Kommuneplantillægget ændrer alene på den mulige højde af byggeriet (fra 8,5 meter til 10 meter) samt mulige antal etager (fra 1½ til 2 etager).

Lokalplan

Ejer af Hulerød Kro ønsker at videreføre driften af kroen og ønsker i den forbindelse at opføre tilbygninger til kroen og at opføre en bygning med ferieboliger på et areal syd for Hulerødvej på matr. nr. 3ch Munkerup Gde., Søborg.

Ønskerne til nyt byggeri er ikke i overensstemmelse med den gældende lokalplan 331.01 for Hulerød Kro. Denne lokalplan er udarbejdet for at muliggøre det nye byggeri og for at fastholde ejendommens anvendelse til kro, vandrehjem, restaurations- eller hotelvirksomhed med tilhørende ferieejligheder.

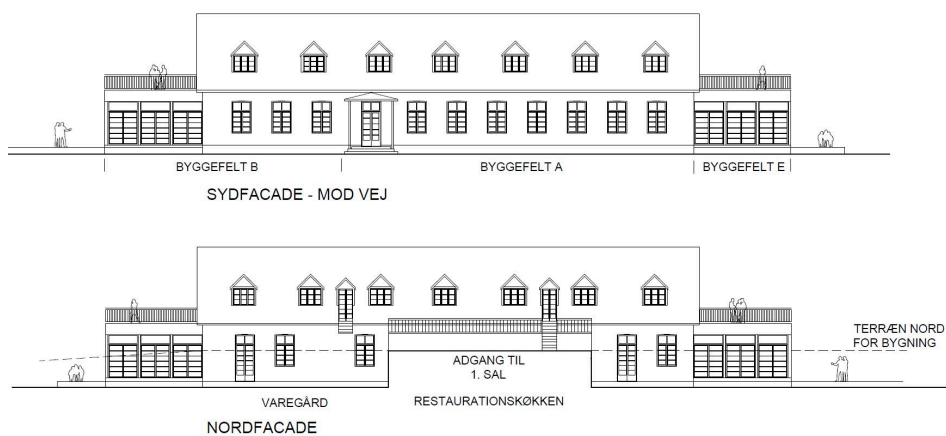
Formålet med lokalplanen er at fastholde ejendommen anvendelse til kro, vandrehjem, restaurations- eller hotelvirksomhed som primær anvendelse. Ejendommen kan også anvendelse til kursus aktiviteter, indendørs musikarrangementer eller andre aktiviteter, der er knytte til den primære aktivitet, ligesom der kan opføres ferieejligheder til kroen/ den primære aktivitet.

På ejendommen ligger der et fortidsminde (rundhøj) og planområdet ligger indenfor åbeskyttelseslinjen omkring Esum Å. Lokalplanen er udarbejdet, så der bliver taget hensyn til fortidsmindet og åbeskyttelseslinjen.

Kortet herunder er en situationsplan over den ønskede anvendelse af ejendommen.



Tegningerne herunder viser hvordan krobygningerne kan komme til at se ud efter ombygningen.



HULERØD KRO
 FACADER
 DATO 13.03.2023



TRIED ARKITEKTER APS
 ARKITEKTER M.A.S.
 S.TENHOLM & CO.
 DK 3000 HELLERUP
 TEL +45 3685 1272
 WWW.3D-ARKITEKTER.DK

Illustration af krobygning med nye tilbygninger.

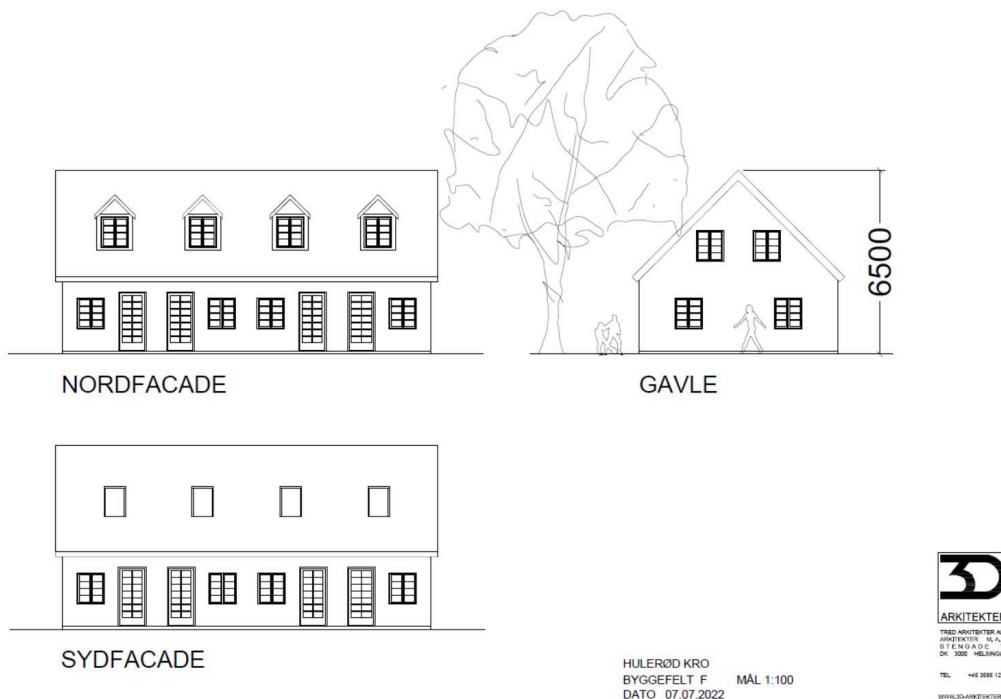


Illustration af mulig bygning til ferielejligheder på areal syd for Hulerødvej (bygning F).

Miljørapporten

Gribskov Kommune har foretaget en screening og vurderet, at lokalplanen for Hulerød Kro er omfattet af kravet om miljøvurdering efter miljøvurderingsloven §8 stk. 2, nr. 2, da planen fastlægger rammerne for fremtidige anlægstilladelser og kan forventes at få indvirkning på miljøet.

Ifølge miljøvurderingslovens §11 skal der forud for udarbejdelse af en miljørapport foretages en afgrænsning af miljørapportens indhold, ved udarbejdelse af et afgrænsningsnotat ud fra de emner, der er nævnt i miljøvurderingslovens bilag 4. I afgrænsningsnotatet, er det vurderet, at de emner som skal indgå i denne miljørapport, er bilag VI arter, støj og Arkæologisk arv (beskyttet/fredet fortidsminde).

Miljørapporten konkluderer, at vedtagelse af lokalplanen kan have indvirkning på miljøet i forhold til bilag IV-arter og støj, men at dette håndteres i forbindelse med den efterfølgende byggetilladelse, idet der i lokalplanforslaget er indsat krav om afværgeforanstaltninger.

Lovgrundlag

Lov om Planlægning, LBK nr. 1157 af 1. juli 2020

Lov om miljøvurdering af planer og programmer og konkrete projekter (VVM), LBK nr. 4 af 3, januar 2023

Kommuneplan 2021-33

Økonomi

Sagen har ikke direkte bevillingsmæssige konsekvenser for Gribskov Kommune

Sammenhæng med Udviklingspolitikken - Vores Gribskov

Nyt plangrundlag for Hulerød Kro kan være med til at understøtte turismeerhvervet i kommunen og bedre muligheder for at opleve især kystnaturen.

Høringsperiode og høringsparter

Forslag til kommuneplantillæg nr. 13 og lokalplan 331.03 for Hulerød Kro med tilhørende miljørapport har været i offentlig høring i 4 uger fra d. 01.05.2023 til den 30.05.2023. I forbindelse med høringsperioden er der blevet afholdt et borgermøde d. 4. maj 2023.

Beslutning

Afstemning om indstillingen

For: A, B, F, O, V, Ø (7)

Imod: C, I (3)

Anbefalet

Jens Rane Holck (F) deltog som stedfortræder for Mathias Arnvig Zilberberg (løsgænger)

Fraværende: Pernille Søndergaard (NG)

Bilag

Hvidbog

Alle Hørings svar

Forslag til Lokalplan 331.03 med Miljørapport og Sammenfattende miljøredegørelse

Forslag til kommuneplantillæg som på plandata

Punkt 204: DK2020 - vedtagelse af klimaplan

00.16.00-G01-1-21

Resume

Gribskov Kommune har gennem DK2020-projektet udarbejdet en klimaplan, der sætter retningen for, hvordan kommunen som geografi bliver CO2-neutral og klimarobust i 2050. Der er tale om bidrag fra alle aktører i kommunens geografi, hvor Gribskov Kommune blot er en af mange aktører.

Alle konkrete tiltag, der indebærer bidrag fra Gribskov Kommune, forelægges enkeltvis til politisk beslutning.

Gribskov Kommunens Klimaplan forelægges Udvalget for Klima, Teknik og Miljø, Planudvalget, Økonomiudvalget og Byrådet til vedtagelse.

Klimaplanen blev forelagt for Planudvalget og Klima, Teknik og Miljø på udvalgsmøder den 19. september 2023 og blev sendt tilbage til administrationen med henblik på tilretning af bilag 2 "Tiltagskatalog", så dette stemmer overens med byrådsbeslutning om fremrykket revision af kommuneplan af 5. september 2023 samt udvikling omkring Nordkystens Fremtid. Der er derfor foretaget ændringer i Tiltagskatalogets afsnit 4.1, 4.2, 4.3, 6.4. og 7.1.

Administrationen indstiller til Klima, Teknik og Miljø, Planudvalget og Økonomiudvalget at anbefale Byrådet::

1. at vedtage Gribskov Kommunes Klimaplan

Historik

Beslutning fra Udvalget for Klima, Teknik og Miljø 2022-2025, 25. september 2023, pkt. 149

Anbefalingen forelægges for udvalget på mødet.

1. Anbefaling tiltrådt

Bilag 4 (Bilag til CAPF) blev offentliggjort med kommentar fra korrekturlæsning, derfor er bilaget skiftet ud i forbindelse med behandling af sagen, så den endelige version fremgår af protokollen.

Anders Gerner Frost (NG) fraværende

Beslutning fra Planudvalget 2022-2025, 25. september 2023, pkt. 61

Anbefalingen forelægges for udvalget på mødet.

1. Anbefaling tiltrådt

Bilag 4 (Bilag til CAPF) blev offentliggjort med kommentar fra korrekturlæsning, derfor er bilaget skiftet ud i forbindelse med behandling af sagen, så den endelige version fremgår af protokollen.

Jens Rane Holck (F) deltog som stedfortræder for Mathias Arnvig Zilberberg (Løsgænger)

Pernille Søndergaard (NG) fraværende

Sagsfremstilling

Deltagelse i DK2020-samarbejdet

Byrådet besluttede 15. juni 2021, at Gribskov Kommune skulle deltage i DK2020-projektet - hele Danmarks Klimaplan. Gennem DK2020-projektet har kommunen forpligtet sig til at udvikle en klimaplan, der lever op til Parisaftalens målsætninger. Derfor er Klimaplanens målsætning, at vi i Gribskov Kommune skal være CO₂-neutrale og klimarobuste i 2050. Som delmål skal vi reducere vores CO₂-udledning med 80 % i 2030. Den 8. september 2023 er Gribskov Kommunes Klimaplan sendt til endelig godkendelse hos det internationale klimasamarbejdet, C40. Forinden har planen været til forhåndsvurdering hos Concito, hvilket gav anledning til nødvendige tilpasninger, der blev forelagt Byrådet den 5. september 2023. Concito er Danmarks Grønne Tænketaank og er ansvarlige for at kommunernes klimaplaner lever op til C40's internationale standard 'Climate Action Planning Framework' (CAPF).

Hvad er klimaplanen?

Gribskov Kommunes Klimaplan er en udførlig handleplan for, hvordan kommunen, som geografisk område, vil leve op til Parisaftalens målsætninger. Klimaplanen spiller sammen med Udviklingspolitik og Planstrategi VORES GRIBSKOV og Kommuneplanen. VORES GRIBSKOV og planerne sætter tilsammen rammen for udviklingen af Gribskov Kommune de næste mange år. Klimaplanen bygger på solide videnskabelige beregninger af CO₂-udledninger samt grundige analyser af klimafarer og konsekvenser i kommunen.

På baggrund af datagrundlaget er der identificeret 7 konkrete indsatsområder med hver deres delmål. Delmålene kan beskrives som trædesten på vej mod et CO₂-neutralt og klimarobust samfund. Gennem inddragelse af borgere, nøgleaktører og samarbejdspartnere er der, med udgangspunkt i delmålene, skabt et omfattende katalog med 50 klimatiltag. Klimatiltagene er både være monitorering, vidensopbygning, informationsdeling, etablering af anlæg, udarbejdelse af retningslinjer mv. Kommunens rolle i tiltagene er også forskellige. I nogle tiltag er kommunen ansvarlig for udførelse, i andre tiltag har kommunen en understøttende eller myndighedsmæssig rolle. De fleste tiltag vil kræve særskilt politisk beslutning forud for implementering.

Klimatiltagene vil gøre os i stand til at indfri Parisaftalens ambitiøse målsætning - og tiltagene kan mere end det. De understøtter vores udviklingspolitik, har en bred forankring i lokalsamfundet og forventes at skabe mange merværdier til glæde for borgere og turister.

Merværdierne er blandt andet tryghed og handlemulighed for den enkelte borger, flere rekreative muligheder, nye klimafællesskaber og netværk og øget mental- og fysiske sundhed.

Hvis alle bidrager, kan vi blive CO₂-neutrale og klimarobuste i 2050, men det kræver adfærdsændring, nytænkning og grønne investeringer.

Gribskov Kommunes Klimaplan består af tre elementer:

- en sammenfattende klimaplan (bilag 1)

- et tiltagskatalog med 50 klimatiltag, som skal gennemføres for at vi når vores klimamål (bilag 2)
- et baggrundsdokument med beregninger, analyser mv. der beskriver, hvordan vores klimaarbejde lever op til C40's internationale standard 'Climate Action Planning Framework' (CAPF) (bilag 3 + 4)

Status, evaluering og revision

Gribskov Kommunes Klimaplan vil løbende blive justeret og tilpasset den nye viden vi tilegner os, de fællesskaber vi danner samt de ideer, vi udvikler. Hvert år laves en status for fremdrift af tiltagene i kataloget. I slutningen af hver byrådsperiode evalueres Klimaplanen. Ved evalueringen samles der op på de årlige statusrapporter og fremskrivningen af CO2-udledning opdateres. Der indsamles ny viden om teknologi og data indenfor reduktion og tilpasning.

Evalueringen danner grundlag for revision af Klimaplanen, der foretages af det nye Byråd. Der vil om nødvendigt blive opstillet nye delmål og igangsat nye klimatiltag, som tager højde for teknologisk udvikling, forventet manko, ændrede rammebetingelser, politisk prioriteringer, ressourcer mv.

Første revision af Klimaplanen sker i 2026 efter kommunalvalget i nov. 2025. Ved politisk ønske, er der dog mulighed for løbende at tilføje yderligere eller udskifte klimatiltag på baggrund af budgetaftaler mv.

Tilpasning på baggrund af politisk drøftelse

Gribskov Kommunes Klimaplan er sendt til godkendelse hos C40 den 8. september 2023 i den fremlagte version. På baggrund af de politiske drøftelser vil tilpasninger af mindre karakterer dog kunne indarbejdes inden for rammerne af C40 godkendelsen.

Alle kommuner i Danmark deltager DK2020-projektet og udarbejder klimaplaner. Hvis Byrådet vælger ikke at vedtage Gribskov Kommunes Klimaplan, vil vi være den eneste kommune i landet uden en handleplan for, hvordan vi vil leve op til Parisaftalens målsætninger.

Klimaalliancen

DK2020-projektet stopper ved udgangen af 2023, men det nationale klimasamarbejde forsætter i "Klimaalliancen". Klimaalliancen er et femårigt partnerskab mellem KL, regionerne og Realdania. Parterne arbejder for et solidt fundament for klimahandling i kommuner og regioner og understøtte aktiviteter, som bidrager til implementering af planerne og rydder barrierer af vejen.

Økonomi

Klimatiltagene igangsættes løbende, som beskrevet i tidsplanen i CAPF (Bilag 3) og Tiltagskataloget (Bilag 2). Omkostningerne til klimatiltagene er anslået under hvert enkelt tiltag i kataloget. Mange tiltag kan igangsættes inden for eksisterende driftsbudget, mens andre tiltag kræver løbende afklaring af finansiering.

Det er forventningen, at udviklingen på området vil betyde en stigning i ressourceforbruget, uanset om nærværende plan vedtages eller ej, idet en stor del af de tiltag som den indeholder, er eksterne og vil forudsætte at der afsættes ressourcer i kommunen til behandling af ansøgninger og dialog mv. Frem til næste revision forventes det, at der skal bruges i størrelsesordenen 2 årsværk til implementering af de opstillede tiltag og projektledelse, som ligger udover det, administrationen allerede håndterer i dag (Se CAPF, afsnit 1.4, bilag 3), dette er dog i stor grad afhængigt af takten på tiltagene og Kommunens prioritering ift. de enkelte projekter/opgaver.

Sammenhæng med Udviklingspolitikken - Vores Gribskov

I Udviklingspolitikken er der fokus på fire visioner: Formet af natur, drevet af virkelyst, næret af turisme og bundet sammen af fællesskaber. De fire visioner går igen i Klimaplanen og har været med til at sætte retningen for de merværdier og tiltag, som planen bygger på (se CAPF afsnit 1.1.1 og 1.3.2, bilag 3). Klimaplanen er således forankret Udviklingspolitikken for at sikre sammenspil mellem de politiske visioner.

Høringsperiode og høringsparter

Offentligheden har været inddraget i klimaarbejdet gennem aktørinddragelse og et åbent dialogmøde den 21. feb. 2023. På dialogmødet blev der i samarbejde med borgere, foreninger og virksomheder udarbejdet forslag til klimatiltag.

Beslutning

1. Anbefalet.

Bilag 4 (Bilag til CAPF) blev offentliggjort med kommentar fra korrekturlæsning, derfor er bilaget skiftet ud i forbindelse med behandling af sagen, så den endelige version fremgår af protokollen.

Jens Rane Holck (F) deltog som stedfortræder for Mathias Arnvig Zilberberg (Løsgænger)

Pernille Søndergaard (NG) fraværende

Bilag

Gribskov Kommunes Klimaplan

Tiltagskatalog

Climate Action Planning Framework- Udkast til vedtagelse

Bilag til CAPF

Punkt 205: Borgerdrevet forslag - Etablering af lygtepæle langs cykelstien fra Helsinge til Bjørnehøjskolen

00.16.00-G00-1-22

Resume

Borgere i Gribskov Kommune kan komme med forslag til emner, som de ønsker, at Byrådet skal behandle. Ordningen hedder borgerdrevne forslag. De forslag, der får mindst 400 stemmer fra borgerne i kommunen, kommer på dagsorden.

En borgers forslag om etablering af lygtepæle langs cykelstien fra Helsinge til Bjørnehøjskolen har efter 8 dage opnået 439 stemmer. Administrationen forelægger derfor forslaget for Økonomiudvalget og Byrådet med henblik på stillingtagen til forslaget.

Administrationen indstiller til Økonomiudvalget at anbefale Byrådet:

1. hvad der skal ske med forslaget.

Sagsfremstilling

15. august indsendte en borger et forslag om etablering af lygtepæle langs cykelstien fra Helsinge til Bjørnehøjskolen. Forslaget blev lagt på kommunens hjemmeside 30. august og havde efter 8 dage opnået 439 stemmer.

Forslag

Forslaget er i sin fulde ordlyd gengivet nedenfor:

Vi er mange borgere, som ønsker at der etableres lygtepæle langs cykelstien fra Helsinge til Bjørnehøjskolen. Der er mange børn og voksne som benytter stien, specielt efter Ammendrup Park er blevet en del af skoledistriktet. Cykelstien ligger midt mellem mark og å, og dette er en risikofaktor for at bruge cykelstien ved de mørke måneder.

Ved at sætte lygtepæle vil det skabe en øget tilgængelighed og sikkerhed for de børn og voksne som dagligt benytter stien. Samtidig vil det være med til at reducere CO2-emissioner i Gribskov Kommune, hvis vi kan få flere til at cykle fremfor at bruge bilen, specielt med det knudepunkt der dagligt er ved Bjørnehøjskolen i morgentimerne.

Administrationens bemærkninger

Cykelstien ligger i eget tracé og følger næsten Helsingevej. Stien er de bløde trafikanters alternativ til Helsingevej. Helsingevej er en fordelingsvej jævnfør kommunens vejklassificering. Af kommunens belysningsplan fremgår følgende: 'Der ønskes normalt ikke belysning på fordelingsveje i åbent land, men det anbefales at belyse strækninger med større trafikbelastning såsom Strandvejen, vejforløb gennem bebyggelse samt rundkørsler, større kryds og steder, hvor vejen krydses af et stiforløb.'

Administrationen gør samtidig opmærksom på, at Byrådet har brug for det fornødne beslutningsgrundlag for at kunne træffe en realitetsbeslutning i sagen. På nuværende tidspunkt er der alene grundlag for en processuel beslutning, om arbejdet med etablering af en cykelsti skal igangsættes

Lovgrundlag

Kommunalfuldmagten

Økonomi

Ikke oplyst i forslaget.

Sammenhæng med Udviklingspolitikken - Vores Gribskov

Muligheden for at stille borgerdrevne forslag følger udviklingspolitikken ambition om at 'Møde borgerne der hvor de er' og at 'Vi lytter til borgernes behov og ser på løsningsmuligheder sammen'!

Beslutning

Anbefalet at sende forslag til behandling til Udvalget for Klima, Teknik og Miljø.

Jens Rane Holck (F) deltog som stedfortræder for Mathias Arnvig Zilberberg (løsgænger)

Fraværende: Pernille Søndergaard (NG)

Punkt 206: Udtalelse til Det kommunale tilsyn om beregningsgrundlag i Tandplejen

29.15.00-K02-1-23

Resume

Ankestyrelsen, Det kommunale tilsyn, har vurderet, at Gribskov Kommune forud for en lovændring i 2022 har ageret i strid med reglerne vedrørende beregningsgrundlag for privat tandpleje til børn og unge efter fritvalgsreglerne. Efter lovændringen er praksis i overensstemmelse med lovgivningen.

Sagen kommer på dagsorden, fordi Tilsynet har bedt om Byrådets bemærkninger.

Administrationen indstiller til Økonomiudvalget at anbefale Byrådet,

1. at godkende svaret til Ankestyrelsen i overensstemmelse med bilag 2

Sagsfremstilling

Ankestyrelsen modtog i 2018 og 2019 klager fra to forskellige borgere. Klagerne handler om Gribskov Kommunes praksis for beregning af tilskud til tandregulering for børn og unge, der har gjort brug af retten til frit valg af tandpleje.

Praksis i Gribskov Kommune var, at kommunen skulle godkende prisforslag på alle tandreguleringer i privat regi, inden de påbegyndtes. Tilskud blev beregnet ud fra en beregningsmodel, der tog udgangspunkt i, hvor meget samme behandling ville koste på kommunens egen tandreguleringsklinik, og det serviceniveau, som var gældende for kommunens tandpleje. Tilskud til behandling i privat regi blev herefter givet ud fra den beregnede gennemsnitspris for behandling i offentligt regi og ikke på grundlag af den behandling, den private tandlæge havde visiteret barnet eller den unge til, herunder prisen for behandlingen.

Det var kommunens opfattelse, at kommunen var berettiget til at anvende denne beregningsmodel ud fra tidligere udtalelser fra Sundhedsministeriet. Ankestyrelsen har i sin udtalelse af 5. juni 2023 fundet, at beregningsmodellen ikke var i overensstemmelse med lovgivningen, og derfor ikke kunne anvendes. Ankestyrelsen underkender dermed Gribskov Kommunes praksis. Efter reglerne kunne kommunen ikke på daværende tidspunkt anvende beregningsmodellen, men skulle betale tilskud til behandlingen ud fra det prisforslag, der kom fra den privatpraktiserende tandlæge. Ankestyrelsens udtalelse er vedlagt som bilag 1.

Genvurdering af sager

Ankestyrelsen har i sin udtalelse bedt Gribskov Kommunes Byråd om at oplyse, hvad udtalelsen giver anledning til, herunder om der er anledning til at genvurdere tidligere afsluttede sager. I det omfang Ankestyrelsen ønsker, at oplysninger m.v. meddeles via kommunalbestyrelsen, kan Byrådet ikke delegere denne opgave. Ankestyrelsen kan således altid kræve, at en udtalelse afgives af kommunalbestyrelsen.

Administrationen bemærker indledningsvis, at der ikke er tale om, at der er børn og unge, som ikke har fået den nødvendige tandbehandling eller tandregulering.

Spørgsmålet handler alene om beregning af størrelsen på tilskuddet.

Administrationen kan videre oplyse, at de to konkrete sager er under revurdering. Herudover vurderer administrationen, at der er tale om et mindre antal sager, som kan være berørt. Administrationen er ved at gennemgå de potentielle sager og vil

kontakte de berørte familier direkte, når gennemgangen er afsluttet. Herefter vil der blive foretaget en revurdering af sagerne og eventuelt en genberegning af tilskuddet.

Regler og praksis efter 1. juli 2022

Reglerne blev ændret 1. juli 2022, så det nu er muligt for kommunen at indføre kommunal visitation, således at der ikke kan finde tandregulering eller andre særligt kostbare behandlinger sted uden forudgående kommunal visitation. Denne mulighed er udnyttet i Gribskov Kommune.

Lovgrundlag

LBK nr. 47 af 15. januar 2019 (Kommunestyrelseslove) § 49

Økonomi

Udtalelsen har ikke økonomiske konsekvenser, men der kan være afledte økonomiske konsekvenser såfremt revurdering af sagerne fører til en genberegning af tilskuddet. Dette vil blive taget med i de kommende budgetopfølgninger på Udvalget Skole, Børn og Familie.

Beslutning

Anbefalet at sende svar til Ankestyrelsen i overensstemmelse med revideret version af bilag 2.

Bilag 2 er skiftet ud i forbindelse med protokollen, så bilaget afspejler Økonomiudvalgets anbefaling.

Jens Rane Holck (F) deltog som stedfortræder for Mathias Arnvig Zilberberg (løsgænger)

Fraværende: Pernille Søndergaard (NG)

Bilag

Bilag 1 udtalelse fra Ankestyrelsen.pdf

Svar til Ankestyrelsen

Punkt 207: Endelig vedtagelse af Lokalplan nr. 512.28 og Kommuneplantillæg nr. 20 for boliger på Engerødvej 43, Helsingør

01.02.05-P16-41-21

Resume

Sagen om lokalplan for boliger på Engerødvej 43 blev begæret i Byrådet i forbindelse med behandling af sagen i Planudvalget den 19. september 2023. Sagen blev forelagt for udvalget med følgende ordlyd:

"Planudvalget skal med denne sag beslutte om lokalplan nr. 512.28 for boliger på Engerødvej 43, Helsingør med tilhørende kommuneplantillæg nr. 20 skal endelig vedtages.

Lokalplanen fastlægger, at der kan opføres 10 tæt-lav boligenheder på ejendommen.

Punktet er udskudt fra Planudvalgets møde 22. august 2023 og forelægges på ny.

Administrationen indstiller til Planudvalget:

1. At endeligt vedtage Kommuneplantillæg nr. 20 til Kommuneplan 2021-33 med mindre tilføjelser til redegørelsen.
2. At endeligt vedtage Lokalplan nr. 512.28 for boliger på Engerødvej 43, Helsingør med indarbejdelse af de mindre væsentlige ændringer, som forslået i vedlagte bilag "Notat med administrationens ændringsforslag".

Historik

Beslutning fra Planudvalget 2022-2025, 22. august 2023, pkt. 46:

Ændringsforslag fra Socialdemokratiet:

Sagen udskydes med henblik på yderligere oplysninger.

For stemte:

A, B, F, O (4)

C og V (2) undlod at stemme

Forslag fra A vedtaget

Pernille Søndergaard (NG) deltog ikke i behandling af sagen på grund af inhabilitet.

Jens Rane Holck (F) deltog som stedfortræder for Mathias Arnvig Zilberberg (Løsgænger)"

Beslutning fra Planudvalget 2022-2025, 19. september 2023, pkt. 53:

For stemte: A, B, F og O (4)

Undlod at stemme: C og V (2)

1. - 2. tiltrådt

V begærede sagen i Byrådet

Revideret bilag 4 '*Notat med administrationens ændringsforslag*' (opdateret med reviderede mål) blev udleveret på mødet og tilføjet sagen ifm. protokollering.

Jens Rane Holck (F) deltog som stedfortræder for Mathias Arnvig Zilberberg (Løsgænger)

Pernille Søndergaard (NG) fraværende

Sagsfremstilling

"1. Baggrund

Ejendommen på Engerødvej 43 i Helsingør blev indtil 2018 anvendt til kommunal daginstitution. Ejendommen blev i 2019 frasolgt af kommunen, hvor det var købers intention at omdanne ejendommen til boligformål. Ejendommen har stået ubrugt hen siden kommunens daginstitution lukkede i slutningen af 2018.

Gribskov Kommune vedtog i oktober 2020 en lokalplan for boliger på Engerødvej 43 i Helsingør med tilhørende kommuneplantillæg nr. 33 til Kommuneplan 2013-25 (Udvikling, By og Land 27.10.2022 pkt. 246). Plangrundlaget blev vedtaget upåanket, men den tilhørende miljøscreeningsafgørelse blev påklaget. Ny ejer overtog ejendommen den 31.12.2020.

Kommuneplantillægget er efterfølgende blevet indarbejdet i Kommuneplan 2021-33, som blev vedtaget i juni 2021 upåanket og dermed gyldigt vedtaget (Byrådet 1. juni 2021 pkt. 66). I forbindelse med vedtagelsen af Kommuneplan 2021-33 blev Kommuneplan 2013-25 med tilhørende tillæg afløst.

I december 2021 traf Planklagenævnet afgørelse om at ophæve kommunens miljøscreeningsafgørelse til lokalplan med tilhørende kommuneplantillæg. Nævnet ophævede kommunens screeningsafgørelse under henvisning til, at det ud fra de foreliggende oplysninger i screeningsskemaet ikke kunne udelukkes, at der forelå miljøvurderingspligt. Nævnet fandt screening utilstrækkelig i forhold til vurdering af risiko for oversvømmelse i lyset af den særlige beliggenhed tæt op til mose og sø, de terrænmæssige forhold og den betydelige bebyggelse- og befæstelsesgrad i lokalplanområdet. Konsekvensen heraf var samtidig, at lokalplan 512.24 og kommuneplantillæg nr. 33 til Kommuneplan 2013-25 blev ophævet.

Administrationen orienterede ejer om nævnsafgørelsen i december 2021 og opstartede dialog med ejer om en revideret lokalplan til boligformål i januar 2022. Dialogen foregik i tæt samarbejde med Gribskov Forsyning da området er fælleskloakeret. Dialogen med ejer om ny lokalplan har været gået i stå siden slutningen af 2022. Ejerkrædsen bag

ejerselskabet er ændret i februar 2023, og ejerselskabet vil nu etablere privat daginstitution på ejendommen i stedet for boliger.

Da hovedparten af ejendommen i en lang årrække har været kommuneplanlagt til boligformål og af hensyn til naboområdet, som også forventer en omdannelse til boligformål som følge af lokalplanprocessen i 2020, anbefaler administrationen at planforslagene endelig vedtages med mindre væsentlige ændringer. Ændringerne har baggrund i; indkomne høringssvar, opdateret afgrænsning af naturbeskyttet naboareal øst for planområdet, samt ønske fra ejer om mulighed for frastykning. De foreslåede ændringer fremgår af vedlagt bilag "Notat med administrationens ændringsforslag".

2. Formålet med plangrundlaget

Kommuneplantillæg

På grund af sagens historik har kommuneplanens rammebestemmelser for området fulgt det reviderede lokalplanforslag i form af et nyt kommuneplantillæg, selvom indholdet i rammebestemmelserne er uændret. Dette for at sikre at der ikke kan rejses tvivl om, hvorvidt rammebestemmelsen for område 1.B.28 i fornødent omfang er behandlet korrekt efter miljøvurderingslovens regler.

Lokalplanforslaget

Lokalplanen har til formål at udlægge området til boligformål i form af tæt-lav boligbebyggelse med vejadgang fra Engerødvej. Derudover skal der etableres fælles opholdsarealer og en grøn bræmme samt gives mulighed for at etablere anlæg til håndtering af regnvand på ubebyggede arealer

Miljøscreening

De to planforslag er miljøscreenet jf. miljøvurderingsloven. Miljøscreeningsafgørelsen blev offentliggjort d. 29.06.2023. Miljøscreeningen viste, at der ikke skal udarbejdes en miljøvurdering. Klagefristen gik til og med d. 27.7.2023 og er ikke påklaget.

3. Hovedpunkter i høringssvar

Forslag til Lokalplan 512.28 for boliger på Engerødvej 43, Helsingør med tilhørende kommuneplantillæg nr. 20 har været offentligt fremlagt i perioden 17. maj 2023 til 21. juni 2023. Begge planforslag er vedlagt som bilag.

Der er modtaget 6 høringssvar i offentlighedsfasen. Høringssvar er vedlagt som bilag. Administrationens behandling af høringssvar kan ses i Hvidbog vedlagt som bilag.

Hovedpunkterne i de indkomne høringssvar drejer sig om:

- Ønske om børnehave frem for rækkehuse (høringssvar nr. 1, 4 og 5)
- Opbakning til lokalplanen (høringssvar nr. 2)
- Terrænregulering (høringssvar nr. 4 og 6)
- Bekymring for beskyttet natur og beskyttede arter (høringssvar nr. 4 og 6)
- Manglende miljøscreening (høringssvar 4 og 5)

- Ønske om borgermøde (høringssvar nr. 4)

På baggrund af høringssvarene anbefaler administrationen følgende:

- At følgende tekst tilføjes lokalplanens og kommuneplantillæggets redegørelse "Forud for vedtagelsen af Kommuneplan 2021-33 bestod området af boligområde 1.B.08 samt en mindre del af et rekreativt område med ramme 1.R.03"
- At følgende tekst tilføjes i lokalplanens redegørelse: "Der er ikke tidligere registreret arkæologiske fund eller anlæg indenfor planområdet eller i dens umiddelbare nærhed, og museet anser det ikke for sandsynligt, at der påtræffes hidtil uregistrerede, væsentlige fortidsminder i forbindelse med byggeriet indenfor den pågældende matrikel. Skulle der mod forventning findes spor af fortidsminder, som er omfattet af Museumslovens Kap. 8, § 27, i forbindelse med jordarbejde på ejendommen, skal arbejdet standses, i det omfang det berører fortidsmindet, og fundet skal straks anmeldes til Museum Nordsjælland."

4. Konsekvens som følge af ny afgrænsning af naturbeskyttet naboareal

Mens lokalplanforslaget har været i høring, er der foretaget en opdateret afgrænsning af det §3-beskyttede naturområde øst for planområdet. Der blev foretaget en opdateret afgrænsning heraf, fordi Gribskov Kommune på baggrund af en borgerhenvendelse 31. marts 2023 har standset træfældning i/nær den §3-beskyttet mose og sø d. 4 april, da det blev vurderet, at der var risiko for at træerne var vokset ind i det naturbeskyttede område. Fældning af træerne skete udenfor den daværende vejledende §-3 afgrænsning, og standsningen foregik efter aftale med ejer. Det blev gennemført besigtigelse den 30. maj 2023 hvor naturbetingelserne årstidsmæssigt var til stede for en sådan besigtigelse. Besigtigelsen resulterede i, at afgrænsningen for §3-området blev ændret og rykkede tættere mod planområdet.

Den nye afgrænsning af det naturbeskyttede naboareal øst for planområdet har betydet, at administrationen anbefaler at en række bestemmelser, bilag samt dele af redegørelsen konsekvensrettes således at naturbeskyttelsesloven overholdes. Den opdaterede afgrænsning giver anledning til følgende ændringer:

- Den grønne bræmme må ikke terrænreguleres, beplantes eller på anden vis bearbejdes. Derfor foreslås ændring af §1.4, §7.2, §7.3 og §7.4 og §7.5 med tilhørende kortbilag og redegørelse.
- Som følge af de skærpede krav til benyttelse af den grønne bræmme og af hensyn til sikring af praktisk anvendelse af det fælles opholds areal, anbefales det at carporte, private udhuse, private skure, private drivhuse samt plads til opsamling af affald kun må placeres indenfor byggefeltene. Dette har givet anledning til ændring i §3.1, §5.2 samt §5.3 med tilhørende redegørelse

5. Forslag om reduktion af lokalplanområde

Kommunen har i juli modtaget en ansøgning om frastykning af den sydlige del af ejendommen med henblik på frasalg til Gribskov Forsyning, der har et teknisk anlæg på delarealet. Myndighedsbehandlingen af ansøgningen om frastykning afventer beslutning om lokalplanens endelige indhold og vedtagelse, på grund af lokalplanforslagets midlertidige retsvirkninger.

Administrationen anbefaler at delarealet udgår af lokalplanområdet så frastykningen muliggøres. Se ny planafgrænsning i vedlagte bilag "notat med administrationens ændringsforslag".

6. Administrationen anbefaler at planerne vedtages med mindre væsentlige ændringer

På baggrund af indkomne høringssvar, opdateret afgrænsning af naturbeskyttet naboareal mod øst samt forslag om reduktion af lokalplanområdet anbefaler administrationen at lokalplan 512.28 endelig vedtages med de ændringer der fremgår i vedlagte bilag "Notat med administrationens ændringsforslag".

Da der samlet set er tale om mindre væsentlige ændringer af planforslagene, vurderer administrationen, at ændringerne ikke giver anledning til en revurdering af miljøscreeningen.

Administrationen vurderer også at ændringerne ikke berører andre myndigheder eller andre borgere væsentligt. Forslag til ændringer er derfor kun sendt i partshøring hos ejer. Ejer bemærker at partshøringen ikke giver anledning til yderligere bemærkninger. Ejer gør opmærksom på, at de foreslåede konsekvensrettelser af lokalplanen ikke ændrer ved, at Lokalplanen fortsat bliver påklaget pga. væsentlige mangler jf. høringssvar dateret 20. juni 2023 [se høringssvar nr. 5]. Der ændres ligeledes ikke ved forbeholdet for erstatningskrav.

Ejer har desuden haft mulighed for at gennemgå alle øvrige høringssvar. Ejer har ingen bemærkninger til høringssvarene.

Lovgrundlag

Lov om Planlægning, LBK nr. 1157 af 1. juli 2020.

Kommuneplan 2021-33 for Gribskov Kommune

Økonomi

Sagen har ikke direkte bevillingsmæssige konsekvenser for Gribskov Kommune

Sammenhæng med Udviklingspolitikken - Vores Gribskov

Lokalplanen bidrager til at skabe et mere varieret boligudbud i Helsingø.

Høringsperiode og høringssvar

Forslag til kommuneplantillæg nr. 20 og lokalplan 512.28 for boliger på Engerødvej 43, Helsingø har været offentligt fremlagt i perioden 17. maj 2023 til 21. juni 2023."

Beslutning

Sagen videresendt til behandling i Byrådet.

Jens Rane Holck (F) deltog som stedfortræder for Mathias Arnvig Zilberberg (løsgænger)

Fraværende: Pernille Søndergaard (NG)

Bilag

Lokalplanforslag 512.28 fra Plandata

Forslag KP tillæg fra Plandata

Hvidbog

Notat med administrationens ændringsforslag

Samlet høringssvar

Punkt 208: Midlertidig boligplacering af ukrainske flygtninge

03.25.00-A00-1-23

Resume

Fra og med årsskiftet er det ikke længere muligt at anvende Toftebo til ukrainske flygtninge.

For at sikre tilstrækkelig kapacitet til midlertidig boligplacering af ukrainske flygtninge er det planen at anvende nogle af de ledige boliger på Udsigten til formålet. Efter planen påbegyndes indflytningen i uge 42.

Sagsfremstilling

Fra og med årsskiftet er det ikke længere muligt at anvende Toftebo til ukrainske flygtninge, da Toftebo er solgt og overdrages til ny ejer den 1.januar 2024. Ny ejer er blevet spurgt, om Gribskov Kommune kan indgå et lejemål for nogle måneder i 2024, men ny ejer har ikke ønsket dette. Derfor skal eksisterende kapacitet i flygtningeboliger og andre kommunalt ejede bygninger, der vil kunne anvendes til formålet, inddrages hertil.

For tiden er der 55 ukrainske flygtninge på Toftebo, og der er ikke tilstrækkelig kapacitet til disse beboere i de øvrige flygtningeboliger, som kommunen råder over. I de øvrige flygtningeboliger er der en kapacitet til ca.46 flygtninge. Disse flygtningeboliger skal ikke blot anvendes til ukrainske flygtninge, men også til flygtninge fra andre lande, som Gribskov Kommune skal boligplacere i den kommende tid. Der er en særlig udfordring, hvad angår boliger, som er egnede for større børnefamilier, da der er underkapacitet af egnede familieboliger i de øvrige flygtningeboliger.

Administrationen har derfor udarbejdet en plan, som indebærer, at nogle af de ukrainske beboere på Toftebo flytter til Udsigten. Ifølge planen vil op til 24 ukrainske flygtninge kunne flytte ind i 12 ledige boliger på Udsigten. Blandt de 12 boliger er fire af dem to-rums boliger, som er særligt egnede til fire af de større familier på Toftebo. Efter planen påbegyndes indflytningen på Udsigten i uge 42. Planen er nærmere beskrevet nedenfor.

Udflytningen af ukrainske flygtninge fra Toftebo forventes afsluttet primo december måned. På det tidspunkt vil op til 24 af de nuværende ukrainske beboere på Toftebo være boligplaceret på Udsigten, og de andre, ca. 30 ukrainske beboere, vil være boligplaceret i de øvrige flygtningeboliger. Dermed vil der være en restkapacitet i de øvrige flygtninge boliger til i alt ca. 16 (46 minus 30) flygtninge.

Ledig kapacitet på Udsigten anvendes til boligplacering af ukrainere

Udsigten består af fire sammenbyggede bygninger, hvor den ældste bygning er bygning A ud mod Kirkevej, og den yngste er bygning D længst væk fra Kirkevej. Udsigten er med sine forskellige bygningskroppe egnet til forskellige målgrupper, og rummer en fleksibilitet, hvis størrelse på de forskellige målgrupper varierer over tid. En midlertidig indkvartering af ukrainske flygtninge understøtter og er ikke til hindrer for en fremtidig anvendelse til socialt bosted i bred forstand.

Udsigten rummer 28 plejeboliger, heraf fire to-rums boliger.

De 28 boliger er fordelt på syv forskellige gangafsnit. Beboerne på tre af disse gangafsnit vil være fraflyttet Udsigten i begyndelsen af oktober måned 2023. Det drejer sig om to gangafsnit i bygning D – og den nederste etage af bygning C.

Planen er, at disse tre gangafsnit anvendes til ukrainske flygtninge fra midten af oktober måned (fra og med uge 42). Planen, der er udarbejdet sammen med ejendomsadministrator (DABbolig) og plejeoperatør (Attendo), har følgende hovedelementer:

- I bygning D er der fire to-rums boliger med køkkener, hvor beboerne selv vil kunne lave mad. De vil være egnede til familier med to mindre børn.
- I bygning D og på nederste etage i bygning C er der otte et-rums boliger, som hver især kun rummer et mindre te-køkken.
- Eftersom de to fællesrum på de tre gangafsnit ikke rummer et køkken, vil der skulle indrettes et køkken i et af fællesrummene, hvor beboerne i et-rumsboligerne kan lave mad.
- Der etableres mulighed for tøjvask, da ukrainerne ikke kan få adgang til vaskekælderen, så længe der er plejebefoere og midlertidige pladser på Udsigten.
- Der sikres adgangskontrol, så ukrainerne ikke har adgang til plejecentret – samtidigt med at flugtveje bibeholdes.

Udgifterne afholdes inden for ejendomsrammen og posteringerne mærkes med 'Ukraine', så der til stadighed kan laves en opgørelse over kommunens samlede udgifter til indsatser som konsekvens af krigen i Ukraine.

Plan for plejebefoere og midlertidige pladser frem mod endelig lukning af Udsigten

Fra starten af oktober måned vil der være seks plejebefoere og seks midlertidige pladser på Udsigten.

Ud fra plejehjemsbeboernes ønsker til fremtidig bolig må det forudses, at den næste bygning, der bliver helt ledig, vil være bygning A med syv et-rums boliger, hvoraf den ene anvendes til midlertidig plads. Når der ikke længere er plejebolig-beboere i bygning A, kan den midlertidige plads flyttes til bygning B eller C, og der vil kunne tages stilling til, om hele bygning A ligeledes skal anvendes til boligplacering af ukrainere. Alternativet til at tage yderligere boliger på Udsigten i brug til boligplacering af flere ukrainske flygtninge, kan være dyrere løsninger, som fx pavillonløsninger, idet restkapaciteten i de øvrige flygtningeboliger er begrænsede -- og de i øvrigt også vil skulle anvendes til flygtninge fra andre lande.

De to gangafsnit i bygning B og den øverste etage af bygning C rummer 9 boliger. I det øjeblik, hvor der er mindre end tre beboere tilbage på Udsigten, vil det give mening, at de tilbageværende beboere og de seks midlertidige pladser koncentrerer på disse to gangafsnit. Det vil gøre personalets arbejde lettere, ikke mindst fordi alle personalefaciliteter, produktionskøkken og café er beliggende i bygning B og C.

De seks midlertidige pladser opretholdes frem til Udsigtens endelige lukning i udgangen af februar måned 2024.

Administrationen indstiller til Økonomiudvalget

1. at tage orienteringen til efterretning.

Beslutning

1. Orienteringen taget til efterretning.

Jens Rane Holck (F) deltog som stedfortræder for Mathias Arnvig Zilberberg (løsgænger)

Fraværende: Pernille Søndergaard (NG)

Punkt 209: Status for ambulanceresponstider

14.01.13-G01-1-23

Resume

Denne sag giver en orientering om status for responstider i Gribskov Kommune for ambulanceberedskabet i Region Hovedstaden.

Sagsfremstilling

Der er pr. 1. februar 2023 implementeret ny kontrakt for ambulanceberedskabet i Region Hovedstaden. I den forbindelse er der sket ændringer i den måde akutberedskabet er dimensioneret på.

Med den nye dimensionering er der to døgnberedskaber i Gribskov Kommune; et i Helsingør og et i Gilleleje (én døgnambulance hvert sted), for Gribskov Kommune har det betydet en reduktion med en dagambulance, som var placeret på Stationen i Gilleleje.

Servicemålet for responstiderne er uændrede; 93% skal være fremme indenfor 15 min.

Byrådet besluttede den 28.februar 2023, at Økonomiudvalget skal følge responstider.

Dette er en månedlig afrapportering fra Regionens akutberedskab på ambulanceresponstider (kørsel A / Kørsel 1) fordelt på postnumre i Gribskov Kommune samt ambulanceresponstider samlet for kommunen. Herudover opgørelser over ambulanceture der overstiger servicemål på 15 minutter.

De seneste data fremgår af tabellen nedenunder, flere data for perioden februar - august fremgår af bilag til sagen.

	3120	3200	3210	3220	3230	3250	Gribskov
	<i>Dronningmølle</i>	<i>Helsingør</i>	<i>Vejby</i>	<i>Tisvildeleje</i>	<i>Græsted</i>	<i>Gilleleje</i>	<i>Kommune</i>
Juni 2023							
Antal hændelser		53	19		30	36	152
Responstid < 15 min		44	17		30	32	143
		83,02%	89,47%		100,00%	88,89%	94,08%
Median responstid		05:49	11:08		10:05	05:51	08:01
Responstid > 15 min		9	2		0	4	9
Juli 2023							
Antal hændelser		53	25	23	32	54	188
Responstid < 15 min		45	22	18	32	49	173
		84,91%	88,00%	78,26%	100,00%	90,74%	92,02%
Median responstid		05:46	11:37	11:11	10:05	06:06	08:32
Responstid > 15 min		8	3	5	0	5	15
August 2023							
Antal hændelser		38	22		32	44	146
Responstid < 15 min		37	18		27	38	127
		97,37%	81,82%		84,38%	86,36%	86,99%
Median responstid		05:28	10:27		10:48	05:52	09:05
Responstid > 15 min		1	4		5	6	19
Jan. -aug. 2023							
Antal hændelser	52	362	110	65	231	304	1124
Responstid < 15 min	37	352	95	56	219	262	1021
	71,15%	97,24%	86,36%	86,15%	94,81%	86,18%	90,84%
Median responstid	07:38	06:06	11:08	10:56	10:21	06:00	08:31
Responstid > 15 min	15	10	15	9	12	42	103

Der fremgår ikke data for de 'blanke' felter, i det materiale som Region Hovedstaden har fremsendt.

I forbindelse med ovennævnte ændringer, er det besluttet at der skal være en akutbil placeret i Gribskov Kommune. Borgmesteren henvendte sig til Region Hovedstaden vedrørende placering af akutbilen i Helsingør. Da udfordringer med responstiderne primært er på nordkysten, blev regionen opfordret til at genoverveje den konkrete placering af akutbilen i Gribskov Kommune.

Derudover fremgår det af aftalen om regionens budget for 2024, at Region Hovedstaden afsætter 2,2 mio. kr. i 2024 og derefter 3,8 mio. kr. årligt til endnu en akutbil, der kan indsættes, hvor behovet er størst – oftest i Nordsjælland.

Administrationen indstiller til Økonomiudvalget

1. at tage orienteringen til efterretning

Beslutning

1. Orienteringen taget til efterretning.

Jens Rane Holck (F) deltog som stedfortræder for Mathias Arnvig Zilberberg (løsgænger)

Fraværende: Pernille Søndergaard (NG)

Bilag

GK ambulancersponstider

Punkt 210: Meddelelser

00.22.04-P35-10-22

Administrationen indstiller til Økonomiudvalget

1. at tage orienteringen til efterretning

Sagsfremstilling

Hvis der er mødemeddelelser eller anden form for orientering bliver det behandlet under dette punkt.

Beslutning

Enighed om at begynde mødet klokken 15.57. Mødet sluttede klokken 16.24.

- Borgmesteren orienterede om ombudsmandens svar vedrørende deltagelse i arrangementer.
- Orientering fra Vestforbrænding

Besluttet på baggrund af henvendelsen fra Oxfam, at Gribskov Kommune tilslutter sig Charter for skattelyfri kommune.

Jens Rane Holck (F) deltog som stedfortræder for Mathias Arnvig Zilberberg (løsgænger)

Fraværende: Pernille Søndergaard (NG)

Punkt 211: Elektronisk underskrift af mødeprotokol

00.22.04-P35-6-22

Sagsfremstilling

For hvert udvalg føres en protokol, hvori udvalgets beslutninger indføres. Beslutningsprotokollen underskrives efter hvert møde af de medlemmer, der har deltaget i mødet (Kommunestyrelsesloven, § 20 stk. 3).